



'Haven': Et kommende mødested i Folehavekvarteret, Valby

En baselinerapport fra forskningsprojektet 'Mødesteder som løftestang for social mobilisering i udsatte boligområder'

Skytt-Larsen, Christine Benna; Carstensen, Trine Agervig; Busck, Anne Gravsholt

Publication date:
2023

Document version
Også kaldet Forlagets PDF

Citation for published version (APA):
Skytt-Larsen, C. B., Carstensen, T. A., & Busck, A. G. (2023). 'Haven': Et kommende mødested i Folehavekvarteret, Valby: En baselinerapport fra forskningsprojektet 'Mødesteder som løftestang for social mobilisering i udsatte boligområder'. Institut for Geovidenskab og Naturforvaltning, Københavns Universitet. IGN Rapport Nr. marts 2023



'Haven': Et kommende mødested i Folehavekvarteret, Valby

– En baselinerapport fra forskningsprojektet
'Mødesteder som løftestang for social
mobilisering i udsatte boligområder'

Christine Benna Skytt-Larsen, Trine Agervig Carstensen og Anne Gravsholt Busck

Titel

'Haven': Et kommende mødested i Folehavekvarteret, Valby – En baselinerapport fra forskningsprojektet 'Mødesteder som løftestang for social mobilisering i udsatte boligområder

Forfattere

Christine Benna Skytt-Larsen, Trine Agervig Carstensen og Anne Gravsholt Busck

Bedes citeret

Skytt-Larsen, C.B., Carstensen T.A. og Busck, A.G. (2023): 'Haven': Et kommende mødested i Folehavekvarteret, Valby – En baselinerapport fra forskningsprojektet 'Mødesteder som løftestang for social mobilisering i udsatte boligområder. IGN rapport, marts 2023. Institut for Geovidenskab og Naturforvaltning, Københavns Universitet, Frederiksberg. 26 s. ill.

Udgiver

Institut for Geovidenskab og Naturforvaltning
Københavns Universitet
Rolighedsvej 23
1958 Frederiksberg C
ign@ign.ku.dk
www.ign.ku.dk

Ansvarshavende redaktør

Claus Beier

ISBN

978-87-7903-892-9 (web)

Omslagslayout

Sara Folvig

Forsideillustration

1:1 Landskab (2022)

Publicering

Rapporten er publiceret på www.ign.ku.dk

Gengivelse er tilladt med tydelig kildeangivelse

Skriftlig tilladelse kræves, hvis man vil bruge instituttets navn og/eller dele af denne rapport i sammenhæng med salg og reklame

Indholdsfortegnelse

Introduktion	4
Anvendte metoder	5
Stedsanalyse.....	5
Observationsstudier.....	5
Interviews.....	6
Spørgeskemaundersøgelser.....	6
Folehavekvarteret i Valby	7
Baseline for brugen af det planlagte mødested og alternative lokale mødesteder.....	11
Pladsen – arealet for det kommende mødested 'Haven'	11
Vigerslev Bibliotek.....	13
Butikstorvet.....	14
Legepladsen på Harrestrup Å Skole	15
Resultater fra spørgeskemaundersøgelser: Hvilke mødesteder anvendes, hvordan og hvornår	15
Projektet 'Haven'	16
Planlægningsprocessen.....	18
Forventninger til mødestedet 'Haven's relevans og betydning for lokalområdet	22
Opsummering og konklusion	26

Baseline om mødestedsprojektet 'Haven' i Folehaven, Valby

Introduktion

Denne rapport præsenterer baseline for det 5-årige forskningsprojekt 'Mødesteder som løftestang for social mobilisering i udsatte boligområder', der gennem dybdegående undersøgelser af tre projekter om etablering af fysiske mødesteder, undersøger offentlige mødesteders potentiale for at styrke social sammenhængskraft i udsatte boligområder, eller boligområder, der er i risiko for at blive det.

De tre mødesteder, der undersøges i forskningsprojektet, har alle opnået medfinansiering gennem Realdania og Lokale og Anlægsfondens pulje 'Fælles Rum'. De tre mødestedsprojekter er:

- Projektet 'Haven' i boligområdet Folehaven i Valby, København
- Projektet 'Friheden' i boligområdet Lindholm på Østerbro, Nykøbing Falster
- Projektet 'Lanternen' i bydelen Aalborg Øst, Aalborg

Programmet 'Fælles Rum' har til formål at skabe større sammenhængskraft og social balance ved at koble fysiske og sociale indsatser i udvalgte danske byområder. Mødestederne opføres derfor på grænsen mellem et udsat område og tilstødende mere ressourcestærke boligområder med den hensigt at skabe nye møder og aktiviteter, der fremmer deltagelse i fritidsliv, uddannelse og beskæftigelse for hele byen¹.

Nærværende rapport omhandler det kommende mødested 'Haven', der skal etableres i Folehavekvarteret i Valby, København. Baselinestudiet er baseret på en kombination af dokumentanalyse, kvalitative interviews med involverede aktører, samt feltbesøg til området i løbet af sommeren og efteråret 2021 og sommeren 2022.

Ved feltbesøgene blev der lavet stedsanalyser, observationsstudier, gennemført spørgeskemaundersøgelse blandt brugere af arealet for det kommende mødested og alternative mødesteder i lokalområdet og spørgeskemaundersøgelse blandt beboere i kvarteret, samt foretaget interviews med en række aktører med tilknytning til mødestedsprojektet.

I rapporten præsenteres en beskrivelse af Folehavekvarteret, samt analyser af de fysiske udtryk og den nuværende brug af arealet for det kommende mødested med arbejdsnavnet 'Haven' og andre eksisterende mødesteder i lokalområdet. Ydermere bidrager rapporten til en 'projektarkæologi' omkring projektet, hvor de planlægnings- og inddragelsesprocesser, der frem til nu har fundet sted i boligområdet, bliver beskrevet. Til sidst præsenterer rapporten de involverede aktørers perspektiver på det kommende mødesteds potentiale for opbygning af sociale relationer og lokal integration.

Baselinestudiet er udarbejdet af Christine Benna Skytt-Larsen, Anne Gravsholt Busck og Trine Agervig Carstensen ved Institut for Geovidenskab og Naturforvaltning, Københavns Universitet med input fra Nina Glomså Søraa, Marie Alstrup Jensen og Maximilian Thomas Wedel og er en del af forskningsprojektet "Mødesteder som løftestang for social mobilisering i udsatte boligområder", der er finansieret af Realdania og Københavns Universitet.

¹ <https://realdania.dk/projekter/faelles-rum>

Anvendte metoder

Baselinestudiet, der præsenteres i denne rapport, er baseret på desktop research og feltstudier i Valby mellem juli og december 2021 samt i juni og august 2022, hvor det kommende mødested stadig var i planlægningsfasen. I de kommende år vil der gennemføres opfølgende feltundersøgelser for at kunne følge udviklingen over tid, både undervejs i den fysiske byggeproces og efterfølgende, når projektet er realiseret og borgerne tager mødestedet i brug. De gennemførte feltstudier har benyttet sig af nedenstående metoder til indsamling af data.

Stedsanalyse

Som en forundersøgelse til baselinestudiet, blev der lavet en generel stedsanalyse af Folehavekvarteret og en mere specifik analyse af 'Pladsen', som er det lokale kaldenavn for arealet for det kommende mødested. Stedsanalysen giver en systematisk og kvalitativ beskrivelse af kvarterets fysiske karakter med fokus på både stedet for det planlagte mødested og de tilstødende boligområders adgangsforhold og barrierer til/fra dette. Stedsanalysen kortlægger desuden en række alternative mødesteder i kvarteret, idet det nye, planlagte mødested både supplerer, men også potentielt konkurrerer om besøgende med andre eksisterende mødesteder i området.

På baggrund af stedsanalysen, udvalgte vi Vigerslev Bibliotek, Folehavens butikstorv samt legepladsen på Harrestrup Å Skole som 'alternative mødesteder' og disse blev nærmere undersøgt via observationsstudier og spørgeskemaundersøgelse ved feltbesøg i sommeren og efteråret 2021 samt sommeren 2022. I denne rapport vil disse blive benævnt 'alternative mødesteder' og beskrives ud fra kriterier om beliggenhed, brugertyper og mulighed for at nye møder kan opstå.

Observationsstudier

Vi lavede i september 2021 observationer af stedet, hvor det nye mødested skal opføres samt på de 'alternative mødesteder' i området: Vigerslev Bibliotek, Folehavens butikstorv samt legepladsen på Harrestrup Å Skole.

Vi ville med disse observationer dels undersøge den forudgående, eksisterende brug af stedet, hvor det nye mødested vil blive opført. Dels ville vi danne os et indtryk af omfanget af de eksisterende opholdssteder for at få mulighed for at vurdere om disse i fremtiden vil agere som konkurrenter til eller blive tømte af det nye mødested. Desuden var formålet at forsøge at observere, hvorvidt folk mødtes på disse steder, og i givet fald om disse møder så ud til at opstå mellem allerede kendte mennesker, eller mellem fremmede.

For at skabe et fyldestgørende billede samt et systematisk sammenligningsgrundlag, blev observationer foretaget både på hverdage og i weekenden og på forskellige tidspunkter af dagen (formiddage, frokosttid, eftermiddage, aftener) og havde en varighed af 20 minutter. Observationerne blev foretaget på to hverdage – en dag med regn og en dag med opholdsvej, samt én lørdag i solskin. På observationskemaer noterede vi alle observerede parter, som tog ophold på det pågældende sted. Desuden blev stedets stemning og situation, samt antal personer, som brugte stedet til gennemgang, noteret undervejs. Vi foretog hhv. 10 observationer af 'Pladsen', hvor det nye mødested skal opføres, 10 observationer af butikstorvet, 10 observationer af biblioteket (indendørs), og 6 observationer af Harrestrup Å Skolens legeplads.

På baggrund af vores observationer kan vi karakterisere stederne som henholdsvis steder med intet ophold; steder kun med gennemgang; steder med både ophold og gennemgang. Observationsdata

er dog ikke tilstrækkelige for alle de observerede steder til at kunne karakterisere dem alle, så nogle karakteristika bygger på interviews og uformelle samtaler, vi har haft under feltstudierne.

Interviews

I løbet af efteråret 2021 blev der gennemført 6 interviews med relevante aktører med tilknytning til mødestedsprojektet i Folehavekvarteret (se tabel 1). Interviewene blev foretaget med repræsentanter fra boligforeningen, projektmedarbejdere i den boligsociale helhedsplan og Områdefornyelsen.

REPRÆSENTANT FOR PROJEKTET	RESPONDENTER
KØBENHAVNS KOMMUNE, OMRÅDEFORNYELSEN	Sisse Tjerrild, projektleder, Områdefornyelsen Folehaven Luna Sofie Høj, projektleder, Områdefornyelsen Folehaven
ALMEN BOLIGFORENING	Jakob Holm, driftsleder, 3B Folehaven
BEBOER-PERSPEKTIVET	Villy Sørensen, beboerformand, 3B Folehaven
BOLIGSOCIAL HELHEDSPPLAN	Maria Elborg Noer, leder, Mit Kvarter Asger Arnbjörn, grøn projektleder, Kirsebærhaven Planteskole, Mit Kvarter

Tabel 1: Oversigt over interviewede personer

Spørgeskemaundersøgelser

Der er blevet foretaget 2 spørgeskemaundersøgelser i kvarteret. I sommeren og efteråret 2021 blev der samtidig med observationsstudierne gennemført en mindre spørgeskemaundersøgelse med 21 brugere af 'Pladsen' (arealet for det kommende mødested) samt de identificerede alternative mødesteder, Vigerslev Bibliotek, legepladsen på Harrestrup Å Skole samt Folehavens Butikstorv. I sommeren 2022 blev foretaget en husstandsbaseeret spørgeskemaundersøgelse (husstandsundersøgelse) blandt 37 borgere i det almene boligbyggeri 3B.

Begge spørgeskemaundersøgelser omhandlede borgernes brug af eksisterende mødesteder i kvarteret, deres tanker om opførelsen af et nyt mødested, samt en kortlægning af generelle baggrundsinformationer. Husstandsundersøgelsen havde flest detaljer angående involvering i projektudformning og forventninger til det nye mødested.

Som sidste spørgsmål i begge spørgeskemaer, blev respondenterne spurgt, om personen måtte kontaktes igen for et opfølgingsinterview. I næste fase af forskningsprojektet vil et repræsentativt udvalg af disse respondenter således blive kontaktet for mere dybdegående kvalitative interviews.

I tillæg til ovennævnte feltstudiemetoder, har vi haft uformelle samtaler med beboere, og har haft løbende mailkontakt og har afholdt møder med projektleder Luna Sofie Høj og projektchef Ditte Bertolt Døssing fra Områdefornyelsen Folehaven, så vi har kunne følge udviklingen omkring mødestedsprojektet.

Folehavekvarteret i Valby

I det følgende præsenteres forholdene i Folehavekvarteret i Valby i København før iværksættelsen af de planlagte fysiske omdannelser af kvarterets nye mødested, der planlægges at være færdigetableret i maj 2024. Det kommende mødested har arbejdsnavnet 'Haven' i projektmaterialet og omtales sådan af de fleste involverede aktører. Det kommende mødested betegnes derfor 'Haven' i denne rapport.

Folehavekvarteret inkluderer det almene boligselskab Folehaven samt omkringliggende boliger i det almene boligselskab Elleparken samt det tilgrænsende villakvarter i den Københavnske bydel Valby. Det almene boligområde Folehaven huser omkring 2000 beboere² fordelt i 27 vinkelformede 3-etagers boligblokke, administreret af den almene boligforening 3B Folehaven. Boligkvarteret blev bygget i 1950'erne efter datidens velfærdsidealer som et modsvar på de trange arbejderboliger i brokvartererne. Folehavekvarteret blev etableret som et selvforsynende kvarter med centrale hverdagsfaciliteter så som folkeskole, kirke og supermarked. 3B Folehaven råder over 27 gårdrum, som er tilgængelige for offentligheden, men som fremstår semiprivate. Som lejer i stueetagen, har man mulighed for at indtage noget af gårdrummet og skabe sin egen lille have, hvor der fra altanen bliver påsat en trappe, så man har direkte udgang i sin have. Dette har få benyttet sig af, og de fleste gårdrum fremstår som fælles område for beboerne i de omkringliggende boligblokke. Gårdrummene byder på forskellig indretning - nogle har legepladser, grillområde og hængekøjer, mens andre står næsten tomme med lidt sparsom beplantning. Afstanden til 'Pladsen' er ganske kort, og giver boligkvarterets børn mulighed for at lege med børn fra andre af Folehavens gårde.

Syd og Vest for det almene boligområde ligger et større villakvarter, som kun adskilles af en hæk med huller til passage. Men mod Nord og Øst omkranses boligområdet af to hovedtrafikårer, der opleves som en barriere i forhold til at skabe forbindelse til de ellers nærtliggende boligområder Elleparken og Grønttorvet. Vejene beskrives som et af boligområdets største problemer: *"De veje er et kæmpe problem. For det første isolerer de os fra resten af byen. For det andet kører der 60.000 biler forbi hver eneste dag. De veje forpester vores beboere med larm og forurening"* (Villy Sørensen, beboerformand 3B).

Det kommende mødested 'Haven' skal placeres midt i boligområdet Folehaven på en central åben plads midt i kvarteret (se figur 1). Dette sted er Folehavekvarterets samlingspunkt og benævnes lokalt 'Pladsen'. Arealet består reelt af to arealer, henholdsvis den offentlige plads og den nordlige del, som er et grønt areal. Den offentlige plads er ejet af Københavns Kommune, og det er her projektet, 'Haven', skal opføres, mens det grønne areal er ejet af Boligforeningen 3B. På det offentligt ejede areal forefindes der på nuværende tidspunkt en legeplads, en skaterrampe og et boldbur, som grænser op til vejen Kirsebærhaven samt offentlige institutioner såsom den lokale afdeling af folkeskolen Harrestrup Å Skole, daginstitutioner og Vigerslev Bibliotek, samt den lokale kirke, Margrethekirken.

² <https://im.dk/Media/1/8/Faktaark%201.%20Forebyggelsesomr%C3%A5der%20-%20ny%20omr%C3%A5dekategori.pdf>



Figur 1: Kort over det sydlige Valby, Herunder Folehavekvarteret og placeringen af det kommende mødested 'Haven'.

Før projektmidlerne til etablering af det nye mødested 'Haven' blev bevilliget, er der blevet implementeret en række mindre initiativer, som har bidraget til en gradvis fornyelse og opgradering af 'Pladsen'. En stiforbindelse er blevet etableret for gående og cyklister, med mål om at lave 'Pladsen' til en mere central gennemgangsroute for de bløde trafikanter. Et højt hegn mellem 'Pladsen' og Margrethekirken er blevet erstattet med et lavere og mere åbent hegn for at minimere den fysiske barriere mellem kirken og forbipasserende, og for at invitere indenfor til kirkens mange aktiviteter. For at bidrage til øget biodiversitet i Folehaven, har boligforeningen 3B også gennem projektet "Vild med Vilje" omdannet et ubrugt græsareal på 'Pladsen' til beplantning bestående af

vildere natur, rig på planter, insekter og fugle. Et ældre initiativ, som igennem de sidste årtier har haft en betydning for skabelsen af 'Pladsen's identitet, er et kunstprojekt, der i 2003 involverede kvarterets børn i sammen at skabe de karakteristiske skulpturer mosaikslangen, sneglen og Folehavemanden, der pryder indgangen og legeområderne på 'Pladsen'.

Boligområdet Folehaven har tidligere været karakteriseret som et socialt udsat boligområde med høj score på arbejdsledighed og kriminalitet, samt lav indtægt og uddannelsesniveau³, og var ifølge Politiets tryghedsindeks 2016 det mest utrygge udsatte område i Københavns Kommune. I 2017 blev den boligsociale helhedsplan 'SURF Valby' implementeret i området., og i januar 2021 kom den nye boligsociale helhedsplan 'Mit Kvarter', som nu omfatter både Valby og Sydhavnen⁴.

Efter flere års positiv udvikling, hvor målinger af borgernes tryghed og kriminalitetsniveauet i området viste, at der ikke længere var behov for en skærpet indsats⁵, blev Folehaven i 2021 omplaceret på regeringens liste over 'socialt udsatte boligområder' til nu at indgå på listen for 'forebyggelsesområder'⁶. På trods af den positive udvikling de sidste år, fortæller projektleder fra den boligsociale helhedsplan, Maria Elborg Noer, at *"Boligområdet har stadig en relativt stor gruppe socioøkonomisk udsatte og ensomme borgere, der ikke har særligt mange sociale relationer hverken i eller uden for området. Så der er en god udvikling i gang, men alt er ikke klaret med det"*.

I vores interviews og samtaler med beboere og ansatte i blandt andet boligforeningen, Områdefornyelsen og Mit Kvarter, gives der udtryk for en generel stolthed over boligområdets innovative ånd og åbenhed for implementering af nye idéer⁷, som eksempelvis et bæredygtigt vaskeri⁸, den årlige Folehavefestival⁹, samt etableringen af et klimahegn¹⁰ og lokale kulturhytter¹¹.

Det er desuden blevet tydeligt gennem uformelle samtaler med beboere fra den almene boligforening, at mange oplever en stor sammenhængskraft i boligforeningen, som blandt andet er opstået på grund af det store lokale engagement i beboerdemokratiet. I kontrast til dette, fortalte en beboer fra villaområdet, at de i deres grundejerforening stort set kun mødes for at komme til enighed angående vejkontingenter, da vi talte med vedkommende til borgerworkshoppen i december 2021. Beboerformanden fra 3B, Villy Sørensen fortæller, at der gennem årene ikke har været særligt mange relationer på tværs af det almene boligselskab og villaområdet, men at der dog har været en del børnefamilier, der har mødtes til forskellige begivenheder, blandt andet den årlige Folehavefestival, arrangementer i regi af lokale kulturinstitutioner som daginstitutioner, skole, bibliotek og kirke, samt 3B boligforeningens juletræ- og fastelavnsfester.

Luna Sofie Høj fra Områdefornyelsen giver også udtryk for, at der eksisterer relationer på tværs af boligområderne: *"Jeg tror, nogle beboergrupper oplever, at der er rigtig meget interaktion [mellem beboere fra 3B og beboere fra villakvarteret], og det synes jeg især er mellem brugerne af biblioteket, og den måde biblioteket arrangerer folkekøkkener og tøjbyttedage, og har nogle arrangementer, som på en eller anden måde er åbne for alle. Jeg synes især folkekøkkener er ret interessant og giver nogle fine møder mellem de ældre, der har boet i Folehaven i hele deres liv og de nyttilflyttede børnefamilier. Der er også børnefamilier ovre fra Grønttorvet, der finder herover for at spise med (...) så lige pludselig er folkekøkken et ret interessant eksempel på, hvordan de der møder*

³ <https://www.berlingske.dk/samfund/storkoebenhavnsk-boligomraade-er-fjernet-fra-politiets-bekymringsliste>

⁴ <https://www.3b.dk/nyheder/2021/mit-kvarter-ny-boligsocial-helhedsplan-for-valby-og-sydhavnen>

⁵ <https://valbyliv.dk/artikel/folehaven-blev-streget-fra-dyster-liste-s%C3%A5dan-skal-den-positive-udvikling-forts%C3%A6tte>

⁶ <https://im.dk/nyheder/nyhedsarkiv/2021/dec/faldet-i-antallet-af-udsatte-boligomraader-fortsætter>

⁷ <https://ugeavisen.dk/valby/artikel/folehaven-om-100-%C3%A5r-er-omr%C3%A5det-et-orangeri>

⁸ <https://e-s-l.dk/Nyheder/2020/2020-01-17%20Vaskeri.aspx>

⁹ <https://folehaven3b.dk/aktiviteter/folehavefestival>

¹⁰ <https://mst.dk/service/nyheder/nyhedsarkiv/2019/sep/stoejskaerm-slubrer-vand-fra-byens-tage/>

¹¹ <https://folehaven3b.dk/aktiviteter/kulturhytten>

opstår. Og så opstår der nogle møder i kraft af, at der er en skole her, fordi man jo har børn i samme skole eller har børn i samme daginstitutioner. Så er der de lokale begivenheder, som jo også samler. Men jeg tror også der er mange der vil mene, at de ikke har særlig meget interaktion.”

Selvom der er en god lokal interaktion, mangler beboerne i Folehaven stadig interaktioner med borgere fra resten af byen. Lederen af den boligsociale helhedsplan, Maria Elborg Noer understreger, at Folehaven stadig kæmper med et dårligt omdømme: *”Det er ikke et område, du er stolt af at sige, at du bor i. Så rynker folk på næsen. Folehaven er stadig en skamlet på københavnerkortet for de fleste udenforstående”*. Denne forståelse støttes af Luna Sofie Høj, projektleder i Områdefornyelsen, der siger: *”Vores største problem er den måde, Folehaven bliver omtalt af politikere og medier - de fleste københavnere ser jo derfor stadig Folehaven som et forfærdeligt område”*.

Gennem årene har Folehavekvarteret oplevet flere byfornyende og forskønnende tiltag, og udover den boligsociale helhedsplan ‘Mit Kvarter’, som blev iværksat fra januar 2021, blev der i november 2021 vedtaget en fysisk helhedsplan¹², som skal bidrage til opgradering af boligblokkene og boligområdet over de næste år. Ydermere planlægger kommunen at opføre et nyt plejehjem, som skal grænse op til byrummet, hvor mødestedet ‘Haven’ skal etableres.

¹² <https://folehaven3b.dk/fysisk-helhedsplan>

Baseline for brugen af det planlagte mødested og alternative lokale mødesteder

Vi har undersøgt og beskrevet stedet for det planlagte mødested og alternativer i lokalområdet. I figur 2 ses placering af de undersøgte steder. I det følgende beskrives først arealet for det kommende mødested 'Haven', hvorefter de øvrige lokale mødesteders brug beskrives på baggrund af observationer og feltbesøg. Dette afrundes med resultater fra spørgeskemaundersøgelserne om brug af eksisterende mødesteder i området.



Figur 2: Placering af de undersøgte mødesteder.

Pladsen – arealet for det kommende mødested 'Haven'

Centralt i Folehaven finder man 'Pladsen', som i dag huser legefaciliteter, en boldbane, en skaterrampe, kulturhytter, og bænke. 75 % af arealet ejes af Københavns kommune, mens den resterende nordlige del ejes af Boligselskabet 3B Folehaven. Omkring og i umiddelbar gåafstand fra 'Pladsen', finder man Harrestrup Å Skole, Vigerslev Bibliotek, Margrethekirken, dyrelegepladsen Dyren og det lokale butikstov.

Der er let adgang for villaejerne til 'Pladsen' via de eksisterende veje, dog skal man igennem Folehavens område for at nå til 'Pladsen', hvilket for nogen kan betyde, at man søger mod Vigerslevparken i stedet. Fra villakvarteret kan man gå direkte til Vigerslevparken ved at krydse

Vigerslevvej uden at skulle passere andre boligområder. Villakvarteret har ingen lokale mødesteder som alternativ til 'Pladsen'.

Vi observerede omfattende brug af 'Pladsen', som i dag fungerer som den centrale plads i kvarteret. Brugen domineres af børn og deres forældre eller pædagoger og af teenagere, og det er et sted hvor man kan møde andre lokale. Det er også et sted med megen gennemgang af både cyklister og gående. Disse bevægelser sker især i området's kant.



Figur 3: Området nær det nye mødested 'Haven', som placeres umiddelbart nord for Vigerslev bibliotek. De indtegnede tal og synsvinkelpåtegninger viser, hvor fotos i figur 4 er taget.



Figur 4: Foto fra området omkring det nye mødested 'Haven' (fotovinkler ses af figur 3). Fotos: Marie Alstrup Jensen og Nina Glomså Søraa.



Figur 5: Klatrestativ i den sydlige del af 'Pladsen'. Foto: Christine Benna Skytt-Larsen.

Vigerslev Bibliotek

Vigerslev bibliotek er et integreret folke- og skolebibliotek, der med sin centrale beliggenhed i forlængelse af Harrestup Å Skole og udsigt direkte ud mod 'Pladsen', fungerer som et centralt

mødested i Folehavekvarteret. Biblioteket tiltrækker særligt børnefamilier, samt unge og pensionerede brugere, både fra de almene boliger, villaområdet og resten af Valby.

Da der ikke findes en café i området, er der for nylig også installeret et tekøkken, så besøgende kan få sig en kop kaffe eller the. Biblioteket er samlokalisert med Områdefornyelsen Folehaven, og har en række møderum, hvor lokale foreninger kan booke sig ind og hvor biblioteket med jævne mellemrum afholder events. I vinterhalvåret og på regnvejrsdage er Vigerslev bibliotek også en af få indendørs offentlige mødesteder i området, hvor borgerne altid er velkomne, med lange åbningstider (kl. 8 – 20).

Biblioteket er et velbesøgt sted. Udover at låne bøger foregår her også aktiviteter i husets mødelokaler. At dømme efter vores brugerundersøgelse samt overhørte samtaler under vores observationsstudie, kommer her også besøgende fra andre kvarterer. Der sker formelle møder i mødelokalerne, og bibliotekets legeområde er velbesøgt og udgør et potentielt mødested.



Figur 6: Butikstorvet set nordfra med Dagli' Brugsen på højre side. Foto: Trine Agervig Carstensen.

Butikstorvet

Det lokale butikstorv er også et alternativt mødested for Folehavekvarterets varierede beboermasse. En række bænke og grønne plantekasser giver mulighed for ophold på torvet, hvis omkringliggende to bygninger huser supermarkedet Dagli' Brugsen¹³, den boligsociale helhedsplan Mit Kvarters kontor, grønsagshandler, genbrugsbutik og et pizzeria. Desuden findes en gangbro, der knytter butikstorvet med boligområdet på den anden side af den store, trafikerede vej Folehaven. Som en af få trafiksikre overgange over Folehaven, er broen derfor en populær forbindelse mod Grønttorvet og det centrale Valby for gående og cyklister.

Butikstorvet benyttes til gennemgang eller ophold gennem hele dagen. Vores observationsstudie og brugerundersøgelse viste, at butikstorvet er et sted med megen gennemgang og aktivitet. Især strømmer folk til Dagli' Brugsen, som er velbesøgt af både folk fra kvarteret og fra de tilstødende kvarterer. Der foregår også en del længerevarende ophold her, især af voksne, og torvet er et vigtigt mødested for kvarterets beboere.

¹³ Der findes desuden et Netto-supermarked i den anden ende af kvarteret.

Legepladsen på Harrestrup Å Skole

Den nyligt renoverede legeplads på Harrestrup Å Skole er en populær attraktion for områdets familier, børn og unge. Udover flittig brug i dagtimerne af skolebørnene, er legepladsen et populært mødested for børnefamilier både fra boligområdet og fra andre områder i Valby, særlig i eftermiddagstimerne og weekenderne.

Ifølge vores observationer er legepladsen et opholdssted, som benyttes uden for skoletiden af børn og forældre. Det udgør et potentielt mødested. Observationer - og også spørgeskemaundersøgelserne – viser dog, at forældrene enten leger med deres egne børn eller placerer sig væk fra andre forældre og er beskæftiget med egne aktiviteter (fx telefon-surf).



Figur 7: Legepladsen ved Harrestrup Å Skole. Foto: Christine Benna Skytt-Larsen

Resultater fra spørgeskemaundersøgelser: Hvilke mødesteder anvendes, hvordan og hvornår
Husstandsundersøgelsen viser, at Vigerslevparken, som ligger umiddelbart vest og syd for Folehavekvarteret tydeligt er det mest anvendte mødested. Inden for Folehavekvarteret er det særligt Butikstorvet, 'Pladsen', Vigerslev bibliotek og Dyren, der anvendes (tabel 2). Kategorien 'andet' dækker over Valbyparken, mens nogle få nævner Kulbaneparken og legeplads i egen gård. Resultater fra bruger-undersøgelsen bekræfter dette billede, dog har Vigerslevparken og 'andet' en mindre plads, mens legepladsen ved skolen fylder mere (tabel 2). Disse forskelle kan bl.a. forklares med, hvor spørgeskemaerne er indsamlet, idet brugerundersøgelsen blev indsamlet på steder inden for området.

	Husstand		Bruger	
	%	antal	%	antal
Vigerslevparken	81	30	33	7
Butikstorvet	43	16	43	9
Pladsen / Legepladsen ved Slangen	41	15	48	10
Vigerslev Bibliotek	38	14	62	13
Dyren dyrelegeplads	35	13	19	4
Harrestrup Å skolens legeplads	16	6	33	7
Margrethekirken	11	4	5	1
Parken i Grønttorvskvarteret	5	2	5	1
Andet, venligst opgiv:	51	19	14	3
Ingen steder	5	2	0	0
I alt	100	37	100	21

Tabel 2: Hvilke steder bruger du oftest i dit lokalområde? (markér op til 4)

I forhold til anvendelsestidspunkt, er det generelle billede fra begge undersøgelser, at stederne fortrinsvis anvendes om eftermiddagen og meget sjældent om aftenen. Dette er sandsynligvis fordi, det drejer sig om udendørssteder, som man besøger i sin fritid.

Husstandsundersøgelser viser, at mere end halvdelen af respondenterne taler med nye mennesker, når de besøger stederne, og for brugerundersøgelsen endda 2/3-del af respondenterne (tabel 3). Det viser sig desuden, at over halvdelen af de adspurgte brugere taler med personer fra andre aldersgrupper, når de besøger stederne, og for husstandsundersøgelsen endda 2/3-del af de adspurgte beboere. Endeligt er det undersøgt, om respondenterne taler med personer, der bor i et andet kvarter, når de besøger mødestederne. Her svarer 1/3-del af respondenter i husstandsundersøgelsen ja, mens lidt flere svarer ja i brugerundersøgelsen (tabel 3). Resultaterne viser således, at der i dag er en del møder på tværs af typer af boligområder og aldersgrupper. Dette er i tråd med den situation, som beskrives i interviewene.

	Nye personer		Andre aldersgrupper		Andre kvarterer	
	Husstand	Bruger	Husstand	Bruger	Husstand	Bruger
	% (antal)	% (antal)	% (antal)	% (antal)	% (antal)	% (antal)
Ja	51 (19)	67 (14)	68 (25)	52 (11)	35 (13)	43 (9)
Nej	49 (18)	33 (7)	32 (12)	48 (10)	65 (24)	57 (12)
I alt	N=37	N=21	N=37	N=21	N=37	N=21

Tabel 3: Når man anvender mødesteder i lokalområdet - taler man så med nye personer, personer fra andre aldersgrupper, personer fra andre kvarterer

Projektet 'Haven'

Efter at have været præget af slitage og en fragmenteret tilføring af elementer til 'Pladsen' over de sidste mange år, besluttede Områdefornyelsen Folehaven, boligforeningen 3B Folehaven, Teknik- og Miljøforvaltningen og Københavns kommune at søge om midler til en betragtelig opgradering af 'Pladsen'. Omdannelsen tager udgangspunkt i flere strategiske planer: Kvarterplan for Områdefornyelsen, Folehavekvarteret 2018-2023, Udviklingsplanen Folehavekvarteret og Masterplan for skybrud i Valby. Via Realdania og Lokal- og Anlægsfondens pulje "Fælles Rum" fik projektet i 2018 bevilget 7 mio. DKK til det kommende mødested 'Haven'.

Visionen for 'Haven' er at skabe et rekreativt og grønt by- og haverum i den centrale del af Folehaven, hvor et nyt mødested for eksisterende og nye fællesskaber både kan appellere til

beboerne i hverdagen, men også kan introducere nye aktiviteter og faciliteter, der kan tiltrække besøgende fra andre steder i København¹⁴. Projektlederen fra Områdefornyelsen Folehaven, Sisse Tjerrild udtaler således: *”Folehavekvarteret har brug for et projekt som Haven fordi det fortjener et godt kvalitetsbyrum, som kan skabe fællesskab og møder, og som er på samme niveau som resten af byen. Derudover er Pladsen i dag et byrum, som bærer præg af at det var lukket og var omringet af hegn. Mange af elementerne, der er der på Pladsen i dag er kommet til drypvis. Det vil sige, at der ikke er nogen sammenhæng og at det fremstår meget fragmenteret og at det er svært at bruge. Der er et kæmpe ønske fra beboerne, om at få et fælles sted, man kan bruge og tage til sig”*.

I ansøgningen til Fælles Rum-puljen var ideen, at byrummet skulle opbygges af fire tematiske haver, en sansehave med variation af planter og bede, en ceremonihave tæt ved kirken til brug ved ceremonier og rekreative aktiviteter, en aktivitetshave med blandt andet en multibane, og en dyrkningshave med en socialøkonomisk planteskole, drevet af det almene boligselskab 3B.

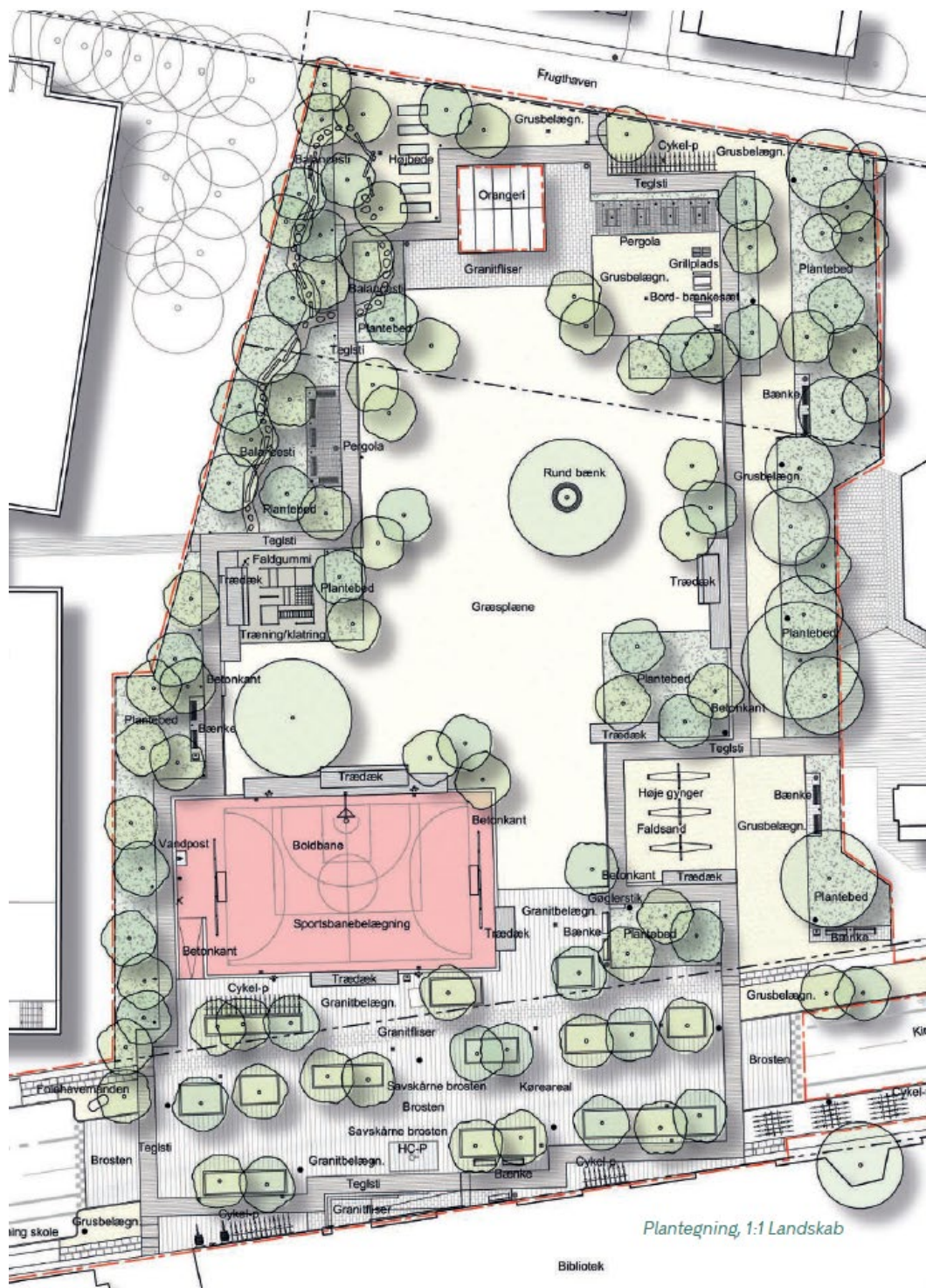
I efteråret 2022 blev det endelige dispositionsforslag politisk godkendt, og den endelige plan viser et grønt byrum, der skal indrettes med træbeplantning, pergolaer, multibane, klatrestativer, kæmpe gynger, balancesti, fællesspisningsområde med grill, flere typer opholdsmuligheder og et orangeri. Kirsebærhavens vejareal foran Vigerslev Bibliotek får status som lege- og opholdsgade, hvor biler må køre 15 km/t, og nye brosten og træer skal skabe sammenhæng i byrummet (figur 8).

Som et mødested inde i det nye mødested, skal Orangeriet indrettes med café og planteudsalg drevet af den socialøkonomiske Kirsebærhavens Planteskole via 3B. Som den første socialøkonomiske planteskole i et alment boligområde vil Kirsebærhavens Planteskole sælge planter i Orangeriet, samt tilbyde småjobs og beskæftigelsesforløb. 12 af 3B Folehavens gårdrum skal omdannes til dyrkningshaver, hvor håbet er at samle beboere både fra de almene boliger og villaområdet omkring Folehaven til at dyrke planter til planteskolen som et fælles projekt.

Planen er på denne måde at skabe et nyt byrum med forskellige zoner, der indbyder til forskellige aktiviteter og tiltrækker forskellige typer af brugere både lokale beboere fra Folehavekvarteret og udefrakommende besøgende, samtidig med at de forskellige opholdsmuligheder indbyder til at sidde mellem aktivitetszonerne. Det er tanken på denne måde at skabe mulighed for at observere hinanden på afstand, inden man tager kontakt. Visionen er således, at det nye mødested kan facilitere gradvise møder mellem forskellige typer af borgere med forskellige behov¹⁵.

¹⁴ Københavns kommune og Områdefornyelsen Folehaven (2021) Program: Et grønt og samlende byrum i Folehavekvarteret. Februar 2021.

¹⁵ Københavns Kommune og 1:1 Landskab (2021) FOLEHAVEKVARTERET - ÅBENT BORGERMØDE 07.12.2021



Figur 8: Plantegning over det kommende mødested 'Haven'. 1:1 Landskab (2022).

Planlægningsprocessen

Projektejergruppen bestående af Områdefornyelsen Folehaven, Københavns kommune (Teknik- og Miljøforvaltningen) og Boligforeningen 3B står for den overordnede fremdrift og implementering af projektet 'Haven'. Gennem hele forløbet har der været fokus på borgerinddragelse som den styrende faktor for projektets fremdrift og det endelige resultat. Projektejerne har lagt vægt på

vigtigheden af lokalt ejerskab og forankring, for at sikre, at 'Haven' bliver et nyt, attraktivt byrum, som de lokale borgere tager i brug. Desuden har det været vigtigt for projektet, at såvel arbejdet med lokal forankring og den senere brug fortsætter efter at projekttiden for Områdefornyelsen udløber i marts 2023, og deres rolle som facilitatorer dermed overgår til den byggetekniske del af forvaltningen. Disse aktiviteter afspejles i svarene fra såvel husstandsundersøgelsen som brugerundersøgelsen, idet ca. 60 % af respondenterne (22 personer) svarer, at de har kendskab til projektet, mens vi fra husstandsundersøgelsen dog ved, at 68 % (15 personer) ikke har været med til workshops eller lignende eller talt med andre i området om projektet.

For at sikre kontinuerlig lokalt engagement og ejerskab oprettede projektejerne i 2019 'Pladsgruppen' bestående af beboere fra villakvartererne, boligafdelingen 3B Folehaven og Elleparken samt repræsentanter fra den boligsociale helhedsplan Mit Kvarter, Vigerslev Bibliotek, Tryghedspartnerskabet og Margrethekirken. I løbet af inddragelsesprocessen, som har foregået over flere år, er der opstået sociale relationer og netværk mellem beboere på tværs af almene og private boligområder. Engagerede beboere i Pladsgruppen har taget ejerskab til projektet og fungerer som ambassadører for projektet, når de møder andre beboere, der har spørgsmål eller kommentarer til 'Haven'. Som projektlederen fra Områdefornyelsen, Luna Sofie Høj, fortæller: *"Jeg kan hvert fald se med den arbejdsgruppe, som jeg sidder med, at de har været i gang i nogle år nu, og jeg kan se at de bærer fortællingen (...) Der foregår nogle sindssygt spændende snakke, og der er næsten ikke noget 'os og dem' længere. Fordi vi har arbejdet med den her lokale organisering, så begynder vi at se, at hvor jeg tidligere har faciliteret meget af samtalerne, og prøvet at skubbe til nogle ting, og stille nogle særlige spørgsmål, så gør de det nu selv. Og så tager de det med, når de sidder til et folkekøkken eller nu når der var valgdebatarangement. [...] Der sker der bare noget virkelig fint. Det er ejerskab til fortællingen og ejerskab til den identitet, vi gerne vil prøve at bygge op herude, til det projekt, som stadig for mange beboere er meget abstrakt."*

Selvom visionen for projektet er at åbne Folehavekvarteret mere op og binde kvarteret sammen med resten af byen ved at skabe rammer for sociale relationer mellem borgere fra Folehaven og andre dele af byen, har det primære fokus for de involverede aktører hele tiden været de socialt udsatte beboere i 3B Folehaven. Projektlederen fra den kommende Kirsebærhaven Planteskole, Asger Arnbjørn fortæller således, at man i inddragelsesprocessen har haft stort fokus på at opbygge sociale relationer mellem beboerne i Folehaven, og man primært har prioriteret brobygning mellem særlige beboergrupper fra 3B, dernæst til beboere i villakvarteret, herefter til nærliggende kvarterer i Valby, og til sidst til resten af København.

Mellem 2019 og 2021 har Pladsgruppen, andre særgrupper samt øvrige beboere i Folehavekvarteret derfor deltaget i en række workshops, sociale aktiviteter og åbne borgermøder for beboerne i kvarteret for at indhente inputs til udarbejdelsen af projektet 'Haven'. Ifølge vores informanter fra Områdefornyelsen og Mit Kvarter, har særligt de lokale børnefamilier og voksne beboere været godt repræsenteret til de åbne borgermøderne, mens det har været sværere at engagere unge beboere. Derfor har der været afholdt specifikke unge-fokusgrupper, hvor de unge fra kvarteret blandt andet udtrykt deres ønske for 'Haven' som et mere urbant og aktivitetsfremmende opholdssted. Folehavekvarteret har desuden en andel af ældre beboere på 21 %, sammenlignet et gennemsnit på 10-11 % i resten af København, hvilket også har betydet, at der har været et stort øget fokus på medbestemmelse fra kvarterets ældre beboere. Med det kommende plejecenter tæt på 'Haven', er der blevet indhentet input for at tilrettelægge nogle af de kommende aktiviteter, bænke, lys og stiforbindelser efter deres behov. Her har en særgruppedialog med denne borgergruppe været faciliteret for at sikre, at alle beboere på tværs af aldersgrupper føler, at 'Haven' bliver et sted, de kan føle tilhørsforhold og ejerskab til. I flere interviews blev det dog nævnt, at det har været

udfordrende at involvere den store gruppe ensomme beboere, og at projektgruppen ikke har formået at nå ud til denne gruppe i så høj grad som håbet. Ydermere har projektejerne oplevet en skæv kønsbalance blandt de deltagende beboere - særligt blandt de ældre og ikke-etnisk danske, hvor de har savnet en mere aktiv deltagelse fra mandlige beboere.

Under inddragelsesprocessen har der været fokus på brugen af værtskaber, hvor repræsentanter fra det kommende mødesteds nærmeste naboer Folehavens Ungdomshus, Vigerslev Bibliotek, det kommende Kirsebærhavens Plejehjem, Harrestrup Å Skole, den kommende Kirsebærhavens Planteskole og Margrethekirken har været samlet for at samarbejde om, hvordan de kan opfordre deres brugere til at tage 'Haven' i brug, når projektet står færdig. Målet er at få disse institutioner til at tage et ekstra ansvar gennem specifikke værtskabsroller for at facilitere både planlagte og spontane møder i 'Haven' og på den måde sikre en socialt bæredygtig drift af mødestedet. Asger Arnbjörn, projektleder for den kommende Kirsebærhavens Planteskole fortæller, at de blandt andet gennem de sidste år har arbejdet på at engagere borgere på tværs af alder, baggrund og bosted i det frivillige arbejde omkring driften af planteskolen og den kommende café i Orangeriet. På denne måde har man ville tydeliggøre, at borgerne har stor medbestemmelse i projektet og at selve dyrkningen i gårdrummene skal være et fuldt ud beboerdrevet projekt. Samtidig fortæller han, at projektet også er blevet mødt med stor interesse fra mange beboere fra villakvarteret, som også har tilbudt sig som frivillige.

Denne generelle interesse i projektet har vi også fået bekræftet gennem andre interviews og uformelle samtaler med beboere fra såvel det almene boligområde som fra villakvarteret. Alle fortæller, at den sociale sammenhængskraft i kvarteret er blevet styrket af arbejdet med projektet 'Haven'. Beboerformanden fra 3B, Villy Sørensen beskriver således, at projektet har bidraget til at skabe en større interesse og forståelse for hinandens livssituation end før, og siger: *"Nu er vi mere sammen med dem [beboerne fra villakvarteret] – vi er koblet på hinanden. [...] En af de ting, vi i hvert fald har fundet ud af, som man stadig kommer tilbage til, er at vi vil godt have et eller andet fælles sted, hvor vi kan mødes."*

Lederen af den boligsociale helhedsplan, Maria Elborg Noer, forklarer, hvordan et øget samarbejde mellem boligforeningen og villabeboerne kan have en positiv indvirkning på kvarteret som helhed: *"Vi arbejder ikke låst inde på matriklerne. Både når det gælder individerne, der ikke bor i den almene del af Folehavekvarteret, men også i de større projekter som 'Haven'. Det er jo vigtigt, for det er jo noget af det, projektet kan – at åbne kvarteret og skabe nogle sammenhænge på tværs af alment og privat. Og så skal vi selvfølgelig bare gøre det. Fordi det er godt for kvarterets helhed på sigt. I den forandring, vi gerne skal arbejde os hen imod, er det her projekt med 'Haven' vigtigt. For ellers lukker vi os om os selv igen, og det ved vi jo godt, at vi ikke vil, for det har vi jo set effekterne af"*.

Efter den indledende borgerdialog mellem 2019 og 2020, blev den første åbne workshop afholdt under den årlige Folehavefestival i 2021, hvor 500 besøgende fra kvarteret indtog 'Pladsen' til en dag fyldt med liv og aktiviteter. I den forbindelse kom to projektledere fra Områdefornyelsen og arkitekter fra 1:1 Landskab med projektskitser og referencetegninger på plancher, som de kunne præsentere for beboerne på en stand centralt på 'Pladsen'. Omkring 40-50 beboere kom forbi for at bidrage med deres kommentarer. Ifølge Luna Sofie Høj fra Områdefornyelsen var målet for denne del af inddragelsesprocessen at fange borgernes bagvedliggende behov i udformningen af 'Haven', fremfor at føre en produktorienteret snak. På baggrund af de indsamlede inputs, blev der inviteret til en opfølgende åben borgerworkshop i oktober 2021, hvor der blev skitseret tre vidt forskellige koncepter og scenarier for, hvordan 'Haven' kunne se ud. Derefter gik man i dialog med borgerne i forskellige særgrupper, så de kunne komme med deres bud på deres favoritkoncept eller forslag til,

hvordan de forskellige koncepter kunne fusioneres. Pladsgruppen var med til at facilitere dialogen, og arkitekterne i 1:1 Landskab gik derefter tilbage til tegnebrættet.

Under det tredje åbne borgermøde i december 2021, blev det endelige dispositionsforslag præsenteret. Her kunne de omkring 50 fremmødte borgere igen komme med spørgsmål, kommentarer og forslag til forbedringer. Derefter blev den endelige projektplan skitseret af 1:1 Landskab. Denne plan blev i efteråret 2022 politisk godkendt af Teknik- og Miljøudvalget i Københavns kommune, og projektet er i skrivende stund i udbud. Første spadestik planlægges at blive taget i foråret 2023. Herefter starter en navngivningsproces i starten af 2024, hvor beboere og andre interessenter kan komme med idéer til mødestedets navn, så det er klar til den endelige indvielse af mødestedet i maj 2024.

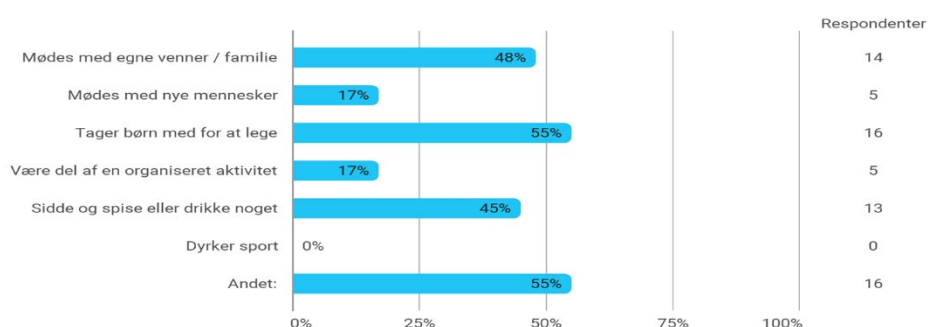
Forventninger til mødestedet 'Haven's relevans og betydning for lokalområdet

Visionen bag mødestedsprojektet 'Haven' er at skabe et attraktivt byrum, som skal danne ramme om fællesskaber og aktiviteter, som både er for dem, der bor i kvarteret, besøger og er naboer til Folehavekvarteret for på denne måde at tiltrække og fastholde beboere¹⁶.

Denne vision afspejler sig også i beboernes forventninger til det kommende mødested. I husstandsundersøgelsen fortæller 60 % (22 personer), at de har kendskab til 'Haven'. Deres beskrivelse af formålet med projektet falder i to kategorier: 1/3-del fokuserer på fornyelse og forgrønnelse af området, mens 2/3-del lægger vægt på at bringe folk sammen for at skabe fællesskaber. Nogle specificerer, at målet er at give de unge et godt sted, skabe en ny identitet i området og tiltrække folk udefra. I husstandsundersøgelsen bliver folk desuden spurgt, om de tror, at 'Haven' vil kunne leve op til de nævnte formål. Her svarer godt halvdelen (59 %) ja, mens 23 % mener nej og 18 % ikke kan forholde sig til det. De personer, der mener, at projektet vil leve op til formålet begrundet det med, at der er et stort engagement og lokal forankring af projektet, og at der er behov for nye muligheder i området. De personer, der ikke mener, at projektet ville leve op til formålet fokuserer på manglende finansiering, at der ikke er tænkt nok på den efterfølgende vedligeholdelse, samt at der mangler fokus på børnefamiliers behov.

Ifølge projektleder, Sisse Tjerrild fra Områdefornyelsen, er visionen med mødestedet 'Haven', at de sociale relationer mellem de forskellige beboere, der er opbygget i inddragelsesprocessen, skal flytte med ud til 'Haven' og bygges videre på gennem skabelsen af nye møder, når mødestedet står færdig.

Respondenterne i husstandsundersøgelsen spørges, om deres forventninger til brug af 'Haven' efter etablering. Her viser det sig, at 2/3-del bestemt regner med at bruge mødestedet, mens kun 1/5-del ikke regner med at anvende mødestedet. Det kan formodentligt relateres til den store opmærksomhed, der er og har været omkring projektet lokalt. Af dem der forestiller sig at bruge mødestedet, mener over halvdelen (58 %), at de vil bruge mødestedet mindst en gang om ugen. I figur 9 ses hvordan respondenterne forestiller sig at anvende mødestedet. Der er størst vægt på at besøge mødestedet med børn, møde venner og familie, og sidde og spise eller drikke noget i området. Kategorien 'andet' er også stor og dækker fortrinsvis over aktiviteter relateret til orangeriet og planteskolen. Disse aktiviteter ses også af flere af de interviewede (se nedenfor), som væsentlige for opbygningen af identitet i området.



Figur 9: Hvordan tror du, at du vil bruge det nye mødested 'Haven'?

Respondenterne svarer desuden på, hvorvidt det nye mødested vil kunne tilbyde noget personen ikke kan få andre steder. Her svarer ca. 2/3-del ja (69 %). De fleste uddyber med, at det vil være et

¹⁶ Københavns kommune og Områdefornyelsen Folehaven (2021) Program: Et grønt og samlende byrum i Folehavekvarteret. Februar 2021.

lokalt sted, der er nemt at komme til og at det kan skabe fællesskaber, mens nogle lægger vægt på, at der kommer særlige aktiviteter relateret til orangeriet og planter.

På spørgsmål om, hvad personen mener ville gøre stedet særligt interessant at bruge falder svarene i flere kategorier. Tæt på halvdelen nævner (igen) cafeen ved orangeriet som et vigtig og hyggeligt element. En anden halvdel har fokus på, at det er godt med forskellige muligheder og gerne organiserede aktiviteter. Ønsket om bredden af muligheder ses også i visionerne for den fysiske udformning og flere af de interviewede pointerede ligeledes vigtigheden af faciliterede aktiviteter (se nedenfor).

Til borgermødet i december 2021 fortalte arkitekterne fra 1:1 Landskab, at det er deres vision, at den fysiske udformning af 'Haven' kan bidrage til øget social interaktion mellem brugerne. Ifølge projektplanen, skal 'Haven' være et mødested, hvor man kan mødes på tværs af skel som alder og socioøkonomisk baggrund. Målet er, at mødestedet skal kunne fungere både, når der er rigtig meget liv, når der er hverdagsliv og når der ikke er nogle mennesker. Er det tomt for mennesker, skal det stadig være smukt og indbydende og opleves trygt og imødekommende. Således har tegnestuen forsøgt at designe multifunktionelle elementer, som kan skabe flere mindre mødesteder som en integreret del af det større mødested 'Haven'. Et eksempel på dette er multibanen, som har tilbyggede tilskuerpladser, "... for dem, der gerne vil hænge ud i byrummet og kigge på uden de nødvendigvis ønsker at være aktivt involveret i boldspillet (...) Der er også bygget flere bænke i nærheden, som har indsyn til tilskuerpladserne og multibanen, men som samtidigt står placeret, så man kan observere på tryk social afstand". På denne måde forsøger man at skabe sammenhæng mellem de forskellige elementer, og samtidig give mulighed fra at deltage fra periferien. Tanken er at genkendelighed over tid mellem for eksempel de, der sidder på bænkene og de, som er på tilskuerpladserne på sigt, kan lede til nye sociale relationer. Luna Sofie Høj fra Områdefornyelsen forklarer, hvordan hun ser sammenhængen: *"Jeg håber på at vores byrumsinventar, og den måde, det er placeret, kan være med til at skabe møder. Så det går fra, at man ser hinanden i kanterne, til at man får lyst til at bevæge sig ud i byrummet og måske sidde meget tæt på den del af byrummet, som andre hænger ud i. At tage små skridt ud i det store byrum, det er det, vi tror på, gør, at der kan opstå nogle nye relationer"*.

Facilitering af sociale relationer skal blandt andet opnås gennem lokale værtskaber, hvor centrale institutioner som bibliotek, kirke, skole, plejehjem, ungdomsklub, den boligsociale helhedsplan skal bringe deres aktiviteter ud på mødestedet. Ved at tiltrække nye borgere både til organiserede og spontane møder, kan værterne skabe en kontinuitet og genkendelighed i aktiviteter og deltagere, som igen kan bidrage til dannelsen af nye sociale relationer, og på sigt lede til øgede sociale relationer blandt borgerne i Folehavekvarteret og potentielt social mobilisering af udsatte borgere. Sisse Tjerrild fra Områdefornyelsen uddyber dette: *"Vi har oplevet, at der er stor imødekommendehed fra naboinstitutionerne til at rykke ud i byrummet og på en eller anden måde indgå som værter, og vi kan se fra andre steder i byen, at det har en positiv værdi for måden, der bliver passet på tingene på. Faktisk også med opbygning af relationer, at der er nogen, der nogle gange kan gå ind og facilitere, også i det spontane (...) Værtskabet kan være med til at bygge bro mellem de forskellige institutioner, så de indgår i en form for organiseret netværk. [...] Nogle gange er det det med, at man ser folk flere gange som gør at man begynder at opbygge en relation. Man kan godt have et lille møde, men når man begynder at genkende hinanden – det tror jeg kan være ret afgørende og et vigtig bindeled mellem det første møde og relationen"*.

Vigtigheden af faciliterede aktiviteter på det nye mødested bliver også understreget af beboerformand fra 3B, Villy Sørensen: *"Det vigtige er den lokale identitet og at man kan noget sammen. Men det kommer ikke af sig selv. Der er nogen, der bliver nødt til at tage initiativ."*

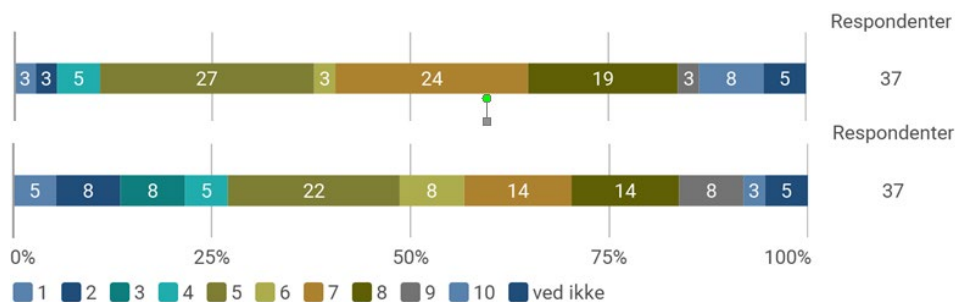
Planteskolen og 'Haven' er en af måderne at gøre det på. Men man skal dyrke det, så det kommer i fuldt flor, ellers kommer det ikke noget ud af det, det ved man jo godt... Derfor bliver det så vigtigt, at vi lokale organisationer og institutioner tager ansvar og følger op – hele tiden”

Ved at implementere disse initiativer, som gør 'Haven' til et mødested, hvor sociale relationer kan opstå, er det projektejernes forventning, at man kan lokke de mest sårbare og udsatte beboere ud i byrummet. Ifølge driftslederen i 3B Folehaven, Jakob Holm, skal 'Haven' "blive et slags udendørs velfærdsrum, som giver mulighed for nogen af de beboere, som bor meget småt, til at komme ud og på denne måde udvide deres hjemmearena, selvom det stadig er et offentligt sted". I tillæg til dette fortæller projektlederen for den kommende Kirsebærhaven Planteskole, Asger Arnbjørn, at håbet er at 'Haven' kan være med til at afhjælpe problemet med den store andel af ensomme beboere i kvarteret, således at de kan blive en del af fællesskaber og synergier som går på tværs, enten gennem organiserede eller spontane møder: "Min største forventning til 'Haven' er, at det kan få folk til spontant at mødes. Ved at kæde det sammen med planteskolen og nogle af de andre aktiviteter, så tror jeg rent faktisk, at man kan få folk til at møde op - bare på grund af nysgerrighed måske. Jeg tror, at Orangeriet vil give nogle smukke rammer, som kan gøre at man går fra at mødes til at opbygge nogle sociale relationer. Det er det, hele idéen er... I hvert fald fra vores side, os, som ser ideen med det her projekt ud fra et boligsocialt perspektiv".

Lederen den boligsociale helhedsplan, Maria Elborg Noer, har ligeledes store forventninger til 'Haven': "Haven kan være med til at skabe en anden form for liv her. Det kan være med til at skabe nye fællesskaber. Og så kan planteskolen og Orangeriet samtidig give Folehaven en attraktion. Og netop det at få en attraktion, kan give en stolthed over det sted, hvor man bor. Så man anser sig selv og sine naboer på en anden måde, der forhåbentlig er lidt mere positiv – og så giver det noget at mødes om".

Ifølge projektleder i Områdefornyelsen, Sisse Tjerrild, er forventningen til projektet 'Haven', at det kan skabe rammerne for nye sociale relationer, der kan bidrage til social mobilitet blandt beboerne, men, at det ved at være et tilpas attraktivt mødested, samtidig fastholder ressourcestærke beboere, så man "kan undgå den frygtede elevatoreffekt, hvor folk, så flytter ud af kvarteret". Hun forklarer dog, at totalreoveringen af 'Pladsen' og etableringen af mødestedet 'Haven' kun kan ses som en del af en større strategi for at binde Folehavekvarteret sammen med resten af byen. Hun understreger, at hvis forventningerne til 'Haven' skal indfris, så må en anden del af strategien være at skabe forbedringer af forbindelser for bløde trafikanter mellem de omkringliggende områder, så borgerne føler sig inviteret ind i Folehaven. Her vil skolesammenlægningen til Harrestrup Å Skole og etableringen af en ny skolevej, samt den fysiske helhedsplan i boligforeningen komme til at spille en afgørende rolle.

I husstandsundersøgelsen bliver respondenterne spurgt om deres forventninger i forhold til at møde nye mennesker på det planlagte mødested (figur 10). Det viser, at 30 % indikerer, at der er rigtigt god sandsynlighed for at møde nye mennesker (8-10 på en skala til 10), mens kun 11 % har meget lave forventninger til, at man kan møde nye mennesker på det nye sted (1-4 på en skala til 10), og godt halvdelen mener, at der er nogen sandsynlighed for nye møder (5-7 på en skala til 1-10). Når der bliver spurgt til sandsynligheden for, at de personligt vil komme til at møde nye mennesker på det nye mødested, så er forventningerne dog noget lavere (se figur 10).



Figur 10: I hvor stor grad tror de adspurgte beboere på, at Friheden bliver et mødested, hvor man generelt (øverst) – og de selv personligt (nederst) – vil møde nye mennesker

Denne forskel kan relateres til, at mange ikke anser det for vigtigt at møde nye mennesker, når de besøger udearealerne i området. På spørgsmålet 'Er det vigtigt for dig at møde nye mennesker, når du besøger udearealerne her i området?' svarer således kun en tredjedel, at det er vigtigt for dem. De, der anser det for vigtigt at møde nye mennesker, begrundet dette med dels, at det er rart for individet, så man får nye input og ikke føler sig ensom og dels at det giver samhørighed og nedbryder grænser i området. De, der ikke anser det for vigtigt at møde nye mennesker på det nye mødested, begrundet det fortrinsvis med, at de dyrker deres netværk andre steder eller har rigeligt med andre mennesker at gøre i deres hverdag – f.eks. gennem arbejde. Nogle nævner desuden, at de ikke er særligt socialt anlagt, eller at de går ud for at være sammen med nogle de kender.

Som tidligere nævnt, er den overordnede vision bag projektet at skabe et mødested som kan appellere til Folehavekvarterets beboere og andre besøgende i hverdagen, men som også kan tiltrække besøgende fra andre steder i København¹⁷. I denne sammenhæng giver et flertal af de interviewede aktører udtryk for, at de har størst tiltro til, at den socialøkonomiske planteskole, Kirsebærhavens Planteskole og det dertilhørende Orangeri, er det, der bedst vil kunne tiltrække besøgende udefra. Ved at anlægge dyrkningshaver i nogle af den almene boligforenings gårdrum og med planteudsalg og cafédrift i Orangeriet, håber man særligt at tiltrække et segment af mennesker, som synes, at socialøkonomiske initiativer er attraktive. Således bliver Orangeriet beskrevet som et vartegn og en identitetsmarkør for 'Haven' og hele Folehavekvarteret, og projektlederen for den kommende Kirsebærhaven Planteskole beskriver sin forventning til det nye byrum på følgende måde: "Jeg tror på, at det her vil gøre det muligt, at en hvilken som helt familie fra København i en helt almindelig weekend vil finde det naturligt at sætte sig i sin ladcykel og cykle til Folehaven og få sig en kop kaffe, købe sig nogle planter, og så cykle hjem igen. At opdage, Folehavekvarteret kan tilbyde noget særligt og gøre at man får lyst til at komme igen".

¹⁷ Københavns kommune og Områdefornyelsen Folehaven (2021) Program: Et grønt og samlende byrum i Folehavekvarteret. Februar 2021.

Opsummering og konklusion

Det kommende mødested 'Haven' skal placeres midt i boligområdet Folehaven på en central åben plads midt i kvarteret, der lokalt benævnes 'Pladsen' og som i dag fungerer som Folehavekvarterets samlingspunkt. Arealet består reelt af to arealer, henholdsvis den offentlige plads og den nordlige del, som er et grønt areal. Den offentlige plads er ejet af Københavns Kommune, og det er her projektet, 'Haven', skal opføres, mens det grønne areal er ejet af Boligforeningen 3B. Efter at have været præget af slitage og en fragmenteret tilføring af elementer over de sidste mange år, besluttede Områdefornyelsen Folehaven, Boligforeningen 3B Folehaven, Teknik- og Miljøforvaltningen og Københavns kommune at søge om midler til en betragtelig opgradering af 'Pladsen'. Via Realdania og Lokal- og Anlægsfondens pulje "Fælles Rum", fik opgraderingsprojektet i 2018 bevilget 7 mio. DKK til det kommende mødested 'Haven'. Den overordnede vision for 'Haven' er at skabe et rekreativt og grønt mødested for som både kan appellere til Folehavekvarterets beboere i hverdagen, men også kan introducere nye aktiviteter og faciliteter, der kan tiltrække besøgende fra andre steder i København.

Processen frem mod den endelige plan for 'Haven' har været præget af en stærk involvering af beboere og andre interesserede borgere, og kan på denne måde ses i forlængelse af det grundige boligsociale arbejde, der allerede finder sted i kvarteret. Dette kan synes nødvendigt, da det almene boligområde de næste par år skal gennemgå en større fysisk helhedsplan, der vil betyde, at både boliger, gårdum, forbindelsen gennem kvarteret og selve 'Pladsen' vil se ud som en byggeplads over de næste mange år, samtidig med, at mange af beboerne skal genhuses i perioder. Der kan derfor være en udfordring i at få etableret den ønskede brug af 'Haven'. På den anden side er 'Pladsen' på nuværende tidspunkt godt integreret som mødested i kvarteret, og der er observeret en relativ høj brugsfrekvens af forskellige befolkningsgrupper, især af unge, og af børn i følgeskab med institutionspersonale og forældre. Vi vil derfor konkludere, at det kommende mødested har store potentialer for at danne ramme for nye sociale møder.

KØBENHAVNS UNIVERSITET

INSTITUT FOR GEOVIDENSKAB
OG NATURFORVALTNING

ROLIGHEDSVEJ 23
1958 FREDERIKSBERG

TLF. 35 33 15 00
IGN@IGN.KU.DK
WWW.IGN.KU.DK