

FARVEATLAS

GENSKABELSE AF EN OPRINDELIG ARKITEKTONISK IDÉ
STRANDPARKEN I AARHUS



Strandparkens Fællesudvalg

FARVEATLAS – STRANDPARKEN I AARHUS

Redaktion: Tone Lassen, repræsentant for Strandparkens Fællesudvalg,
kontakt: tone@stp123.dk / tel. 2329 3742

Farvearkæologiske undersøgelser: Den Gamle By

Fotovisualiseringer og layout: Arkitema

Udarbejdet med støtte fra Realdania

April 2014



ARKITEMA
ARCHITECTS

Indhold

FORORD	4
STRANDPARKENS FARVESÆTNING	6
VISUALISERING AF BEBYGGELSENS FARVER	12
PRÆPARERING AF BEBYGGELSENS FACADER	20
BILAG	
Bilag 1 Skrivelse fra Stadsarkitekten og Udvalget for Bygnings- og Miljøbevaring, Aarhus Kommune, 12. marts 2014	22
Bilag 2 Farvearkæologisk undersøgelse af Strandparken, november 2013 – af Nynne Raunsgaard Sethia	24
Bilag 3 Farvearkæologisk undersøgelse af Strandparken 1-3, august 2012 – af Nynne Raunsgaard Sethia	32
Bilag 4 Situationsplan, 1953	35
Bilag 5 Vejledende farveskitse – af Nynne Raunsgaard Sethia	36
Bilag 6 Farveplan – af Arkitema	37
Bilag 7 Skrivelse fra Bevaringsudvalget, Aarhus Kommune, 17. september 2012	38
Bilag 8 Skrivelse fra Stadsarkitekt Stephen Willacy, Aarhus Kommune, 14. september 2012	40
Bilag 9 Beskrivelse til Parkbebyggelsen "Strandparken" i Aarhus af arkitekt A. Mogensen, 1. juli 1935	42

Forord



Igennem flere år er der blevet søgt efter spor, som kunne belyse og dokumentere hvilke facadefarver bebyggelsen Strandparken havde, da den blev opført. Eftersøgningen af de oprindelige "lyse toner", som arkitekt Alfred Mogensen i 1935 beskrev at bebyggelsen skulle fremstå med, var indtil 2012 endt blindt med utallige antagelser og gisninger til følge.

Hensigten med udarbejdelsen af nærværende farveatlas for bebyggelsen har været at samle og afdække alle relevante spor i bebyggelsens farvehistorik, og dermed en gang for alle afdække "mysteriet" om farvesætningen af Strandparken. Og som Udvalget for Bygnings- og Miljøbevaring og stadsarkitekten i Aarhus Kommune udtrykker det, vil fundet af forskellige farver i bebyggelsen åbne "op for en ny og mere progressiv fortolkning af de oprindelige visioner for bygningernes indbyrdes forhold til hinanden." (Se bilag 1)

I sensommeren 2012 blev der i forbindelse med et større renoveringsarbejde i ejendommen 1-3 udført den første farveanalyse i bebyggelsen, som påviste ejendommens oprindelige farve. (Se bilag 3). Efterfølgende blev der i Strandparken i foråret 2013 igangsat en mindre forundersøgelse af de øvrige facader. Forundersøgelsen blev, ligesom den indledende analyse af ejendommen 1-3, udført af farvekonserva-

tor Nynne Raunsgaard Sethia fra Den Gamle By. Resultaterne af det udførte analysearbejde førte til udarbejdelsen af en større farvearkæologisk undersøgelse af bebyggelsen (bilag 2), som udgør det faglige grundlag for hele farveatlasset.

Fællesudvalget i Strandparken, ejerkredsen som repræsenterer bebyggelsens 22 blokke, vil gerne takke Nynne Raunsgaard Sethia for det særdeles gode samarbejde omkring projektet. Den engagerede og kyndige tilgang har betydet meget for gennemførelsen af projektet, og farveundersøgelsen har bidraget positivt til den endelige bedømmelse af farveatlasset hos Udvalget for Bygnings- og Miljøbevaring og hos Stadsarkitekten i Aarhus Kommune.

Endvidere tak til Arkitema for beskrivelsen af den historiske kontekst som farveprojektet i Strandparken indskriver sig i, for samarbejdet omkring udvælgelsen af den endelige farvesætning af bebyggelsen baseret på de beskrevne farvekoder i den farvearkæologiske undersøgelse, for renoveringsbeskrivelsen i forhold til den fremtidige facaderenovering i bebyggelsen samt for selve layoutet af farveatlasset, som med de flotte visualiseringer af bebyggelsen "iklædt funktionalismens farver" viser og beskriver det æstetiske potentiale bebyggelsen har.



Strandparken set fra Skanseparken. Strandparken 1-3 til højre i billedet fremstår efter renovering i 2012 som den eneste i bebyggelsen med den originale gule facadefarve.

Strandparkens fællesudvalg ønskede og bakkede op om udarbejdelsen af et farveatlas for bebyggelsen. Men projektet ville, på grund af den komplicerede organisering i bebyggelsen, ikke have været mulig at gennemføre uden "indblanding" udefra. Derfor vil fællesudvalget gerne rette en særlig tak til Realdania for den økonomiske opbakning til gennemførelsen af projektet og for forståelsen af den kulturhistoriske betydning af projektet.

En stor tak skal ligeledes gives til Udvalget for Bygnings- og Miljøbevaring og Stadsarkitekten i Aarhus Kommune for deres store engagement og opbakning til projektet. De "hilser initiativet til at rekonstruere den oprindelige farvesammensætning i Strandparkens stokbebyggelse velkomment ... Initiativet ses som et arkitektonisk og oplevelsesmæssigt løft af den så betydningsfulde og helstøbte funktionalistiske bebyggelse i Aarhus. Det vil samtidig kunne åbne op for nye fortolkningsmuligheder af et vigtigt tidsrum i dansk arkitekturhistorie og være en sikring af Strandparkens fortsatte image som noget helt særligt og banebrydende ... Stadsarkitekten og Bevaringsudvalget har med stor interesse fulgt denne spændende udredning og har godkendt det udarbejdede farveatlas for Strandparken. Ifølge dette bemales de enkelte stokke ud fra, hvor farverne er påvist og baseret på

den originale gule nuance samt den grønne, røde og blå nuance, der blev anvendt ved den senere renovering i ca. 1950-60'erne. Derved er der en harmonisk fordeling af farverne i bebyggelsen og farvepaletten præsenteres langs både Hendrik Pontoppidans Gade samt Marselis Boulevard / Strandvejen." (Bilag 1)

Håbet er at de kyndige anbefalinger fra Udvalget for Bygnings- og Miljøbevaring og Stadsarkitekten i Aarhus Kommune følges i det fremtidige renoveringsarbejde i bebyggelsen, så Strandparken præsenterer sig som en helstøbt bebyggelse med en interessant og harmonisk farvesætning. Udvalget og Stadsarkitekten opfordrer nemlig "til, at arbejdet udføres som en helhedsløsning for hele Strandparken og at de enkelte bygninger bemales inden for en kort årrække, så resultatet ikke over længere tid fremstår suppleret af nuværende kulører." (Bilag 1)

Tilbage er blot for fællesudvalget at sige tak for et godt samarbejde omkring projektet til alle som har deltaget i realiseringen af farveatlasset.

Strandparkens farvesætning

GENSKABELSE AF EN OPRINDELIG ARKITEKTONISK IDÉ

FUNKTIONALISMEN

Modernismens gennembrud betød en omvæltning af tidligere tiders normer og konventioner inden for al kunst, litteratur, musik og arkitektur. I dansk arkitektur blev modernismen mere end en stilart; den blev erstattet af og døbt det mere pragmatiske navn "funktionalisme". Funktionalismen havde tilmed et socialt engagement og blev del af opbygningen af den nordiske velfærdsmodel. Dette kom især til at præge dansk boligbyggeri.

På den sociale side blev folkesundheden sat i højsæde, og et opgør med storbyernes usunde brokvarterer – med "3. baggård fra gaden" – skabte et radikalt brud med den herskende skik inden for etageboligbyggeri. Karréen blev opløst og lejlighederne blev placeret i fritliggende stokke, hvor det ubebyggede areal blev anlagt som en stor fælles park – uden privat ejendomsret. Stokkene blev orienteret og lejlighederne indrettet i forhold til solen, og ikke som tidligere i forhold til den repræsentative for- og bagside.

Tankerne kom sydfra – som så ofte før – og var bl.a. visioner af den franske arkitekt Le Corbusier og hans konkrete idéer til byplanprojekter til de franske storbyer. Storskala-projekter med "bo-maskiner" placeret i grønne parklignende byer som et radikalt brud med den klassiske europæiske bydannelse. Disse tanker blev transformeret til mere ydmyge danske forhold i 30'ernes parkbebyggelser. Først i 60'- og 70'ernes byggeboom udlevedes de da forældede idéer i de store boligbebyggelser, der i dag dominerer dansk indenrigspolitik på godt og ondt.

PARKBEBYGGELSER

For de arkitekter, hvor modernismen betød mere end blot et formsprog, transformeredes den hvide kubiske stil ofte til teglbyggerier med lave valmede saddeltage med udhæng. Den første boligbebyggelse af sin art i Danmark var parkbebyggelsen Blidah-parken i Hellerup, der opførtes i årene 1932-35 med forskellige arkitekter, bl.a. Ivar Bentsen, Acton Bjørn, Edvard Heiberg og Karl Larsen m.fl. Landskabsarkitekt C. Th. Sørensen tegnede parkens udformning.

I Aarhus fik Blidah-parken sin pendant i Strandparken. I perioden fra 1935-38 tegnede den senere stadsarkitekt Alfred Mogensen denne parkbebyggelse på et højtliggende areal på Frederiksbjerg med udsigt over Aarhus Bugt. Bebyggelsen ligger som et grønt parkrum; den afslutter den ældre karrébebyggelse langs Hendrik Pontoppidansgade og er samtidig en naturlig del af Skanseparken med Skansepalæet langs Strandvejen som en markant byport eller afslutning af byen.

Strandparken består i dag af 22 boligstokke i tre etager – de sidste fire stokke blev først opført i 1953. Husene står med groft pudsede facader og lave afvalmede tage med tagpap og udhæng, stokkene er af forskellig længde med op til fire opgange i hver stok. Der er karnapudbygninger til flere lejligheder, og alle lejligheder har altaner, der optræder med en profileret stålpladebeklædning.

MODERNISMENS FARVER

Farver på modernismens bygninger og i deres interiører blev dyrket af flere europæiske arkitekter, også Le Corbusier, der udover arkitektfaget også dyrkede maleriet.

Tættere på Danmark – i Tyskland – opførtes i 20'erne og 30'erne en lang række boligbebyggelser, de såkaldte "Siedlungs", bosættelser i regi af nye almene boligforeninger. Den meget socialt orienterede tyske arkitekt Bruno Taut var arkitekt og byplanlægger i Magdeburg i 20'erne, hvor han opførte mange boligbebyggelser efter de modernistiske dogmer, der også førte til bebyggelser som Strandparken. Mange af disse boligbebyggelser var præget af en meget bevidst og markant farveholdning, der også trak på strømningerne fra den kunstneriske bevægelse De Stijl i Holland. Bruno Taut fastholdt dog, at hans brug af farver ikke var æstetisk begrundet – som De Stijl bevægelsen – men etisk begrundet, til almindelig opmuntring og til at befordre livsglæden!

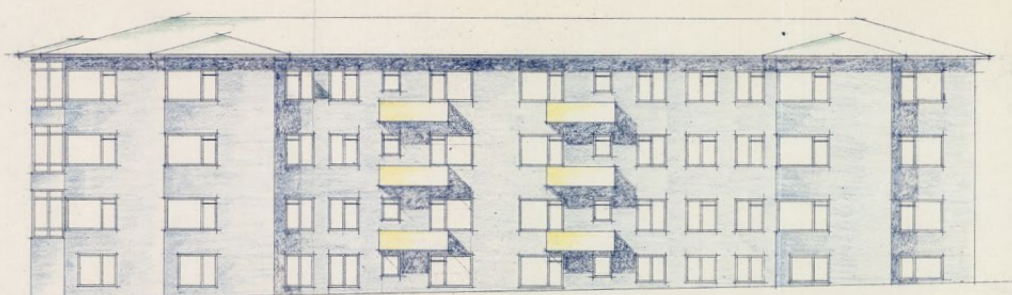
Bruno Taut anvendte også farverne til at skabe variation igennem bebyggelserne og til at forbinde husene med omgivelserne og naturen i de parklignende anlæg. Hans boligbebyggelse Hufeisensiedlung har således facader i røde, gule, grønne og blå farver.

STRANDPARKENS OPRINDELIGE FARVER

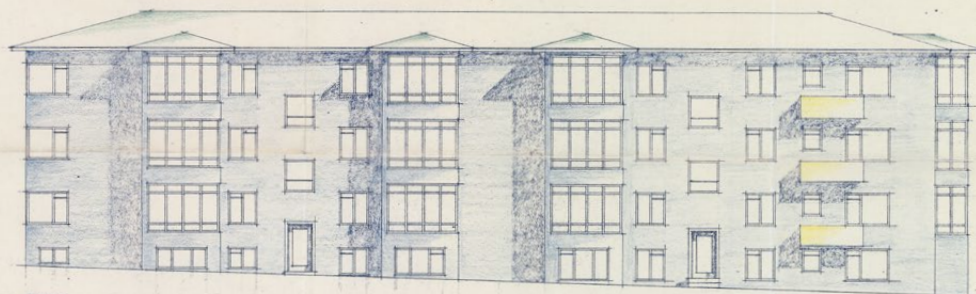
Alfred Mogensen har sikkert kendt til de tyske Siedlungs, der på mange måder gav modernismen det sociale indhold og den humanistiske udformning, der gav genklang i Nordens spirende velfærdssamfund.

I et dokument fra juli 1935 beskrev Alfred Mogensen selv boligbebyggelsen, dens materialer og farveholdning. Her beskrives de pudsede facader og deres afsluttende behandling således: "Facaderne stryges med ægte Keims Mineralfarver i lyse Toner" (bilag 9). I et andet dokument fra Alfred Mogensens hånd, ligeledes fra 1935, ses en perspektivtegning af bebyggelsens huse, i tre forskellige farver – rød, gul og grøn (se bilag 2). Ligeledes fremgår det af en farvelagt facadetegning fra 1936, at den blå farve også har været i spil i bebyggelsen.

13



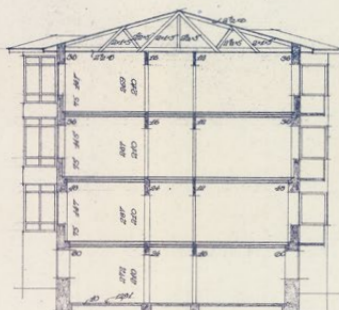
Søsteds



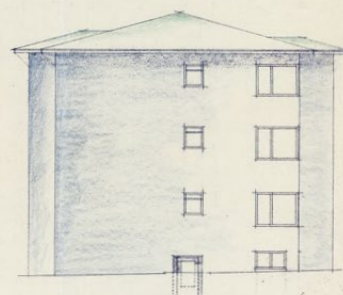
København



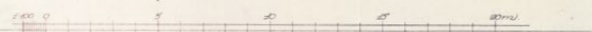
Søsteds



Trossnit

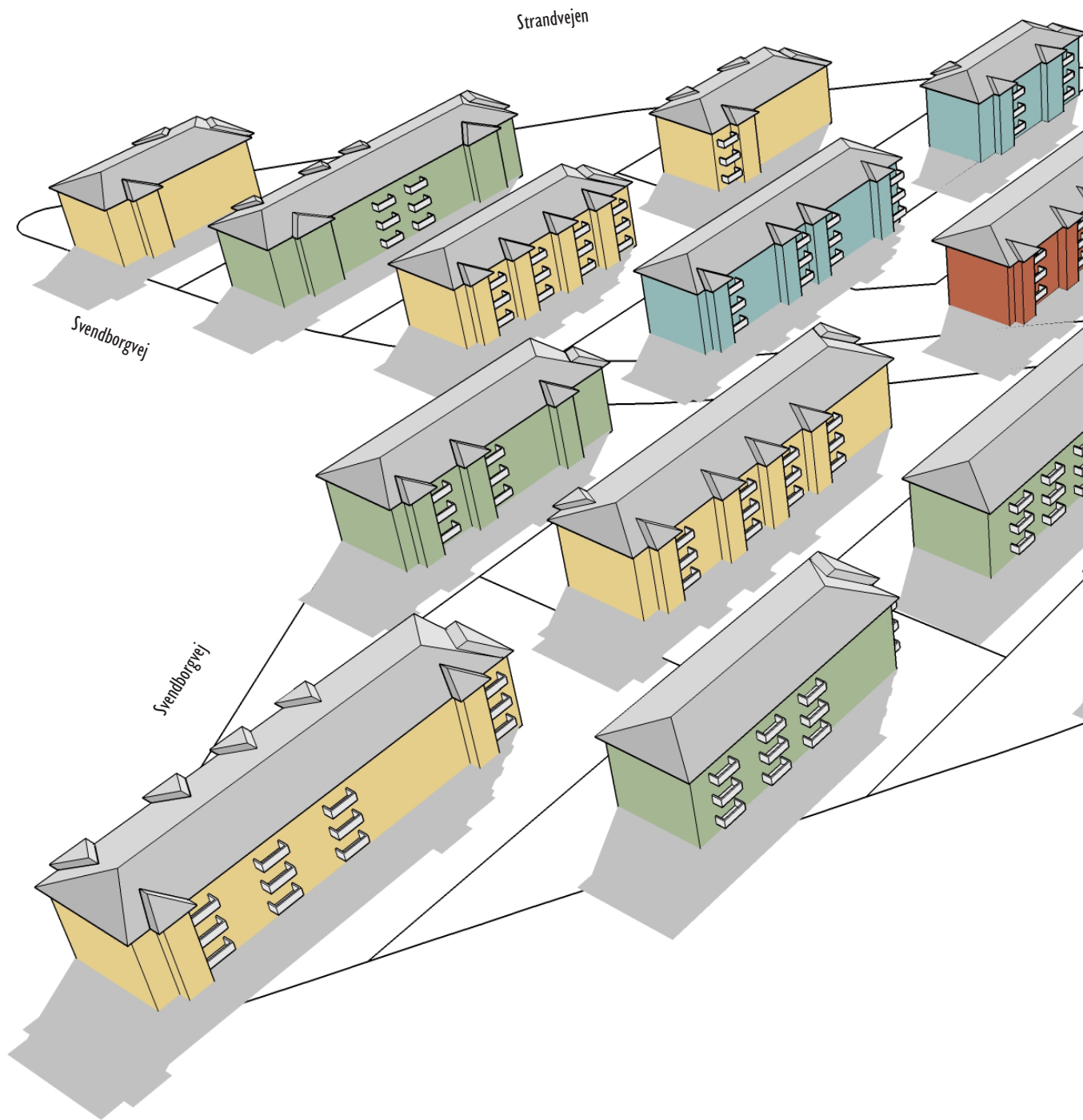


København



A/S STRANDPARKEN Tlf. 2244
BLOK 13
FACADE 1:100
1936
A. MOGENSEN Tlf. 4909
BYGGERIET M.B. & A.
KØBENHAVN

Arkitekt Alfred Mogensens originale tegning fra 1936, der viser blok 13, som i dag udgør opgang 26 og 27 i bebyggelsen – en af de ejendomme, der har stået ubemalet siden opførelsen i 1953-1955 (se situationsplan, bilag 4, for placering i bebyggelsen).



Perspektiv set fra nordvest.

FARVESKALA



NCS S 0515 - Y20R



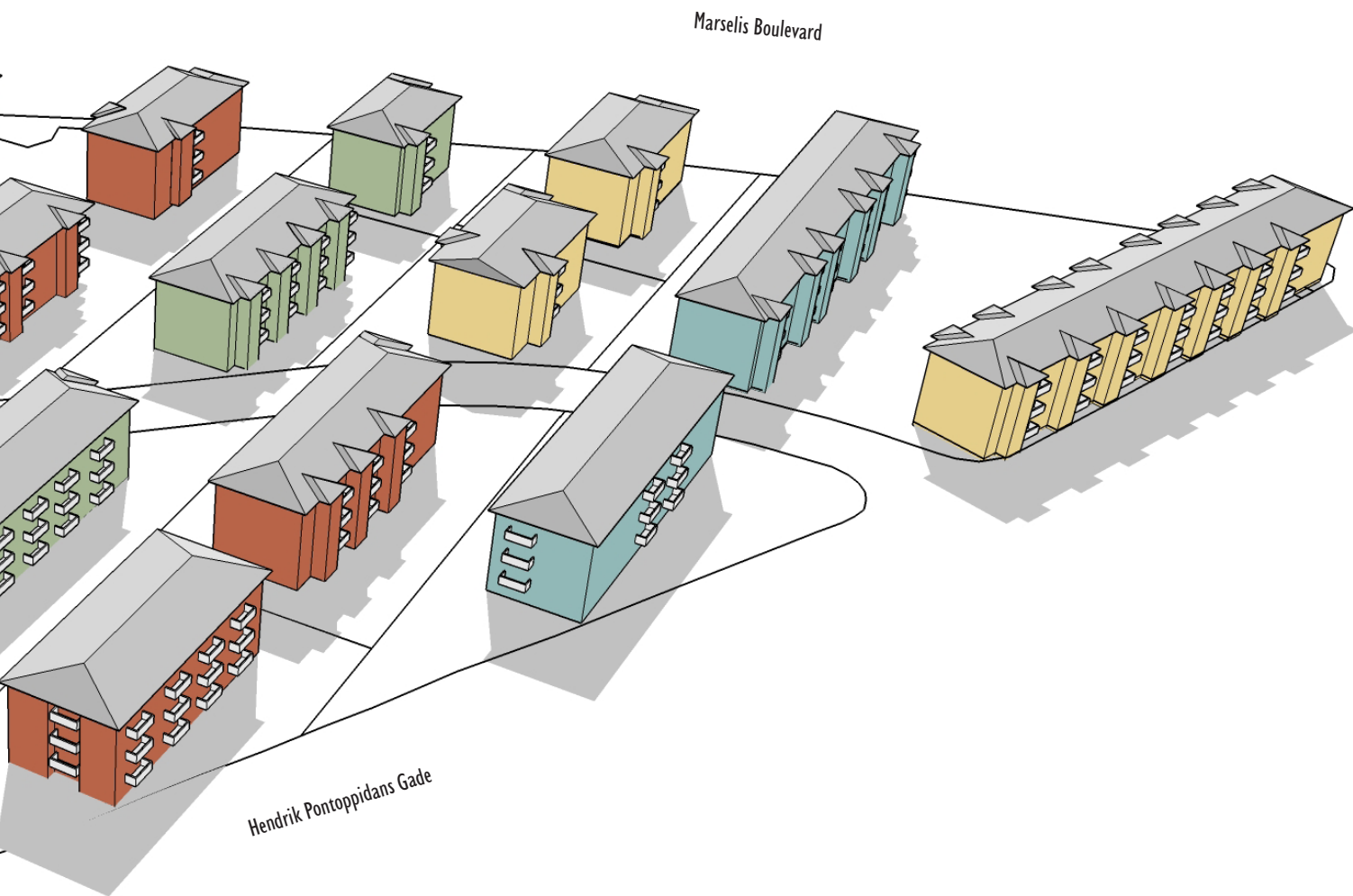
NCS S 2020 - B90G



NCS S 3040 - Y90R



NCS S 2020 - B10G



DEN ENDELIGE FARVESÆTNING AF BEBYGGELSEN

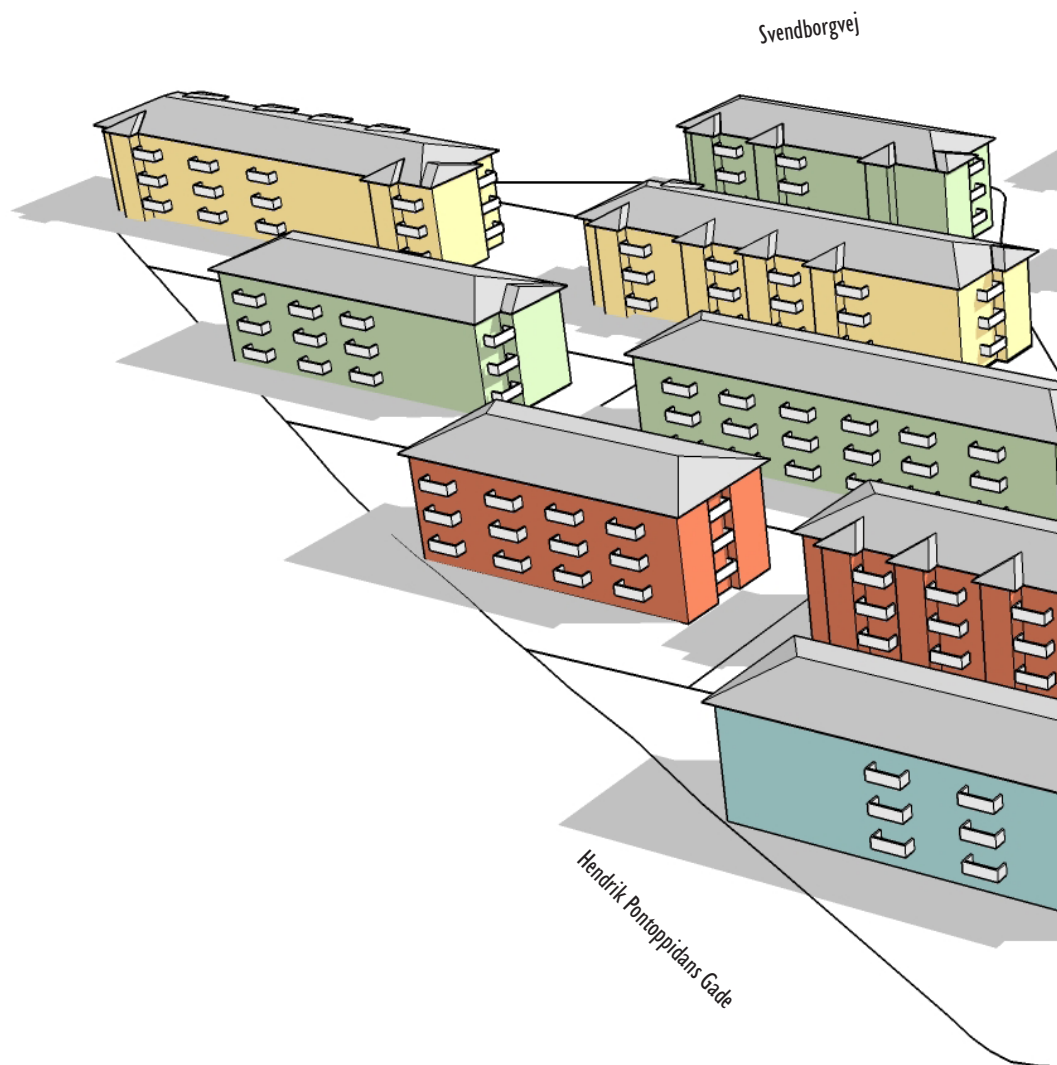
De farvearkæologiske analyser, der blev udført i Strandparken i 2012 og 2013 (bilag 2 og 3), viser at bebyggelsen tidligere har haft fire forskellige facadefarver: rød, blå, grøn og gul. Netop de farver, som fremgår af arkitekt Alfred Mogensens tidlige skitseforlæg omtalt i forrige afsnit.

Af de afdækkede farver i bebyggelsen er det kun den gule nuance, betegnet med farvekode NCS S 0515 - Y20R, der kan betegnes som oprindelig. De øvrige tre farver fundet i bebyggelsen menes at stamme fra en senere renovering foretaget i perioden 1950-60. Som det fremgår af analyse-materialet sandsynliggøres det dog, at de tre fundne farver grøn, blå og rød kan være en videreførelse af den oprindelige farvesætning af bebyggelsen.

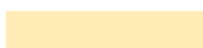
Stadsarkitekten og Udvalget for Bygnings- og Miljøbevaring i Aarhus Kommune har fundet det fremlagte analysematerials argumentation for fyldestgørende og på det grundlag godkendt farvesætningen af bebyggelsen, som den præsenteres i den endelige farveplan (bilag 6) og i de følgende visualiseringer, hvor ejendommens facader ses med de påviste farver.

I farveanalysen (bilag 2) anføres to NCS-farvekoder for hver af farverne rød, blå og grøn. Den endeligt valgte og godkendte NCS-farvekode for hver farve er fundet ud fra et overordnet æstetisk hensyn, der baserer sig på hvilke nuancer af de anførte, der stemmer bedst overens med den oprindelige gule farve.

Fire ejendomme i bebyggelsen har hidtil ikke været bemalet og er derfor ikke indgået i den farvearkæologiske undersøgelse. For at sikre en harmonisk helhedsplan er fordelingen af farver på disse ejendomme foretaget ud fra en vurdering af, hvordan de harmonerer i forhold til farvesætningen i den øvrige bebyggelse. Dog skal nævnes, at Alfred Mogensens farveskitse, vist på side 7, har haft stor betydning for farvesætningen af de pågældende ejendomme, som i nærværende farveatlas er farvesat med rød og blå.



FARVESKALA



NCS S 0515 - Y20R



NCS S 2020 - B90G



NCS S 3040 - Y90R



NCS S 2020 - B10G



Perspektiv set fra sydvest.

Visualisering af bebyggelsens farver



Bebyggelsen Strandparken set fra Strandvejen.





Kig mod nr. 10-12. fra nr. 30.





Strandparken mod nr. 18, 15, 12, 10, 26 og 38.





Visualisering af de fire facadefarver.



Præparering af bebyggelsens facader

Præparering af facadernes struktur og overflade var i arkitekt A. Mogensens beskrivelse fra juli 1935 beskrevet således: "Alle Facaderne pudses i groft Sand iblandet Ærtesten og Pudsen gives en kraftig afrivning med Brædt i halvvaad Tilstand".

Denne struktur af overfladen bør efter vores opfattelse fastholdes i forbindelse med den fremtidige renovering og overfladebehandling af Strandparkens facader.

Førend selve overfladebehandlingen af Strandparkens enkelte facader kan påbegyndes, må det være en forudsætning, at samtlige efterreparationer, pudsarbejder m.m. er gennemført og afsluttet i henhold til den udarbejdede facaderenoveringsplan for de enkelte ejendomme i bebyggelsen. I den forbindelse gøres der opmærksom på, at gennemførelse af forannævnte renoveringsarbejder af bebyggelsens enkelte ejendomme varetages og påhviler de enkelte ejerforeninger i Strandparken.

Hvis der i forbindelse med facaderenoveringen af de enkelte ejendomme har været tale om store og omfattende pudsreparationer anbefales det, at de pudsede overflader mindst står i et år, førend selve overfladebehandlingen med silikatmaling udføres. Ved mindre pudsreparationer kan overfladebehandlingen med silikatmaling dog udføres umiddelbart efter selve pudsreparationen.

For at tilvejebringe en ordentlig bund for den kommende overfladebehandling anbefales det, at facaderne (både eksisterende og renoverede) højtryksrensnes. Denne metode anbefales frem for en sandblæsning eller nåleafrensning af overfladen, da sidstnævnte metoder efter vores opfattelse

vil skade pudsoverfladen for meget, samtidig med at der vil være en stor risiko for, at store områder af facaden skal pudses om. Ved større pudsreparationer bør man overveje at afrense hele pudsfladen (gavle eller facader) i bestræbelserne på at opnå et så ensartet udtryk af selve pudsoverfladen. I forbindelse hermed kan det også nævnes, at metoden med højtryksafrensning af facaderne tidligere er anvendt i bebyggelsen med efter vore oplysninger et godt resultat til følge.

Efter afrensningen er gennemført grundes overfladen og males min. 2 gange med ægte silikatmaling i den farve som fremgår af nærværende farveatlas. Ved nypudsede overflader skal man dog påregne, at overfladen skal males min. 3 gange med ægte silikatmaling. Der anbefales brug af ægte silikatmaling frem for brug af rene kalkfarver, hvilket også fremgår af arkitekt A. Mogensens beskrivelse fra juli 1935 (se bilag 9). Anbefalingen skal også ses i lyset af, at forskelligheden i selve pudsoverfladen af henholdsvis de eksisterende overflader og de renoverede overflader vil fremstå for tydelig ved brug af rene kalkfarver frem for brug af ægte silikatmaling, og endvidere vil brug af ægte silikatmaling sikre en åndbarhed af de malerbehandlede overflader.

Vi er vidende om, at nogle malerfirmaer finder det svært at efterreparere silikatmalede overflader. Vedrørende denne problematik vil vi tillade os at henvise til en konsulent fra eksempelvis KEIM Scandinavia A/S, som kan være behjælpelig med at anvise, hvorledes man kan efterreparere malede overflader, hvor der er anvendt ægte silikatmaling – uden at det kan ses.



Facadens struktur – farvevisualisering.

Byarkitektur
Kalkværksvej 10, 8100 Aarhus C

Tone Lassen
Strandparken 3, 1. th.
8000 Aarhus C

12. marts 2014
Side 1 af 2

Strandparken 1-44 – rekonstruktion af oprindelig facadeskala

Såvel Stadsarkitekten som Udvalget for Bygnings- og Miljøbevaring i Aarhus hilser initiativet til at rekonstruere den oprindelige farvesammensætning i Strandparkens stokbebyggelse velkomment.

På baggrund af den foretagne undersøgelse af bebyggelsens facadehistorie, er der opdaget en rigdom af forskellige farver, der åbner op for en ny og mere progressiv tolkning af de oprindelige visioner for bygningernes indbyrdes forhold til hinanden.

Der skal opfordres til, at arbejdet udføres som en helhedsløsning for hele Strandparken og at de enkelte bygninger bemales inden for en kort årrække, så resultatet ikke over længere tid fremstår suppleret af nuværende kulører.

Initiativet ses som et arkitektonisk og oplevelsesmæssigt løft af den så betydningfulde og helstøbte funktionalistiske bebyggelse i Aarhus. Det vil samtidig kunne åbne op for nyfortolkningsmuligheder af et vigtigt tidsrum i dansk arkitekturhistorie og være en sikring af Strandparkens fortsatte image som noget helt særligt og banebrydende.

Bebyggelsen

Strandparken udgøres af 22 stokke i 3 etager med lavt afvalmet paptag og travertinpudsede facader. Der er mellem en og fire opgange i de enkelte stokke med karnapudbygninger ved flere lejligheder og altaner ved alle. På nær to stokke fremstår bebyggelsen i dag malet i en såkaldt tysk okker. Strandparken har bevaringsværdi 2 i Aarhus Kommunes SAVE-register.

Hovedparten af bebyggelsen blev opført i årene 1935-38 og efter nogle økonomiske vanskeligheder opførtes de sidste fire stokke ud mod Strandvejen i 1953-55. Strandparken er tegnet af den senere stadsarkitekt i Aarhus, Alfred Mogensen, der selv bosatte sig i bebyggelsen.

Strandparken var ved sin opførelse et stilskifte i såvel dansk som århusiansk boligbyggeri og for sin tid voldsom og banebrydende som det første af sin art i Aarhus og det tredje i landet. De første parkbebyggelser var Ryparken på Østerbro i København (1932) og Blidah Park i Gentofte (1934).

Aarhus var hidtil udvidet i karréstruktur. Med tidens tyske Bauhaus-inspirerede funktisstil bryder Strandparken bebyggelsesmønstret med sin åbne parkbebyggelse. I stedet for at tilpasse sig byen, er bygningerne orienteret efter mest muligt lys til boligerne og udsigt fra disse til bugten. Byggeri-

TEKNIK OG MILJØ
Planlægning og Byggeri
Aarhus Kommune

Byarkitektur
Kalkværksvej 10
8100 Aarhus C

Telefon: 89 40 27 30
Direkte telefon: 89 40 27 27

E-mail:
byarkitektur@mtm.aarhus.dk
Direkte e-mail:
gcs@aarhus.dk
www.aarhus.dk

Sag: 13/024173-55
Sagsbehandler:
Gert C. Skaarup

et baserer sig på funktionalitet og renhed frem for den gængse facadedekorerede nationalromantik / senempire.

12. marts 2014
Side 2 af 2

Strandparken fik ingen direkte efterfølgere i Århus og er derfor som arkitekturhistorisk eksempel yderligere interessant.

Facadefarver / farveundersøgelse

Brug af farver på facader i dansk, modernistisk arkitektur fra ca. 1930 og frem er en sjældenhed. På de tidlige puristiske bygningsværker var de mælkkehvide farver fremherskende, som understregning af noget autentisk og rent.

Strandparken var som et særkende malet i stærke farver fra starten.

Der findes to dokumenter fra Strandparkens planlægning og opførelse fra arkitekt Alfred Mogensens hånd. Det ene er en anvisning, hvoraf det bl.a. fremgår, at facader skal pudses helt ned til terrænet således, at husene "gror op ad Jorden" og "stryges med ægte Keims Mineralfarver i lyse Toner". Det andet er en farvelagt skitse, hvor de enkelte stokke er angivet hhv. gule, røde og grønne.

På et tidspunkt i 1950-60erne synes der at være taget initiativ til at rekonstruere intentionerne i den oprindelige farvesætning. Dette er formentlig sket i forbindelse med eller umiddelbart i kølvandet på opførelsen af de sidste fire stokke mod Strandvejen i 1953-55. Om ikke før er der på dette tidspunkt også stokke, der er malet blå. Alfred Mogensen var stadsarkitekt i Aarhus indtil 1963 og har antageligt arbejdet for at bibeholde egne oprindelige intentioner for Strandparken.

I ca. 1985 blev der foretaget endnu en ommaling af facaderne i tysk okker.

En farvekonservator ved Den Gamle By i Aarhus har i 2013 udarbejdet en omfattende farvehistorisk analyse. Arbejdet har været besværliggjort af grundige afrensninger og pudsreparationer af facaderne gennem tiden. De fundne kulører på Strandparken passer præcist med funktionalismens farveskalaer.

Stadsarkitekten og Bevaringsudvalget har med stor interesse fulgt denne spændende udredning og har godkendt det udarbejdede farveatlas for Strandparken. Ifølge dette bemales de enkelte stokke ud fra, hvor farverne er påvist og baseret på den originale gule nuance samt den grønne, røde og blå nuance, der blev anvendt ved den senere reovering i ca. 1950-60erne. Derved er der en harmonisk fordeling af farverne i bebyggelsen og farvepaletten repræsenteres langs både Hendrik Pontoppidans Gade samt Marselis Boulevard / Strandvejen.

Stadsarkitekten og Udvalget for Bygnings- og Miljøbevaring i Aarhus

Farvearkæologisk undersøgelse af 7 ejendomme i Strandparken, Aarhus samt opsamling på forundersøgelsen af en større del af bebyggelsen.

Udarbejdet af farvekonserverator cand.scient.cons. Nynne Raunsgaard Sethia, assisteret af konservator Bodil Klarskov Larsen, Den Gamle By, oktober 2013, opdateret november 2013.

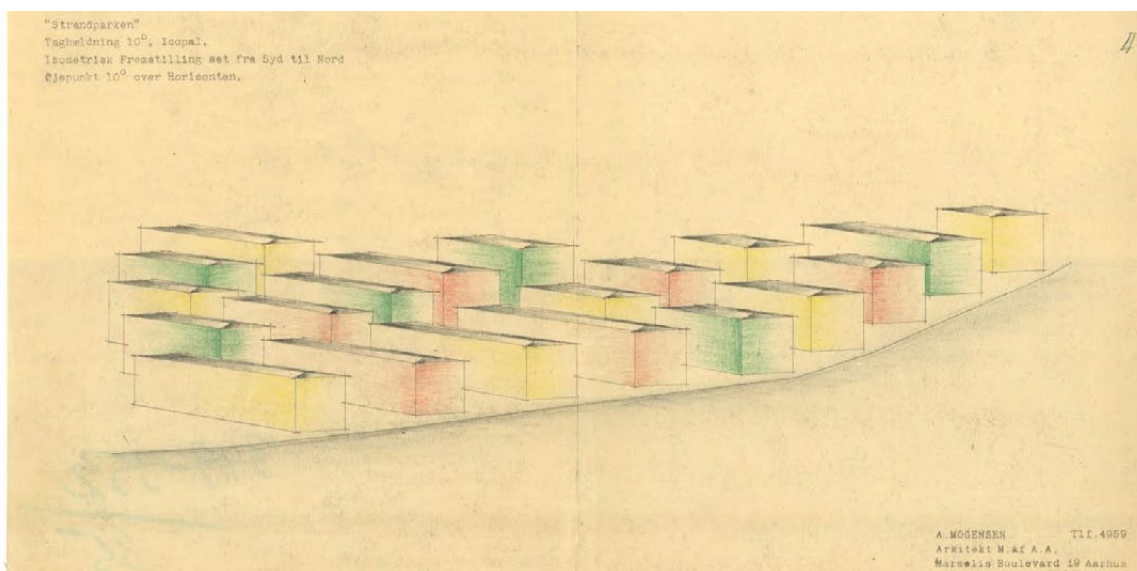
Formålet med undersøgelsen er at tage hul på en større undersøgelse af Strandparkens facaders oprindelige farveholdning. Hvis der ved undersøgelsen findes originale farver, kan dette anspore til undersøgelse af de resterende blokke¹. Såfremt resultaterne er mindre anvendelige, vil yderligere undersøgelser blive fravalgt.

Forudsætninger

Den originale farve er undersøgt og fundet på blokken 1-3, jf. rapport fra 2012. Farven var lys, varm gul (Se bilag 3 i Farveatlas).

Der er lavet forundersøgelse af farvelagene på 14 blokke, jf. rapport fra 2013.

Der findes to dokumenter fra byggeriets planlægning og opførelse i 1935 fra arkitekt Alfred Mogensens hånd. Det ene er en anvisning, hvor det bl.a. fremgår, at facaden skal pudses og "stryges med ægte Keims Mineralfarver i lyse Toner". Det andet er en farvelagt skitse, hvor ejendommene er hhv. gule, røde og grønne.



Ejendommene 1 - 19 er tilsyneladende opført i 1935-1936. Nr. 20 - 25 samt 32 - 44 er tilsyneladende opført i 1936-1938. Nr. 26 - 31 er tilsyneladende opført i 1953-1955, men har

¹ Bort set fra nr. 10-11, hvis beboere ikke ønsker at deltage i farvearkæologiske undersøgelser samt nr. 26-31, der ikke har bemaling.

ingen bemaling, skønt det står på anvisningen fra stadsarkitektens kontor, at disse blokke skal have kalkfarve og tilpasses de øvrige i udseende².

Ved læsningen af denne rapport er det en fordel af have adgang til bogen "Farver i Funktionalismen" af Vibeke Andersson Møller, udgivet af Nationalmuseet og forlaget Rhodos i 2009, idet der flere steder refereres til den.

Prøveudtagning og analyse

Der er udført undersøgelse af tre ejendomme, som ifølge forundersøgelsen muligvis har bevaret den originale overflade. Disse er 15-17, 36 og 38-40.

På hver af disse ejendomme laves tre afdækninger af tidligere farver ind til pudsen på tre forskellige områder. Se disses placering på oversigtsplanen i dokumentationsfoliet (A2).

Der ud over udvalgte fire blokke, hvor forundersøgelsen indikerede, den originale overflade var væk, men der fandtes yngre, forskellige kulører. Disse er 6 (rød), 7-9 (blå), 12-14 (grøn) og 21-22 (grøn).

På hver af disse ejendomme udtages fem prøver af al farve og puds ind til stenen³. Disse var fordelt således: To prøver under stueetagerens altaner, to prøver på kældervinduernes øverste fals / lysning⁴ samt en prøve under tagudhænget. Antallet af prøver blev valgt ud fra en vurdering af, at der er behov for adskillige prøver fra hver ejendom – dog uden, der lægges alt for mange timer i undersøgelsen og skades for meget i overfladerne. På disse blokke blev der lavet en enkelt afdækning af farvelagene ned til pudsen. Prøveudtagningsstederne fremgår af oversigtsplanen i dokumentationsfoliet (A2).

Udtagningsstederne blev repareret af Den Gamle Bys murere og strøget med KEIMs mineralfarve i en passende nuance.

Farve- og pudsprøverne blev studeret under mikroskop. Nogle af disse prøver blevet indstøbt i polyestermedium samt slebet for at få en mere plan overflade.

² Dette kan ses på væggen i bestyrelsens kontor under nr. 30.

³ På ejendommen nr. 6 dog kun fire, idet der ikke var nogen hjemme på 2. sal, den formiddag mureren var på stedet.

⁴ Det var netop på sådan en kant, resterne af den oprindelige farve på nr. 1-3 blev fundet.

Resultater

Herunder ses en oversigt over facadernes lagdeling, der er fundet ved en kombination af farvesnit (de udtagne prøver), afdækninger samt forundersøgelsen. Bemærk at blokkene 4-5, 18-19, 20, 23-24, 25, 33-34, 35, 37 samt 41-42 ikke er undersøgt nærmere i denne omgang, så oplysningerne er blot baseret på forundersøgelsen samt i nogle tilfælde en enkelt prøve udtaget i oktober 2013 efter aftale med kontaktperson, Tone Lassen. Efter skemaet ses fotos af udvalgte farvesnit med de forskellige kulører.

husnr	Hvid puds	Lys grå puds	Evt. oprindelig farvelagsperiode	Hvid grundering/understrygning	Farvelagsperiode	Evt. farvelagsperiode	Nuværende farvelagsperiode
4-5		+		+ samt snavs på overfladen i farvesnittet.	grøn slutstr. lys grøn understr.		gul m brunstik slutstr. gul understr.
6, se foto nedenfor	+			+	rød slutstr. ⁵ hvid m rødstik understr.	gult selvstændigt lag	gul m brunstik slutstr. Hvid understrygning
7-9, se foto nedenfor		+		+	blå lys blå understr.		gul m brunstik slutstr. Gråt forankringslag
12-14, se foto nedenfor	+			+	grøn ⁶ muligvis understr.	brunt lag på den ene prøve, sikkert ikke et overfladelag.	gul m brunstik slutstr. gul understr. Gråt forankringslag
15-17, se foto nedenfor			lys gul, som original på 1-3, snavsset. Ses kun på farvenit.	+	små rester af varm gul på en afdækning		gul m brunstik slutstr. gul understr. gråt forankringslag
18-19	+			+	grøn, muligvis understr.		gul m brunstik slutstr. gul mellemstr.
20		+		+	Kraftig lys gul med grå overflade		gul m brunstik slutstr. gul mellemstr. hvid un.st.
21-22		+		+	grøn slutstr. lys grøn understr.	gult selvstændigt lag	gul m brunstik slutstr. gul understr.
23-24				+	kraftig lys gul med grå overflade		gul m brunstik slutstr. gul mellemstr. hvid understr.
25-26		+		+	lys gul med grå overflade		gul m brunstik slutstr. gul understr.
33-34	+			+	grøn lyst forankringslag / "puds"		gul m brunstik slutstr. gul understr. gråt forankringslag
35	+			+	grøn sl.st. lys grøn un.st.		gul m brunstik sl.st.
36	+			+	kraftig lys gul		gul m brunstik sl.st. gul un.st. gråt forankringslag
37	+			+	kraftig lys gul		gul m brunstik sl.st. gul un.st. gråt forankringslag
38-40				+	lys blå, nuancen mere grønlig end på 7-9. ⁷		gul m brunstik sl.st.
41-44		+		+	kraftig lys gul		gul m brunstik sl.st.

⁵ Understrygning NCS 1010-Y90R. Slutstrygning en anelse mindre croma end NCS 3040-Y90R, se dokumentations-foliet (i A2 format). Ligner ikke nogle af de farveprøver, KEIM har udleveret. (se Bilag 5 i Farveatlas)

⁶ NCS 2020-G, se dokumentations-foliet (i A2 format). Svarer til KEIMs 9430. (se Bilag 5 i Farveatlas)

⁷ En anelse mørkere end NCS 2020-B10G, se dokumentations-foliet (i A2 format). En anelse mørkere end KEIMs 9448. (se Bilag 5 i Farveatlas)



- Øverste farvelag jf. skemaet
- Rød slutstrygning
- Lys rød understrygning
- Nederst i hulningen et hvidt kalklag
- Puds med hulning i midten

Strandparken 6, detalje af facadens overflade, optaget ved 200x forstørrelse.



- Øverste farvelag, jf. skema
- Blå, fremstår på billedet mere grå end i virkeligheden
- Kalklag, der her fremstår gråligt
- Puds

Strandparken 7-9, detalje af facadens overflade, optaget ved 200x forstørrelse.



- Øverste farvelag, jf. skema
- Grøn
- Hvidt kalklag
- Puds

Strandparken 12-14, detalje af facadens overflade, optaget ved 200x forstørrelse.



- Øverste farvelag, jf. skema
- Hvidt kalklag (på dette et tyndt, gråt "forankrings-lag" eller altanfarve)
- Lys gul farve, muligvis original

Strandparken 15-17, detalje af facadens overflade, optaget ved 200x forstørrelse.

Diskussion

Ud fra de foretagne undersøgelser, ser der ud til kun at være bevaret spor af den originale farve på en enkelt ejendom, nr. 15-17. Disse spor er så afrensede og så lyse, at de ikke kan ses med det blotte øje.

Det generelle billede er derfor, at Strandparkens ejendomme er blevet afrenset grundigt ad én eller flere omgange.

På de pudsprøver, der blev taget fra Strandparken 1-3 i forbindelse med reparationen i 2012, ses, at den oprindelige pudsmørtel var hvid og den sekundære lys grå. Desuden ses, at tilslagets karakter er meget forskellig, mht. sammensætningen af stentyper. Derfor blev de udtagne prøver fra de forskellige blokke inddelt efter, om de ligner den originale, hvide kalkmørtel eller den senere cementmørtel. Dette fremgår af ovenstående skema, og her ses, at nr. 4-5, 7-9, 20, 21-22, 25-26 samt 41-44 ser ud til at have en senere type mørtel, og formodentlig er blevet ompudset i lighed med nr. 1-3. De resterende ejendomme har muligvis bevaret den oprindelige puds, men som det fremgår af skemaet, har disse blokke tilsyneladende gennemgået en afrensning af originalfarve.

To faktorer indikerer, at denne grundige afrensning er sket:

- 1) På alle ejendommene findes en hvid kalkstrygning, som i langt de flestes vedkommende står kridhvid, uden spor af snavs (ses dog på et farvesnit). Den rene overflade tyder på, der er tale om en grundering, et "ventelag" eller understrygning, som ikke stod fremme i en længere periode. Dette hvide lag ligger nederst, direkte på pudsen på de fleste ejendomme bort set fra nr. 15-17, hvor der ligger et selvstændigt gult farvelag der under. På nr. 1-3, der blev undersøgt i 2012, ses ikke en hvid kalkning mellem puds og den oprindelige gule farve.
- 2) I den føromtalte anvisning fra arkitekten ved de første ejendommers opførelse, nævnes intet om en hvid kalkning. Dette ville heller ikke give mening, idet KEIMs mineralfarver er særlig velegnede til at blive strøget direkte på mørtel. I brugsanvisningen til KEIMs mineralfarver i Haandbog for Bygnings-Industrien fra 1938 står endog, at "Drejer det sig om Puds, der før har været kalket, maa al gammel Kalk fjernes med Staalbørste".

Dette leder til den slutning, at det hvide kalklag og efterfølgende (samtidige) gule, grønne, blå og røde farver stammer fra en større istandsættelse, som alle ejendomme gennemførte på én gang. Årsager og tidspunkt for denne større istandsættelse kendes ikke. Det er en mulighed, at denne samlede renovering blev foretaget i forbindelse med de fire sidste blokkes opførelse i 1953-1955. Det blev anvist, at disse fire skulle stryges med kalkfarve og passe til de eksisterende, men det skete tilsyneladende aldrig. Det kunne dog være et incitament til istandsættelsen af de øvrige blokke på dette tidspunkt, i forventning om at de sidste fire ville følge trop.

Ældre mennesker har erindring om, at Strandparken stod med forskellige kulører, hvilket indikerer, at istandsættelsen kunne være foretaget i 1950erne eller 1960erne. Dette passer udemærket med, at den øverste farve, gul med brunstik, som alle bortset fra én ejendom senere fik, kan stamme fra 1985, hvor der tilsyneladende også fandt større renoveringsarbejder sted.⁸

Idet der ind til videre kun er fundet spor af den oprindelige gule farve, kan det være interessant at beskæftige sig med de yngre grønne, blå og røde kulører. Dette rejser en række spørgsmål:

⁸ Jf. rapport over Strandparken nr. 1-3 samt mundtlig kommunikation med Ida Reelles, beboer i Strandparken 9. (se Bilag 3 i Farveatlas)

Kan det tænkes, at man ved den store føromtaltte istandsættelse har benyttet sig af en rekonstruktion / genopmaling af de oprindelige kulører?

Ville det være sandsynligt at der i 1950erne eller 1960erne blev arbejdet med ønsket om originalitet i farvesproget?

Hvorledes passer de fundne farver ind i Alfred Mogensens oprindelige skitse, funktionalismens farveskalaer og KEIMs farveudvalg?

Set i et historisk perspektiv er Strandparken speciel, ved at være den første parkbebyggelse i Aarhus og endvidere den anden i Danmark som sådan. Den første parkbebyggelse fra 1933, Blidah Park nord for København, var oprindeligt tiltænkt forskellige kulører, så som gul, rød, brun og grøn, jf. skitse publiceret i "Farver i funktionalismen", indsat her ved siden af. Parkens stil samt de forskellige kulører var helt banebrydende og nytænkende i forhold til den tidligere så udbredte nyklassistiske boligkarré. På samme måde blev Strandparken i Aarhus første eksponent for en helt ny måde at tænke lejlighedsbebyggelse på i Jylland. Her var funktionen og nye æstetiske ideer og hensigter sat i højsædet i modsætning til en konform og konservativ boligudførelse. Dette gjaldt både arkitekturens udformning og farverne. Et eksempel på ideens vægtning er Alfred Mogensens egne ord i anvisningen til behandlingen af Strandparken: "Facaderne pudses helt ned til terrænet saaledes, at Husene "gror op ad Jorden"". Et eksempel på farvernes betydning er følgende citat af KB-hallens arkitekt Hans Hansen i 1938: "hvad farverne angaar, saa har jeg jo den idé, at et skaansomt udvalg af stærke farver ind- og udvendigt paa husene, vil gøre livet lettere at leve..."⁹. Strandparken har til stadighed formået at beholde dette image af noget helt særligt og banebrydende. Derfor er det sandsynligt, at man ved en større istandsættelse i 1950erne eller 1960erne har ønsket at rekonstruere den oprindelige farvesammensætning. Herfor taler endvidere, at Strandparkens arkitekt helt til 1963 var stadsarkitekt i Aarhus. Man kan antage, at han ville arbejde for en bibeholdelse af egne oprindelige intentioner.



Men hvorledes passer de fundene farver så ind i Alfred Mogensens oprindelige intentioner ifølge den bevarede skitse? Ser man på skitsen, har Mogensen valgt tre kulører, kraftig gul, kraftig grøn og teglrød fordelt tilsyneladende tilfældigt, spredt mellem hinanden. Ser man på de fundne kulører, er billedet lidt anderledes. Lighederne ses ved den gule, grønne og røde farves toner. Selv om den gule kulør er lysere i virkeligheden end på skitsen, passer de to andre fint. I hvert fald 10 af blokkene fik ved istandsættelsen den kulør, de havde på skitsen¹⁰. Den største forskel ses ved de to blå blokke. Blå findes simpelt hen ikke på skitsen. Det betyder dog ikke, at blå var en ualmindelig farve i funktionalismen – snarere tvært imod – og det er slet ikke usandsynligt, at disse blokke oprindeligt kan have været blå. Det kan synes besynderligt, at de to mindst udbredte kulører, nemlig blå og rød, kun er fundet i den vestligste del af bebyggelsen og ikke, som på skitsen, jævnt fordelt som de gule og grønne.

Hvilke farver havde funktionalismens huse generelt på facaderne? Ifølge "Farver i funktionalismen", der baserer sig på farvearkæologiske undersøgelser og kildestudier, er følgende farver fundet (sorteret efter udbredelse med de hyppigste først): Hvid, gul, grøn, rød, grå, brun og blå. Set i dette perspektiv, og set i sammenhold med de tidligere nævnte intentioner for Blidah Park, passer de fundne kulører på Strandparken perfekt ind i funktionalismens farveskalaer. Her

⁹ Vibeke Andersson Møller, Farver i funktionalismen, side 41.

¹⁰ Strandparken 33-37 blev i praksis splittet op i fire blokke i stedet for de to på skitsen, men farven passer alligevel på 36-37.

under er to eksempler fra bogen, hvor huse er ført tilbage til deres oprindelige kulører (der begge ligner de fundne farver i Strandparken):



Hvorledes passer de fundne kulører til KEIMs farveudvalg i 1935? Der findes ikke farvekort fra 1935 ved KEIMs hovedkontor i Tyskland pga. "historiske årsager", men der er udleveret farvekort for KEIMs nuværende sortiment. Endvidere har KEIM-konsulenten Henrik Raunholt udarbejdet nogle kulører, som kunne have eksisteret i 1930'erne. For den gule farve på nr. 1-3 kunne det konstateres, at den oprindelige farve fra farvesnittet passede perfekt til KEIM-konsulentens gule forslag med KEIM-koden 37H54. Den fundne grønne kulør på blokken 12-14 har omtrent NCS-koden 2020-G, hvilket svarer til KEIM-farven 9430. Den blå kulør på nr. 38-40 er en anelse mørkere end NCS-koden 2020-B10G og omtrent som KEIM-farven 9448. Den røde er derimod ikke at finde i KEIMs nutidige sortiment. Det kan dog ikke udelukkes, at den tidligere fandtes. NCS-koden for den lyse understrygning er 1010-Y90R, hvilket ikke er langt fra den lyse røde bloks kulør, nr. 10-11. Der skal dog ikke lægges vægt på denne farve, idet det er den mørkere slutstrygning, som nr 6 stod med. Denne har en anelse mindre croma¹¹ end 3040-Y90R og har dermed mindre gulstik end KEIMs nutidige røde kulører har.¹²

Endelig skal det nævnes, at den gule farve, der er fundet på blokkene 20, 23-24, 36, 37 og 41-44 er mere farvekraftig / har mere croma end den oprindelige lyse gule, fundet på nr. 1-3 og 15-17. Dette indikerer, at selv om der muligvis er tale om genopmaling af kulørerne, har man ikke nødvendigvis været særlig præcis hvad angår tonen.

Konklusion

På de blokke, der formodedes at have bevaret den oprindelige overflade, blev der ved afdækningerne ikke fundet synlige spor af oprindelig farve. Bemærk dog, at der ved forundersøgelsens farvesnit er fundet en sandsynligvis original gul farve på blokken 15-17.

På de blokke, hvor der blev udtaget prøver, blev der ej heller fundet oprindelig farve.

Ejendommenes facader blev gule, grønne, røde og blå ved en stor, gennemgribende renovering af den del af Strandparken, der opførtes i 1930'erne. Det er sandsynligt, at valget af kulører baseredes på den originale farvesammensætning. Intet tyder dog på, at der anvendtes KEIMs mineralfarver, blot en kulør der passede nogenlunde. Se NCS-farverne der svarer til den fundne grønne, blå og røde kulør i dokumentationsfoliet (i A2 format) (se Bilag 5 i Farveatlas).

¹¹ Dette betyder, farven er lidt mindre farvekraftig, sagt på en anden måde, lidt mere grålig eller afdæmpet.

¹² Der blev udtaget en prøve fra nr 10-11 med det formål at se, om de to røde strygninger også fandtes her og dermed støttede op om kuløren. Denne blev dog ikke bekræftet, idet de to strygninger ikke fandtes på prøven.

Opfølgning, november 2013

Ved et møde, hvor udarbejdelsen af et farveatlas for Strandparken var på dagsordenen, mellem Arkitemas Peter Lindberg Christensen og Lars Ketil Carlsen, repræsentanter fra Strandparken Tone Lassen og Søren G. Thomsen samt undertegnede (Nynne Raunsgaard Sethia) den 13. november 2013, blev det aftalt at:

Der skal udarbejdes et forslag til farveatlas til godkendelse ved Aarhus Kommunes bevaringsudvalg, som baseres på den originale gule nuance samt den grønne, røde og blå nuance, der blev anvendt ved den senere istandsættelse. Farverne fordeles efter, hvor de er fundet i den ovenstående undersøgelse.

På baggrund af hvorledes de fundne farver fordeler sig i bebyggelsen samt på baggrund af den nyligt fundne originaltegning, hvor Strandparken 26-27 er blå, blev det besluttet at udarbejde et forslag, hvor nr. 26-27 samt 28 er blå, og hvor nr. 10-11, 29-30 samt 31 er røde. Derved er der fin fordeling af farverne i bebyggelsen, og farvepaletten repræsenteres langs både Pontoppidansgade samt Marselis Boulevard / Strandvejen.

Til forslaget hører, at der henstilles til anvendelsen af farver med bestemte NCS-koder. Den gule skal følge nr. 1-3s kulør, S 0515-Y20R. Det er endnu ikke besluttet hvilke NCS-koder, der er tale om for den grønne, blå og røde kulør. Det blev besluttet at der skal træffes et valg mellem de to koder, der kommer tættest på (der er ingen kode, som rammer helt nøjagtigt). For den grønne er det S 2020-B90G og S 2020-G. For den blå S 2020-B10G og 2030-B10G. Den røde er meget svær at afkode, da der ligger et tyndt slør af den overliggende lysere kulør hen over. Et bud er enten 3040-Y90R eller 3050-Y80R.

Farvearkæologisk undersøgelse af ejendommen Strandparken 1-3, Aarhus.

Udarbejdet af farvekonservator cand.scient.cons. Nynne Raunsgaard Sethia, Den Gamle By, august 2012.

Formålet med undersøgelsen er at finde kuløren på den originale bemaling fra 1935 på selve facaden. Tagudhæng, altaner, vinduer m.v. undersøges ikke. Det tilstræbes at angive en NCS-kode for kuløren, samt evt. finde en KEIMS farveprøve der matcher.

Forudsætninger

Der findes to dokumenter fra byggeriets planlægning og opførelse i 1935 fra arkitekt A. Mogensens hånd. Af disse fremgår det, at facaden skal pudses og "stryges med ægte Keims Mineralfarver i lyse Toner", samt at ejendommen 1-3 på den farvelagte skitse fremstår lys gul.

I 1985 rensedes den originale puds af facaden, og der pudsedes på ny inden bemaling. Ældre beboere i området mener at kunne huske, at ejendommen 1-3 før 1985 var malet grøn. På A. Mogensens skitse fremstår naboejendommen 4-5 grøn, og ved nærmere eftersyn fremgår det, at der under den nuværende farve ses en grøn, der kunne ligge omkring NCS-koden S 3030-B90G. Der ses ikke umiddelbart nogen farve i KEIMs farveprøver, som ligger tæt på denne kode. Da der ikke blev foretaget nogen grundig undersøgelse, kan det ikke udelukkes, at farvekoden ikke er korrekt. En grundigere undersøgelse af Strandparken 4-5's kulør falder uden for denne farvearkæologiske undersøgelses formål.

Prøveudtagning og analyse

Der blev udtaget prøver af pudsen under tagudhængen på ejendommens østside, på nordsiden af den sydligste karnap. Her under taget i et hjørne mod nord-øst antages det, at der er størst sandsynlighed for, at oprindelig farve og puds ville have optimal bevaringsgrad og vedhæftning til muren. Det stod dog hurtigt klart, at overfladen her var komplet afrenset for oprindelig puds.

Murerne, der netop samme dag var i gang med reparationer af revner i murværket mod vest bekræftede, at den nuværende puds er en moderne, fabriksfremstillet cementmørtel. Det puds, som murerne fjernede i forbindelse med reparationen, blev gennemsøgt, og på to af stykkerne fandtes rester af den oprindelige puds. Denne fremstår meget lys i forhold til den senere fra 1985. Se Figur 1, 2A og 2B, som viser de to stykker.

Figur 1 *nærbillede*

Øverst den sekundære puds. Derunder rester af teglsten og den oprindelige, afrensede puds, der fremstår lys.



Resultat

Den ene prøve med oprindelig puds viste ved mikroskopering en intakt overflade med en lys gul bemaling. Denne bemaling blev sammenlignet med NCS-farveprøver ved 25 ganges forstørrelse, og så ud til at ligge meget tæt på NCS S 0515-Y20R. Dette svarer nogenlunde til KEIM Palette eksklusiv 9055, som dog har for lidt croma. Ønsker man at anvende en KEIM Avantgarde nuance kan man evt. anvende nummer 40 (lysere og koldere) eller 41 (en anelse mørkere). Til gengæld svarer koden helt til den prøveplade, som KEIM har udarbejdet til ejendommens bestyrelse. Farven kaldes 37H54, og genfindes ikke i KEIMs udleverede standard-farveprøver.

Pudsprøven med den intakte overflade blev indstøbt i polyester, slebet ned og visuelt analyseret ved 100 ganges forstørrelse. Her ses, at det er et meget lyst gult farvelag tilsat rødt pigment som tone. Dette bekræfter, at der er tale om en varm, lidt rødlig, lys gul kulør.

De fotos, der er gengivet i Figur 3 og 4 af 100 ganges forstørrelse er af meget dårlig kvalitet og farvegengivelse i forhold til den faktiske gengivelse i mikroskopet, og skal blot tjene som en basal illustration.

Figur 2A *nærbillede*

Pudsprøve med intakt overflade på den oprindelige puds, før indstøbning.



Figur 2B

Samme prøve efter indstøbning, gennemsækning og slibning.



Figur 3 100x forstørrelse

Sort polyestermedium og sekundær puds

Lys gul farve tonet med rødt pigment

Sort polyestermedium og oprindelig puds

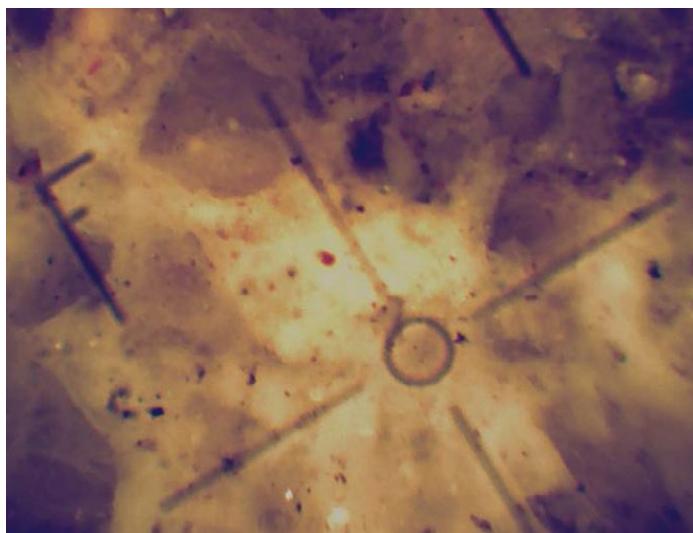


Figur 4 100x forstørrelse

Sekundær puds

Lille klump af lys gul maling tonet med rødt pigment

Oprindelig puds



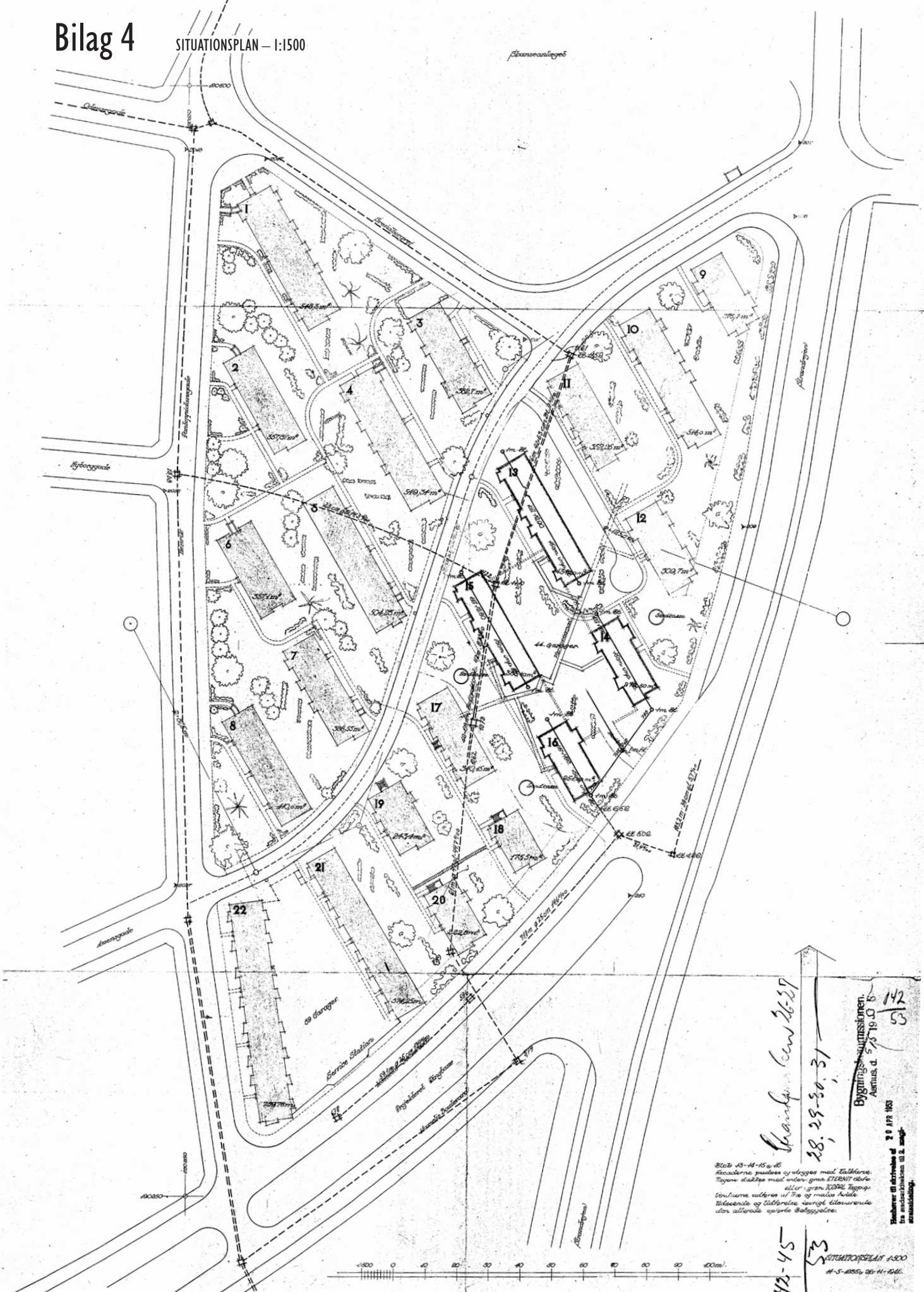
Konklusion

Ejendommen Strandparken 1-3 var ved opførelsen lys gul, som angivet på arkitekt A. Mogensens skitse. Den prøveplade med lys gul farve, som KEIM har udfærdiget, har den rette kulør. Farvekoderne er: KEIM 37H54 / NCS S 0515-Y20R.

Bilag 4

SITUATIONSPLAN — 1:1500

Planoverlæggelse



Handwritten notes:
 142-45
 28. 29. 30. 31

Bygningsskikkommissionen.
 Aarhus, d. 5/19 31
 142
 53

Etats 13-14-15 e. 16.
 Kælderne påføres og bygges med Edderke.
 Tagene dækkes med ulens gran. TEGNINGEN
 eller gram. ILLUSTR. Tagene
 omfavnede udføres af Fie og måles holdt.
 Udsæende og Udførelse særligt Udsæende
 for allerede opførte Bygninger.

Handwritten notes:
 20 APR 1931
 fra arkitektens arkiv og
 arkivbøger.

SITUATIONSPLAN 1:500
 H-5-4855, 26-11-1946.

mtr. nr. 732² m. fl. Marselis- borg . under Aarhus Bygr.
 attesteres herved. Aarhus C d. 31. januar 1977 Navn: J.R. Knudsen

Juristministerens generalsekretariat T.1 kort.



5 - Opgang nr. 5
 i Strødparker

Rids i 1:800

veer

mtr. nr. 732² m. fl.

Marselisborg under Aarhus Bygr.

Udfærdiget i januar 1977 i anledning
 af Udglystning af deklaration.

J.R. Knudsen
 Landinspektør

Akt: Skab nr.
 (udfyld af kommunens navn)

LANDINSPEKTORFIRMA
 AAKJER, KRABBE, LINDVED og PREBEN PEDERSEN
 Voresgade 4, Århus C
 Telefon (40) 11 21

Andersgade 4, Sønderborg
 Telefon (63) 38 109

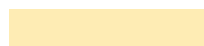
J. nr. 4-372-2 Akt nr. 1583

Vejledende farveskitse.
 1-5 og 15-17 er henholdsvis med den lyse gule oprindelige farve.
 Alle andre er henholdsvis med grøn, rød og blå farve som vist ved den
 ene fælles stordeklaration, se afsnit 10 i 1970 års plan 1967 om
 Den Grønne Farve til den på stedet (nr. 12) af bygge mellem NKS 2020-2020 og 2020-5
 Den Røde Farve til den på stedet (nr. 39) af bygge mellem 2020-2020 og 2020-2020
 Den Blå Farve til den på stedet (nr. 6) af bygge mellem 2010-1902 og 2020-1802

Nr. 10-11 anvendes til at afslutte i underskæringen, nr. 26-27, 28, 29-30 og 31 står ubenyttede.



FARVESKALA



NCS S 0515 - Y20R



NCS S 2020 - B90G



NCS S 3040 - Y90R



NCS S 2020 - B10G

COPY

AARHUS
KOMMUNE

Tone Lassen
Strandparken 3, 1. th.
8000 Århus C.

Den 17. september 2012

Århus Kommune
Bevaringsudvalget
Teknik og Miljø

Strandparken i Aarhus - tilbageføring til oprindelige facadefarver

Beboerrepræsentanter for boligbebyggelsen Strandparken har overfor Bevaringsudvalget fremsat ønske om at tilbageføre bebyggelsens facader til de oprindelige 4 pastelfarver.

Rådhuset
8100 Århus C

Strandparken var en nyskabelse i århusiansk boligbyggeri. Den blev opført i funktionalismens første år og bygger på ideer om lys og luft omkring boligen. Stokkebebyggelsen er placeret i et grønt område udlagt som fællesareal.

Sagsnr. SA/06/00457-057
Journalnr. 02.01.05G01
Sagsbeh. Gert C. Skaarup

Strandparken udgøres af 22 stokke i 3 etager med lavt afvalmet paptag og stænkpudsede facader. Der er mellem en og fire opgange i stokkene, karnapudbygninger ved flere lejligheder og altaner ved alle.

Telefon 8940 2611
Direkte telefon 8940 2727
Telefax 8940 2612

På nær en enkelt rødmalet stok fremstår bebyggelsen i dag malet i en såkaldt tysk okker.

E-post sa@aarhus.dk
www.aarhuskommune.dk

Strandparken har bevaringsværdi 2 i Aarhus Kommunes SAVE-register.

Strandparken fik ingen direkte efterfølgere i Aarhus, og er derfor som arkitekturhistorisk eksempel meget interessant. Hovedparten af bebyggelsen blev opført i årene 1935-36, og efter nogle økonomiske vanskeligheder opførtes de sidste 3 stokke ud mod Strandvejen i 1953. Strandparken er tegnet af den tidligere stadsarkitekt i Aarhus, Alfred Mogensen.

Der er foretaget farvesnitsundersøgelser af de enkelte stokke. Undersøgelserne viser, at stokkene oprindeligt var bemalet i pastelfarver indenfor gul, rød, blå og grøn.

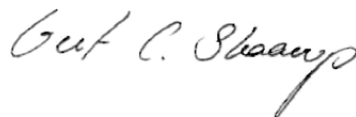
Ifølge arkitektens beskrivelse blev bebyggelsen malet med et mineralsk farveprodukt fra Keim. Fabrikens laboratorium har på grundlag af farveundersøgelserne genskabt de oprindelige kulører. Disse er fremvist for Bevaringsudvalget.

Bevaringsudvalget har givet sin opbakning til initiativet og støtter, at dette udføres som en helhedsløsning for hele Strandparken. Alternativt kan det forventes at resultere i en langvarig periode, hvor bebyggelsen udover de fire pastelfarver også vil fremstå i de nuværende rød og tysk okker kulører indtil disse stokkes ejerforeninger også tilslutter sig den nye farvesætning.

Med venlig hilsen

P.u.v

E.b



Gert C. Skaarup

COPY



Tone Lassen
Strandparken 3, 1. th.
8000 Aarhus C.

Den 14. september 2012

Planlægning og Byggeri
Teknik og Miljø
Aarhus Kommune

Strandparkens farvesætning

Kære Tone Lassen

Brug af farver på facader i dansk, modernistisk arkitektur fra ca. 1930 og frem er en sjældenhed. Vi er vant til de mælkehvide farver på de tidlige "puristiske" bygningsværker, som var symbol på noget "absolut", noget "autentisk" eller "rent".

Bygværker fra den tid er "beslægtet" med den hollandske De Stijl-bevægelse, med Theo van Doesburg sammen med J. J. P Oud og andre som Bruno Tauts arbejder med farve. Men det var Le Corbusiers arbejder i en periode sammen med billedkunstneren Amadée Ozenfant i deres fælles "purisme", som skabte størst opmærksomhed i forhold til selve synergien mellem abstrakt billedkunst og det arkitektoniske udtryk. Farve blev for det meste anvendt til interiører som f.eks. i dobbeltvilla La Roche/Jeanneret i 1925. Le Corbusiers eksperimenter i billedform overføres til *La polychromie de l'espace intérieur*. Det er, som om husets interiør bliver til et stilleben i et af hans billeder. Han behandlede vægflader som en enhed, i en åben komposition af farvede eller ikke-farvede flader i forhold til selve rummet.

I perioden 1924-26 fik Le Corbusier mulighed for at tegne et arbejderkvarter for en sukkerfabrikant i Pessac i nærheden af Bordeaux, hvor han kunne udvikle *Polychromie de l'espace extérieur*. Kun nogle ganske få huse eksisterer i dag i de oprindelige farver og udformning. Hans farvevalg var begrænset til basale, konstruktive farver, brugt af folk, som vil male volumen. Derfor blev statiske farver til arkitektoniske elementer. Han valgte farver, som var let tilgængelige, og som bestod af naturlige farvepigmenter, pulveriseret og bundet i distemper eller olie. Dette be-

Stadsarkitekt Stephen Willacy
Kalkværksvej 10
8100 Aarhus C

Sagsnr.: POB/12/01361-005
Journalnr.: 01.02.00P00
Sagsbeh.: Jette Bøjesen

Telefon: 8940 2730
Direkte: 8940 2600

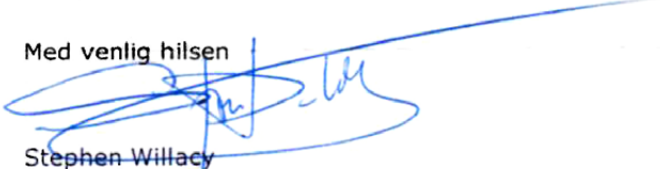
E-post: byarkitektur@mtm.aarhus.dk
Direkte: stw@aarhus.dk
www.aarhus.dk

tød, at man kunne skrive en bestemt farve på en plan eller facadetegning - uafhængig af farvekort fra forskellige producenter, og så var man sikker på at få den bestemte farve. Når man i dag kigger på Strandparken, tegnet af min forgænger Stadsarkitekt Alfred Mogensen i 1935-38, oplever man en enkelthed og renhed, i samspillet med naturen, og lys og luft mellem husblokkene, der åbner sig mod havet. Bygningernes volumener er en knækket hvid eller "grumset flødefarve", som spiller sammen med lys og skygge, i en daglig rytme.

Nu hvor der er fortaget en undersøgelse af husets facadehistorie, er der blevet opdaget en rigdom af forskellige farver, og der åbnes op for en ny og mere progressiv tolkning af Alfred Mogensens vision for bygningernes indbyrdes forhold til hinanden. Det viser sig, at en tysk farveproducent på den tid producerede et bestemt sæt farver, som gav genlyd i blandt andet Le Corbusiers farveholdning.

Min anbefaling vil være at fortage en nøje undersøgelse af farveholdningen for hele Strandparken. En sådan registrering og kortlægning kan danne basis for en overordnet strategi, der kan bære en egentlig progressiv vision for en så betydningsfuld og helstøbt funktionalistisk bebyggelse i Aarhus. Det vil samtidig kunne åbne op for nyfortolkningsmuligheder af så vigtigt et tidsrum i dansk arkitekturhistorie.

Med venlig hilsen



Stephen Willacy
Stadsarkitekt

a. mogensen arkitekt m. af a. a.

marselis boulevard 19 aarhus

d. 1 Juli 1935.

ff. 4959

477-480

35

Beskrivelse

til

Parkbebyggelsen "STRANDPARKEN" i Aarhus.

7-14 og 18-19

Blockene 3-5-7 og 8.

Beliggenhed:

1. Afdeling, der bestaar af 8 Husblokke, er beliggende paa Arealet, der begrænses af Svendborgvej - Pontoppidansgade - Strandparkvej.

Bebyggelse:

Bebyggelsesprocenten er ca. 26,4.

Facadebehandling:

Alle Facaderne pudses i groft Sand iblandet Krtesten og Pudsen gives en kraftig afrivning med Brædt i halvvaad Tilstand.

Facaderne stryges med ægte Keims Mineralfarver i lyse Toner.

Altanerne udføres af galvan. Jernplader m. riflet Overflade og Oliemales i lyse harmoniske Farver.

Facaderne pudses helt ned til terrainet, saaledes at Husene "gror op af Jorden", hvorfor Soklen følger Terrainet og udføres i en Bredde, der betinger, at Husene beskyttes med Regnopslag fra Muldforden. Soklen glatpudses i mørk Farvepuds.

De kraftige Udhæng udføres af profilerede Planker og oliemales i lyse harmoniske Farver.

Tagene dækkes med graa, sort ell. grøn Eternit Skifer.

A. Mogensen

Endeligt J. St. 179^d 1935/36.



NCS S 0515 - Y20R



NCS S 2020 - B90G



NCS S 3040 - Y90R



NCS S 2020 - B10G