





# Demografi



Køn	Alle (n=79)	2. Værelses (n=20)	3. Værelses (n=58)
Mand	35 (44)	8 (40)	26 (45)
Kvinde	44 (56)	12 (60)	32 (55)
<b>Alder</b> (gennemsnit/SD)	48.24 år	12 (2.7)	6.7 (1.2)
<b>Beskæftigelse</b>			
Arbejdsledig	12 (15)	2 (10)	10 (17)
Barsel	3 (4)	-	3 (5)
Efterløn	1 (1)	1 (5)	-
Erhvervsarbejde	16 (20)	3 (15)	13 (22)
Førtidspensionist	11 (14)	5 (25)	13 (22)
Pensionist	19 (24)	5 (25)	6 (10)
Praktik	4 (5)	1 (5)	3 (5)
Studerende	8 (10)	2 (10)	6 (10)
Studerende + fritidsarbejde	2 (3)	-	2 (3)
Sygemeldt	2 (3)	-	2 (3)
Ufaglært	1 (1)	1 (5)	-
<b>Vil blive boende efter renovering</b>			
Ja	49 (62)	14 (70)	25 (60)
Nej	18 (23)	4 (20)	13 (23)
Ved ikke	12 (15)	2 (10)	10 (17)

Uddannelse	Alle (n=79)	2. Værelses (n=20)	3. Værelses (n=58)
Længere videregående	8 (10)	1 (5)	7 (12)
Mellemlang videregående	17 (22)	4 (20)	13 (22)
Kortere videregående	22 (28)	7 (35)	15 (26)
Studentereksamen	11(14)	2 (10)	9 (16)
Realeksamen/7.-10. klasse	16 (20)	4 (20)	11 (19)
Andet	5 (6)	2 (10)	3 (5)
<b>Antal beboere/bolig</b>			
	1 19 (24)	13 (65)	6 (11)
	2 27 (35)	6 (30)	20 (35)
	3 16 (21)	1 (5)	15 (26)
	4 11 (14)	-	11 (19)
	5 5 (6)	-	5 (9)
<b>Antal rum/bolig</b>			
	2 20 (26)		
	3 58 (74)		
<b>Antal år i boligen</b>			
År (gennemsnit/SD)	7.9 (1.1)	12 (2.7)	6.7 (1.2)

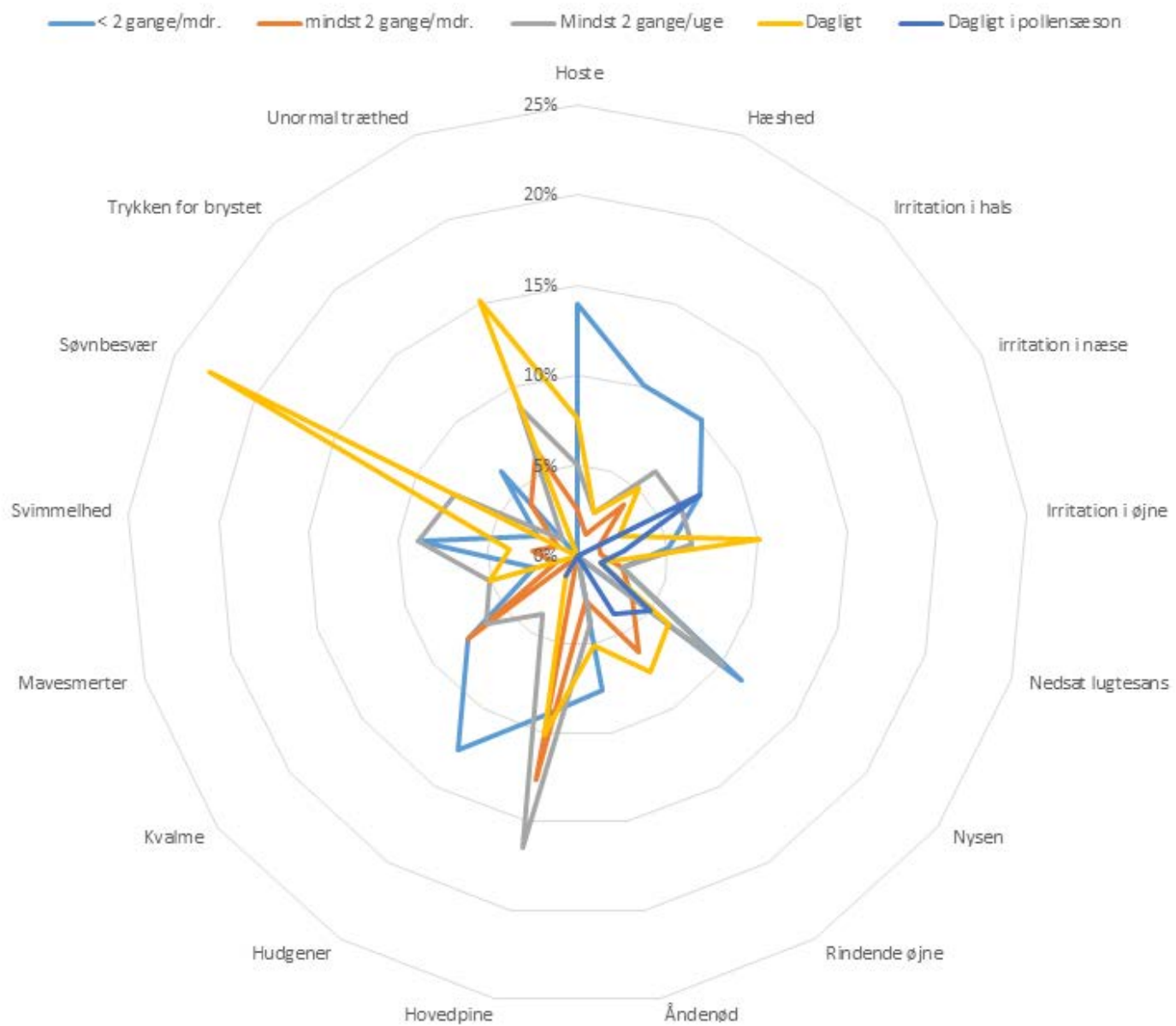
	Alle (n=79)	2. Værelses (n=20)	3. Værelses (n=58)
<b>Timer i boligen/uge (gennemsnit/SD)</b>	18 (0.45)	17 (1.3)	18.3 (0.6)
≤16 timer	33 (42)	10 (50)	23 (40)
>16 timer	46 (58)	10 (50)	35 (60)
<b>Timer i boligen/weekend (gennemsnit/SD)</b>	18.24(1.85)	18 (1.2)	18.3 (0.5)
≤16 timer	25 (32)	6 (30)	19 (33)
>16timer	54 (68)	14 (70)	39 (67)
<b>Timer moderat motion/uge</b>			
<4 timer	45 (57)	12 (60)	34 (59)
≥4 timer	23 (29)	5 (25)	18 (31)
Aldrig	11 (14)	3 (15)	6 (10)
<b>Genstande/uge</b>			
0	35 (43)	6 (30)	29 (50)
1-4	32 (41)	7 (35)	23 (41)
>5	6 (8)	3 (15)	3 (15)
>10	4 (5)	2 (10)	2 (3)
>15	1 (1.5)	1 (5)	-
>20	1 (1.5)	1 (5)	-



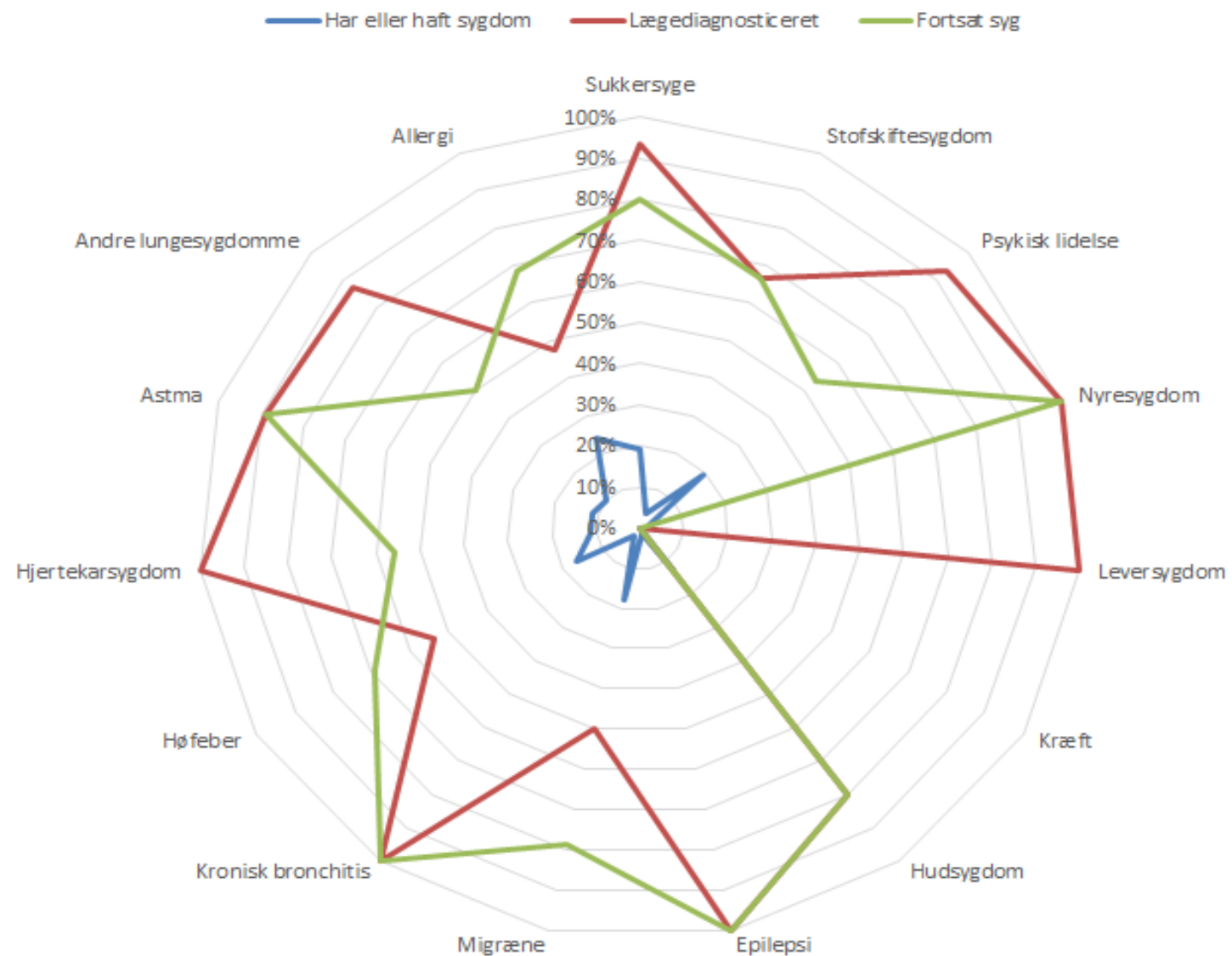
Helbred



### Sværhedsgraden af symptomer iblandt 79 personer i Trigeparken før energi-renovering



## Procentvise antal beboere som har en specifik sygdom og hvorvidt sygdommen er lægediagnosticeret eller beboeren fortsat er syg





Rygestatus	Alle (n=79)	2. Værelses (n=20)	3. Værelses (n=58)
Ryger	34 (43)	10 (50)	24 (41)
Tidligere røget	22 (28)	7 (35)	14 (24)
Aldrig røget	23 (29)	3 (15)	20 (34)
<b>Rygeperiode (gennemsnit/SD)</b>	21.8(2.82)	27.3 (5)	18.7 (3.6)
<b>Oplever sit eget helbred</b>			
Fremragende	6 (8)	-	6 (10)
Vældig godt	19 (24)	4 (20)	15 (26)
Godt	40 (50)	12 (60)	28 (48)
Mindre godt	7 (9)	2 (10)	5 (9)
Dårligt	7 (9)	2 (10)	4 (7)
<b>Oplever sin kondition</b>			
Fremragende	-		
Vældig god	9 (11)	3 (15)	6 (10)
God	22 (28)	4 (20)	18 (31)
Mindre god	30 (38)	10 (50)	20 (34)
Dårlig	18 (23)	3 (15)	14 (24)

Oplever nogen hoster i husstanden uden at være forkølet	Alle (n=79)	2. Værelses (n=20)	3. Værelses (n=58)
Ja	29 (37)		
Børn	13 (45)	10 (50)	24 (41)
Partner	3 (10)	7 (35)	14 (24)
Anden familie	3 (10)	3 (15)	20 (34)
Oplever sig selv som mere følsom overfor dårligt indeklima			
Ja	25 (32)		

# Oplevet indeklima





<b>Luftkvalitet</b>	<b>Alle (n=79)</b>	<b>2. Værelses (n=20)</b>	<b>3. Værelses (n=58)</b>
Meget god	1 (1)	-	1 (2)
God	14 (18)	3 (15)	10 (17)
Neutral	35 (44)	9 (45)	26 (45)
Dårlig	26 (33)	7 (35)	19 (33)
Meget dårlig	3 (4)	1 (5)	2 (3)
<b>Luftfugtighed</b>			
For tør	3 (4)	-	3 (5)
Tør	18 (23)	9 (45)	9 (16)
Behagelig	44 (56)	9 (45)	34 (59)
Fugtig	10 (12)	2 (10)	8 (14)
For fugtig	4 (5)	-	4 (7)
<b>Luft cirkulation</b>			
Det trækker meget	20 (25)	4 (20)	16 (28)
Det trækker lidt	22 (28)	6 (30)	16 (28)
Behagelig	24 (31)	2 (10)	21 (36)
Lidt stillestående	7 (9)	5 (25)	2 (3)
Meget stillestående	6 (7)	3 (15)	3 (5)

Bemærket fugtpletter	Alle (n=79)	2. Værelses (n=20)	3. Værelses (n=58)
Soveværelse	6 (8)	-	6 (10)
Køkken	10 (13)	1 (5)	9 (16)
Gang	3 (4)	-	3 (5)
Badeværelse	32 (42)	2 (10)	30 (52)
Værelser	5 (6)	2 (10)	3 (5)
Stue	2 (3)	-	2 (3)
<b>Mistanke om usynlig fugt, skimmel eller mug</b>			
Ja	26 (33)	5 (25)	21 (36)
Nej	51 (65)	15 (75)	35 (60)
Ved ikke	2 (2)	-	2 (3)
<b>Behov for mere ventilation</b>			
Ja, meget	35 (44)	10 (50)	25 (43)
Ja, lidt	29 (37)	7 (35)	21 (36)
Ved ikke	1 (1)	-	1 (2)

<b>Kondens &lt;5 cm</b>	<b>Alle (n=79)</b>	<b>2. Værelses (n=20)</b>	<b>3. Værelses (n=58)</b>
Værelser	9 (11)	1 (5)	8 (14)
Stue	5 (6)	1 (5)	4 (7)
Soveværelse	8 (10)	1 (5)	7 (12)
Køkken	10 (13)	-	10 (17)
Badeværelse	5 (6)	-	5 (9)
<b>Kondens &gt;5 cm</b>			
Værelser	10 (13)	4 (20)	6 (10)
Stue	8 (10)	2 (10)	6 (10)
Soveværelse	7 (9)	-	7 (12)
Køkken	13 (16)	-	13 (22)
Badeværelse	7 (9)	-	7 (12)



	<b>Alle (n=79)</b>		
<b>Variabel</b>	<b>Sommer</b>		
	<i>For varmt</i>	<i>Varmt</i>	<i>Behageligt</i>
Værelse	20 (25)	13 (16)	38 (48)
Stue	22 (28)	12 (15)	37 (47)
Soveværelse	19 (24)	14 (18)	40 (51)
Køkken	17 (22)	13 (16)	43 (54)
Gang	15 (19)	12 (15)	45 (57)
Badeværelse	14 (18)	11 (14)	45 (57)
	<b>Vinter</b>		
	<i>For koldt</i>	<i>Koldt</i>	<i>Behageligt</i>
Værelse	12 (15)	15 (19)	47 (60)
Stue	14 (18)	19 (24)	46 (58)
Soveværelse	15 (19)	17 (22)	47 (59)
Køkken	17 (22)	15 (19)	46 (59)
Gang	11 (14)	16 (20)	52 (66)
Badeværelse	21 (27)	19 (24)	39 (49)

# Bevæggrunde bag besvarelser

## Validering af resultater

Dominerende faktorer, som påvirker beboerne

Repræsenterbarhed

Tak for opmærksomheden



AARHUS  
UNIVERSITET