




Multifunktionel jordfordeling i Rougsø-området

Procesplan for Norddjurs Kommune

Januar 2016



*Norrdjurs Kommune
Torvet 3
8500 Grenaa*

Kontakt:
Udviklingsforvaltningen
Kirsten Bjerg
M: kib@norrdjurs.dk
T: 8959 4072

Indholdsfortegnelse

Introduktion til projektet	4
Vision for området	5
Projektområdet	6
Kystforlandet	7
Kystskrænten	7
Morænefladen	7
Vandløb	8
Udpegninger i området	8
Argumenter for afgrænsning af område	9
Potentialer	11
Et flersidigt formål	11
Landbrugsjorden og ændrede ejerforhold	12
Konkrete tiltag	12
Natur	12
Landdistriktsudvikling	14
Miljø	17
Driftsøkonomi	17
Lodsejere	19
Motivation	19
Landmandstyper	19
Øvrige lokale aktører	21
Landsbyerne	21
Udflyttere/statshuse	21
Lokale centerbyer - Ørsted/Holbæk	21
Besøgende	21
Politiske udvalg	22
Kommunale forvaltninger	22
Gennemførte aktiviteter med relation til projektet	23
Første skridt	23

Procesplan for Norddjurs Kommune

Introduktion til projektet

Jordfordelinger har traditionelt været gennemført ud fra landbrugsinteresser og de deltagende landmænds motivation på det aktuelle tidspunkt for jordfordelingen. Resultaterne har været en effektivisering af landbrugsdriften i øjeblikket, men uden sammenhæng til langsigtet planlægning for hverken det lokale landbrug eller andre lokale fremtidsperspektiver.

I nyere tid er jordfordelinger dog også anvendt i forbindelse med implementering af infrastruktur og natur- og miljøprojekter. Her understøtter jordfordeling således konkrete projekter og underbygger de overordnede naturforpligtelser, men projekterne er arealmæssigt afgrænset til et mindre konkret projektområde og har ét bestemt fokus.

Med projektet "Multifunktionel jordfordeling i Rougsø-området" sættes der nye standarder for jordfordelingsprojekter og deres potentiale for landskabsplanlægning på områdeniveau. Jordfordelingsprojektet vil stadig skulle optimere driften for de lokale landbrugs-ejendomme. Helt fundamentalt alene fordi det vil være betingelsen for landbrugenes nødvendige frivillige deltagelse i projektet. Men projektets målsætning om at definere lokalområdets dyrk-

ningseffektive landbrugsjord i en produktionsblok går længere end kun bekymringen for den respektive landmands nutidige driftsresultat.

Samtidig med definitionen af det areal, der skal fremtidssikres som landbrugsareal, defineres nemlig også det areal, der ikke længere skal øremærkes intensiv landbrugsdrift. Dette areal søges genoprettet/ekstensiveret i en naturblok, der på sigt kan opfylde såvel nationale som internationale forpligtelser for sikring af naturtyper, biodiversitet, arter og bidrage til reduceret påvirkning af vandmiljø.

I projektet "Multifunktionel jordfordeling i Rougsø-området" sættes overliggeren højt. Der arbejdes med en 30års-vision om, at hele det område, der er udpeget som potentielt naturområde, opnår denne målsætning gennem rullende jordfordelinger. Jordfordelingen kan på længere sigt brede sig ud fra projektområdet til hele Rougsøområdet. I projektperioden gennemføres en jordfordeling, der underbygger visionen i udvalgte delområder. Derigennem tages vigtige skridt til at implementere visionen, og der genereres grundlæggende viden om forudsætningerne for målopfyldelse for det

totale projektareal. Resultaterne vil bidrage til udvikling af et jordfordelingskoncept, der kan anvendes og danne inspiration andre steder, både i Norddjurs Kommune og i resten af landet. Sammen med planlægningen giver den nye viden om potentialerne i området, der kortlægges via jordfordelingsprocessen mulighed for, at kommunen kan agere proaktivt og sikre fortsat udvikling frem mod den samlede vision for området. Det kunne eksempelvis være, at man er klar, når der er mulighed for at erhverve eller bytte mere jord eller i gangsatte aktiviteter, der understøtter den samlede plan.

Den nye ressource, som de resulterende naturområder vil udgøre, tilføjer en helt ny dimension i jordfordelingens funktionalitet, nemlig hensynet til landdistriktsudviklingen i form af øget motivation for bosætning samt mulighed for lokalt socialt entreprenørskab med udgangspunkt i naturressourcen.





Jordfordelingsprojektet fokuserer således samtidigt på tre elementer:

**Landbruget,
Naturen og
Landdistriktsudviklingen**



Figur 1: Kortet illustrerer at den overordnede planlægning for området allerede underbygger visionen om sammenhængende natur og effektivt landbrug

Signaturforklaring

-  Projektområde
-  Værdifulde landbrugsområder
-  Områder med særlige naturbeskyttelsesinteresser
-  Potentielle naturområder

Vision for området

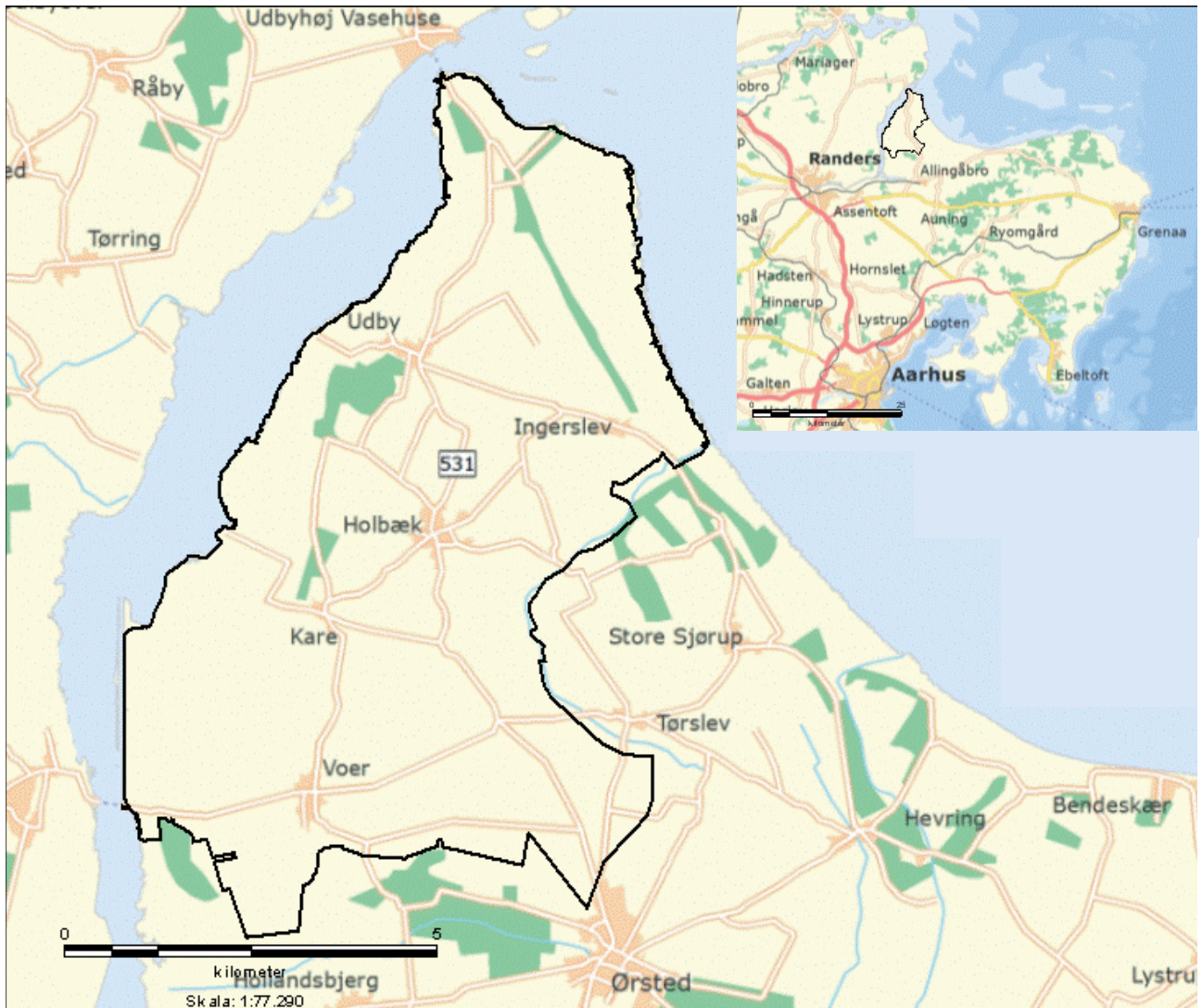
Visionen er at skabe en ny struktur, der optimerer områdets potentialer gennem en sammenhængende planlægning for landbruget, naturen og land-distriktsudviklingen, og som er understøttet af jordfordelingen.

Ejerstrukturen på morænefladen skal optimeres, så driften optimeres inden for de naturlige skel, som infrastruktur og landskabslementer giver, og naturen optimeres, hvor det kan indpas-

ses. De potentielle naturområder skal udvikles mod natur, så der sikres større sammenhæng i den eksisterende natur, og de eksisterende habitatnaturområder klimasikres samtidig. Planlægningen skal give plads til, at de eksisterende beboelsesejendomme i området gøres attraktive, og at lokale sikres ejerskab til naturområderne fx gennem nye ejerformer.

Det forventes ikke, at alle poten-

tialer kan indfries fuldt ud ved én jordfordeling, men implementeringen af visionen kan påbegyndes, og der kan indsamles værdifuld viden til det videre arbejde.



Projektområdet

Projektområdet ligger på det nordvestlige Djursland op mod udmundningen af Randers Fjord, som det fremgår af kortudsnitene.

Det indtegnede projektområde er på 5.000 ha. Mod vest og nordvest er området afgrænset af Randers Fjord, og tilsvarende er det afgrænset med nordøst af Hevring Bugt. Mod syd er området afgrænset af Stenalt Gods mod Randers Fjord og Estruplund Herregård mod Hevring Bugt.

Geologisk er området karakteriseret ved et fladt kystforland, der er hævet havbund og et højtliggende moræneplateau. En markant kystskrænt markerer overgangen fra kystforland til moræneflade.



Figur 2 Beskyttet natur

Kystforlandet

Kyststrækningen er beskyttet, og selve stranden er kun få meter bred. Kystforlandet udgøres af strandenge, og der er en betydelig landbrugsdrift i det lavtliggende kystforland. I dag er størstedelen af arealet i intensiv landbrugsdrift. Mod Randers Fjord er der både et offentligt og et privat pumpelag, og mod Hevring Bugt er der et enkelt privat pumpelag samt mindre højvandsdiger på nogle strækninger.

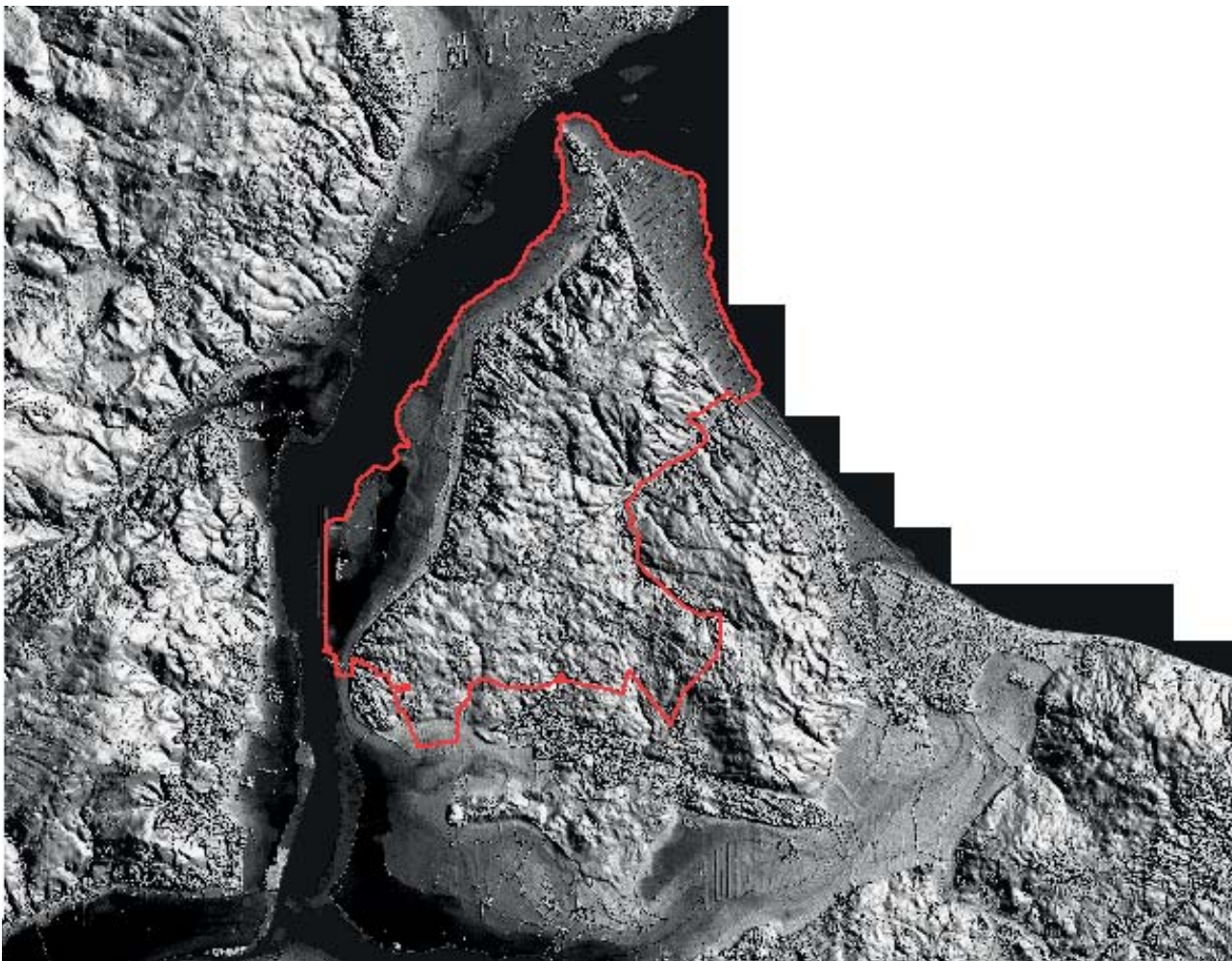
Hvor der er arealer i omdrift eller inddigede områder, er strandengen ganske smal. Bredden på kystforlandet fra vandet til kystskrænten er fra 500 til over 1500 meter. Der dyrkes fra kote 0,75 meter, og den midterste del af kystforlandet ligger typisk i i kote 1 - 1,5 meter stigende til to - tre meter ved kystskrænten.

Kystskrænten

Stenalderkrænterne er unikke for området. Her stiger terrænet fra få meter til 25 -30 meter. På de stejleste skrænter langs havskifterne mod Hevring Bugt er der naturlig løvskov, der visse steder tenderer til urørt skov. På skrænterne langs fjordengene er der mange steder etableret nåletræsplantager. Disse er under forfald, og der er ind imellem stadig levn fra tidligere tiders græssede overdrev. Langs foden af stenalderhavets bakkeskrænter findes en kombination af sandede områder (overdrevsnatur) og trykvandsområder (rigkær), hvis naturpotentiale tangerer strand- og fjordengenes. Hvis naturpotentiale tangerer strand- og fjordengenes.

Morænefladen

Det høje område er let kuperet, og det er overvejende god jord. Landskabet er åbent og med store markflader og forholdsvis få naturområder. Over 80 procent af arealet er dyrket, og generelt er området præget af intensivt landbrug. Det viser sig i afgrødevalget, hvor over 70 procent af det dyrkede areal i 2015 er tilsået med vintersæd, raps mod et landsgennemsnit på under 50 procent.



Hill shade kort over området

Vandløb

Der er kun få vandløb i området. Ingerslev Å er det største vandløb. Der ud over er der kun mindre bække, hvor de fleste har både deres udspring og udløb i projektområdet.

Geologien kan illustreres med et hill shade kort over området. Projektområdet er markeret med rød. Det kan ses, at kystskrænten mod Hevring Bugt er stejl og sammenhængende, mens kystskrænten mod Randers Fjord er brudt af en række slugter.

Udpegninger i området




Der er en række udpegninger inden for projektområdet. I kystforlandet er størstedelen af arealet udpeget som habitatområde (nr. 14), fuglebeskyttelsesområde (nr. 15) og ramsarområde.

Ud over de beskyttede naturområder er resten udpeget til potentielle naturområder. Hele kystforlandet er samtidig udpeget til potentielle økologiske forbindelser og lavbundsområde med mulighed for genoprettelse af naturlig hydrologi.



Figur 3

Signaturforklaring

-  Projektområde
-  EF habitatområde
-  EF fuglebeskyttelsesområde

Endelig indgår kystforlandet og kystskrænten i Naturpark Randers Fjord.

På morænefladen er hele dyrkningsarealet udpeget til særligt landbrugsområde. I den sydlige del er der udpeget et særligt drikkevandsområde, der er nitratfølsomt, og hvor der skal udarbejdes en indsatsplan.

Argumenter for afgrænsning af område

Området er afgrænset så langt de fleste bedrifter har deres jord samlet inden for projektområdet.

Området er også afgrænset så alle multifunktionelle elementer, der forventes at indgå i projektet findes flere steder. Det giver en højere sikkerhed for succes, da lodsejermotstand i et område ikke betyder, at elementet må opgives.

Der er valgt et forholdsvis stort bruttoområde for at kunne arbejde med en langsigtet vision om at planlægge for landbrugsstrukturen og naturen, samtidig med at området gøres attraktivt i forhold til bosætning.



Potentialer

Projektområdet, er som beskrevet kendetegnet ved tre geologiske landskabstyper; nemlig det brede kystforland, kystskrænten samt den højtliggende moræneflade inde i land ca. 30 m over havet, hvor den primære landbrugsproduktion foregår. Lige netop disse geologiske forhold er afgørende for områdets potentialer.

Et flersidigt formål

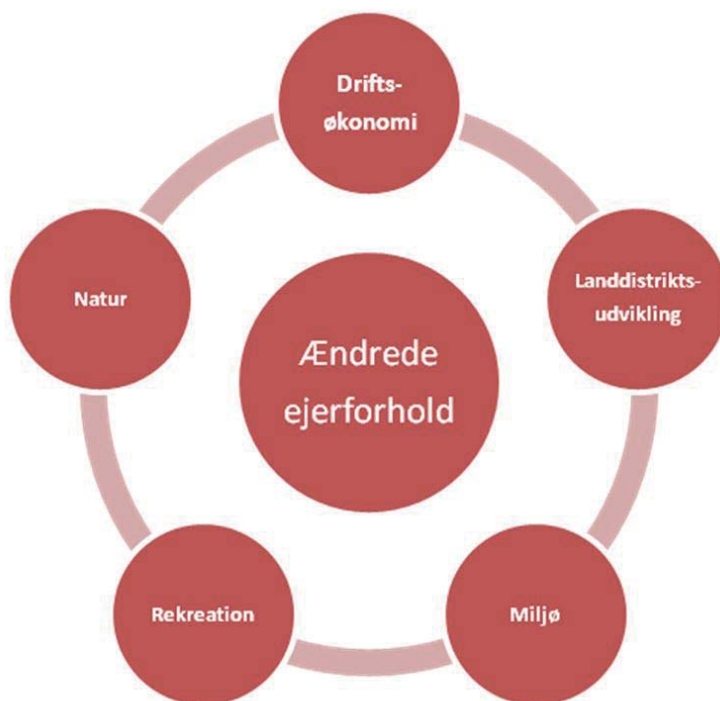
Forløsning af områdets potentialer tager sit udgangspunkt i at ændre de eksisterende ejerforhold og tilstræbe, at alle deltagere stilles bedre, end de er stillet i dag.

Overordnet set er der i projektet 5 hovedtemaer, der forskningsmæssigt søges målt effekter på. Udvidelsen af den traditionelle jordfordeling, fra kun at tage hensyn til driftsøkonomi til også at tage hensyn til øvrige temaer, er illustreret i figuren.

Temaerne er delvis indbyrdes afhængige, da områdets potentialer typisk vil give gevinster på flere parametre.

Eksempelvis vil en nytænkning af ejerforholdene medføre en forbedret driftsøkonomi, da

dyrkningsarealerne kan samles på den gode jord og arronderes optimalt i forhold til en effektiv markdrift. Kiler i markerne kan give bedre og stor værdi for markvildt på små arealer og samtidig øge værdien af jagten. Der ud over vil transporten med tunge landbrugsmaskiner gennem landsbyer reduceres og bidrage til øget livskvalitet i de berørte landsbyer.



Figur 3: Landbrugsjorden er den primære ressource i jordfordelingen, og ændrede ejerforhold er det, der skaber nye muligheder. Derfor er "Ændrede ejerforhold" placeret centralt med de fem forskningsfelter omkring.

Landbrugsjorden og ændrede ejerforhold

Landbrugsjorden indeholder potentialet for alle de tiltag, der skal til, for at jordfordelingen kan bidrage til at nå visionen for området.

Hvis kystforlandet skal ekstensiveres så strandengene får plads og bliver bundet sammen, kræver det, at ejerskabet eller driften ændres. Det kan eksempelvis være natur- og hobbylandbrug og andre, der har brug for arealer til afgræsning - og om muligt nye lokale ejerformer.

På den høje moræneflade, hvor der er intensiv landbrugsjord samt hvor den største del af bosætningen findes, er visionen, at få samlet den gode dyrknings- og investeringssikre produktionsjord på morænefladen ved fuldtids- og deltidslandmænd, som ønsker at have en effektiv professionel drift.

Jordfordelingen skal fortsat have fokus på at optimere landbrugsdrift ud fra et arronderingsmæssigt synspunkt - men fokus for optimeringen flyttes fra matrikelniveau til "naturgivne" skel som veje, landsbyer vandløb mv. I de store naturligt afgrænsede blokke bør der ideelt set kun være en ejer.

Der har tidligere været jordfordelinger i området, hvilket

klart er en fordel, da en del jord allerede er samlet omkring ejedommene. Derved skal der ikke omfordeles så meget "tomgangs-jord", som reelt ikke bidrager multifunktionelt. Derimod kan der fokuseres på de arealer, der bidrager til en god multifunktionalitet i projektområdet. En yderligere fordel vil være, at projektområdets lodsejere er bekendte med principperne bag traditionel jordfordeling.

Konkrete tiltag

Der er en række konkrete tiltag, som bidrager til at gøre jordfordelingen multifunktionel. Tiltagene bidrager samtidig på forskellig vis med positive effekter inden for de fem fokusområder, der måles effekt på. I beskrivelsen er der taget udgangspunkt i forskningsfelterne. Tiltagene er beskrevet, under det punkt, hvor de har den største effekt.

Natur

Det primære naturpotentiale ligger langs med kysten. Det er her, der i dag findes beskyttet natur med en HNV-score på mellem 5 og 10. Den eksisterende natur er kendetegnet ved en mange steder forholdsvis ringe udstrækning, idet områderne begrænses af havet på den ene side og dyrkningsfladen/diger på den anden side.

Dertil kommer littorinaskrænten, som udgør niveauspringet mel-

lem det lave kystforland og den høje moræneflade. Mod Hevring Bugt, hvor kystskrænten er stejl og bevokset med gammel løvskov sikres naturkvaliteten bedst ved at undgå indgreb. På fjordsiden vil der modsat kunne opnås en bedre naturkvalitet ved at rydde de plantager, der er anlagt på de tidligere overdrev. Hvor der er trykvand langs skrænten, er der et stort potentiale for naturgenopretning. Rent ejerskabsmæssigt kan skrænten med fordel indgå i en ny ejerstruktur med sammenhæng til selve kystforlandet, da naturværdier er centrale for begge områder.

På sigt vil yderligere udvikling af naturen primært i form af mere plads; altså ekstensivering af den nuværende drift, skulle finde sted i det flade kystforland og kystskrænten. Ved at skabe sammenhæng mellem kystskrænten og kystforlandet kan et naturligt hydrologiske kredsløb genetableres, så trykvandet ved skræntfoden ikke bortdrænes men holdes på arealert. Tilsvarende kan drængrøfter dækkes i kystforlandet, og våd natur fremmes.

En ekstensivering af det kystnære areal vil også klimasikre de meget lavtliggende strandengsarealer, således at de forskellige zoner af strandengen kan trække sig ind i land i takt med, at den generelle vandstand stiger.

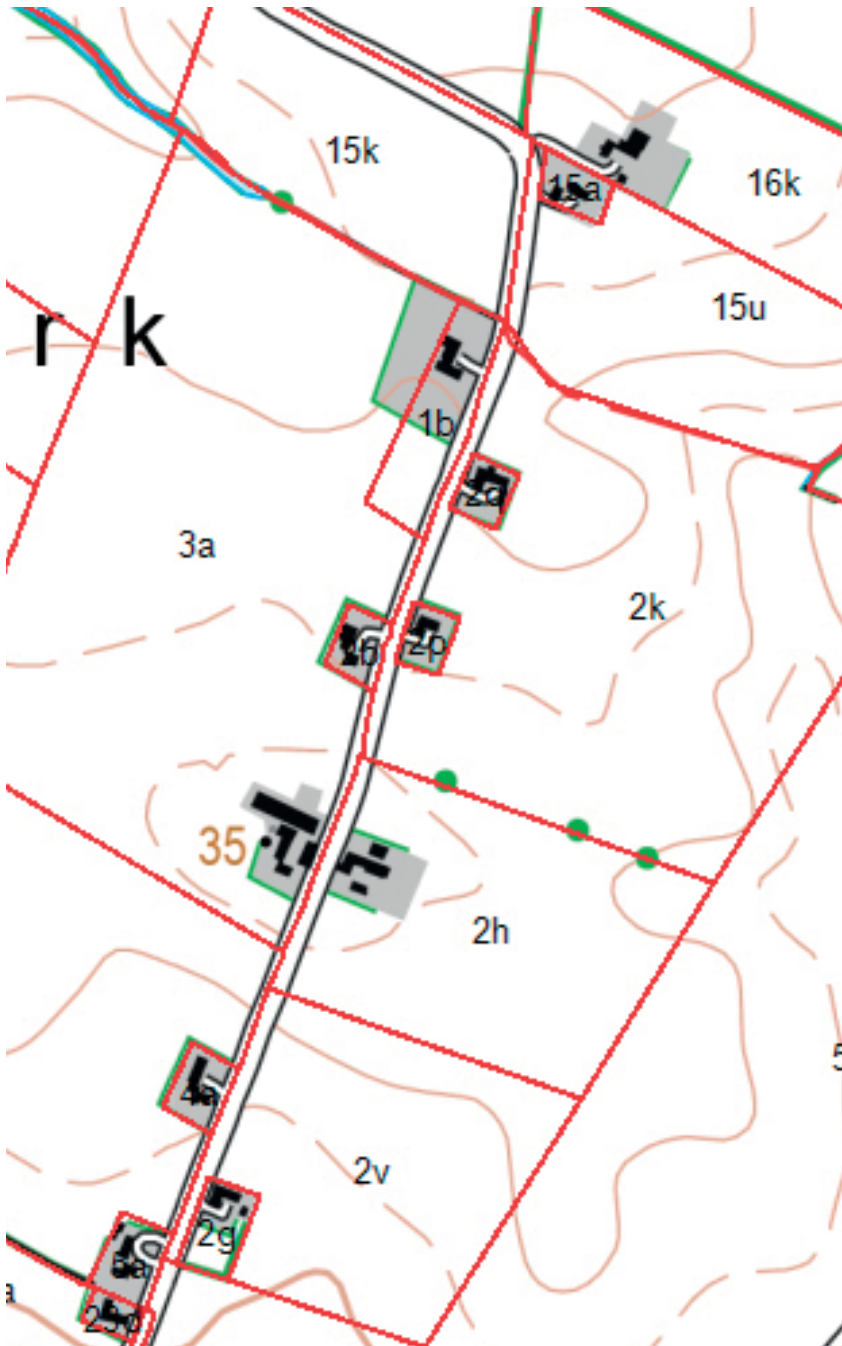
På morænefladen koncentrerer indsatsen om at styrke småbiotoperne og de vigtige spredningskorridorer. Her er det samtidig oplagt at etablere trampestier så oplevelserne bliver tilgængelige. Ved en målrettet indsats kan levevilkårene for agerlandets arter forbedres, uden at det begrænser muligheden for effektiv markdrift.

I det nuværende projekt kan potentialet for mere plads til naturen fremmes ved at flytte ejerskabet fra lodsejere med interesse i intensiv landbrugsdrift til ejere med behov for græsningsarealer i et eller flere mindre områder langs kysten. Der er tilstrækkeligt potentiale for at skaffe dyr til afgræsning til de arealer, der kan ekstensiveres inden for projektets rammer fra nuværende mindre og store husdyrbrug med kødkvæg. På sigt er der et stort yderligere potentiale for græsning med kødkvægs-krydsninger fra de store malkekvægsbesætninger i området.

En ekstensivering af arealer vil uundgåeligt medføre en forringelse af arealernes værdi, hvorfor der forventes at være behov for midler til at imødekomme værditabet af en sådan omlægning. Samtidig er det af hensyn til driftsøkonomien i afgræsning også vigtigt, at der kan opnås større sammenhængende græsningsarealer. Et fokusområde i

projektet kunne derfor være, at synliggøre disse barrierer, eller endnu bedre: være med til at pege på mulige løsninger.

Grundet den udbredte intensive dyrkning af også meget kystnære arealer, vil dette potentiale i større omfang skulle indfries over et noget længere sigte. Formentligt 20-30 år, hvor det vil være ønskeligt at vende tilbage til området med senere jordfordelinger, med fokus på visionen for området. Det er fint i tråd med kommunens tanker/ønsker i øvrigt om, at multifunktionel jordfordeling er en rullende proces, der kan gentages efter behov.



Figur 4 Matrikkelkort der viser eksempel på ejendomme uden jord

Landdistriktsudvikling

Når landdistriktsudvikling indtænkes i jordfordeling, er der potentiale for store effekter for rekreation og bosætning. Derfor er der en række potentialer, der bør inddrages, og hvor der om muligt skal måles effekt.

En effekt, der bør undersøges, er værdien af en besøgende families gode oplevelser som "turister" i et område, når de ved en senere flytning skal vælge et område at slå sig ned i. Kan der skabes unikke oplevelser i projektområdet, kan det være det, der motiverer til at flytte de sidste 15 km væk fra Randers eller Århus. Der er konkrete eksempler på netop denne effekt i området, og det vil være interessant at undersøge, hvad tilflyttere har efterspurgt.

Et andet element i jordfordeling vil være at give både nuværende og kommende boligejere i landzonen mulighed for at erhverve en mindre jordlod i tilknytning til deres bolig. Dette vil give mulighed for et hobbydyrhold på ejendommene udenfor landsbyerne samt generelt øge herlighedsværdien i form af muligheder for eksempel at have lidt natur uden for døren.

Området langs med Rougsøvej mellem landsbyerne Holbæk og Udby er et eksempel på en lokalitet, hvor de fleste boligejen-

domme er uden jordtilliggende (se kortet på modsatte side). Projektet skal både afdække de praktiske muligheder for at reservere jord til de jordløse ejendomme og værdien af, at husmandssteder kan sælges med jord.

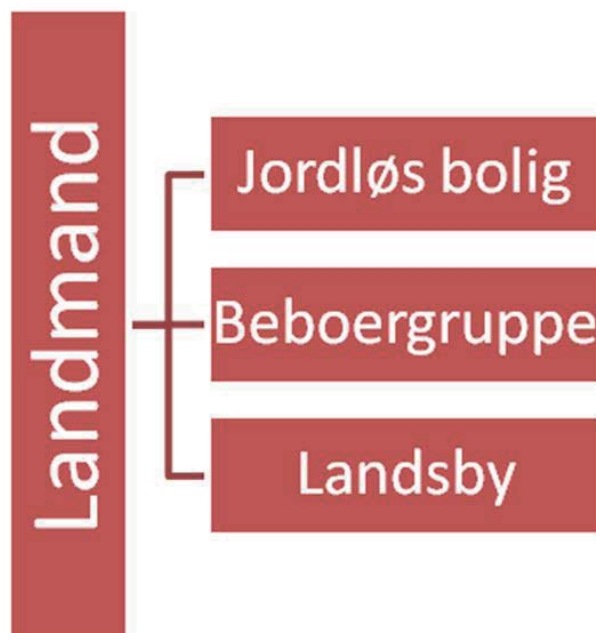
En mulig fremgangsmåde kunne være at udmatrikulere jordlodder i tilknytning til husmandsstederne i forbindelse med jordfordelingen. Samtidig pålægges lodderne en klausul om, at de kan købes til markedspris af den tilhørende ejendom. Den nuværende ejer tilbydes køb af erstatningsjord i forbindelse med jordfordelingen, så det senere frasalg er kompenseret på forhånd. Så er målet med at gøre boligerne mere attraktive ikke afhængig af, om den nuværende ejer ønsker jorden tilkøbt nu.

En anden tilgang til at gøre det attraktivt at bo i området er at undersøge muligheden for udvikling af en ny ejerstruktur for den nye natur - her tænkes specielt på den kystnære natur, som kunne have interesse for fx en landsby eller en beboergruppe i området. Projektet skal undersøge mulighederne for fælleseje af naturområder for bylaug eller køb af anparter, hvor beboere i et området køber en andel af et naturområde og derved får adgang og ejerskab til naturen, og om muligt vurdere værdien

for bosætning ved at en sådan mulighed eksisterer.

I forlængelse heraf kan man også forestille sig fællesskaber omkring afsætning af naturplejekød evt. brandet gennem Naturpark Randers Fjord.

Som illustreret i nedenstående diagram kan man således forestille sig, at ekstensiverede arealer kan overgå til andre ejerformer.





Fjordshelter i Udbyhøj syd



Anløbsbro for kanoer og kajaker ved lystbådehavnen i Udbyhøj syd.

I forbindelse med den nye potentielle kystnatur indtænkes også øget adgang som bl.a. er en del af formålet for Naturpark Randers Fjord. Øget adgang til fjorden og de kystnære arealer skal både gavne lokale samt turister. Adgangen i dag består primært af en punktadgang. Der arbejdes for et stiforløb langs dele af fjorden. Der er afsat 300.000 kr til ca. 25 km sti som 'spor i landskabet' under Naturparkens økonomi. Jordfordelingen kan bidrage ved at ændre ejerforhold så lodsejere, der ikke ønsker stier på deres areal, kan få erstatningsarealer.

Udover adgang er der en række faciliteter til rådighed, hvoraf Kyst- og Fjordcentret, som er Norddjurs kommunes naturformidlingspartner, er den mest markante. Langs fjorden er der i Naturpark Randers Fjord etableret en række faciliteter, der kan bruges på egen hånd. Inden for projektområder er der etableret primitive overnatningspladser med shelters ved Udbyhøj Syd og på Kanaløen, en fiskerenseplads ved Voer Færgested og bro til isætning af kano og kajak

Miljø

Størstedelen af projektområdet afvander til vandopland Randers Fjord, hvor der ifølge Regeringens Fødevarer- og landbrugspakke fortsat er behov for reduktion af næringsstoffer (arealet er angivet med grøn på modstående kort).

En af de mest omkostningseffektive måder at opnå næringsstofreduktion på, vil formentlig være gennem vådområder og/eller minivådområder.

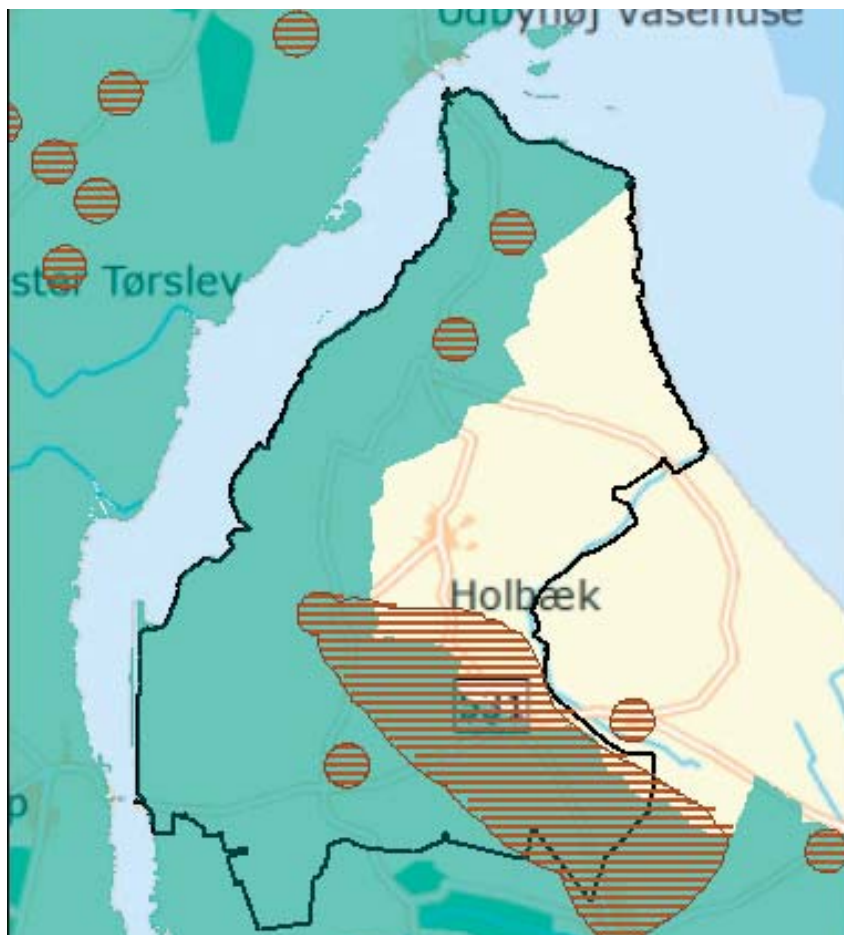
Et centralt element i jordfordelingen er derfor at sikre muligheder for, at der kan placeres miljømæssige virkemidler som for eksempel vådområder/minivådområder til reduktion af næringsstoffer.

Fordelen ved at afprøve dette projektområde i forhold til næringsstofreduktion er, at oplandene til de enkelte vandløb er forholdsvist små, og dermed også håndterbare i forhold til måling og kortlægning af kilder der bidrager i oplandet.

Et andet aspekt, der bør afprøves i måleprogrammet, er muligheden for at reducere udvaskningen via optimal fordeling af produktionsjorden i forhold til de enkelte arealers reduktionspotentiale. Herunder skal effekten af at ekstenivere landbrugsjord i kystforlandet frem for den nuværende mere "tilfældige" placering af eksterne arealer undersøges. Beskyttelse af drikkevand skal indgå i reduktionspotentialet.

Driftsøkonomi

En driftsøkonomisk gevinst er afgørende for mange lodsejeres deltagelse. Mange af de ovennævnte formål, som jordfordelingen skal bidrage til, giver samtidig en mere rationel drift og derved en bedre økonomi.



Figur 5 Grønne områder afvander til vandopland Randers Fjord, skraverede områder er nitratfølsomme indsatsområder

Den forbedrede arrondering, som også traditionelt er et mål for jordfordelingen, vil således være en gevinst for områdets landbrugsbedrifter. I forhold til arrondering tilstræbes det at gå et skridt videre ved at arbejde hen mod visionens mål, så markerne defineres efter de naturlige grænser i landskabet frem for eksisterende ejerforhold. I forhold til driftsøkonomien ønskes der målt på gevinsten ved at opnå større sammenhængene marker. Samtidig ønskes der målt på den økonomiske betydning ved at anvende "skæve hjørner" til at styrke småbiotoperne.

Jordfordelingen vil også reducere transporten og forbedre forholdet mellem landmænd og naboer, der er generet af trafik. Nogle

landbrugsbedrifter kører en del på tværs af landsbysamfundene i området. Den trafik kan reduceres ved at få arealerne samlet mere. Der vil dog fortsat være landbrug, der ikke får samlet alt jord på samme side af en landsby. Der arbejdes således også på at etablere markveje uden om landsbyerne også kaldet "bondeomfartsveje", således at de tunge landbrugsmaskiner kan køre udenom landsbyen i stedet for igennem den. Jordstykkerne tæt ved landsbyerne er således i spil til aflastning af trafikken. Ud over en vurdering af den driftsøkonomiske gevinst ved reduceret transport ønskes der også en vurdering af betydningen for beboerne i form af boligværdi og mulighed for salg.



Lodsejere

Der er i alt 195 ejendomme i det valgte område. Heraf er ca. 100 ejendomme meget små med ingen eller ganske lidt jord. Ca. 30 ejendomme er lidt større og har et mindre jordtilliggende men fortsat hobby fritidsbrug.

De sidste ca. 65 brug har en vis størrelse og har landbrug som bi- eller hovederhverv. 16 ejer mere end en ejendom, heraf ejer fem landbrug tre ejendomme eller flere.

Motivation

Der har været gennemført fem indledende interview ved Orbicon for at undersøge opbakningen til en jordfordeling. De fem personer er udvalgt ud fra lokalkendskab så de forskellige typer er repræsenteret.

- En landmand, der tidligere har været involveret i jordfordeling.
- En +60 landmand, som måske har lyst til at nedbringe sit areal og dermed have jord til puljen.
- En natur- og jagtinteresseret hobbylandmand
- En landmand, der sammen med sin familie ejer en herregård.
- En landmand, der gerne vil samle arealerne fra flere ejendomme.

Alle er positive over for mulig

jordfordeling. Derudover har der været en mere uformel kontakt til en fuldtidslandmand og en natur og hobbylandmand. Begge var positive og begyndte allerede at overveje hvilke muligheder en jordfordeling kunne give dem og hvad der kunne ske i området.

Erfaringer fra tidligere gennemførte jordfordelinger har været positive både i forhold til opbakning og udbytte for de deltagende lodsejere. I de tidligere jordfordeling har der ikke været fokus på andre effekter, og andre lokale aktører og beboer har ikke været inddraget.

Landmandstyper

For at gøre det lettere at håndtere og beskrive det store antal lodsejere i projektområdet beskrives nogle hovedtyper af landmænd i området. Beskrivelserne tager udgangspunkt i konkrete lodsejere i projektområde.

Fuldtidslandbrug:

Defineres ved at mindst en person - ejer eller indsat forvalter - alene erhverver sig ved arbejdet på bedriften.

Jordtilliggendet er typisk over 200 ha, og der er blevet investeret i jord og bygninger ud fra forudsætningen om, at øget produktion og effektivisering er betingelsen for økonomisk overlevelse. Økonomisk optimering er et vigtigt styringsparameter.

Denne gruppe af landbrug - ca. 10 stk. - ejer trods alt en stor andel af projektområdets areal, og driver endda tillige en del produktionsjord i forpagtning.

Bedrifterne er primært med stor animalsk produktion, og jordtilliggendet opfylder krav til harmoni- og efterafgrødeareal samt til selvforsynende foderproduktion.

Motivationen for deltagelse forventes høj, såfremt jordfordelingen kan medføre økonomisk og driftsmæssig optimering af bedriften.

Fuldtidsbedrifterne ejer en stor del af den jord, der er udpeget til potentielle naturområder, og det er altafgørende for projektets succes, at disse lodsejere ønsker at bytte jord i naturblokken med jord i produktionsblokken gennem jordfordelingen.

Fuldtidslandmændene er omdrejningspunkt for jordfordelingsprojektet. Uanset hvor langt projektet kommer med at realisere visionen, vil evalueringen af bytteforholdet mellem jord i naturblokken og jord i produktionsblokken være et af projektets vigtige resultater.

Deltidslandbrug:

Denne type landbrug - oftest

planteavlsejendomme - drives typisk af yngre landmænd, der i stedet for at investere i jord, har taget fuldtids- eller deltidsarbejde udenfor bedriften.

Ejendommen har ofte tidligere været fuldtidslandbrug og er derfor på 50-100 ha.

Denne gruppe lodsejere har en lavere gældsbyrde, og kan derfor skabe økonomi i landbrugsdriften gennem ren planteavl, der drives mindst lige så effektivt som fuldtidsbrugene. Fordi hovedindkomsten hentes gennem lønarbejde udenfor bedriften er deltidslandmændene desuden seriøse købere til produktionsjord.

Kan være en besværlig gruppe at arbejde med, fordi økonomien ikke motiverer til frasalg, og selv de dårlige produktionsjorder holdes i drift trods lave udbytter.

Derudover kan deltidslandbrugene meget vel forøge konkurrencen om den produktionsjord, der skal jordfordeles for at få fuldtidslandbrugene med som deltager i projektet.

Traditionsdrevne landbrug:
Denne gruppe af lodsejere karakteriseres ved, at deres ejendom tidligere har været deres/deres families erhvervsgrundlag, men nu af personlige årsager - typisk alder - enten er bortforpagtet til en af de ovenstående lods-ejergupper, eller drives videre uden yderligere investeringer i landbruget, indtil ejer lader sig pensionere.

Ejendommene er typisk de op-

rindelige familielandbrug (30-60 ha), eventuelt med en eller to tilkøbte naboejendomme. Jordtilliggendet er gårdens oprindelige, og sandsynligvis med en vis historisk affektion for ejer.

Fordi der ikke er investeret i bedriften er den ofte med høj friværdi, men fremtiden for disse ejendomme vil enten være et generationsskifte og medfølgende overgang til natur- og hobbylandbrug eller de vil - mest sandsynligt - blive opkøbt af lokalområdets intensivt drevne fuldtids- eller deltidslandbrug.

En stor del af projektområdets 10 - 15 traditionsdrevne landbrug vil uundgåeligt komme til salg i løbet af det kommende årti.

Der kan forventes en holdningsmæssig modstand fra de sælgende lodsejere mod, at den jord, de har arbejdet med gennem hele livet, ikke videreføres som produktionsjord.

Historikken viser dog, at det stort set altid ender med, at der sælges til højstbydende.

Ejerne af de traditionsdrevne landbrug er af grundlæggende vigtighed for projektets succesfulde gennemførelse. Arealet udgør en betydende andel af projektområdet, og da ejendommene kommer ud i fri handel, findes her den pulje af produktionsjord, der skal anvendes til at katalysere jordfordelingen, og dermed muliggøre opfyldelsen af projektmålene.

Natur- og hobbylandbrug:

Denne gruppe af lodsejere driver deres jordtilliggende - sjældent over 40 ha. - ud fra en overordnet interesse i de rekreative værdier deres ejendom indeholder. Denne interesse kan være direkte for natur og biodiversitet eller mere indirekte i form af udnyttelsen af naturressourcen til f.eks. jagt og fiskeri.

Med i samme gruppe af lodsejere kan tænkes små landbrug, hvor muligheden gives for at udøve en hobbybaseret ekstensiv landbrugsdrift.

Ejere af natur- og hobbylandbrug må ikke forventes at have interesse for at tilkøbe mere produktionsjord.

Derimod er det sandsynligt, at denne lodsejergruppe i større grad ønsker at tilkøbe andele af de genoprettede naturblokke.

Eventuelt i et bytteforhold under afgivelse af tilhørende areal beliggende i produktionsblokken Ejere af natur- og hobbylandbrug forventes at være villige donorer til produktionsblokken, men fordi det ejede areal af produktionsjord er lille, vil det samlede bidrag være begrænset.

Derimod forventes lodsejergruppen at være markante fortalere og ressourcepersoner for projektet igennem hele implementeringsfasen. Samtidig vil de være det største potentielle købersegment til større andele af areal i den genoprettede/ekstensivere naturblok.

Øvrige lokale aktører

Gennemførelse af projektet kræver deltagelse af en række andre aktører end de kom-munale medarbejdere. Derfor er samarbejdet med de lokale foreninger og institutioner meget vigtigt:

- Kyst- og Fjordcentret, som indgår som samarbejdspartner i formidling af naturen i Norddjurs Kommune.
- Lystbådehavnen i Udbyhøj syd som indgangsport til Randers Fjord og Norddjurs Kommune, når man kommer nordfra.
- Færgefarten over Randers Fjord er vigtig både som en del af infrastrukturen og som en turistattraktion.
- Randers kommune, som er Norddjurs Kommunes samarbejdspartner i projektet om Naturpark Randers Fjord.
- Naturparkrådet for 'Naturpark Randers Fjord' - som har repræsentanter for både de grønne organisationer, frivillige og turismesamarbejderne.
- Djurslands Landboforening, som har et indgående kendskab til landbruget i projektområdet.
- Danmarks Naturfredningsforening er en vigtig samarbejdspartner
- Grønt råd som repræsentant for de grønne organisationer i området.
- Beboerforeninger og landsbylaug i Udby/Udbyhøj, Holbæk, Kare, Voer og Ørsted.

Landsbyerne:

Landsbyerne, hvoraf de fleste ligger parallelt med kystlinjen, er essentielle for områdets land-

distriktsudvikling. Velfungerende landsbyer genererer tilflyttere og derigennem forbedret lokal økonomi.

De fleste landsbyer er organiseret med bylaug. I Kare har man i samarbejde med kommunen luftet muligheden for at formulere en egentlig udviklingsplan for landsbyen. En slags "lokal social entreprenørskab" hvor beboergruppen selv tager ansvaret for den fremtid de skal bo i.

Jordfordelingsprojektet er en oplagt katalysator for dette lokale arbejde. Værdien af de potentielt forbedrede natur- og landbrugsressourcer for landsbyens entreprenørskab, vil kunne formuleres som projektresultat, og processen for en lokal udviklingsplan vil kunne kopieres af de øvrige interesserede landsbyer.

Udflyttere/statshuse:

Har tidligere alle haft jordtilliggende, der har forsøret hver sin familie, men er nu ofte jordløse. Da ejendommene desuden er åbent og vejnært beliggende, er de nu mindre attraktive som boliger.

Fremtiden for disse udflyttede - og historisk interessante - ejendomme kan måske sikres, ved at de planlægges med fremtidige jordparceller.

Bæredygtigheden af denne ide analyseres i projektforløbet, og en brugbar model for den praktiske procedure formuleres som beskrevet under "Landdistrikt".

Lokale centerbyer - Ørsted/Holbæk:

Disse to byer har tidligere været centrale for projektområdet idet de har indeholdt virksomheder, der har forarbejdet de lokalt producerede råvarer, muligheder for handel og diverse servicefaciliteter.

Byerne er baseret på disse funktioner, og når de falder væk, forsvinder byens eksistensgrundlag.

Besøgende:

Defineres som personer bosiddende udenfor projektområdet, der udnytter projektområdet rekreativt.

Gruppen kan eventuelt opdeles i henholdsvis personer, der besøger området i en periode i forbindelse med rekreation/ferie samt personer, der specifikt anvender lokale naturressourcer til hobby/oplevelse.

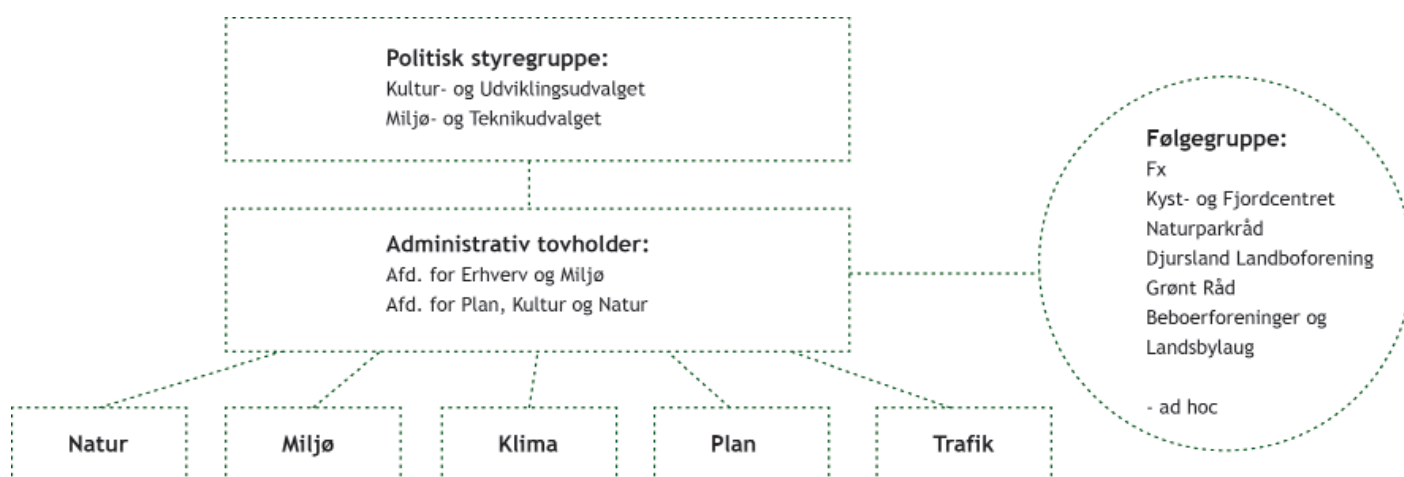
Effekten af et gennemført jordfordelingsprojekt på disse gruppers interesse for at bruge projektområdet kan analyseres og efterfølgende sammenkædes med muligheden for tidligere beskrevne udvikling af lokalt socialt entreprenørskab.

Politiske udvalg

Kultur- og Udviklingsudvalget samt Miljø- og Teknikudvalget er politisk styregruppe for projektet. Projektplanen er politisk godkendt på udvalgsmøder den 25. og 26. januar 2016. På den baggrund er de to udvalg garanter for, at kommunen vil arbejde for at de elementer, der er med i projektbeskrivelsen, vil blive gennemført.

Kommunale forvaltninger

Norrdjurs Kommunes afdeling for Plan, Kultur og Natur er den administrative tovholder på projektet. Gennemførelse af projektet sker i tæt samarbejde med afdeling for Miljø og Erhverv, hvorunder arbejdet med landbrug i Norrdjurs Kommune henhører. Der er stor viden omkring landdistriktudvikling, natur og miljø i de respektive afdelinger, lige som klimaudfordringen langs kysterne både mod Randers Fjord og Kattegat spiller en væsentlig rolle i projektet. De to afdelinger er sammen med Vej og Ejendom samlet i Udviklingsforvaltningen. Forvaltningen har de sidste år arbejdet målrettet på at udvikle en projektkultur for at strukturere og styrke løsning af opgaver på tværs af afdelinger i forvaltningen.



Gennemførte aktiviteter med relation til projektet

Norrdjurs Kommune har deltaget i projektet 'Landbruget i landskabet'. Projektet var et samarbejdsprojekt mellem Norrdjurs og Hjørring kommuner, Djursland Landboforening og LandboNord og SEGES, som var tovholder i projektet.

Projektet skulle dels komme med forslag til ændring af lovgivning, med mulighed for afsæt i lokale forhold, dels komme med bud på udviklingsplaner for den enkelte landmand, som i stedet for en godkendelse af et aktuelt projekt gav en udviklingsramme eventuelt for de næste 10 år, med henblik på at give den pågældende landmand investeringsikkerhed og mulighed for god fysisk planlægning i forhold til både natur og landskab.

I projektet 'Landbruget i landskabet' blev lokale landmænd involveret. Den ene af de involverede landmænd ligger i det område, der nu er udpeget som projektområde for 'Multifunktionel jordfordeling i Rougsø'. I forløbet med de udvalgte landmænd blev der holdt interessentmøder, hvor bl.a. naboer til landmandens ejendomme, de lokale beboerforeninger, naturformidlingscenter, vandværk, landboforening, Danmarks Naturfredningsforening var inviteret for at få en dialog om, hvordan det omgivende samfund oplever at være omgivet af landbrug og de påvirkninger, det

giver både positivt og negativt. Interessentmødet var et godt dialogforum, så de erfaringer, der er kommet ud af det, vil være et godt afsæt for at komme videre med de muligheder, der er i projektet om 'Multifunktionel jordfordeling - bedre brug af det åbne land'.

I projektet 'Multifunktionel jordfordeling i Rougsø-området' er der endnu ikke foretaget en offentlig og generel orientering om projektet. I netop dette område er det vigtigt, at de brede involverende processer i gang sættes, når der mulighed for at følge op på initiativer mm. Men som tidligere nævnt, har der været gennemført jordfordelinger i området tidligere, og der har generelt været en positiv tilgang til jordfordeling. De interviews, der er foretaget af de forskellige typer landmænd, viser, at der stadig er interesse for jordfordeling - særlig med baggrund i de nye vilkår, der er for at drive landbrug i dag, hvor natur og klima også spiller en rolle inden for det udpegede område.

Første skridt

Når vores projekt er blevet godkendt og selve processen for multifunktionel jordfordeling går i gang vil Norrdjurs Kommune holde et informationsmøde og give en generel information om projektet, og om hvordan involveringen af berørte parter og interesser vil foregå.

Som udgangspunkt inddrages alle lodsejere og øvrige interessenter i projektet fra start. På baggrund af de indledende tilkendegivelser om deltagelse udvælges fokusområder med henblik på at gennemføre multifunktionelle elementer jf. projektbeskrivelsen.

