



SKIVEKOMMUNE



# Procesplan for gennemførelse af multifunktionel jordfordeling

En del af projektet *Liv og Limfjordslandskab i Nordfjends*

## Indhold:

<b>Forord ved Borgmesteren</b>	<b>2</b>
<b>1.0 Indledning</b>	<b>3</b>
1.1 Den multifunktionelle jordfordeling og Liv og Limfjordslandskab i Nordfjends	3
1.2 Samarbejdet mellem Skive Kommune og Københavns Universitet	3
<b>2.0 Potentialer</b>	<b>4</b>
2.1 Procesplanen – mellem landskabsstrategi og multifunktionel jordfordeling	4
2.2 Jordbrugserhvervet	5
2.3 Vandmiljø	9
2.4 Naturkvalitet	13
2.5 Rekreation	22
2.6 Landdistriktsudvikling	26
2.7 Sammenfatning af potentialerne	31
<b>3.0 Projektområde</b>	<b>32</b>
<b>4.0 Aktører</b>	<b>35</b>
<b>5.0 Organisatorisk og politisk forankring i Skive Kommune</b>	<b>37</b>
5.1 Kommunale forvaltninger/samarbejdspartnere	37
5.2 Politiske udvalg	37
Appendiks A: Helhedsplan og vision fra projektet Liv og Limfjordslandskab i Nordfjends	39
Appendiks B: Kortanalyser og tabeller vedrørende interessen for jordfordeling blandt lodsejere og deltagere i planlægningsprocessen	41
Appendiks C: Prioritering af emner, der kunne være relevante for landbrugs-erhvervet på Nordfjends af de store lodsejere i området	45
Appendiks D: Projektbeskrivelse for projektet Liv og Limfjordslandskab i Nordfjends	46
Appendiks E: Notat om grundvandsinteresserne i Nordfjends	50
Appendiks F: Registrering af borgergrupper og projekter i Nordfjends	62
Appendiks G: Kulturhistoriske landskabsovervejelser	63

## Det potentielle Nordfjends

I Skive Kommune har vi en vision om *RENT LIV*. Den handler om det aktive liv, fjorden, de gode fødevareoplevelser og den bæredygtige energi – Skiveegnens identitet.

Landdistriktet Nordfjends rummer mange af disse elementer, som dog stadig kan styrkes, synliggøres og udbygges, så de kommer mere i spil – og gerne i spil sammen.

I projektet *Liv og Limfjordslandskab i Nordfjends* ligger der et stort potentiale i et sådan samspil, og det har undervejs i processen været en fornøjelse at opleve borger- og lodsejermøder, hvor folk mødes og samarbejder om at finde fælles løsninger for deres lokalområde, Nordfjends.

Området har et stærkt foreningsliv, som af borgerne er nævnt som én af de ting – sammen med blandt andet købmanden i Hald, den lokale skole og daginstitution – der skal værnes om og styrkes. Borgerne ved godt, at der skal gøres en indsats, hvis der skal ske en positiv udvikling i området, og mange er derfor meget aktive og engagerer sig i høj grad i de projekter, der kan være med til at styrke deres lokalområde.

Landdistriktet Nordfjends rummer mange forskellige potentialer. Det smukke landskab med kultur-, natur- og landskabsværdier og en allestedsnærværende udsigt til Limfjorden har stor værdi for områdets beboere og brugere. Det er et potentiale, som kan styrkes og udbredes, så oplevelserne i området bliver bedre og til glæde for flere.

Med mit personlige kendskab til området har jeg betydelig indsigt i de forskellige perspektiver og muligheder, der ligger i en jordfordeling. Især en multifunktionel jordfordeling, der kan indarbejde lokalområdets forskellige potentialer, er en fantastisk mulighed for Nordfjends, da det kan skabe store gevinster og være med til at styrke landdistriktsområdets udvikling. Derudover ligger der her også en væsentlig mulighed i at få udmøntet Skive Kommunes visioner i praksis – blandt andet indenfor bosætning, erhvervs- og landbrugsudvikling samt miljø- og naturhensyn og med *RENT LIV* som pejlemærke.

Projektet i Nordfjends skal ses som et pilotprojekt for kommunen, hvor målet er, at den helhedsorienterede planlægning på sigt vil kunne anvendes i andre af kommunens egne.

Kort og godt handler det for os om at gribe denne unikke mulighed og gøre en indsats for at skabe rammerne om det gode liv for borgerne i deres lokalområde.

Peder Christian Kirkegaard  
Borgmester i Skive Kommune

## 1.0 Indledning

### 1.1 Den multifunktionelle jordfordeling og Liv og Limfjordslandskab i Nordfjends

Procesplanen for gennemførelsesfasen af den multifunktionelle jordfordeling tager afsæt Skive Kommunes projekt, *Liv og Limfjordslandskab i Nordfjends*. Projektet gik i gang i efteråret 2014 og afsluttes med udgangen af 2016.

*Liv og Limfjordslandskab i Nordfjends* indgår som et af 12 konkrete planprojekter i forskningsprogrammet *Fremtidens Landskaber*, der ledes af København Universitet. I 2017 afsluttes programmet med en landsdækkende udstilling og en bog om indretningen af fremtidens kulturlandskaber i Danmark. Målet med *Liv og Limfjordslandskab i Nordfjends* er at samarbejde med borgere, lodsejere og interessenter om at udvikle en fælles vision for det nordfjendske landskab og identificere strategiske projekter, der kan virke for den fælles vision (se Appendiks D for projektbeskrivelse for *Liv og Limfjordslandskab i Nordfjends*). Der har indtil nu været afholdt en række foredrag, møder og workshops, ligesom der er gennemført større systematiske undersøgelser af landbruget, landbrugsejendommene og landskabet i Nordfjends.

Procesplanen er således forankret i velbeskrevne forudsætninger og i multifunktionelle mål, som der er bredt ejerskab til i forskellige dele af den kommunale forvaltning, blandt ejerne af jordbrugsejendomme i Nordfjends og blandt områdets borgere samt lokale foreninger i øvrigt.

### 1.2 Samarbejdet mellem Skive Kommune og Københavns Universitet

*Liv og Limfjordslandskab i Nordfjends* gennemføres som en del af *Fremtidens Landskaber* i et samarbejde med Københavns Universitet (PhD studerende David Qvist Pears og professor Jørgen Primdahl), ligesom en række andre fagpersoner fra *Fremtidens Landskaber* på forskellig vis har været involveret i møder, undersøgelser og workshops. Samarbejdet er videreført i arbejdet med denne procesplan, hvor Københavns Universitet bl.a. har deltaget i møder med lodsejere og borgere.

## 2.0 Potentialer

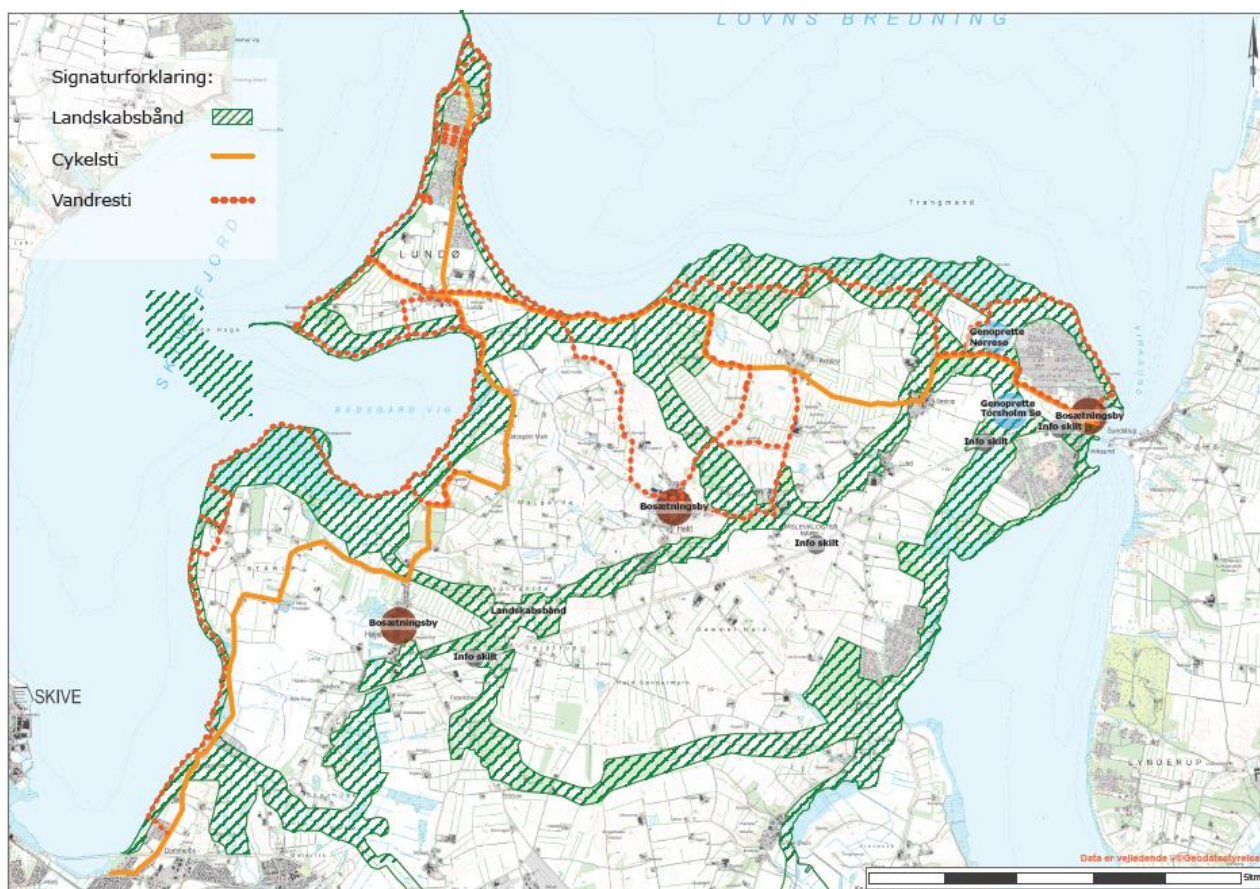
I dette afsnit beskrives potentialerne og de konkrete mål for en multifunktionel jordfordeling i Nordfjends. Afsnittet er struktureret i fem temaer, der relaterer sig til forskergruppens fokusområder: Jordbrugserhverv, vandmiljø, naturkvalitet, rekreation og landdistriktsudvikling. Først redegøres der samlet for de eksisterende forhold og dertil hørende potentialer i projektområdet, hvorefter der redegøres for mål og ønsker til den multifunktionelle jordfordeling i relation til temaet.

## 2.1 Procesplanen – mellem landskabsstrategi og multifunktionel jordfordeling

Projektet *Liv og Livfjordslandskab i Nordfjends* afsluttes i 2016, og status (januar 2016) er, at projektet er ved at være på plads: En overordnet helhedsplan foreligger som en langsigtet og sammenhængende vision for området i Skive Kommunes kommende kommuneplan (se figur 2.1). En sammenhængende vision er formuleret i samarbejde med borgerne i et første udkast:

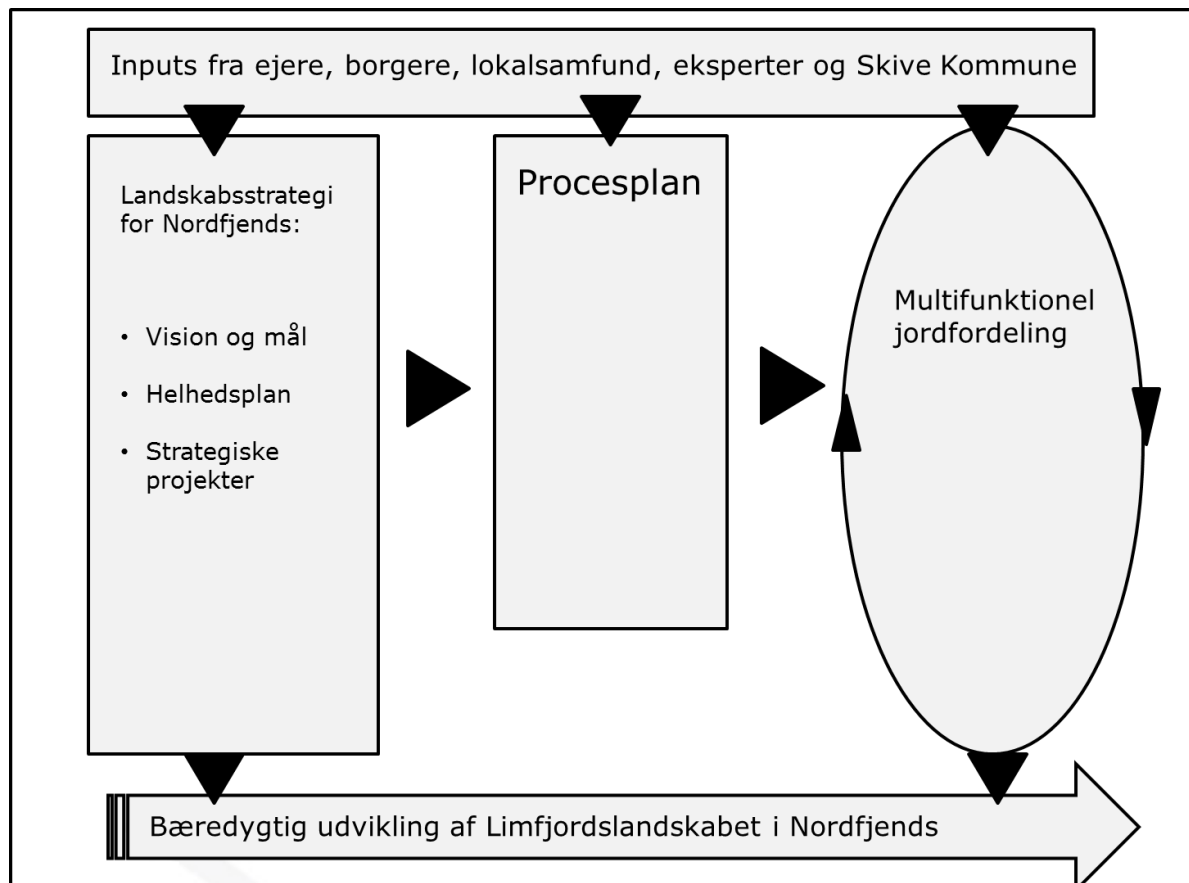
*Det nordfjendske landskab skal med alle dets potentialer i relation til jordbruget, naturen, bosætningen og turismen bidrage som faktor i områdets fremtidige udvikling.*

Konkrete projekter er identificeret og resten af 2016 vil blive brugt til at finpudse den samlede landskabsstrategi for Nordfjends, et arbejde der i givet fald vil ske i tæt koordinering med den multifunktionelle jordfordeling. Helhedsplan, vision og strategiske projekter er udviklet i samspil med dels lodsejere og borgere, dels forskellige afdelinger i Skive Kommune (se afsnit 5 om forankringen af projektet i Skive Kommune).



Figur 2.1 – Helhedsplan for Nordfjends med fremtidige landskabsbånd, cykelstier og vandrestier indteget. Se Appendiks A for en beskrivelse af helhedsplanen.

Landskabsstrategien, der omfatter en kort vision med tilknyttede konkrete mål, en helhedsplan og identificerede strategiske projekter skal bruges som ramme for løbende initiativer og beslutninger – både i relation til kommuneplanarbejdet, landsbyplaner, naturforvaltning, turismepolitik mv. Herudover indgår strategien som udgangspunkt for denne procesplan og dermed for den multifunktionelle jordfordeling som angivet på figur 2.2.



Figur 2.2. Sammenhæng mellem projekt Liv og Limfjordslandskab i Nordfjends, procesplanen og den multifunktionelle jordfordeling.

## 2.2 Jordbrugserhvervet

Jordbrugserhvervets interesser og potentialer knytter sig først og fremmest til bedriftsøkonomien i landbruget. I en multifunktionel jordfordeling vil sammenlægning af mindre marker, bedre arrondering af den enkelte bedrift og en bedre kapacitetsudnyttelse af de forskellige jordbundskvaliteter i området være vigtige veje til forbedring af bedriftsøkonomien i landbrugserhvervet. Der er også potentialer tilknyttet en multifunktionel jordfordeling, der ikke relaterer sig til bedriftsøkonomien, men i stedet til en mere bred bæredygtighedskontekst. Et eksempel er transport på underdimensionerede veje, der ikke nødvendigvis er et bedriftsøkonomisk problem, men som generelt kan være en stor udfordring i en trafikal kontekst. Et andet eksempel kan være omlægning af omdriftsarealer fra sårbare områder (der måske sælges fra) til mere robuste jorder (der i så fald købes til).

### Nuværende tilstand i Nordfjends

Landbrugserhvervet i Nordfjends er fordelt på en del store malkekvægsbedrifter, få svinebesætninger, en stor planteskole, få planteavlbedrifter og mange mindre deltids-, hobby- og pensionistbrug (Se tabel 2.1 for arealanvendelsen af landbrugsejendommene over 5 ha). En forholdsvis stor andel ejes af fritidslandmænd og pensionister.

Tabel 2.1 – Landbrugets arealanvendelse på ejers beskæftigelse (fra landbrugsundersøgelse gennemført efteråret 2014 med deltagelse af 105 ejendomme). Bemærk at tallene alene omfatter anvendelse af de deltagende ejendomme, der alle rummer landbrugspligtig jord. Rene skovejendomme og rene naturområder er ikke med. I alt dækker de interviewede ejendomme 70 % af Nordfjends' samlede areal. Skovprocenten i Nordfjends som helhed er således væsentlig højere (ca. 10 % af Nordfjends er dækket af skov).

----- Arealanvendelse -----								
Beskæftigelse ▼	Antal lodsejere	Omdrift	Vedv. Græs	Juletræer	Skov	Naturomr.	Øvrige	I alt
----- Procent af samlet areal -----								(ha.)
Fuldtidslandmand	29	85	9	1	2	1	3	1473
Deltidslandmand	4	93	0	0	1	1	3	69
Fritidslandmand	39	61	23	2	9	2	4	921
Pensionist	30	64	14	2	9	3	8	700
Andre	3	53	6	10	18	5	8	65
I alt	105	73	14	2	6	1	5	3227

Den gennemsnitlige størrelse af markblokkene i området er 4,9 ha (målt på i alt 768 identificerede markblokke i området). Det vil sige, at der er mange små marker som her potentiale for at blive samlet i større blokke.

Ejendommene og landbrugsbedrifterne har derudover en særdeles fragmenteret struktur med meget få, arealmæssigt sammenhængende bedrifter (Se tabel 2.2). Samlet set er der blandt bedrifter lokaliseret i området tilforpagtet 23 % af det samlede areal og bortforpagtet 18 %. Nationalt er dette tæt på gennemsnittet, men tallene viser samtidig, at der i forhold til de omkringliggende områder er relativt større efterspørgsel på jord i projektområdet, som i øjeblikket bliver løst ved at tilforpagte arealer uden for projektområdet. Netto er der tale om 140 ha, der tilforpagtes til området.

Tabel 2.2 – Fragmenteringen af ejendomme fordelt på beskæftigelse og procent af areal. Fra landbrugsundersøgelsen af lodsejere med ejendomme over 5 ha. I alt er der i den opgørelse medtaget 321 lodder. Det vil sige, at den gennemsnitlige størrelse af lodderne i Nordfjends er ca. 10 ha. En 'lod' er i denne sammenhæng defineret som et sammenhængende areal, hvor der kan køres fra den ene ende til den anden uden at man skal køre ad offentlige veje. Gennemskæres arealet af en mindre offentlig vej, vil det stadig blive defineret som sammenhængende, hvis man kan køre tværs over vejen.

	Fuldtidslandmænd		Øvrige lodsejere		I alt	
	Antal ejere	% af areal	Antal ejere	% af areal	Antal ejere	Areal i alt
1	2	14	28	29	30	708
2-5	6	30	42	59	48	1472
>5	21	56	6	13	27	1047
sum	29	1473 ha	76	1755 ha	105	3227 ha

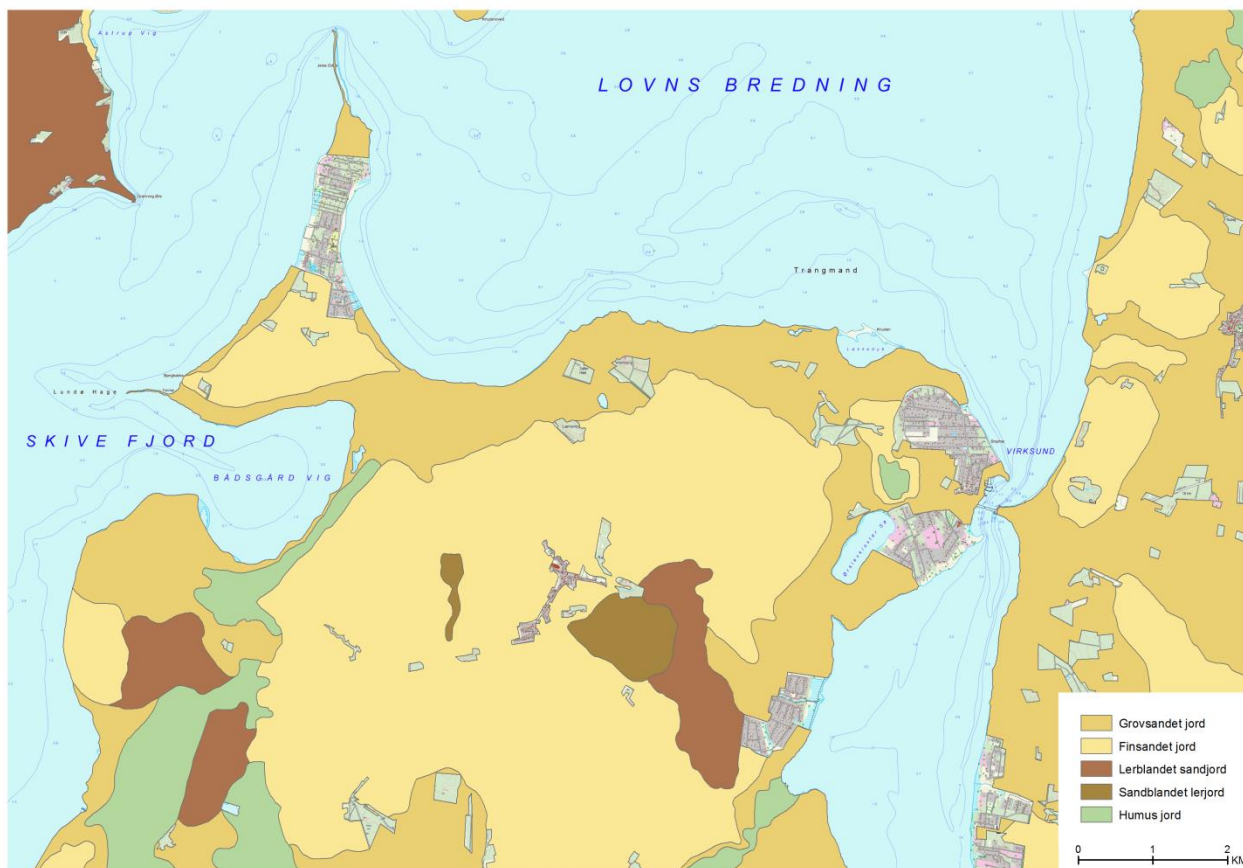
I figur 2.3 er vist eksempler på, hvordan bedriftsstrukturen for fuldtidsbedrifter i Nordfjends ser ud. Langt de fleste landbrugsbedrifter er delt op på flere, usammenhængende marklodder, hvoraf en del ejendomme består af mere end 10 usammenhængende marklodder. Kørsel af landbrugsmaskineri til og fra små, afsidesliggende marklodder (i forhold til driftsbygningerne) er en stor udgift for mange af landbrugsbedrifterne i dag. Der er derfor et stort potentiale for at arrondere mange af landbrugsejendommene og derved gøre landbrugsdriften mindre tids- og energikrævende. Der er desuden relativt få, primært korte fredede sten- og jorddiger i området, hvilket betyder, at disse ikke udgør en betydelig hindring for en mere rationel markstruktur og en sammenlægning af de mange små marklodder i en arrondering af de større landbrugsbedrifters jorder.



Figur 2.3 – Fem eksempler på bedriftsstruktur for fuldtidslandbrug på Nordfjends inklusiv tilforpagtede arealer og eksklusiv bortforpagtede arealer. Bemærk at malkekvægavleren på nederste kort til venstre også driver et areal på 25 ha 10km længere sydpå (dvs. uden for kortet).

Med hensyn til jordtype er Nordfjends særdeles kompleks. På de inddæmmede arealer og på strandengene er jorden typisk sandet, mens skråningerne og de højere beliggende marker i Nordfjends er mere lerholdige og derfor mere attraktive for den intensive planteproduktion (se figur 2.4 for kort over jordbundsforholdene i Nordfjends). Særligt planteskolen har her et løbende behov for nye højbundsJORde, da visse afgrøder kræver rotation og ofte længere pauser mellem afgrøderne, fx roser.





Figur 2.4 – Jordtypekort over Nordfjends. Fra Danmarks Jordbrugsforskning.

### Mål for en multifunktionel jordfordeling

I projektområdet er målene for jordbrugerhvervet dels identificeret af lodsejerne selv, dels identificeret gennem analyser af landbrugsstrukturen.

I en kort liste over mulige planemner af erhvervsinteresse for de større jordbrugere i området i relation til projektet Liv og Limfjordlandskab i Nordfjends nævnes jordfordeling som det vigtigste emne næst efter problemer med de regionale trafikforhold (se appendiks C for en tabel over hvilke emner, de større jordbrugere i området anså for vigtigst på workshop d. 16. oktober 2014).

Hvad angår de lokale veje er disse mange steder for smalle til moderne landbrugsmaskiner. Meget transport af landbrugsmaskinerne foregår gennem de små landsbyer, ligesom de mange tunge transporter til og fra landbrugsbedrifterne i mange tilfælde også går gennem landsbyerne. Det er derfor et mål at få etableret bedre trafikforhold for transporten i forbindelse med landbruget, så der bliver mindre trafik gennem landsbyerne og på de veje, der i dag er underdimensioneret. Især Bøstrup, Lund og Lundø bliver fremhævet som landsbyer og strækninger, hvor der er behov for bedre vilkår for landbrugstrafikken. Konkret foreslås det, at skabe kombinerede vige- og holdepladser på den lavtliggende og meget smalle vej ud til Lundø og mellem Hejlskov og Bøstrup samt omfartsveje for landbrugstrafik rundt om Lundø By, Hejlskov, Lund og Bøstrup.

Der er identificeret følgende mål for jordbruget i relation til den multifunktionelle jordfordeling:

- De store erhvervslandbrugs jorder skal så vidt muligt samles omkring driftsbygningerne, dvs. en bedre arrondering af de store erhvervslandbrugs jorder

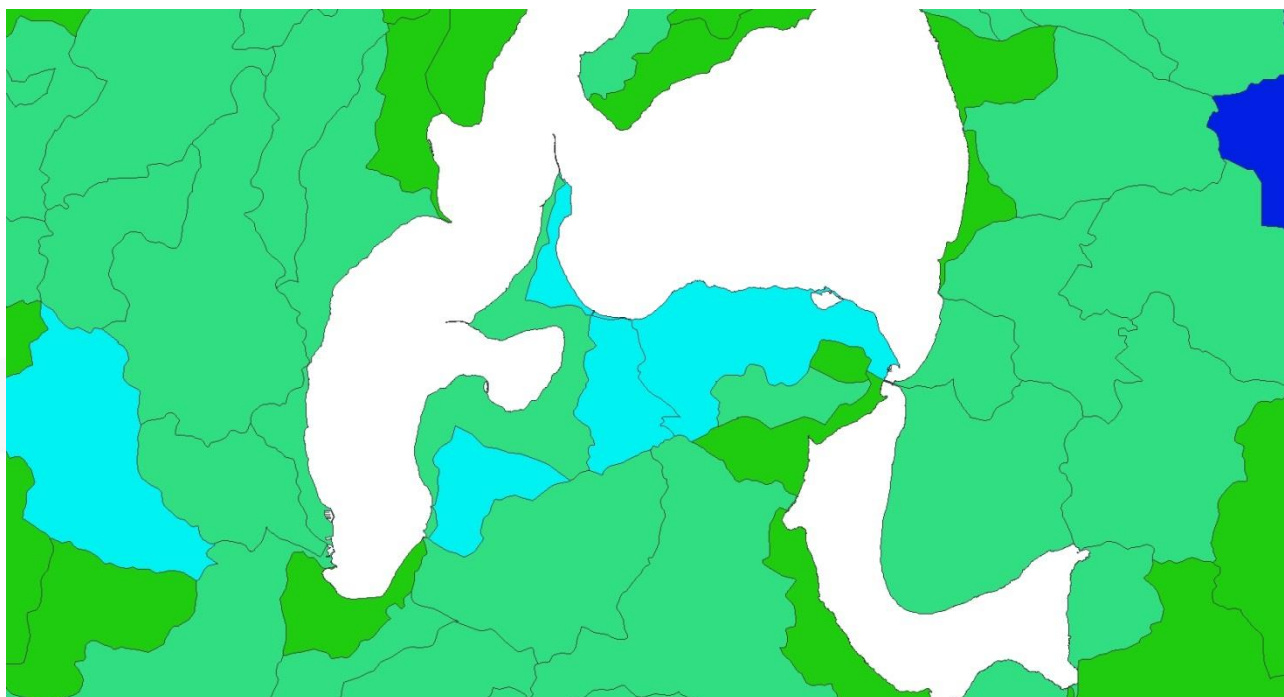
- Den intensive planteproduktion skal søges samlet på de mest robuste jorder i projektområdet.
- Mindre marker til planteproduktion skal søges lagt sammen til større marker med mulighed for rationel drift.
- Der skal etableres nye grusveje til brug for den tunge landbrugstrafik, så denne kan undgå at køre igennem landsbyerne Bøstrup og Lund.
- Der skal etableres kombinerede vige- og holdpladser på strækningen mellem Hejlskov og Bøstrup.

## 2.3 Vandmiljø

Nordfjends geografiske beliggenhed med afstrømning til den centrale del af Limfjorden kombineret med relativ følsomme jorder og en intensiv landbrugsproduktion gør vandmiljøet til en vigtig miljøfaktor – også i relation til en kommende jordfordeling. Potentialitet for vandmiljøet i forhold til en jordfordeling knytter sig således til tre ting: sikring af kvaliteten af overfladevand, reducere tabet af næringsstoffer til Limfjorden og sikring af grundvandsressourcen i Nordfjends.

### Nuværende tilstand i Nordfjends

På grund af Nordfjends' sandede jordbund (se figur 2.4), er der stor risiko for udvaskning af næringsstoffer. Størstedelen af Nordfjends er således klassificeret som nitratklasse 2 eller 3 (særligt nitratklasse 3), det vil sige områder, hvor der er en lav reduktion af nitrat (se figur 2.5 for kort over nitratretention i Nordfjends). Især de dele af Nordfjends, der afvandes ud mod Lovns Bredning vurderes særligt sårbare.

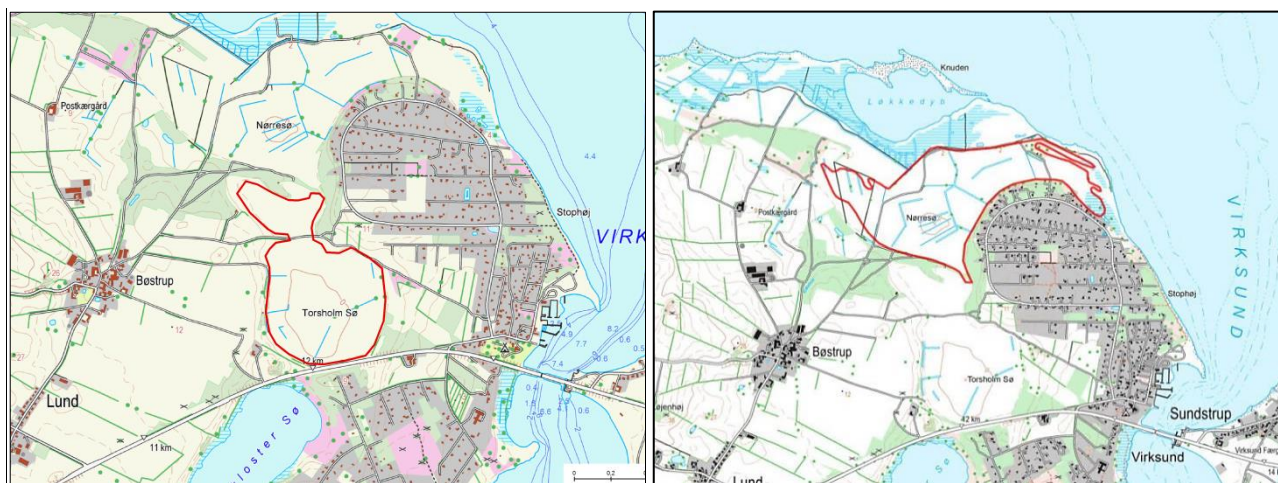


Figur 2.5 – Retentionskort for Nordfjends. De lyseblå er områder med lav reduktion af nitrat (41-60%), de lysegrønne er områder med 61-80% reduktion, og de mørkegrønne er områder med > 80% reduktion. De mørkegrønne er således de mest robuste arealer i forhold til dyrkning, og de lyseblå arealer er de mest sårbare.

I Nordfjends er der allerede ansøgt om to vådområdeprojekter som del af Vandplan 2009-2015 for Limfjorden – Nørresø og Torsholm Sø (se figur 2.6 for kort over de to vådområdeprojekter). Begge projekter vurderes realiserbare jævnfør de tekniske forundersøgelser. Ansøgningerne forventes afgjort i løbet af januar 2016, og man forventer en bevilling af begge projekter – Nørresø er netop blevet godkendt. På grund af en anden tidsramme og et meget målrettet fokus (reetablering af to vådområder) vurderes det, at der

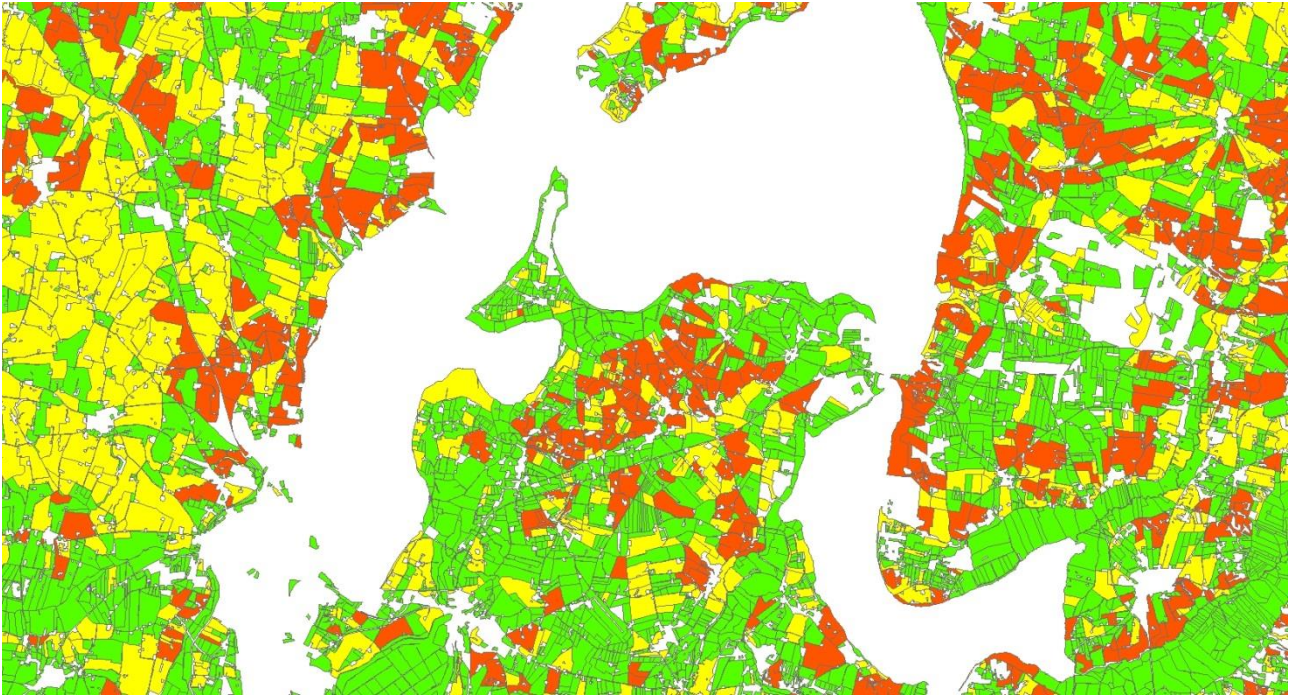
ikke er praktiske muligheder for at integrere de to vådområdeprojekters jordfordelinger med den multifunktionelle jordfordeling i Collective Impact-regi.

I forhold til de implikationer, der kan være ved vådområdeprojekternes jordfordeling, har lodsejerne påpeget, at jordfordelingen og en mulig gennemførelse af to vådområdeprojekter i Nordfjends kan medføre en stor konkurrence om jorden i visse områder. Det har derfor været konkret foreslået, at man eventuelt kan købe en ejendom udenfor området og flytte en større landbrugsbedrift fra området ud af området. Dette kunne give luft og samtidig reducere konkurrencen om jord indenfor området. En fuldtidslandmand sagde eksplicit på en af de afholdte workshops, at dette faktisk kunne være en løsning, som han ville kunne se sig selv i. På den måde kan en udflytning som led i jordfordelingen medvirke til dels at etablere en nødvendig jordpulje dels reducere den interne efterspørgsel på jord.



Figur 2.6 – Lokalisering af de to ansøgte vådområdeprojekter i Nordfjends, Torsholm Sø (tv.) og Nørresø (th.).

Risiko for fosfortab til overfladevand i Nordfjends er primært knyttet til de stærkt kuperede arealer, hvor jorderosion kan være et problem (se figur 2.7 for kort over jorderosionsrisiko i Nordfjends). Arealerne er flere steder intensivt opdyrkede, og der kan på de vandløbsnære arealer være et potentiale for at mindske fosfortabet f.eks. ved udlæg af randzoner.



Figur 2.7 – Kort over jorderosionsrisiko i Nordfjends. De rødfarvede marker er sårbare i forhold til jorderosion og derfor fosfortab. Typisk er der tale om skrånende marker. Udarbejdet af Aarhus Universitet.

De store malkekvæg- og svinebrug i Nordfjends er i dag meget fragmenterede i markstrukturen af deres bedrifter (se figur 2.3 for eksempler derpå). Der er erfaringer for at dette kan medføre, at der ved transport af husdyrgødning ikke tildeles den optimale mængde gødning til alle marker i bedriften, og visse marker overgødskes. Det medfører en større risiko for udvaskning af både kvælstof og fosfor. Derfor er der i en jordfordeling et potentiale for miljøet ved at sikre en bedre arrondering af landbrugsbedrifterne med husdyrproduktion. I forbindelse med jordfordelingen er der ydermere et betydeligt potentiale i at medtænke lokalisering af de fremtidigt lovpligtige virkemidler (implementeringen af disse på nationalt plan vil ske i 2017-2019) til reduktion af næringsstofudledningen. Navnlige bør der i forbindelse med jordfordelingen afsættes konkrete arealer til minivådområder, intelligente randzoner og gentænkning af vådområder ved de eksisterende pumpelag. For grundvandet i Nordfjends er der et potentiale for grundvandsbeskyttelse og synenergier heraf i området ved Ørslevkloster, hvor der er et større grundvandsindvindingsopland grundet borer i den nordlige udkant af byen.

Grundvandsdannelsen foregår omkring Ørslevkloster og i en fane, der starter 12-15 km sydvest for byen og løber op til borerne (se figur 2.5 for kort over grundvandsinteresseområdet og kildepladser).

Ifølge Skive Vand A/S og Skive Kommunes grundvandsafdeling vil det være en god idé at sikre drikkevandinteresserne i indvindingsoplandet ved ekstensivering af driften som f.eks. skovrejsning og vedvarende græs, da det formodes, at kildepladserne også i fremtiden skal levere vand til borgerne i Hald, Virksund og Ørslevkloster. Det er derfor vigtigt i den multifunktionelle jordfordeling at få tænkt en ekstensivering af produktionsarealerne ind, så den fremtidige drikkevandsressource er bedre stillet.

Skive Kommune ser store fordele i, at en jordfordeling inddrager behovet for grundvandsbeskyttelse. Ved en jordfordeling, der inddrager og skaber grundlag for en fremtidig smidig gennemførelse af en grundvandsbeskyttelse, vurderes at være en gevinst for beskyttelse af grundvandet fremover.

Det område, hvor vandværker henter sit vand fra kaldes "indvindingsoplandet", og er fastlagt af Naturstyrelsen for hvert alment vandværk i forbindelse med en generel kortlægning af grundvandsforhold i området i løbet af 2014-2015 (se figur 2.8 for kort over indvindingsoplandene). Og kommunen har ladet gennemføre nitratudvaskningsberegninger inden for de 8 vandværkers indvindingsoplande for året 2014 (se notat herom i appendiks E).

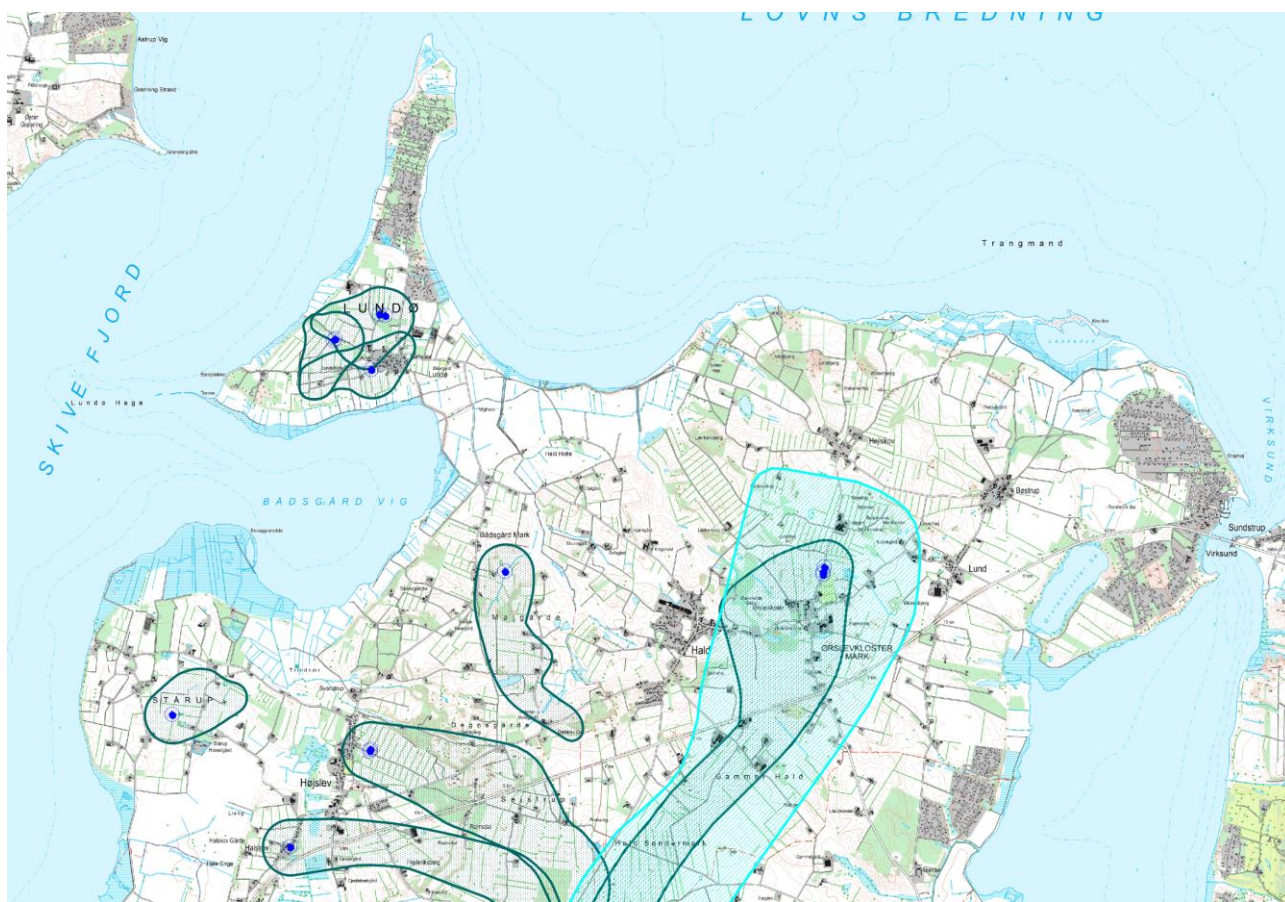
På figur 2.5 er vist udstrækningen af de kortlagte indvindingsoplande og Området med særlige drikkevandsinteresser for Nordfjends.

Beregning af nitratudvaskning fra jordbunden viser, at der i dag er stor variation i udvaskningen af nitrat inden for det enkelte indvindingsopland.

Ved den kommende indsatsplanlægning, der inden for de allernærmeste år skal fastlægge behovet for grundvandsbeskyttelse, vil det fremgå hvor og hvilken beskyttelse, der må gennemføres.

Ved en jordfordeling ses der mulighed for at lade beskyttelseskrævende arealer indgå i en samlet løsning, således at der ikke på et senere tidspunkt vil blive nødvendigt at ændre på arealbenyttelsen. Ved at inddrage beskyttelsesinteressen kan en jordfordeling bidrage til løsning af en grundvandsbeskyttelsesopgave.

Ørslevkloster Vandværk overvejer at udvide det nuværende kildefelt til et område umiddelbart mod vest. En hensigtsmæssig jordfordeling vil her kunne støtte en sådan udvidelse.



Figur 2.8 – Kort over drikkevandsinteresseområder og kildepladser i Nordfjends. De blå prikker er kildepladser, det turkise område er det særlige drikkevandsinteresseområde og de grønne områder er indvindingsoplande for kildepladserne.

### **Mål og ønsker for en multifunktionel jordfordeling**

Konkret er der i forhold til en multifunktionel jordfordeling identificeret følgende mål for vandmiljøfremmende tiltag:

- En bedre arrondering af de store husdyrbedrifter og omlægning af omdriftsarealer på sårbare jorder til vedvarende græs eller skov
- Sikring af plads til etablering af virkemidler i landskabet til reduktion af udledningen af næringsstoffer fra bedrifterne
- En tæt dialog med den ansvarlige afdeling i Skive Kommune omkring koordinering af de to vådområders (Nørresø og Torsholm Sø) jordfordelinger og -behov og den multifunktionelle jordfordeling
- Sikring af drikkevandsinteresserne ved hjælp af skovrejsning og ekstensivering af arealet mellem Hald og Ørslevkloster syd for Ørslevklostervej.
- En prioritering i jordfordelingen af de arealer, der ligger tæt på kildepladser for drikkevandsindvinding

### **2.4 Naturkvalitet**

Potentialet for naturkvaliteten i Nordfjends knytter sig især til at skabe sammenhæng mellem de fragmenterede naturarealer, udvidelse og genopretning af andre områder og integration af naturhensynet i landbrugsdriften. I forhold til forbedring af naturkvaliteten i Nordfjends, så er der udvalgt tre konkrete områder (se figur 2.10 for kort over de tre områder), hvori den multifunktionelle jordfordeling primært sigter mod bedre beskyttelse af de eksisterende naturværdier. Naturværdierne i de udvalgte områder knytter sig til 1.) gamle kuperede overdrev, 2.) vidtstrakte strandenge med tilstødende rigkær, fattigkær, overdrev og hedearealer og 3.) gammel artsrig løvskov.

#### **Nuværende tilstand i Nordfjends**

Naturen i Nordfjends har historisk været præget af strandenge langs kysterne, overdrev og heder på skråningerne og i de mest bakkede og sandede dele af landskabet samt skove centreret omkring jorderne ved Ørslev Kloster (se figur 2.9 for topografisk kort over Nordfjends fra 1880). Især overdrevene er siden blevet fragmenteret gennem en opløjning af de mindst stejle arealer samt ved tilplantning og selvsåning af skov på de mere kuperede dele. Det samme er tilfældet for de i dag meget fragmenterede hedearealer, der især knytter sig til den nordlige, kystnære del af Nordfjends, hvor de mest sandede jorder er lokaliseret.

I dag plejes 90 % af de lysåbne naturarealer (se tabel 2.3 for driften af de vedvarende græsarealer). Det er således kun 10 % af de vedvarende græsarealer, der aktuelt mangler pleje, men situationen er næppe stabil, da mange af de plejede arealer i dag ejes og drives af pensionister og strukturudviklingen i fuldtidslandbruget gør, at færre og færre kvæg kommer på græs.



Figur 2.9 – Topografisk kort over Nordfjends fra 1880. Alle de orangebrune arealer er skove, de lyserøde er hede og de lysgrønne er enge (i dette tilfælde primært strandenge).

Tabel 2.3 – Tabel over driften af de vedvarende græsarealer og interesse i fællesgræsning fordelt på beskæftigelse af lodsejere. Fra egen lodsejerundersøgelse foretaget efteråret 2014.

Beskæftigelse ▼	Græsning	Høslet	Øvrige	Uden drift	I alt	Total	Interesseret i fællesgræsning
	Procent af samlet areal - - -				%	ha	%
Fuldtidslandmand	47	40	2	12	100	143	23
Deltidslandmand:	0	0	0	0	0	0	0
Fritidslandmand	65	22	2	11	100	198	49
Pensionist	48	32	12	8	100	116	17
Andre	0	0	0	0	0	7	0
I alt	55	31	4	10	100	463	30

For Nordfjends for helhed er der identificeret 6 delområder, hvor der er især er muligheder for forbedring af naturkvaliteten. Tre af disse områder befinder sig indenfor fokusområdet for den multifunktionelle jordfordeling, det såkaldte projektområde (se figur 3.1). Der vil derfor blive fokuseret på disse tre områder, hvor der konkret kan gennemføres større, effektfulde indsatser for naturkvaliteten, og samtidig sikre en diversitet i de typer natur, der gøres en fremmede indsats for. Områderne valgt dels på baggrund af en halv dags besigtigelser i området med dele af forskerpanelet (natur- miljø og friluftsforskerne), dels på grundlag af kommunens egne registre og viden i øvrigt om områdernes nuværende værdier samt deres potentiale for yderligere at bidrage til en positiv udvikling i områdets biodiversitet. De tre områder er Bruddal Høje og Bruddal Bakker, Løkkedyb og Ørslevkloster skov (se figur 2.10 for kort over de tre indsatsområder). I forhold til helhedsplanen (Appendiks A) er der andre områder med

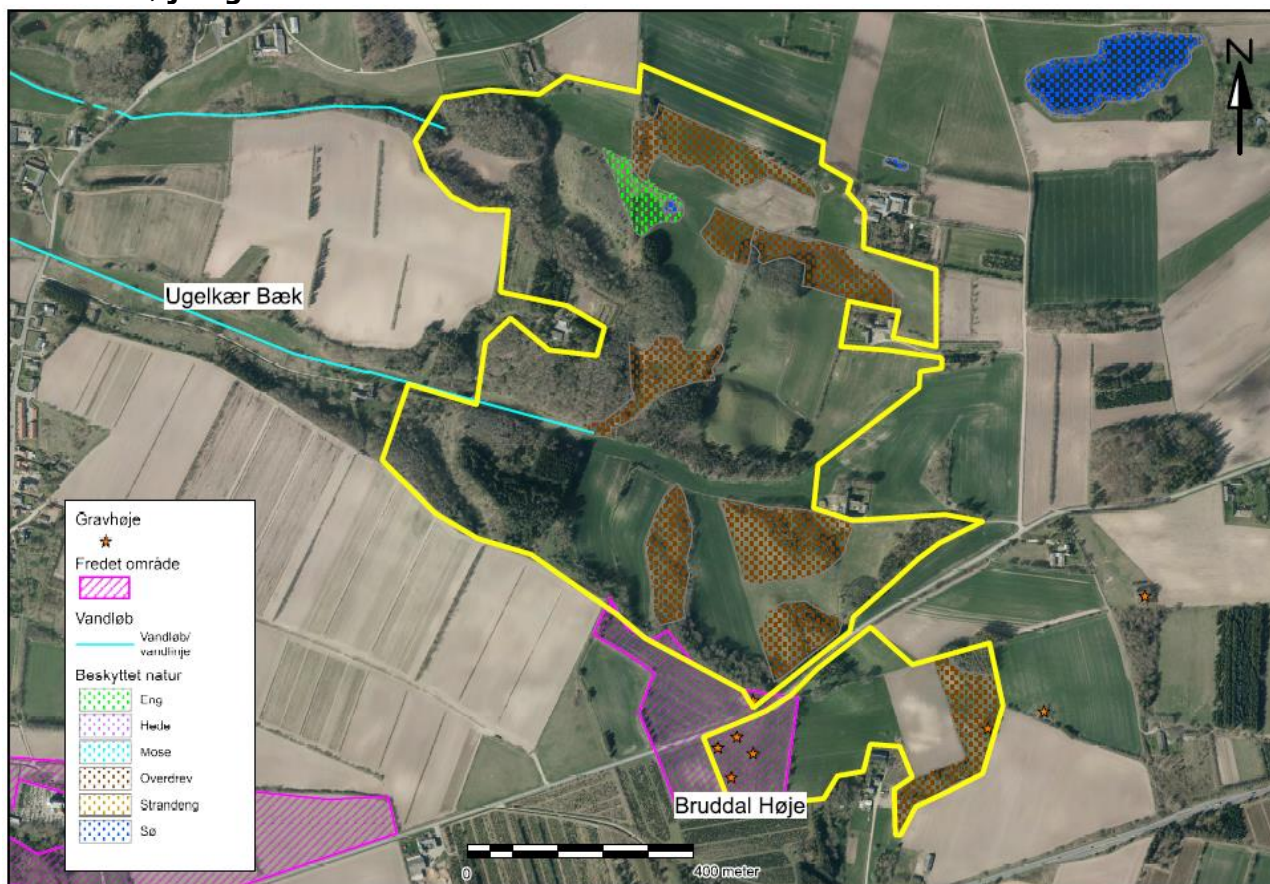
potentiale for en naturindsats. Dog er disse enten en del af andre projekter (fx vådområderprojekterne i Nørresø og Torsholm Sø) eller ikke er prioriteret på nuværende tidspunkt, da der er et mere langsigtet potentiale. Alle de tre prioriterede områder er en del af projektområdet for den multifunktionelle jordfordeling.



Figur 2.10 – Kort over de delområder indenfor projektområdet (se afsnit 3), hvor en indsats for at forbedre naturkvaliteten er prioriteret.



## Bruddal Høje og Bruddal Bakker



Figur 2.11 – Kort over området ved Bruddal Høje og Bruddal Bakker. Den gule afgrænsning viser det konkrete indsatsområde, hvori jordfordelingen skal have til formål at muliggøre, at området indhegnes og afgræsses i sin helhed.

Området Bruddal Bakker er stærkt kuperet og rummer partier med gamle overdrev samt en del gravhøje i den sydlige del (se figur 2.11 for kort over området). Overdrevene er dog fragmenterede af krat (tilgroede overdrev), skov og marker under plov. Fragmenteringen truer områdets naturværdier, både fordi overdrevene bliver for små og fordi fragmenteringen besværliggør en fremtidig og hensigtsmæssig pleje af arealerne. Overdrevsarterne (både flora og fauna) er samtidig truet af tilgroning. En del af området afgræsses. Nogle af skovene og krattet har stadig præg af første generation af lyskrævende træer, og potentielt vil en tynding af bevoksningen her være et godt alternativ til en egentlig rydning, da træerne er levested for mange arter af insekter.

Data fra området:

Der ligger inden for området 7 registrerede overdrev. De 3 nordligste overdrev er registreret første gang i 2013 og rummer bl.a. følgende arter: Blåhat, Blåmunke, Djævelsbid, Almindelig-Eg, Ene, Mangeblomstret-Frytle, Mark-Frytle, Vellugtende Gulaks, Almindelig-Hvidtjørn, Knold-Ranunkel, Almindelig-Star, Pille-Star og Læge-Ærenpris. Overdrevene estimeres til at have en moderat til god tilstand.

I den sydlige del af området, ligger Bruddal Høje, som er fredet med en arealfredning i 1937. På arealet ligger der 5 gravhøje, som har været afgræsset over en lang årrække. Gravhøjene vurderes at rumme en del gode overdrevsarter. Bruddal Høje er med fredningen blevet gjort offentlig tilgængeligt og området har derfor gennem tiden været meget besøgt, hvilket også har ført til, at der for området omkring Bruddal ligger en del gamle artsregistrenger.

Registreringer fra 1979 viser følgende arter i den sydlige del af området: Firblad, Plettet-Gøgeurt, Plettet-Kongepen, Vår-Ærenpris, Kamillebladet-Månerude og Guldblomme. Endnu tidligere registreringer (uden årstal) viser ydermere Eng-Troldurt, Stilk-Månerude, Almindelig-Månerude, Vrietorn, Nikkende-Kobjælde, Lyng-Star, Voldtimian og Skov-Kohvede.

Potentiale og mål:

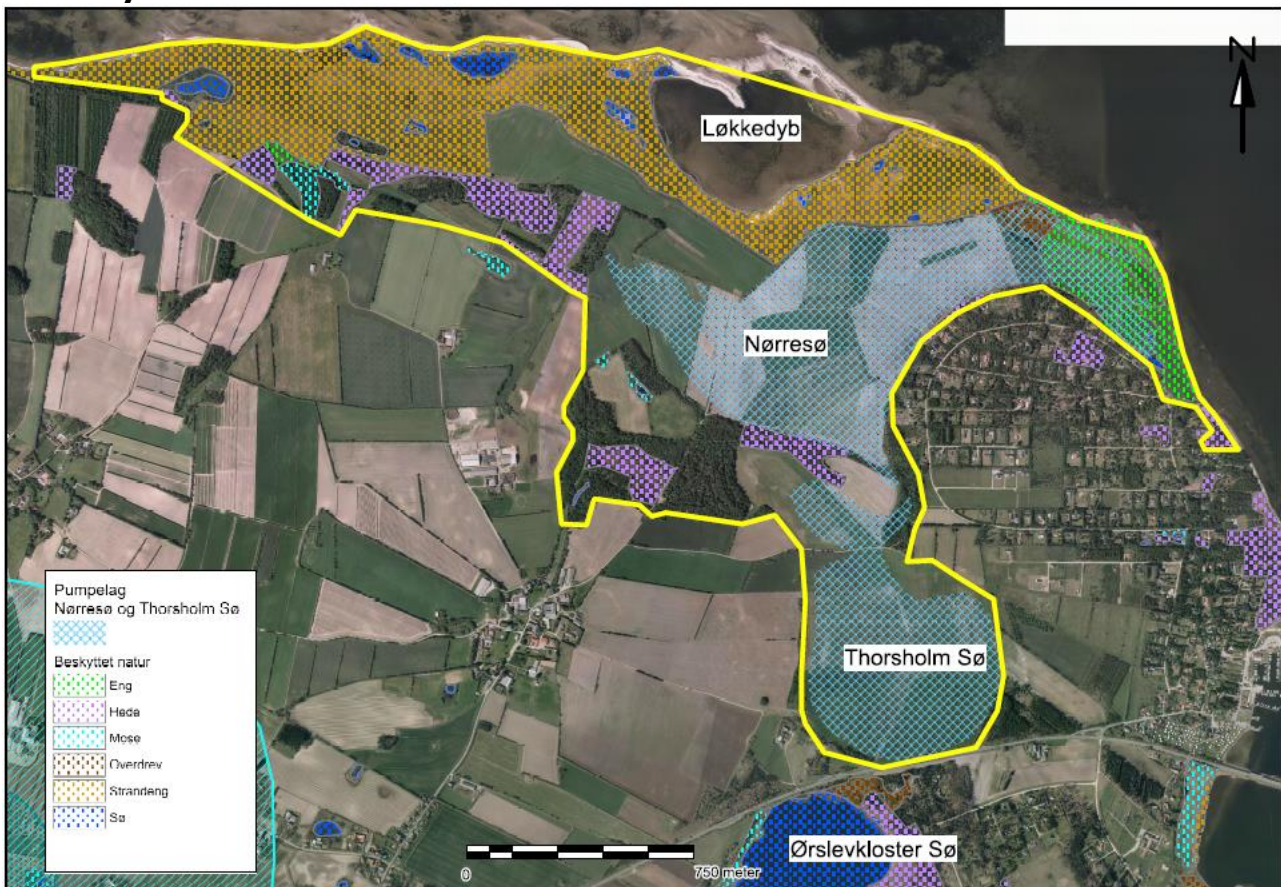
På baggrund af både nye og gamle registreringer samt områdets karakter vurderes området at indeholde et godt naturmæssigt potentiale.

En jordfordeling i området skal sigte mod, at driften på de arealer, der i dag er under plov, ekstensiveres. Samtidig ønskes jorderne fordelt på færrest mulige lodsejere og til lodsejere med interesse i ekstensiv afgræsning.

Ambitionen er, at få skabt de bedst mulige rammer for, at området i sin helhed kan blive indhegnet og afgræsset, således at de eksisterende overdrev kædes sammen. Områdets potentiale søges optimeret ved en ekstensiv helårsgræsning både på de i dag lysåbne arealer og på de træbevoksede dele. Størstedelen af træopvæksten ønskes bevaret, da dette også giver liv og diversitet i området. Ved ekstensiv afgræsning, også i træbevoksningerne, skabes lysninger og dermed grobund for en mere alsidig bundflora. De bevoksninger med lav biodiversitet, f.eks. plantede nåletræer, kan med fordel ryddes for at skabe plads til mere overdrev på forholdsvis uberørt jord (jord, der ikke har været omlagt og gødet gennem årtier). Centralt i området i en mindre dal løber der et lille rørlagt vandløb eller måske nærmere et dræn, som med fordel kunne frilægges. Dette ville give området et ekstra element og samtidig styrke en økologisk forbindelse videre ned mod Ugelkær Bæk.

Ekstensivering af driften af arealerne vil samtidig gavne grundvandet, da området delvist ligger inden for et drikkevandsindvindingsområde for Højslev Kirkeby.

## Løkkedyb



Figur 2.12 – Kort over området ved Løkkedyb. Den gule afgrænsning viser det område, som potentielt set kan blive ét stort græsningsområde og danne økologisk forbindelse helt Ørslevkloster Sø. Den multifunktionelle jordfordeling vil dog kun ske i en del af området, og ikke berøre arealerne inden for pumpelagene, da disse projekter kører i andet regi.

Området omkring Løkkedyb i den nordøstlige del af Nordfjends er Natura 2000-område med naturtyperne lagune, rigkær, fattigkær, sure overdrev, strandenge og strandvolde. Natura 2000 området er mod land i dag afgrænset af flere hede-arealer, skov og dyrkede marker. Markerne ligger i pumpelaget, Nørresø, hvor der er givet tilsagn til et vådområdeprojekt. Størstedelen af området inden for natura 2000 området afgrænses af kreaturer. Natura 2000 områdets kortlagte naturtyper er alle vurderet at have en god naturtilstand. Fattigkæret er dog under kraftig tilgroning. Hede-arealerne uden for natura 2000 området er også truet af tilgroning.

Data fra området:

Der er indenfor Natura 2000 området bl.a. registreret følgende arter i 2011-2015: Hjertegræs, Kamgræs, Vellugtende-Gulaks, Læge-Ærenpris, Krybende-Pil, Lyng-Snerre, Pille-Star, Fåre-Svingel, Engelsk-Visse, Katteskæg og Hede-Lyng på overdrevspartier, Blågrøn-Star, Kær-Snerre, Festgræs, Stjerne-Star, Hirse-Star, Grå-Star, Almindelig-Star, Tormentil, Eng-Troldurt, Tandbælg, Enskællet-Sumpstrå, Krognæb-Star, Trindstænglet-Star, Mose-Pors og Eng-Viol i de våde ferske naturtyper samt Druegåsefod, kveller, Vingefrøet-Hindeknæ, Strandmalurt, Strandannelgræs, Strandasters, Harril og Strand-Trehage på strandengene.

Hede-arealerne op til Natura 2000 området vurderes ligeledes som værdifulde lokaliteter med arter som Hede-Lyng, Revling, Bølget-Bunke, Liden-klokke, Sand-Star, Blåbær, Rensdyrlav, Klokke-Lyng, Katteskæg, Blåtop, Djævelsbid, Tandbælg, Spæd-Mælkeurt, Tormentil, Hvidtjørn,

Ene og Blågrøn-Star. Der er også et kær / hedemose med arter som Mose-Pors, Blåtop, Hede-Lyng, Klokke-Lyng, Tormentil, Kæruld, Blågrøn-Star, Hirse-Star, Stjerne-Star, Kær-Tidsel, Vandnavle, Strand-Trehage og Dynd-Padderok.

Potentiale og mål:

Ud fra artsregistreringerne, samt området beliggenhed og størrelse vurderes områdets naturmæssige værdier at være store. Der vurderes dog fortsat at være et endnu uudnyttet potentiale i området.

Løkkedyb og engene vurderes at være en vigtig fuglelokalitet. Skive Kommune har planer om at forbedre forholdene for Klyden ved at lave yngleøer i lagunen. Klyden yngler i stort antal ved Bådsgaard Vig efter et tilsvarende projekt.

En jordfordeling i området skal sigte mod, at jorderne er fordelt på færrest mulige lodsejere, og således at de enkelte lodsejers jorde ligger samlet. Samtidig er det helt afgørende, at jorderne tilhører lodsejere med interesse i ekstensiv afgræsning med enten egne eller andres dyr.

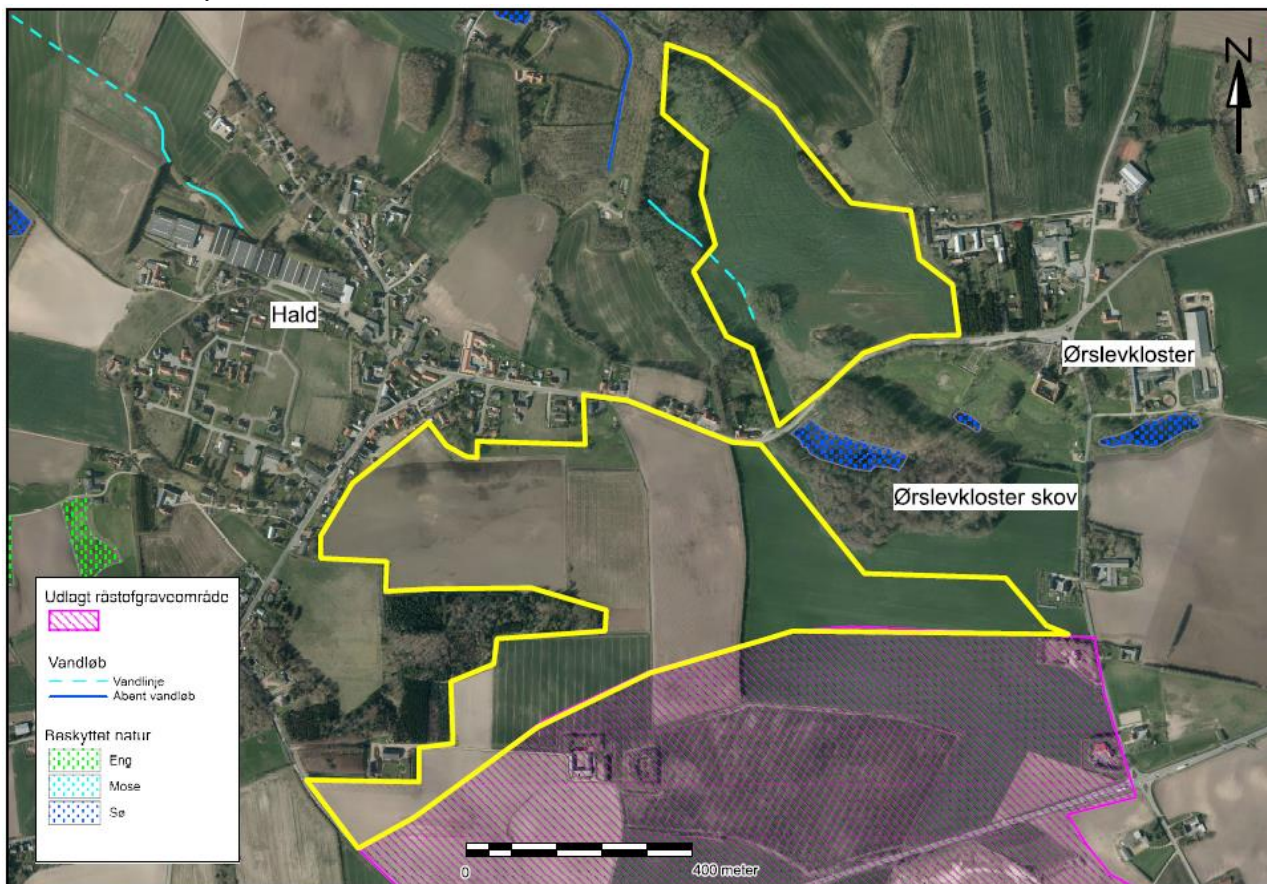
Ambitionen er, at få skabt de bedst mulige rammer for en fremtidig fornuftig pleje af de eksisterende naturarealer, men samtidig også at søge en udvidelse af det samlede naturområde og skabe bedre sammenhæng.

I kraft af det forventede arbejde med realisering af vådområdeprojektet Nørre Sø og formentligt også vådområdeprojektet i det tilstødende pumpelag ved Thorsholm Sø, vil området ved Løkkedyb potentielt blive udvidet i betydeligt omfang, og gennem vådområderne vil der blive skabt forbindelse til Ørslevkloster Sø (også Natura 2000 område). Der er således et særdeles godt potentiale for, at der i fremtiden kan blive et meget stort sammenhængende naturområde med betydelige værdier.

Det bemærkes, at vådområdeprojekterne vil kunne samtænkes med den multifunktionelle jordfordeling i forhold til at koordinere de fremadrettede naturplejeindsatser og skabe mulighed for sammenhæng i naturarealerne, fx på arealerne rundt om de genetablerede søer.

Natura 2000 området ved Lovns Bredning og Hjarbæk Fjord, som Løkkedyb er en del af, kommer også med i et helt nyt stort EU-LIFE projekt, et såkaldt integreret projekt, som sigter mod at vores naturområder sikres den bedste pleje fremadrettet. Det er muligt, at de to projekter kan komme til at supplere hinanden eller give synergieffekt, hvis der f.eks. efter en jordfordeling skal etableres et større sammenhængende græsningsområde.

## Området ved Ørslevkloster Skov



Figur 2.13 – Kort over området ved Ørslevkloster Skov. Den gule afgrænsning viser det konkrete indsatsområde, hvori jordfordelingen skal have til formål at muliggøre skovrejsning på arealerne.

Ørslevkloster Skov er en gammel skov med en del dødt ved i underskoven, og hvor ekstensiv drift igennem længere tid har betydet, at biodiversiteten er ganske høj. Skoven har dog en meget beskedent størrelse. Hele skoven er fredet ved en arealfredning fra 1941.

Data fra området:

Der foreligger ingen nye data for området, men i kraft af områdets popularitet, ligger der en del artsregistreringer af lidt ældre dato. Inden for de seneste 15-20 år er der i området ved Ørslevkloster skov fundet følgende lokalt ret sjældne arter: Almindelig-Guldstjerne (2000), Almindelig-Æblerose (1997), Børste-Kogleaks (1998), Tandrod (2000), Kortstilket-Filtrose (1995), Vild-Løg (2000) og Vrietorn (2000).

Før 1986 er der registreret følgende lokalt ret sjældne arter: Mark-Tusindgylden, Håret-Visse, Loppe-Star, Bakke-Gøgelilje, Hulsvøb, Skov-Gøgelilje, Skov-Kohvede, Plettet-Gøgeurt, Hundekvik, Kæmpe-Svingel, Firblad, Fruebær, Sanikel, Vedbend-Vandranunkel, Guldblomme, Håret-Hunderose, Vellugtende-Agermåne, Liden-Lærkespore, Skov-Løg, Nælde-Klokke, Mellebrudt-Star og Rederod.

Potentiale og mål:

På baggrund af skovens alder og drift, samt tidligere artsregistreringer vurderes skoven og dens umiddelbare omgivelser at være en naturmæssig værdifuld lokalitet.

Der skal bygges videre på de værdier, som området har i forvejen, og skovarealet søges derfor udvidet mod vest ind mod Hald By. Der vil således blive et pænt areal med sammenhængende skov, da der også er skov på nordsiden af Ørslevklostervej.

Der vil gå mange år, før en ny skov får samme diversitet som en gammel skov. Fuglelivet vil formentligt indfinde sig først, og når processen med kampen for lys og næring indfinder et naturligt leje, så vil skovbundsarterne formentligt også kunne indvandre.

En jordfordeling i området skal altså sigte mod, at jorderne vest for Ørslevkloster skov, fordeles til lodsejere, der ønsker at etablere en sammenhængende skov på arealet. For at få det naturmæssigt bedste udbytte, skal lodsejerne være interesserede i at drive skoven meget ekstensivt uden gødsning og sprøjtning. En naturnær drift skal tilstræbes.

En meget stor del af arealet, der søges udlagt til skov, er allerede i kommuneplanen udpeget som skovrejsningsområde. Udover en på sigt naturmæssig gevinst for området, vil en skov på det specifikke areal også gavne grundvandet samt have stor rekreativ værdi i form af dens bynære beliggenhed og virkning som rekreativ forbindelse mellem de to byer, Hald og Ørslevkloster.

### **Mål og ønsker for en multifunktionel jordfordeling**

I den multifunktionelle jordfordeling vil de tre oven for beskrevne områder være i fokus i forhold naturkvalitetsindsatsen. I forbindelse med de to workshops afholdt 8. og 10. december 2015 og det åbne møde 6. januar 2016 blev der foreslået konkrete indsatser for naturen i projektområdet.

De mange fragmenterede overdrevs- og hedearealer skal sikres ved at lade mellemliggende jord ekstensiveres således, at der skabes større, sammenhængende naturarealer, gerne med en blanding af bevoksninger, skove og åbne arealer, der plejes som et stort, sammenhængende naturareal. De plejkrævende naturarealer, der i dag er for små til at blive plejet, vil i en jordfordeling kunne sikres et driftspotentiale ved at samle dem i større folde / parceller. En total rydning af fx overdrevene er dog ikke ønskelig, der bør i stedet fokuseres på at skabe nogle lysninger. I forhold til ejerskabet af de nye, større folde er der på workshops og det åbne møde blevet foreslået flere muligheder. (1) Man kunne etablere en fælles forening, der ejer og driver arealet. (2) Man kunne samle arealet hos en af jordbrugerne, som herefter koordinerer afgræsningen. (3) Man kunne finde en fedekvæg-avler, der interesseret i græsningen eller (4) man kunne inddrage en naturfond med interesse i ejerskabet af større, sammenhængende naturarealer. Det er dog vigtigt at understrege, at de eksisterende plejkrævende naturområder for de flestes vedkommende er under pleje ved græsning eller slet. Det er derfor også en opgave med jordfordelingen i forhold til de eksisterende arealer at sikre muligheden for pleje af arealerne fremadrettet.

De to vådområdeprojekter, Nørresø og Torsholm Sø, bør, såfremt de gennemføres, tænkes ind i forhold til den naturindsats, der knytter sig til Løkkedyb-områdets strandenge og hedearealer. Endvidere rummer de tidligere kystskrænter potentialer i relation til overdrevssamfund.

Jordfordelingen skal sikre, at der på arealer, hvor der i dag ikke er mulighed for at etablere skure / læ til græssende dyr, er lagt arealer til, hvor der er mulighed for etablering af sådanne strukturer, så de er placeret strategisk i forhold til græsningen og er indplaceret på en forankrende måde i det omgivende landskab.

Ved Bruddal Høje, hvor de marginale arealer med fordel kan samles i større folde, ønskes samtidig en ændring i driften af de skov- og kratbevoksninger, der ligger umiddelbart nord for Bruddal Høje således, at man igen kan se ud over hele Nordfjends fra gravhøjene.

Skovrejsning er et stort ønske fra borgerne i Hald, og derfor foreslås det at området syd for Ørslevklostervej mellem Hald og Ørslev Kloster i jordfordeling ekstensiveres og plantes til med skov eller anvendes som en blanding af skov og skovhaver med bær, nøddebuske og frugttræer drevet ekstensivt til gavn for borgerne i Hald og besøgende. Ekstensivt drevne arealer mellem Hald og Ørslevkloster vil således gavne både grundvandsbeskyttelsen, spredning af naturværdier og de rekreative muligheder. Ydermere giver det mulighed for at skabe nogle nye, biodiversitetsfremmende produktionsformer til gavn for de lokale borgere (forslaget er også beskrevet i afsnit 2.6).

Konkret er der i forhold til naturkvalitet identificeret følgende mål for en multifunktionel jordfordeling:

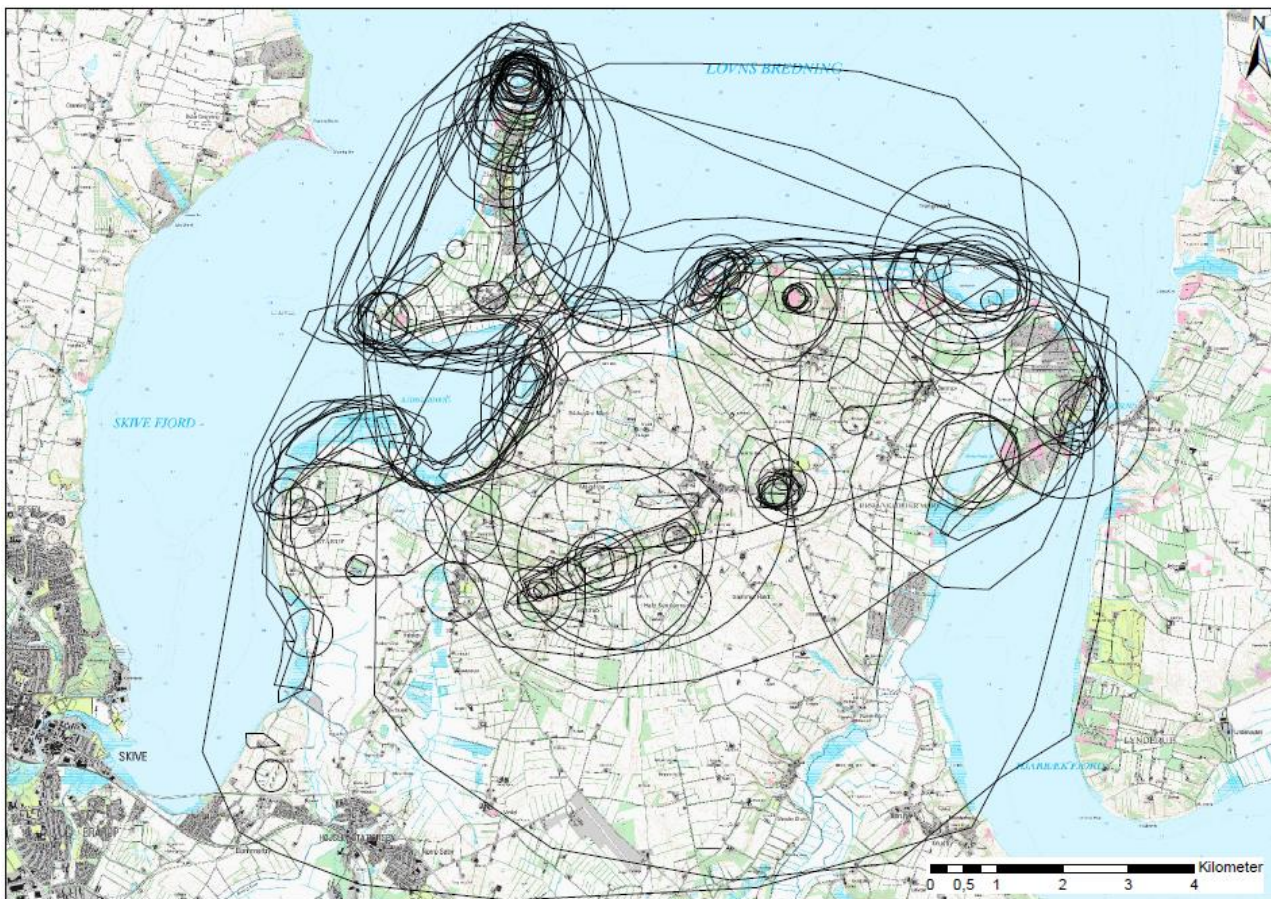
- Etablering af et større, sammenhængende naturareal ved Bruddal Bakker og Høje.
- Sikring af den fremtidige pleje af de eksisterende naturarealer
- Skovrejsning og ekstensivering ved Ørslevkloster Skov
- Udvide naturområderne og sikre den fremtidige pleje af strandengene, hederne og rigkær ved Løkkedyb.
- Koordinering af vådområdeprojekterne ved Torsholm Sø og Nørresø med naturindsatsen i den multifunktionelle jordfordeling

## **2.5 Rekreation**

De rekreative værdier i området knytter sig først og fremmest til kyststrækningerne, herunder Lundø og Virksundområdet, hvor den største koncentration af rekreativ færdsel i forbindelse med turisme også er lokaliseret. Endvidere har området omkring Ørslevkloster stor rekreativ værdi lokalt såvel som regionalt.

### **Nuværende tilstand i Nordfjends**

I forbindelse med landbrugsundersøgelsen og et foredrag om kulturhistorien i landskabet (26. marts 2015) i Nordfjends blev lodsejere og borgere bedt om at markere de steder på Nordfjends, som de i særlig grad værdsatte på grund af natur, historie, udsigtsforhold, gåtursmuligheder mv. Figur 2.14 viser et kort over de indtegnede svar / udpegninger.

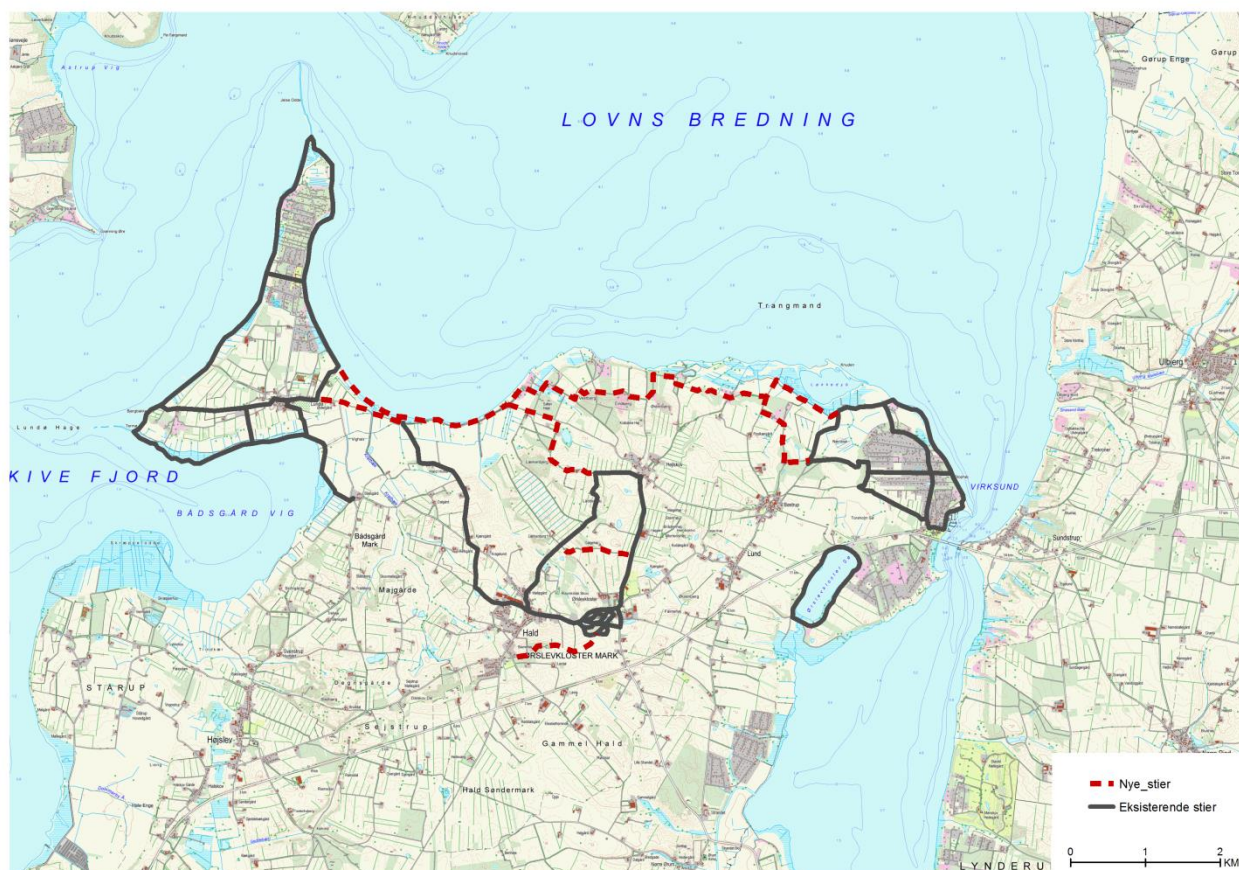


Figur 2.14 – Kort over steder, som særligt værdsættes af lodsejere og borgere i Nordfjends. Spørgsmålet lød: "Ser vi nu på undersøgelsesområdet som helhed, er der så i dette område steder som du særligt værdsætter på grund af natur, historie, udsigtsforhold, gåtursmuligheder mv.? Hvilke, hvor og hvorfor?" Svarene blev tegnet ind på kort og ses på figuren tegnet ind med en cirkel / polygon.

Der er i dag ikke større problematikker med den rekreative færdsel. Således viste landbrugsundersøgelsen, at kun 5 ud af 78 adspurgte svarede, at der var ulemper ved den rekreative færdsel på trods af, at 37 % oplevede friluftsfolk på deres ejendom hver dag, og 26 % oplevede friluftsfolk på ejendommen ugentligt.

På Nordfjends er der en del vandrestier i forvejen. Desværre er disse mindre stiforløb fragmenterede og adskilt af områder uden afmærkede stier og rekreative muligheder. Derfor er der brug for etablering af mindre forløb, der kan binde de eksisterende stier sammen langs fjorden og fra Hald over Bavnehøj ned til Ørslev Kloster. Særligt langs Lovns Bredning er der i dag et stort potentiale for at få bundet to områder med stor rekreativ færdsel (sommerhusområderne) sammen (se figur 2.15 for kort over de eksisterende stier og de ønskede nye, afmærkede stiforbindelser. Bemærk at stierne fra Virksund over den tørlagte Nørresø skal gentænkes, hvis vådområdeprojekterne bliver realiseret). I det hele taget vil det være godt at få tænkt en nyskiltning af Nordfjends' mange naturperler og egnspecifikke kendetegn ind i jordfordelingen bl.a. gennem servitutpålæggelse, da man nemmere vil kunne skilte (og sikre skiltningen permanent) på arealer, der i forvejen er med i jordfordelings sagen.



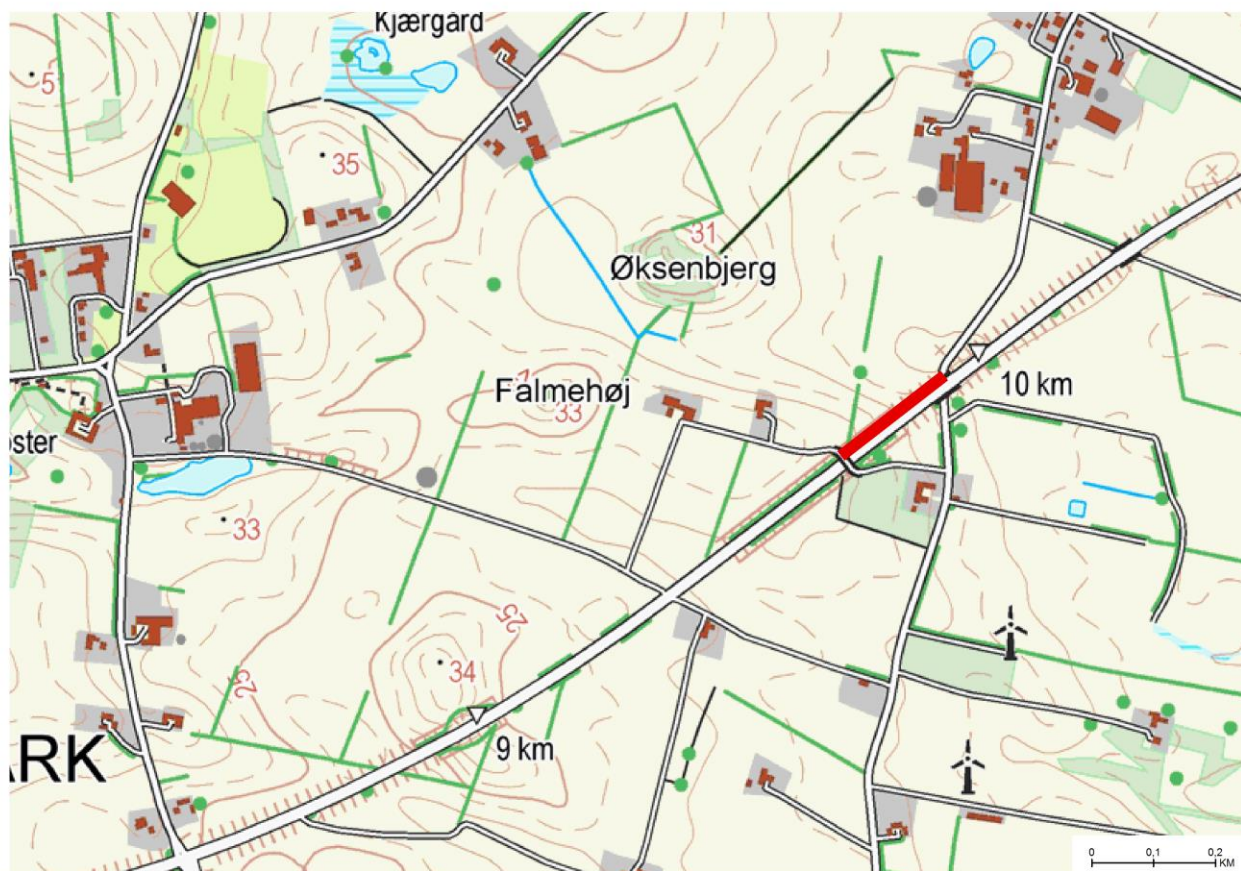


Figur 2.15 – Kort over de eksisterende stier og de ønskede nye, afmærkede stiforbindelser i Nordfjends.

Flere borgere har i løbet af processen omhandlende projektet *Liv-og Limfjordslandskab i Nordfjends* påpeget, at der i forhold til kajakpladser og overnatningsfaciliteter (såsom shelters) er behov og uudnyttede potentialer i området. Særligt langs kysten, hvor en kajakplads halvvejs mellem de to eksisterende kajakpladser ved Virksund og Lundø vil gøre det mere attraktivt at udnytte Lovns Brednings sydlige, lavvandede del som nybegynder-område for kajakroere. Ved Løkkedyb er der et ønske om at få placeret et fugletårn, hvilket også vil være relevant, såfremt de i afsnit 2.3 nævnte vådområder bliver realiseret.

Det er blevet foreslået, at en ny overnatningsmulighed kunne være Stårup Hovedgaard, der i dag både er nyrenoveret og beliggende meget attraktivt i forhold til oplevelsesmulighederne i Nordfjends.

Derudover er behov for at gentænke nogle af de eksisterende adgangsveje for bløde trafikanter i Nordfjends. Der er blandt andet behov for en ny løsning i forhold til den lave bro over Hobrovej. I dag bruges broen primært af den lokale skole og andre bløde trafikanter, der skal til Ørslevkloster fra Ørum-egnen. Broen er desværre meget lav i forhold til de høje lastbiler, der i dag kører på Hobrovej. Disse lastbiler er derfor tvungne til at køre fra Hobrovejen og ind gennem Ørslevkloster og Lund for at komme uden om broen – til ulempe for vognmændene og til gene for landsbybeboerne. I forbindelse med jordfordelingen ønskes en nedlæggelse af selve broen i kombination med en ny sti langs Hobrovej ned til underførelsen under Hobrovej (ca. 200 m længere nede af vejen i forhold til broen). På den måde bevares og fremtidssikres passagen fra skolen i Ørslevkloster til Ørum og en af de få centrale forbindelser mellem det nordlige og det sydlige Nordfjends (se figur 2.16 for kort over placering af en ny sti som erstatning for broen over Hobrovej).



Figur 2.16 – Kort med den nye sti (i rød farve) langs Hobrovej som erstatning for nedlæggelsen af den lave bro, der blokerer for tung lastbiltrafik og sender de største lastvogntog ind gennem Ørslevkloster og Lund.

I forbindelse med det åbne møde for borgere, lodsejere og interessenter om den multifunktionelle jordfordeling, afholdt 6. januar 2016, blev det foreslået, at man i en jordfordeling benytter sig af muligheden for at sikre offentlig adgang til arealer, hvor dette er ønskeligt, fx ved nye, større sammenhængende naturområder såsom det foreslået ved Bruddal Høje. Hvis man her binder de fragmenterede overdrev sammen vil det være oplagt at få tinglyst offentlig adgang til – i hvert fald dele af – arealet. Ved Bruddal Høje var der desuden nogle, der foreslog, at man skar de højeste træer ned i forbindelse med etableringen af et større naturområde, da disse i dag blokerer udsynet fra højene nord på mod Lundø og Lovns Bredning.

### Mål og ønsker for en multifunktionel jordfordeling

Konkret er der i forhold til rekreation identificeret følgende mål for en multifunktionel jordfordeling:

- Etablering af nye, sammenbindende stier, der kan sikre adgang og færdsel.
- Etablering af en løsning ved broen over Hobrovej – det vil sige en sløjfning af selve broen (inkl. færdselsrettigheder) og etablering af en ny sti til bløde trafikanter.
- Etablering af en ny kajakplads i nærheden af Hejlskov Strand.
- Etablering af nye overnatningsmuligheder (fx shelters) og et fugletårn ved Løkkedyb.
- Sikring af adgang til reetablerede, sammenhængende naturarealer.

## 2.6 Landdistriktsudvikling

I forhold til landdistriktsudvikling på Nordfjends er det især i relation til bosætning og turisme, hvor der er et potentiale for at sikre et levende og indholdsrigt hverdagsliv for borgere og besøgende i Nordfjends. Der er dog også et behov for at fokusere på, hvordan der kan skabes et øget fundament for entreprenørskab i forhold til de eksisterende virksomheder og mere "livsstilsrelaterede" iværksættervirksomheder.

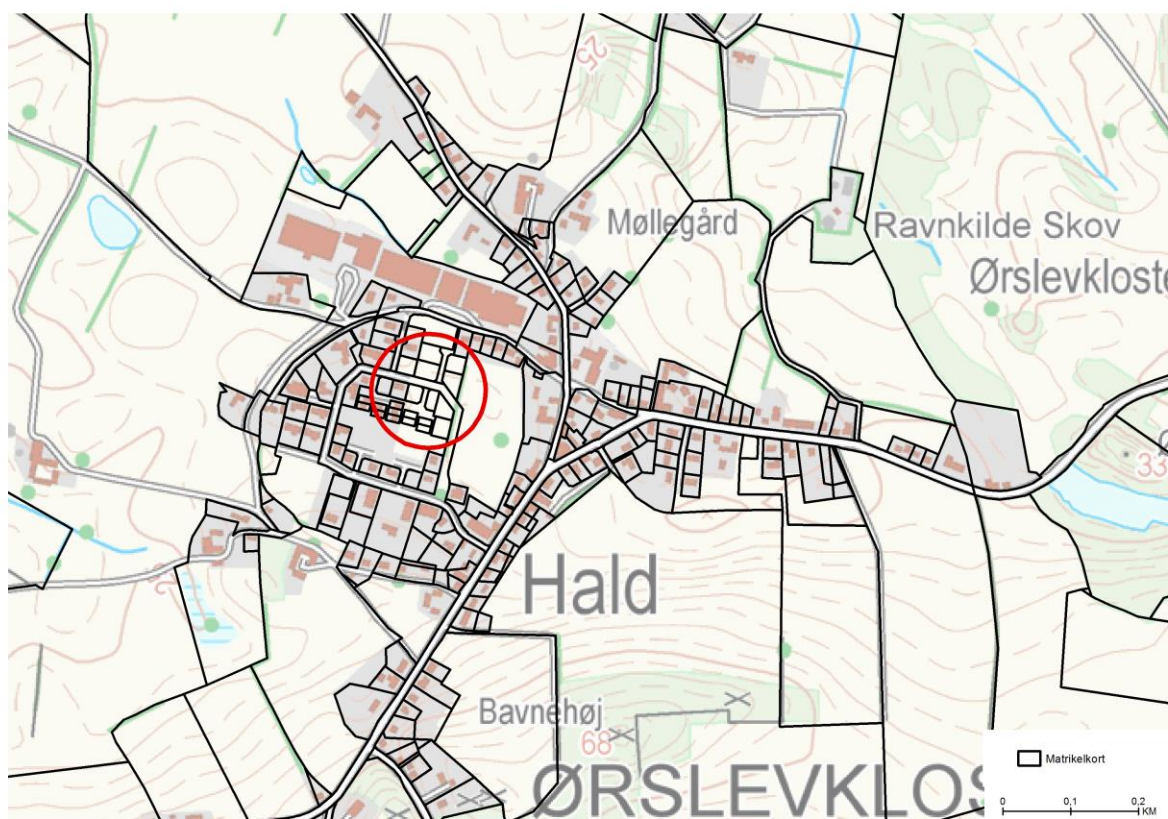
### Nuværende tilstand i Nordfjends

#### Bosætning

Nordfjends har i dag en forholdsvis stabil befolkning på ca. 3000 indbyggere, der kun marginalt er blevet mindre i perioden 2010-2015. Der er dog en negativ udvikling i antallet af børn og unge i området, samtidig med, at antallet af pensionister stiger. Dette kan til dels skyldes en øget helårsbeboelse i sommerhusområderne, men er samtidig udtryk for, at der er behov for at skabe initiativer, der kan få nye børnefamilier til at flytte til området. En sikring af tilflytning af børnefamilier kan gøres ved at sikre et varieret udbud af gode boliger, herunder en forbedring af nogle af de i alt 1125 eksisterende helårsboliger og skabe bedre rammer for udfoldelse af aktiviteter i de større bosætningsbyer (se figur 1.1 for identifikation af bosætningsbyerne).

Nordfjends har i dag to meget vigtige bosætningsfunktioner, der også ifølge borgerne selv er vigtige at bevare: Ørslevkloster Skole og købmanden i Hald.

I dag er der ubebyggede grunde i Nordfjends, der lider under en dårlig placering. Et eksempel er ved siden af Dianalys-fabrikken i Hald (se figur 2.17 for kort over de uegnede parcelhusgrunde). Det er blevet forslået at sløjfe byggegrundene for at give plads til rekreative fællesarealer eller skabe en fælles frugthave samme sted for Halds borgere.



Figur 2.17 – Kort der indikerer de ubebyggede parcelhusgrunde i Hald, der grundet nærhed til Dianalys-fabrikken og mangel på udsigt og lys i dag er usælgelige.

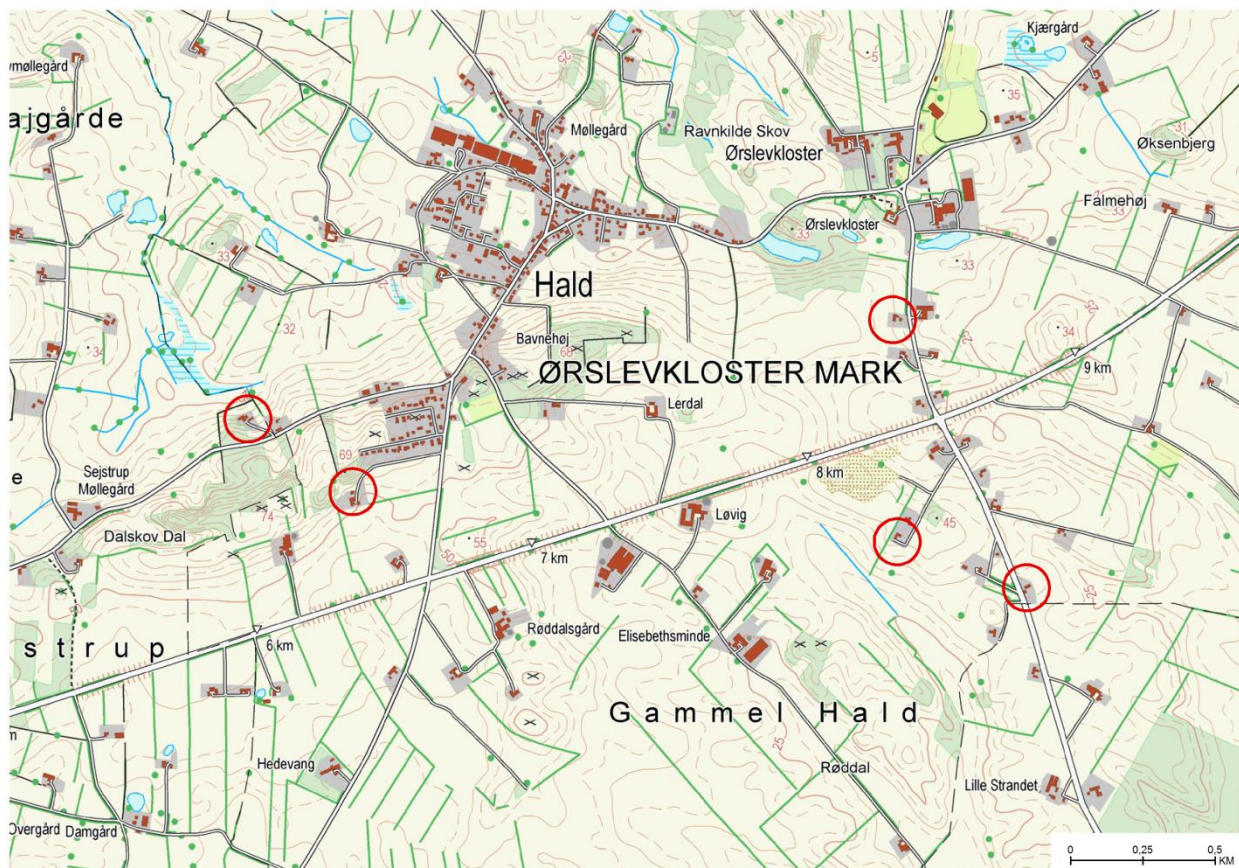
Der er steder på Nordfjends, hvor nye byggegrunde er ønsket, såsom langs Ørslevklostervej på begge sider af Hald, hvor der i forvejen er bebyggelse og samtidig udsigt over det nordfjendske landskab (se figur 2.18 for eksempler på mulig placering af nye boliger nær Hald).



Figur 2.18 – Kort over mulige nye placeringer af parcelhusgrunde i Hald, der udnytter Nordfjends attraktive landskaber og samtidig indpasses i den eksisterende bebyggelse.

I dag eksisterer der mange mindre ejendomme i landzone, som ikke er attraktive på grund af for få tilstødende jorder. Især i området omkring Hald og Højslev Kirkeby er dette et problem (se figur 2.19 for eksempler på denne type ejendomme). I en jordfordeling kan det være en god idé at prioritere mere jord (fx 1-2 ha) til disse ejendomme, så de gøres attraktive for tilflyttere med en drøm om lidt hobbylandbrug og mere plads til udfoldelse (især børnefamilier anses for interesserede i denne type ejendomme).

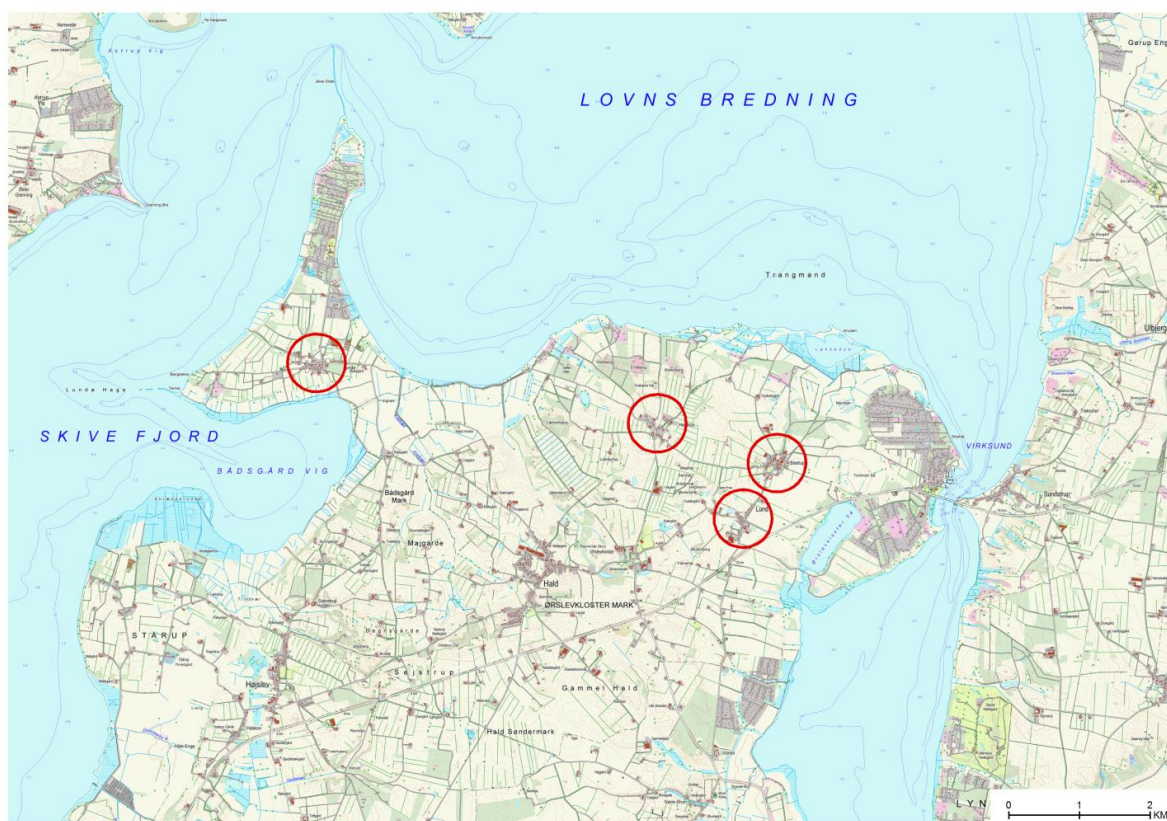
Visse land- og byzoneboliger, der i dag er egnede til nedrivning kan i forbindelse med multifunktionel jordfordeling fjernes og byggeretten herefter flyttes til et mere attraktivt sted. I nogle tilfælde gøres landbrugsdriften samtidig mere rationel, hvor den nuværende bolig ligger. Dette kan skabe attraktive boliger på steder, hvor den nuværende boligmasse er utidssvarende.



Figur 2.19 – Eksempler på bebyggelser, hvor en udvidelse af arealtilliggende er ønskeligt i forhold til at sikre bebyggelsens fremtidige attraktivitet på boligmarkedet.

### Infrastruktur

I dag er der i mange af de mindre landsbyer meget tung landbrugsrelateret trafik, der kun kan komme ud til hovedvejene via landsbymidten. Der er derfor et stort potentiale i at etablere såkaldte "bondeomfartsveje", dvs. brede grusveje rundt om landsbyerne, hvor tung trafik kan køre til og fra landbrugsejendommene. Allerede i 2014 blev dette diskuteret på en workshop med de større landbrugsbedrifter, der alle pegede på netop denne type problem i forbindelse med transport af bl.a. foder, gylle, landbrugsprodukter og landbrugsmaskiner (se appendiks C for liste over, hvilke temaer, landbrugerne fandt særligt relevante). Særligt er der brug for en ny trafikal løsning på dette problem i Bøstrup, Hejlskov, Lund og Lundø By (se figur 2.20 for kort med placeringen af de tre landsbyer, hvor der er særligt trafikale udfordringer). I Lundø By er der desuden særlige problemer grundet ferietrafik, der yderligere understreger vigtigheden af en ny løsning.



Figur 2.20 – Kort med placering af de fire landsbyer, hvor der er særlige trafikale udfordringer i forhold til den landbrugsrelaterede trafik.

På de asfalterede veje, er der i dag meget tung trafik med busser, lastvogne og landbrugsmaskiner, der er for brede til at passere hinanden. Derfor er det blevet foreslået, at man i en jordfordeling skaber nogle nye kombinerede vige- og parkeringspladser, så man ikke kun får løst passage-problemet, men også for skabt nye holdepunkter i forhold til at gå en tur eller nyde udsigten. Særligt på Lundøvej ved det inddæmmede område (mellem Lundø og Skovgårde) er der behov for en vige-/ parkeringsplads.

For i fremtiden at kunne binde Nordfjends og Skive tættere sammen er det desuden foreslået at man i en jordfordeling arbejder hen imod en direkte forbindelse mellem landsbyerne og Skive for bløde trafikanter, der dermed giver mulighed for at besøge skive uden at skulle færdes på de store, asfalterede veje. Helhedsplanen (se appendiks A) giver et godt udgangspunkt for denne forbindelse, men der skal muligvis overvejes en forbindelse til alle tre bosætningsbyer.

#### Kulturhistorie

I projektet har vi samarbejdet med Museum Salling om de kulturhistoriske lag i området, der ifølge museet let kan indgå i en jordfordeling (se appendiks G).

#### Turisme og oplevelser

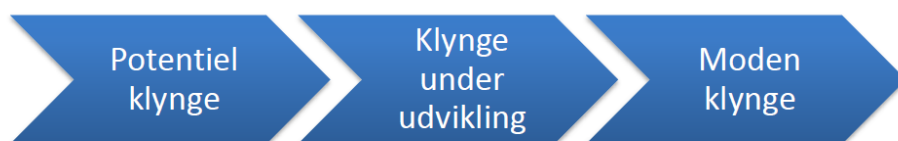
I Skive Kommunes turisme- og oplevelsespolitik fremgår det, at man ønsker at synliggøre de lokale kvaliteter og at lade disse udgøre fundamentet for lokal udvikling. Det er desuden centralt, at den lokale udvikling bæres af de, der bor i området. Derfor har man etableret mange, forskelligartede initiativer, der alle har det til fælles, at de baserer sig på, at initiativtagerne er borgere i Nordfjends.

Der er således ved at blive oprettet et udviklingsråd i Nordfjends, hvis formål det er, at "udvikle og gennemføre projekter, der kan styrke erhvervsudvikling, bosættelse og turisme i

Nordfjends ud fra et strategisk helhedssyn. Ny viden, nytænkning og nye samarbejdsrelationer skal synliggøre og udnytte Nordfjends' potentiale som bo- og iværksættere for aktiver og kreative mennesker".

Som udmøntning af turisme- og oplevelsespolitikken er den kommunale afdeling *Erhverv og Udvikling* ved at igangsætte arbejdet med en oplevelsesklynge i Nordfjends, der vil have til formål at skabe målrettet oplevelsesudvikling i Nordfjends, udnytte geografiske og tematiske synergier og arbejde målrettet med kvalitetsudvikling og kvalitetsikring af turismebasisprodukter i Nordfjends.

Arbejdet med oplevelsesklyngen for Nordfjends skal foregå i 2016 og processen er inddelt i tre trin, der beskriver de tre klyngetyper:



*Erhverv og Udvikling* (E&U) arbejder tæt sammen med *Skiveegnens Erhvervs- og Turismecenter* (SET) og hvor E&U starter klyngearbejdet op, tager SET løbende over, jo mere 'moden' klyngen bliver og skal have udarbejdet konkrete tiltag, som f.eks. synliggørelse, branding, erhvervsamarbejder eller turismeprojekter.

I jordfordelingsprojektet samarbejdes der allerede med E&U og SET, der begge ser de mulige synenergier, der kan være i at tænke udviklingen sammen for landdistriktet Nordfjends.

Fra borgerne i Nordfjends er det som eksempel på et projektsamarbejde, der kan tages op, blevet foreslået at oprette en socioøkonomisk virksomhed med grøntsagsproduktion i forbindelse med Ørslev Kloster, gerne på de arealer, der ifølge miljøindsatsen bør ekstensiveres grundet grundvandsinteresserne. Dette vil skabe en god synergi mellem bæredygtig produktion, turisme og flere forskellige beskyttelseshensyn.

I forhold til en multifunktionel jordfordeling vil det være vigtigt at arbejde tæt sammen med udviklingsrådet og folkene omkring oplevelsesklyngen for at sikre, at de idéer og ønsker til placering af nye erhverv eller ændringer i eksisterende erhverv kan blive medtaget og arealer dertil kan komme i spil.

### **Konkrete mål for en multifunktionel jordfordeling**

Konkret er der i forhold til rekreation identificeret følgende mål for en multifunktionel jordfordeling:

- Arbejde med uattraktive byggegrunde i landsbyerne, f.eks. ved omdannelse til fælles frugt / grønsagshave, rekreativt areal eller attraktive, større grunde, der er fællesskabsorienteret.
- Etablering af nye byggefelter, hvor potentialerne og de landskabelige værdier bidrager til ejendommens attraktivitet.
- Tillæg af mindre lodder jord til landejendomme, der i dag ikke har noget nævneværdigt jordtillæg.
- Nedrivning af faldefærdige boligenheder og flytning af byggeretten til et nyt, mere attraktivt sted.
- Etablering af bondeomfartsveje rundt om Hejlskov, Bøstrup og Lund således, at man undgår tung landbrugstrafik igennem landsbymidten.
- I jordfordelingen skal der arbejdes for en sammenhængende transport for bløde trafikanter fra Nordfjends til Skive
- Jordfordelingen sker i tæt dialog med Nordfjends Udviklingsråd og den nye oplevelsesklynge. De ønsker, som disse ny aktører måtte have, bør indgå i arbejdet med jordfordelingen.

## 2.7 Sammenfatning af potentialerne

På baggrund af afsnit 2.2-2.6 er de konkrete mål for den multifunktionelle jordfordeling opsummeret i figur 2.21. Nogle mål har et positivt potentiale for mere end et af de fem temaer, fx forbedringen af de lokale trafikforhold, der både har interesse for jordbrugserhvervet, i forhold til landdistriktsudvikling og i forhold til rekreation.



Figur 2.21 – Opsummering af konkrete mål for den multifunktionelle jordfordeling.



### 3.0 Projektområde

Den nordlige del af Fjendshalvøen er et typisk midtjysk jordbrugslandskab, primært karakteriseret ved en meget høj grad af heterogenitet med hensyn til landskabsmønstre og funktioner. Området rummer både typiske elementer fra vest- og nordjyske landskaber (sandede jorder, litorina-jorder) og typiske østdanske moræne jorder. Den dominerende arealanvendelse er landbrug/planteskole med relative store indslag af skove, vedvarende græsarealer, især strandenge, enge og overdrev, samt naturområder udenfor jordbrugsmæssig anvendelse. Jordbruget i området er særdeles multifunktionelt. Det er varieret både i relation til produktionstyper, husdyrhold og arealanvendelse og er generelt vitalt og ekspanderende, som beskrevet i afsnit 2.

Området fungerer som et bo- og besøgssted, som har mange forudsætninger for at blive mere attraktivt. Landskabsværdierne i området er knyttet til det varierede limfjordslandskab kombineret med kort afstand til Skive (5-10 km), Viborg (15-20 km) og den østjyske motorvej (35-45 km). Områdets større landsbyer har derudover status som 'bosætningslandsbyer' (Hald, Virksund og Højslev Kirkeby, jf. helhedsplanen i appendiks A), hvilket vil sige, at Skive Kommune ser, at disse byer har potentiale for vækst, som det ønskes at sætte ind i forhold til at få fremmet.

I forhold til Collective Impacts ønske om at begrænse jordfordelingen til højt 75 ejendomme og et samlet omfordelt areal på omkring 200 ha, er det samlede område under projekt *Liv og Limfjordslandskab i Nordfjends* på ca. 4700 ha i alt, som omfatter mere end 149 landbrugs- og skovejendomme, for stort.

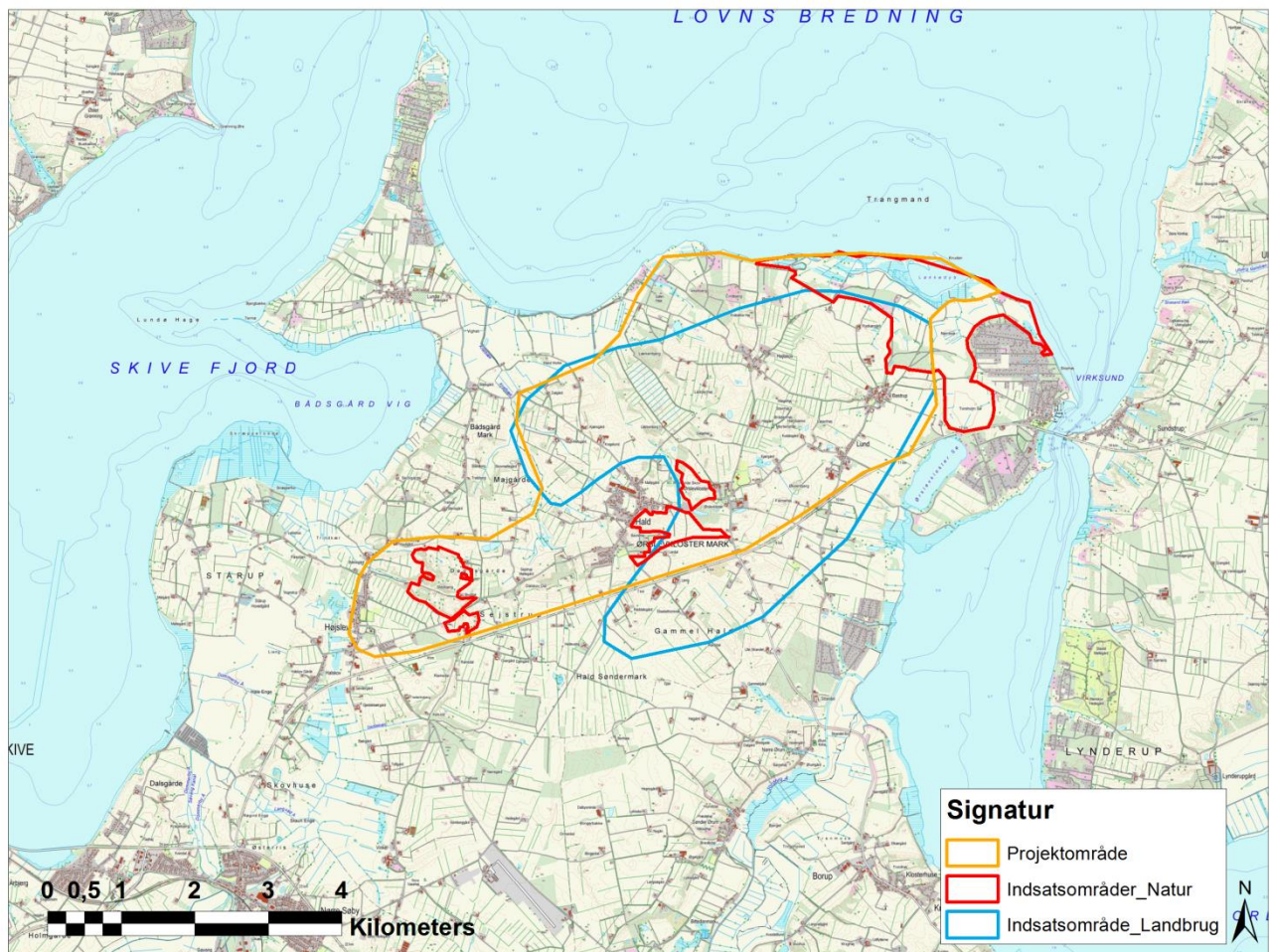
På den baggrund har Skive Kommune foretaget følgende afgrænsning af området for en multifunktionel jordfordeling (herefter benævnt 'projektområdet'):  
Den centrale del af *Liv og Limfjordslandskab i Nordfjends*-projektets område er valgt (se figur 3.1 for kort over den valgte projektområdeafgrænsning), fordi der her er relativt flest lodsejere, som er interesseret i at deltage i en jordfordeling (se appendiks B). Det udvalgte område er også det sted, hvor langt de fleste store jordbrug er beliggende. Den østligste del, der grænser op til Virksund, er fravalgt, fordi der her er begrundede forventninger om bevilling til to vådområdeprojekter, der vil indebære en eller to selvstændige jordfordeling (som beskrevet i afsnit 2.3).

Det valgte projektområde er på 2269 ha og inkluderer 81 landbrugsejendomme over 5 ha. På trods af dette store areal er det Skive Kommunes vurdering, at man kan nå ganske langt med en jordfordeling af 200 ha (dvs. ca. 9 % af det samlede areal).



Figur 3.1 – Projektområdeafgrænsningen for den multifunktionelle jordfordeling.

Vi har herefter valgt at inddele området således, at der i udvalgte delområder planlægges fokuserede indsatser. Dette er tilfældet i forhold til landbruget og naturen, hvor vi har vurderet, at landbrugets interesser skal prioriteres inden for et afgrænset område, mens naturkvalitetsindsatsen prioriteres inden for tre udvalgte områder. På figur 3.2 ses projektafgrænsningen og indsatsområderne.



Figur 3.2 – Projektområdet og indsatsområderne for natur og landbrug.

Der vil muligvis blive behov for justering af projektområdet når landinspektøren går i gang (eller efter processen er startet). Endvidere kan vi oplyse, at Skive kommune, såfremt jordfordelingen sættes i gang og der viser sig muligheder i at udvide projektområdet, vil søge om ekstra, eksterne midler til udvidelsen.

## 4.0 Aktører

Lodsejere, borgere og andre lokale og regionale aktører spiller en meget vigtig rolle i den multifunktionelle jordfordeling for Nordfjends. For det første er det deres synspunkter og indgående kendskab til egnen, der har muliggjort udviklingen af en fælles vision og helhedsplan for Nordfjends i projektet *Liv og Limfjordslandskab i Nordfjends*. For det andet er det lodsejere, landboorganisationer og borgere, der gennem 3 workshops har udviklet og foreslået langt størstedelen af de potentialer og idéer, der er nævnt i afsnit 2. Derudover har det i høj grad været til gavn for processerne samlet set, at der i samarbejde med Folkeuniversitet blev afholdt fire foredragsaftener med eksterne eksperter 'fortællinger' om Nordfjends i marts 2015. Størstedelen af de mellem 50-80 tilhørere fik her en slags fælles perspektiv på det multifunktionelle landskab på Nordfjends

Som tidligere nævnt var en jordfordeling allerede et stort ønske fra lodsejerne på de første tre workshops i efteråret 2014 (se appendiks C). Også landbrugsundersøgelsen foretaget samtidig med de tre workshops for de store landbrug pegede på, at interessen for en jordfordeling i området var stor (se appendiks B for redegørelse for interessen for jordfordeling). Videre blev det gennem møder og workshops, afholdt i foråret 2015 som en del af *Liv og Limfjordslandskab i Nordfjends*, klart, at mange af de ønsker som borgere og aktører havde til fremtiden i Nordfjends var vanskelige at forfølge effektivt uden en jordfordeling.

I forbindelse med udviklingen af strategien for Nordfjends i *Liv og Limfjordslandskab i Nordfjends*, blev der oprettet en strategigruppe, der har til formål at komme med input til vision og helhedsplan og samtidig koordinere de mange lokale tiltag, foreninger og interessenter, der eksisterer i Nordfjends (se appendiks F for oversigt over borgergrupper og projekter i Nordfjends).

8. og 10. december 2015 blev lodsejerne med mere end 5 ha landbrugsjord, strategigruppen og de regionale landboorganisationer indbudt til to workshops om den multifunktionelle jordfordeling, hvor der skulle diskuteres udfordringer, muligheder og løsninger i forbindelse med den multifunktionelle jordfordeling. Grupperet omkring 3 rundborde blev især følgende emner diskuteret med efterfølgende sammenfatninger i plenum: (1) *Landbrugserhvervets ønsker*, (2) *Naturmæssige behov og muligheder* samt (3) *Bosætning, turisme og friluftsliv*. 8. december var workshoppen mest organiseret som et informationsmøde, hvor lodsejerne kunne høre mere om, hvad en multifunktionel jordfordeling betyder, hvilke ønsker Skive Kommune havde til jordfordelingen og hvilke potentialer, der allerede var identificeret. Herudover blev der afsluttende brugt tid på spørgsmål og korte runder med ideer og synspunkter. I anden workshop blev lodsejerne og landboorganisationerne delt op i tre grupper, der brugte det meste af aftenen på at diskutere de tre emner. Mange af de mål, som er beskrevet i afsnit 2.2-2.6 er direkte resultater af de tre gruppers diskussioner denne aften.

Derefter blev der 6. januar 2016 afholdt et åbent møde, hvor der blev inviteret bredt (dvs. gennem [www.nordfjends.dk](http://www.nordfjends.dk), pr. brev, rundsending af mails og enkelte telefonopkald) til en aften, hvor der blev informeret om processen omhandlende den multifunktionelle jordfordeling og diskuteret, hvorvidt man havde overset noget eller ikke var opmærksom på et muligt potentiale for Nordfjends. Endelig præsenterede formanden for strategigruppen de første sammenhængende bud på en landskabsstrategi for Nordfjends.

I forhold til den multifunktionelle jordfordelings proces fremover foreslås følgende i forhold til inddragelse og samarbejde med lodsejere og andre aktører:

### **Sammensætning af lodsejerudvalget og følgegruppe**

Et lodsejerudvalg har typisk to funktioner i en jordfordeling: fastsættelse af jordpriserne og som følgegruppe for landinspektøren. Med reference til prisfastsættelsen kan der argumenteres for en sammensætning af et lodsejerudvalg baseret udelukkende på interessen for personligt (eller som forening) at deltage i selve jordfordelingen. Handler det i øvrigt om muligheden for at følge jordfordelingsprocessen og løbende været opdateret på udviklinger og prioriteringer af de forskellige mål kan der være fornuft i at tænke følgegruppe og lodsejerudvalg på en anden måde i en multifunktionel jordfordeling. Det foreslås derfor, at der oprettes et lodsejerudvalg, der primært har med jordprisfastsættelsen at gøre, og en følgegruppe, der følger processen nøje og som i samarbejde med Skive Kommune træffer beslutninger og prioriterer indsatser og muligheder løbende. Følgegruppen foreslås sammensat af repræsentanter fra strategigruppen, lodsejere, projektejer (Skive Kommune) og jordfordelingsplanlæggeren.

### **Dialogen med lodsejerne**

Grundlæggende planlægges det at gå i dialog med samtlige interesserede lodsejere i projektområdet. Der er i alt 81 lodsejere over 5 ha i projektområdet, men da et af målene med den multifunktionelle jordfordeling er at give nogle små, nedlagte landbrugsejendomme mere jord og flytte byggeretten for andre, må der også gives mulighed for at mindre lodsejere kan deltage i jordfordelingen. På grund af de generelle multifunktionelle betragtninger og de mange forskelligartede potentialer og mål for jordfordelingen anbefales det også, at der samtidig inviteres mange forskellige typer landbrug til deltagelse i jordfordelingen. Det skal dog understeges, at der skal gøres en særlig indsats for at få de største heltidsbrug med i jordfordelingen først, da deres relativt store mængde ejet og drevet jord gør dem til nøglepersoner i at få indfriet mål og potentialer (der er i projektområdet er ca. 10-12 heltidsbrug). Herudover vil deltids- og fritidslandmænd og andre aktører med interesse i at købe, sælge eller bytte jord blive inviteret til at deltage.

### **Inddragelsen af øvrige aktører**

I planlægningsfasen for den multifunktionelle jordfordeling blev borgere og aktører inddraget og inviteret bredt til at deltage i idéudvikling og debat. I den multifunktionelle jordfordelings gennemførelsesfase vil det være mere relevant at lade strategigruppen indtage en samlende og koordinerende rolle og så inddrage bestemte aktører til at følge bestemte dele af potentialerne:

- Det kommende Nordfjends Udviklingsråd vil være relevant at inddrage i forhold til hele processen, især i forhold til landdistriktsudviklingen og de rekreative potentialer.
- Oplevelsesklyngen for Nordfjends vil være relevant at inddrage i forhold til de turisme-fokuserede dele af landdistriktsudviklingen og de rekreative potentialer.
- Hald Borgerforening (herunder også Hald områdefornyelse) vil være relevant at inddrage i landdistriktsudviklingen og de rekreative potentialer. Det samme gør sig gældende for foreningerne Højslev Kirkeby og Omegns Borgerforening, Virksund Borgerforening, Lunds Venner / Lund Borgerforening og Borgere i Hejlskov.
- Virksund Havkajakklub vil være relevant at inddrage specifikt i forhold til at få placeret en kajakplads mellem Lundø og Virksund.
- Landbrugsorganisationerne er og vil fortsat blive informeret og inviteret til at deltage i processerne vedrørende indfrielse af jordbrugserhvervs- og naturkvalitetsmålene.
- LAG Skive-Viborg er informeret og et møde samt tættere samarbejde er aftalt. Hvilke dele af jordfordelingsprocessen, de konkret er interesseret i at deltage i og arbejde videre med, er endnu ikke afklaret.

## 5.0 Organisatorisk og politisk forankring i Skive Kommune

I Skive Kommune har vi løbende i processen inddraget og samarbejdet på tværs af afdelinger og forvaltninger. Hvordan dette samarbejde skal forløbe fremadrettet, for at sikre og fastholde den nødvendige faglighed og kommunal forankring i projektet, beskrives i dette afsnit.

I afsnittet følger desuden en beskrivelse af den politiske forankring og involvering, og hvordan denne er tænkt sikret i gennemførelsesfasen.

### 5.1 Kommunale forvaltninger/samarbejdspartnere

Samarbejde på tværs af afdelinger og fagområder er afgørende for at få et helhedsorienteret og bredtfavnende projekt, som dette, til at nå sit fulde potentiale og give de bedst mulige resultater. En høj faglighed hos de involverede spiller en stor rolle i forhold til at bringe viden ind i projektet og synliggøre potentialer indenfor forskellige fagområder, så man har det bedst mulige grundlag at træffe beslutninger ud fra og vurdere, hvor kræfter og ressourcer skal placeres.

De af kommunens afdelinger og tætte samarbejdspartnere der er, og fortsat vil blive, involveret og/eller informeret om projektet for at sikre den multifunktionelle tilgang er:

Teknisk Forvaltning (overordnet - her specielt information til chefniveau), Plan (hvor projektlederne sidder), Natur, Miljø, Trafik & Havne, Landskab & Grønne Områder, Erhverv & Udvikling, Skiveegnens Erhvervs- og Turistcenter, Kultur- og Familieforvaltningen (herunder Kultur & Fritid, Dagtilbud, Skoleområdet samt Museum Salling), Skive Vand, landbrugsorganisationer og LAG Skive-Viborg. De uddybes herunder:

- Natur og Miljø har en stor rolle i projektet og har bidraget til udarbejdelse af procesplanen. De vil fortsat sidde i en følgegruppe for projektet.
- Skive Vand er med på projektet som sparrings- og samarbejdspartnere sammen med kommunens grundvandsafdeling i Miljø.
- Trafik & Havne og Landskab & Grønne Områder er med på projektet som sparrings- og samarbejdspartnere.
- Erhverv & Udvikling er med på projektet som sparrings- og samarbejdspartnere – specielt indenfor landdistriktsudvikling og arbejdet med oplevelsesklynge, erhverv og turisme. Derudover er afdelingen kontaktleddet til Skiveegnens Erhvervs- og Turistcenter, der står for at udmønte tiltag indenfor turisme og erhverv.
- Skiveegnens Erhvervs- og Turistcenter er informeret om projektet men involveres først direkte senere i processen.
- Relevante afdelinger i Kultur- og Familieforvaltningen er informeret om projektet og der arbejdes tæt med Museum Salling.

### 5.2 Politiske udvalg

#### Teknik- og Miljøudvalget

Teknik- og Miljøudvalget varetager den umiddelbare forvaltning af kommunens opgaver på det tekniske og miljømæssige område samt på arealanvendelses- og bygningsområdet.

Det er her vigtigt at sikre samt holde fast i den politiske opbakning til projektet ved løbende at inddrage og informere udvalget om projektet og dets potentialer.

I forbindelse med projektets opstart er der sket en orientering på Teknik- og Miljøudvalgsmøde. Derudover har projektet været på Teknik- og Miljøudvalgsmøde i december 2015, hvor udvalget besluttede, at der arbejdes videre og støttes op om projektet.

Udvalgsformanden er derudover løbende holdt informeret, og han blev inviteret med til temadagen på Gl. Estrup, hvor han desværre var forhindret i at deltage.

Det er vigtigt, at der løbende bliver ved med at ske inddragelse af og dialog med udvalget for at sikre den fortsatte opbakning til projektet og synliggøre projektets potentialer for Skive Kommunes politikere.

### **Landsbyudvalget**

Skive Kommunes Landsbyudvalg skal gennem sit virke bidrage til at igangsætte og understøtte udviklingstiltag i Skive Kommunes landsbyer og landområder med fokus på, at der sker en udvikling overalt i kommunen og med respekt for, at der er forskellige kulturer og forskellige styrker i de enkelte lokalområder.

Det er vigtigt at inddrage udvalget specielt i forhold til landdistriktsudvikling i projektet. Derudover kan involvering og opmærksomhed omkring projektet være med til at styrke det videre samarbejde med afdelingen Erhverv & Udvikling, så projektet på sigt kan komme til at spille tæt sammen med Nordfjends som en oplevelsesklynge i kommunen.

Udvalgets formand er blevet informeret om projektet samt inviteret til temadagen på Gl. Estrup, hvor han desværre var forhindret i at deltage.

Målet er, at projektet på sigt skal fortsætte med at favne så bredt som muligt. Ønsket er en større og mere direkte involvering af udvalgets politikere og borgerrepræsentanter. Projektet ønskes derfor præsenteret for udvalget på deres møde i marts for at give hele udvalget mere viden om projektet og gøre det opmærksom på de store udviklingspotentialer, der ligger i det.

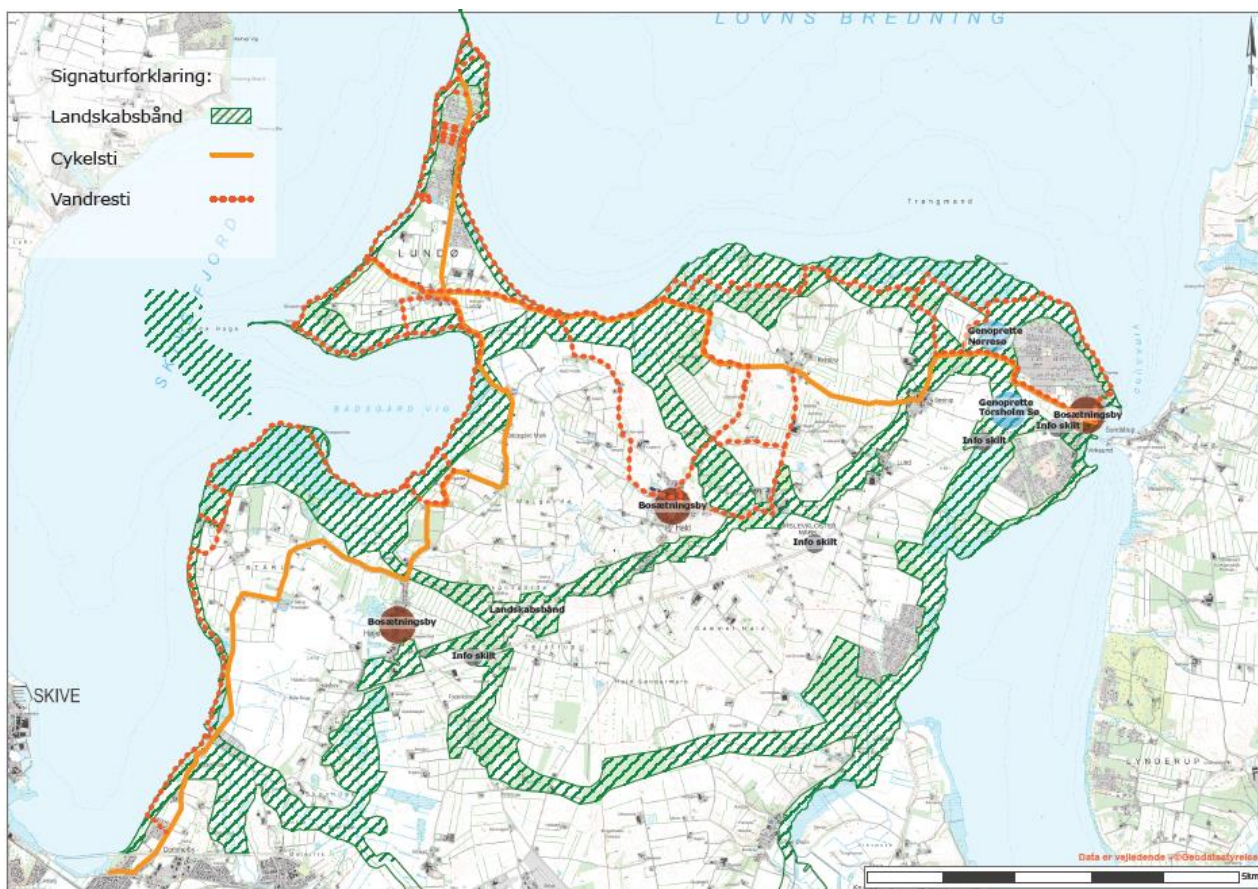
### **Lokalpolitikere**

Det er afgørende for projektets gennemførelse, at der er politisk involvering og opbakning til at nå de bedst mulige resultater og sikre lokal og politisk forankring.

Der er ikke ret mange af kommunens politikere, der er knyttet til Nordfjends. Dog er Skive Kommunes borgmester bosiddende i projektorrådet, og han støtter stærkt op om projektet. Borgmesteren er godt inde i projektet og har været deltagende på flere møder afholdt med både lodsejere og borgere i projektorrådet.

En fortsat stor inddragelse af borgmesteren i form af tæt dialog og løbende statusopdateringer på projektet ønskes og forventes fremadrettet.

## Appendiks A – Helhedsplan og vision fra projektet *Liv og Limfjordslandskab i Nordfjends*



### Beskrivelse af helhedsplanen

Det viste kort er en langsigtet vision, der er en del af landskabsstrategien for projektet *Liv og Limfjordslandskab i Nordfjends*. Helhedsplanen viser sammenhænge og fokusområder for natur- og landskabsmæssige sammenhænge og fokusområder, baseret på resultater fra borgermøder i foråret 2015, lodsejerundersøgelser i efteråret 2014 og kommuneplanmæssige hensyn.

Helhedsplanen indgår i den kommende kommuneplan 2016-2028, der i skrivende stund (januar 2016) er i offentlig høring. Udpegningerne skal ses som de områder, hvor der i særlig grad har været ideer til indsatser mht. friluftsliv, natur og landskab. Det er en vision, der ligger i kommuneplanen, men ud over ønsket- eller uønsket skovrejsning er der ikke lavet arealanvendelsesbestemmelser.

På kortet vises de fokusområder på det overordnede planlægningsmæssige niveau, der kan tegnes på en plan. Dvs. at der i projektet ligger flere hensyn og fokusområder, end der er tegnet på helhedsplanen.

På kortet indgår fokusområderne:

- Kortlægge, synliggøre og formidle eksisterende og attraktive forhold i området.
- Fjordstien, der skal være en sti- og cykelforbindelse, der går langs Limfjordens kystlandskaber. Stien er i dette forslag udlagt i tilknytning til eksisterende stier, så der dannes sammenhæng.
- Landskabsbåndet er tænkt som et bånd af forskellige ekstensivt drevne arealer, der f.eks. kan bestå af skovområder og lysåben natur. De enkelte dele af båndet består



især af ikke-dyrkede eller ekstensivt dyrkede arealer og målet for fremtiden vil være at øge naturværdier og herligheder i båndet gennem forskellige (frivillige) indsatser med hensyn til naturpleje, omlægninger, sikring af udsigter mv. Landskabsbåndet bygger på eksisterende naturområder og tegner en plan for, hvor disse områder kan forbindes, så sammenhængene styrkes. Et mål med landskabsbåndet er at fremme rekreative forbindelser gennem stiforbindelser og båndet kan på den måde forbinde de fleste byer i Nordfjends.

- Styrke bosætningspotentialiet i de største byer og byer med særlig attraktion via en gennemgang af eksisterende og fremtidigt grundlag for mulige byggegrunde til helårsbeboelse.

**Appendiks B** – Kortanalyser og tabeller vedrørende interessen for jordfordeling blandt lodsejere og deltagere i planlægningsprocessen

**Interessen for at deltage i en jordfordeling i landbrugsundersøgelsen foretaget i efteråret 2014.**

I forbindelse med landbrugsundersøgelsen blev alle deltagende ejere spurgt følgende: "Hvis der kommer en jordfordeling i området, er du så interesseret i at deltage?". Svarmulighederne var ja eller nej. Såfremt en lodsejer svarede: "Ja, jeg er interesseret i at deltage i en jordfordeling", blev han stillet følgende spørgsmål: "Er du interesseret i at købe jord, sælge jord og / eller bytte jord?". I tabel B.1-4 og figur B.1 ses fordelingen af besvarelser på spørgsmålet.

Tabel B.1 Interesse for jordfordeling fordelt på antal besvarelser.

Har du interesse i en jordfordeling? ▼	Antal besv.	i at købe	i at sælge	i at bytte	I alt
Nej	34	0	0	0	100
Ja	73	68	34	64	166*

**\*) Det samlede procenttal er større end 100, fordi der kunne svares på flere spørgsmål samtidig**

Tabel B.2 - Interesse for jordfordeling fordelt på antal parceller på ejendomsniveau.

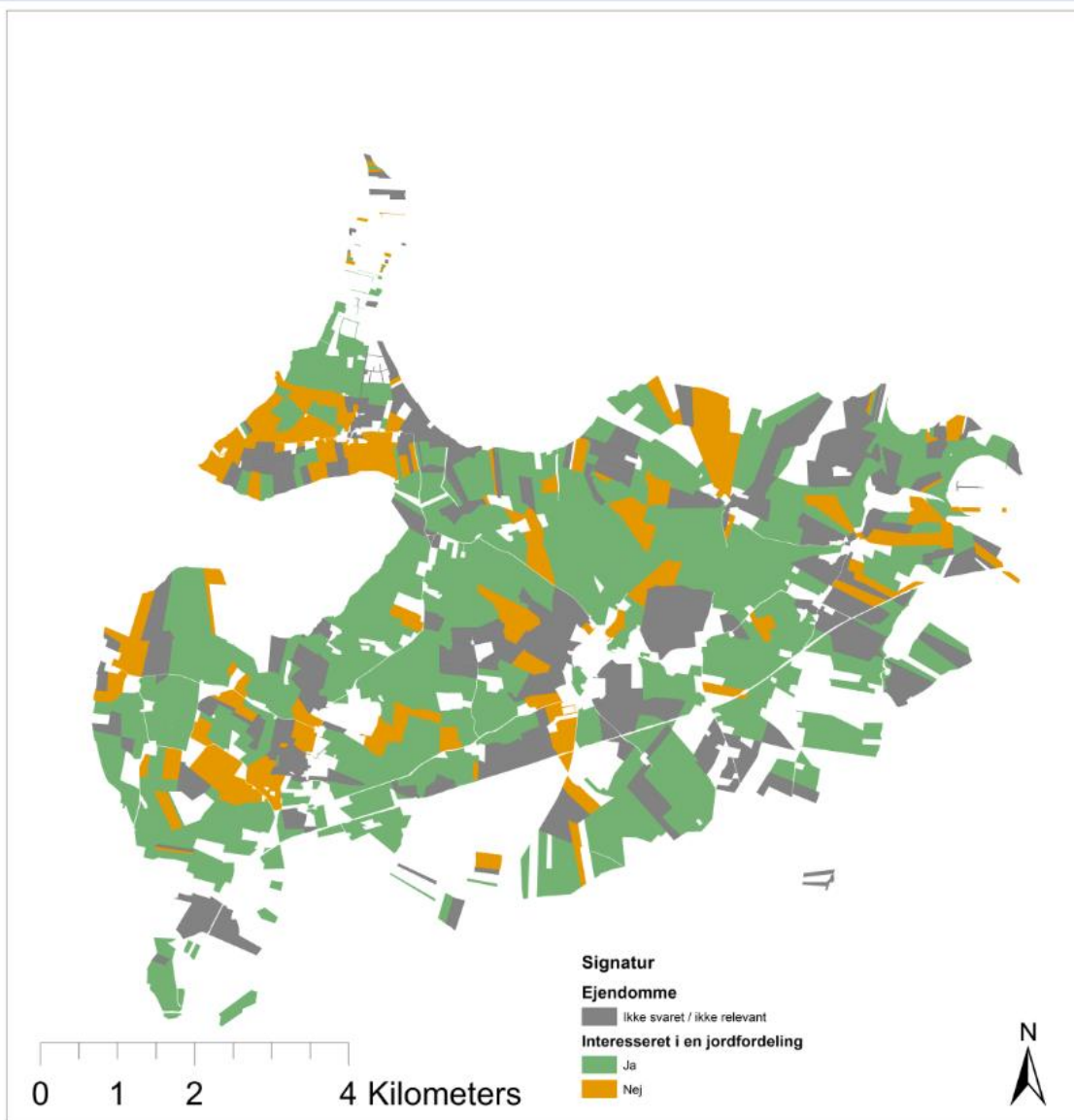
Har du interesse i en jordfordeling? ▼	Antal besv.	Ejendom med 1 parcel	Ejendom med 2-3 parceller	Ejendom med >3 parceller
Nej	34	8	20	6
Ja	72	25	30	17

Tabel B.3 - Interessen for jordfordeling fordelt på aldersgrupper.

Alder	Interesseret i en jordfordeling		
	Nej	Ja	Total
Under 50 år	5	13	18
50-60 år	7	20	27
60+ år	22	25	47
I alt	34	58	92

Tabel B.4 – Interessen for jordfordeling fordelt på lodsejers beskæftigelse.

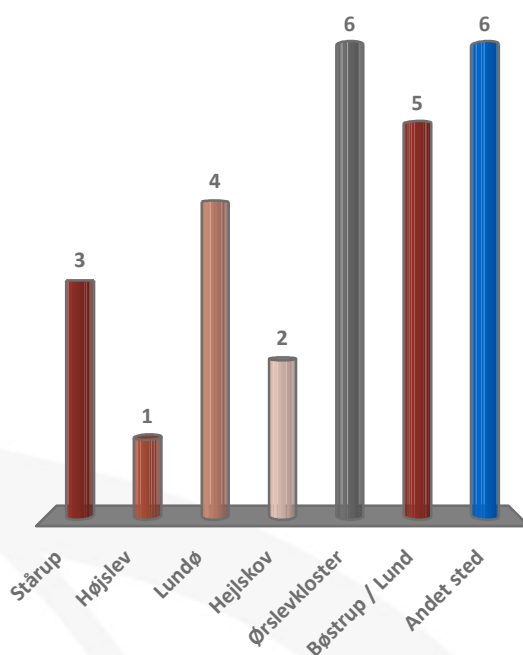
Beskæftigelse	Interesseret i en jordfordeling		
	Nej	Ja	Total
Fuldtidslandmand	0	29	29
Deltidslandmand	3	1	4
Hobbylandmand	11	28	39
Pensionist	18	12	30
Andet	2	1	3
I alt	34	72	106



Figur B.1 – Kort over ejendomme, hvor ejer har tilkendegivet interesse i at deltage i en jordfordeling.

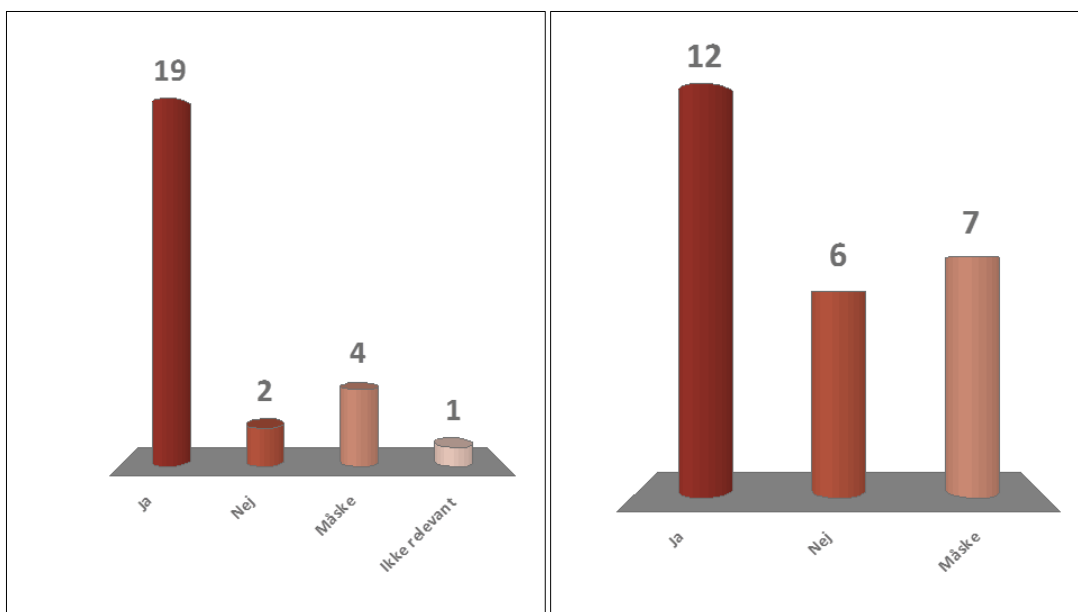
### Interessen for deltagelse i en jordfordeling på workshop 10. december 2015

På denne workshop 30 personer (se figur 1 for en geografisk fordeling af de deltagende). Notér venligst, at nogle af deltagerne var ægtepar, der deltog i afstemningerne med 1 stemme.

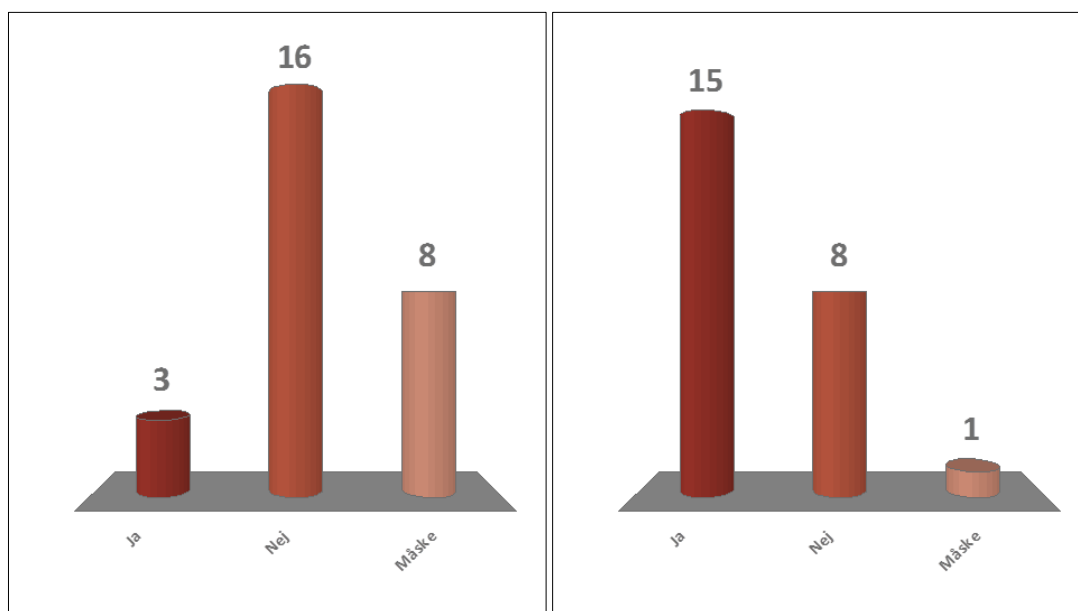


Figur 1 – Geografisk fordeling af deltagere på anden workshop (10. december 2015).

De deltagende blev også spurgt, om de var interesserede i at deltage i en jordfordeling og på hvilken måde (køb, salg eller bytte af jord / ejendom). Afstemningerne foregik ved hjælp af clickere, hvilket betød at svarene var anonyme for den enkelte lodsejer af hensyn til den videre proces med jordfordelingen.



Figur 2a og 2b – Interesse i en jordfordeling. Fra venstre: (2a) Spørgsmålet lød: "Er du / I interesseret i at deltage i en multifunktionel jordfordeling?" (2b) – Spørgsmålet lød: "Er du interesseret i at købe jord / ejendom i en multifunktionel jordfordeling?"



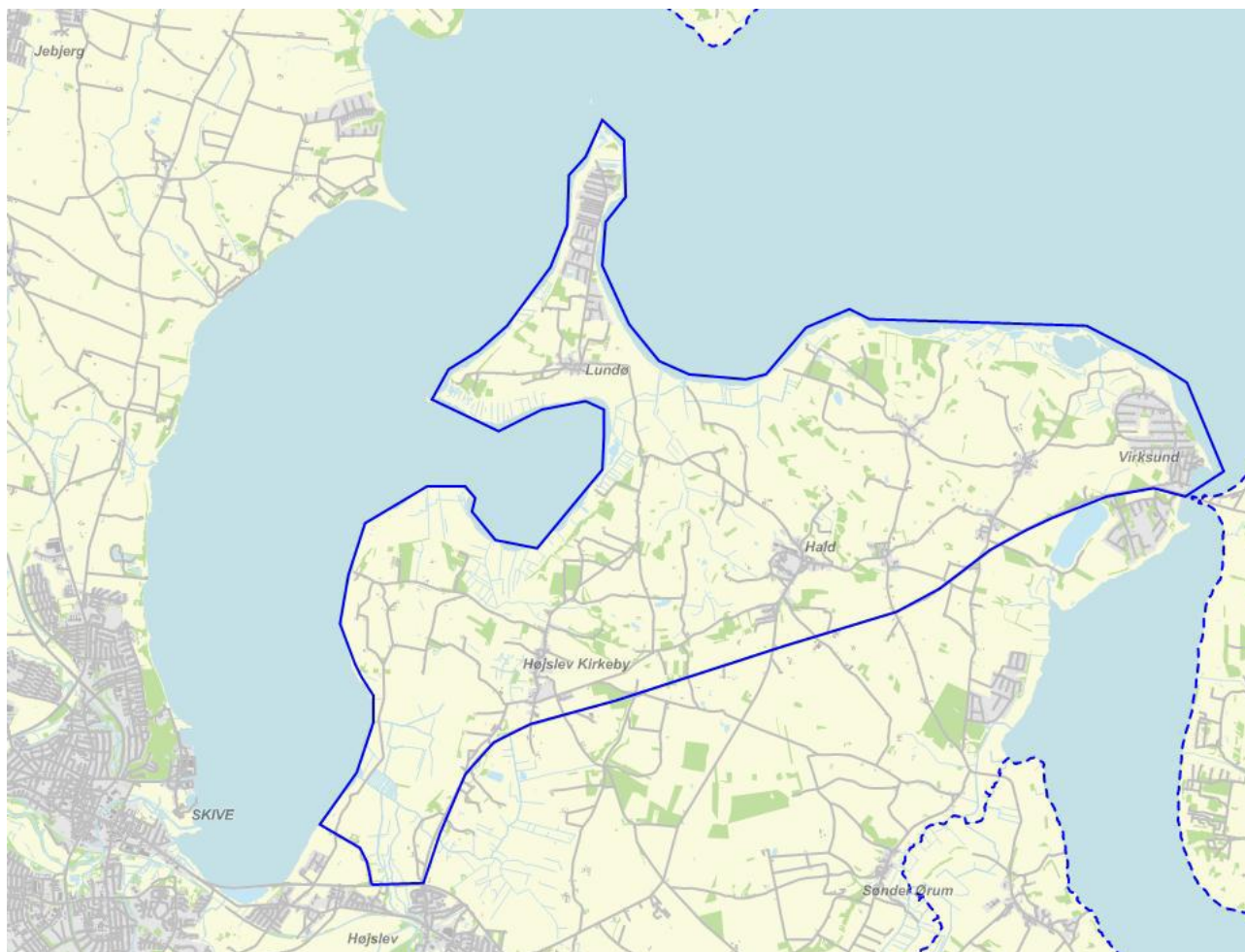
Figur 2c og 2d – Interesse i en jordfordeling. Fra venstre: (2c) Spørgsmålet lød: "Er du / I interesseret i at sælge jord / ejendom i en multifunktionel jordfordeling?" (2d) – Spørgsmålet lød: "Er du interesseret i at bytte jord / ejendom i en multifunktionel jordfordeling?"

**Appendiks C** – Prioritering af emner, der kunne være relevante for landbrugserhvervet på Nordfjends af de store lodsejere i området

Relevans for din bedrift* ►	Ikke relevant	Måske relevant	Lidt relevant	Relevant	Meget relevant	Point sum
▼ Emne	(0)	(1)	(2)	(3)	(4)	
1 Overordnet trafik i området	1	1		3	7	38
2 Jordfordeling		2	1	3	6	33
3 Intern trafik mellem ejendommens jorder og til og fra ejendommen	3	2		2	5	28
4 Deltagelse i naturpleje	1	4	1	5	1	25
5 Deltagelse i vådområde- eller minivådområdeprojekt		6		6		24
6 Skovplantning, hegnsplantning mv.	3	3	1	3	2	22
7 Vildtforvaltning (markvildt mv.)	3	6	1	1	1	15
8 Nye driftsbygninger	3	6	1	2		14

\*Spørgsmålet, der blev stillet på en workshop for de større lodejere i Nordfjends-området 14. oktober 2014, lød: "Hvilke af følgende 8 emner er relevant for dig og din bedrift?". De 8 emner var udvalgt på baggrund af rundbordsdiskussioner fra den første workshop, afholdt 1. oktober 2014. 12 erhvervslandbrug besvarede spørgsmålet. Hvert svar giver et antal point, der er benævnt i parentes under hver svarmulighed. Svarene giver således til sammen en pointsum, der danner prioriteringsgrundlaget.

## Liv og Limfjordskab i Nordfjends



**Figur 1** – Foreløbig projektafgrænsning i Nordfjends.

### Formål

Limfjordslandskabet på den nordlige del af Fjendshalvøen er emnet for dette projekt, hvor formålet er at afprøve processer, værktøjer og planløsninger med fokus på landskabet som udviklingsfaktor. Landskabet ønskes indarbejdet i kommuneplanen, så emnet bliver en del af en helhedsplan frem for at indgå som traditionel sektorplan. Planen for fremtidens landskab på Nordfjends skal udarbejdes i tæt dialog mellem lodsejere, brugere og kommunen, så den lokale forankring bliver nøglen til en mere styret landskabsudvikling. Planen skal desuden være et anvendeligt forvaltningsværktøj i fremtidig kommuneplanlægning og enkeltsagsbehandling og skal kunne bruges som model for Skive kommunes øvrige planlægning for Limfjordslandskabet.

### Indhold og opgaver

Ovenstående mål søges opfyldt gennem processer, der både skal sikre en lokale forankring og bringe nye perspektiver på Limfjordslandskabet ind udefra. Med bistand fra eksterne eksperter

er det hensigten at gennemføre en række undersøgelser og kortlægninger, som dels giver nye indsigter om Nordfjends aktuelle landskabsfunktioner (landbrug, bosted, natur- og kulturhistoriske værdier samt særlige landskabskarakter), dels inddrager lokal viden og perspektiver i plangrundlaget. Mere konkret ønskes der, i projektets første fase gennemført følgende undersøgelser og analyser:

- En jordbrugsundersøgelse der skal afdække strukturelle forhold (størrelse, driftsformer, naturgrundlag, arealanvendelse mm.) i områdets landbrug- og skovbrug, motivation for ejerskab (produktion, deltid, hobby), samt aktuelle udviklingstendenser. Landskabsanalyse og -diagnose der skal afdække landskabets historiske udvikling, aktuelle karakter samt landskabelige udfordringer set dels med lokale øjne, dels set fra en eksterne ekspertvinkler
- En aktøranalyse der identificerer kerneaktører og deres interesser i området. Derefter nedsættes lokale fokusgrupper/studiekredse, der får til opgave at udvikle forskellige fremtidsvisioner og deraf afledte ønsker til landskabets indretning. Ideen er at nedsætte tre grupper med fokus på henholdsvis:
  - Erhvervslandbrugets ønsker til fremtidens landskab (mark- og hegnstrukturer, afvanding, bygninger og anlæg, infrastruktur) Området som bo- og besøgssted (boligudbud, infrastruktur for friluftslivet og turismen)
  - Naturen og kulturarven (naturnetværk, kulturmiljøer, formidling)

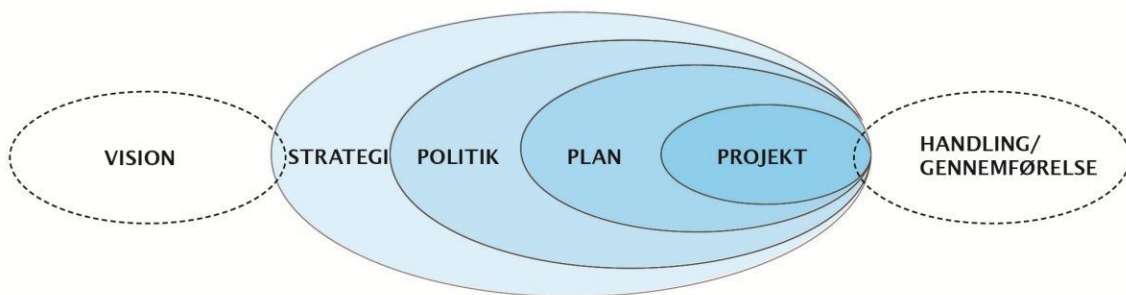
På grundlag af de gennemførte analyser og procesforløb udarbejdes en konkret lokaldreven landskabsstrategi for landskabernes fremtid på Nordfjends med forslag til overordnede udviklingstræk med angivelse af konkrete anvendelser og anlæg, landskabskarakterens særtræk/svagheder og deres beskyttelse/styrkelse samt konkrete bud på stier, beplantninger, fremtidige naturområder, markstukturer og bebyggelser. Strategien udarbejdes i et samarbejde mellem kommunens planlæggere, en lokal sammensat arbejdsgruppe og eksterne eksperter.

### **Optagelse af landskabsstrategien i plan og praksis**

Projektets deltagelse i 'Fremtidens landskaber' skal understøtte kommunens fremtidige arbejde med det åbne først og fremmest gennem udvikling af kvalificerede løsninger på kommunes landskabers fremtidige indretning med fokus på Limfjordsegnene. Projektet er forankret i Skive Kommunes afdeling for Udvikling og Strategisk Planlægning (USP), der har ansvaret for udarbejdelsen af Kommunens planstrategi og kommuneplaner. Afdelingen er samtidig tovholder på en lang række borgerprojekter, som er ophængt på Kommunens Landdistriktspolitik.

Resultaterne fra deltagelsen i 'Fremtidens landskaber' vil via USP blive trukket ind i Planstrategi 1015 samt indarbejdet i kommuneplanen. Sideløbende med dette vil det være muligt at igangsætte konkrete projekter, der understøtter strategien. Nogle af projekterne vil kræve kommuneplantillæg, mens andre umiddelbart kan realiseres.





**Figur 2 - Sammenhængende udvikling i Skive Kommune**

### **Baggrund og forudsætninger**

Skive Kommune har gennem en årrække haft gode erfaringer med dialogbaseret planlægning for det åbne land, hvor fokus har været at bringe de stedbundne ressourcer, herunder landskabet, ind i en større sammenhæng med det lokale engagement som den primære løftestang for udvikling.

Erfaringerne er primært hentet ved deltagelse i programmerne Plan09 og DIAPLAN og med deltagelse i 'Fremtiden landskaber', ønskes disse erfaringer udbygget. Projektet giver gode muligheder for at arbejde strategisk med en geografisk del af kommunen med fokus på landskabets indretning herunder bl.a. den rekreative infrastruktur i det åbne land. Halvøen Nordfjends, der er et beliggende i kommunens østlige del mod Viborg/Hobro og har i den sammenhæng et potentiale som både attraktivt bo og besøgssted og er samtidig grundlaget for et økonomisk vigtigt jordbrugserhverv og en rig natur og kulturhistorie.

Skive byråd har i deres Planstrategi 2013 valgt syv indsatsområder, hvor der er sat særlig fokus på de handlinger, man agter at sætte i værk. Med Kommunens deltagelse i projektet 'Fremtidens landskaber' tages der hul på handlingsdimensionen indenfor især to af indsatsområderne nemlig:

- Oplevelsesriget ved Limfjorden
- Et landskab i forandring

- men også indsatsområdet 'Landsbyer i udvikling' vil blive bragt i spil.

Landskaber er i stadig forandring, men en forandring vi som kommune ønsker at styre i den rigtige retning. Landskabet og navnlig kystlandskabet bør i højere grad betragtes som driver for udvikling, end blot et rum, hvor arealinteresserne skal afvejes mod hinanden i enkeltsagsbehandlingen.

Landskabet har i sig selv en kvalitet, der blot skal klarlægges og formidles, og der hvor landskabsdiagnosen finder problemer i landskabet, skal der målrettet sættes ind med forvaltning og evt. planer. Derfor vil der i projektet være et særligt fokus på kommuneplanen

som styringsredskab for den landskabsudvikling, som lodsejere, brugere og kommunen i fællesskab har fundet frem til i 'Fremtidens landskaber'.

Selv om Skive kommune har gode erfaringer med det åbne lands planlægning har kommunen begrænsede erfaringer og kompetencer med planlægning kulturlandskabets konkrete og langsigtede indretning i relation til centrale funktioner. Modellen for styring af landskabsforandringerne i bestemt retning, som understøtter den lokale udvikling i Nordfjends, vil i mange tilfælde efterfølgende kunne benyttes på andre steder i Skive Kommune, hvor Limfjordslandskabet er ressource.

Med deltagelse i Fremtidens Landskaber ønsker kommunen at bringe kommunens planlægning i et innovativt samspil med lokale 'eksperter' og forskere og andre eksperter udefra.

## **Appendiks E – Notat om grundvandsinteresserne i Nordfjends**

### **Abstract**

Skive Kommune ser store fordele i, at en jordfordeling inddrager behovet for grundvandsbeskyttelse. En jordfordeling, der inddrager og skaber grundlag for en fremtidig smidig gennemførelse af en grundvandsbeskyttelse, vurderes at være en gevinst for beskyttelse af grundvandet fremover.

Det område, hvor vandværker henter sit vand fra kaldes "indvindingsoplandet", og er fastlagt af Naturstyrelsen for hvert alment vandværk i forbindelse med en generel kortlægning af grundvandsforhold i området i løbet af 2014-2015. Og kommunen har ladet gennemføre nitratudvaskningsberegninger inden for de 7 vandværkers indvindingsoplande for året 2014.

På figur 1 er vist udstrækningen af de kortlagte indvindingsoplande og Området med særlige drikkevandsinteresser for Nordfjends.

Beregning af nitratudvaskning fra jordbunden viser, at der i dag er stor variation i udvaskningen af nitrat inden for det enkelte indvindingsopland.

Ved den kommende indsatsplanlægning, der inden for de allernærmeste år skal fastlægge behovet for grundvandsbeskyttelse, vil det fremgå hvor og hvilken beskyttelse, der må gennemføres.

Ved en jordfordeling ses der mulighed for at lade beskyttelseskrævende arealer indgå i en samlet løsning, således at der ikke på et senere tidspunkt vil blive nødvendigt at ændre på arealbenyttelsen. Ved at inddrage beskyttelsesinteressen kan en jordfordeling bidrage til løsning af en grundvandsbeskyttelsesopgave.

Ørslevkloster Vandværk overvejer at udvide det nuværende kildefelt til et område umiddelbart mod vest. En hensigtsmæssig jordfordeling vil her kunne støtte en sådan udvidelse og sikre en grundvandsbeskyttelse.

# Notat

Jordfordelingsprojekt – et multifunktionelt samarbejde

Projektets samordning med grundvandsbeskyttelse.

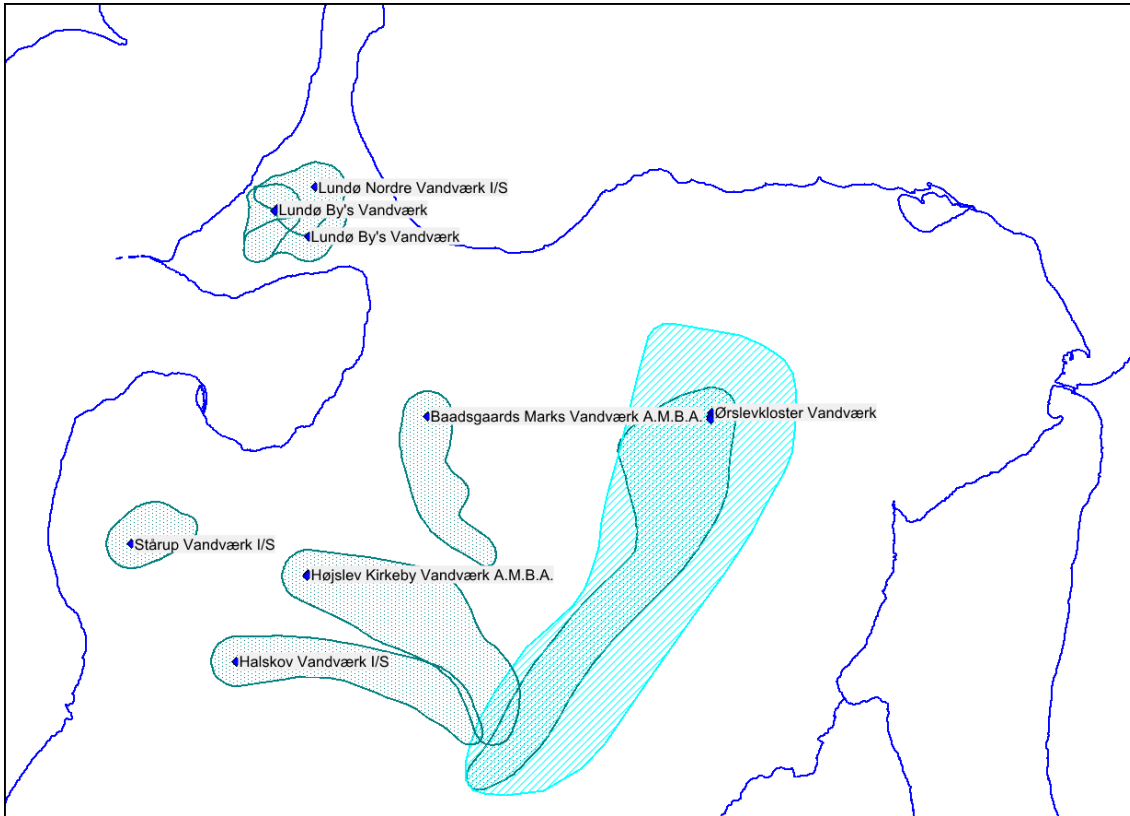
Grundvandsbeskyttelse isoleret set gennemføres med det formål at bevare en god grundvandskvalitet. I områder, hvor der i forvejen er en god grundvandskvalitet, kan denne som oftest bevares ved at lade hele eller dele af området overgå til uberørt natur eller ved at reducere tilførslen af stoffer udefra, eksempelvis mindske tilførslen af gødningsstoffer, slam, pesticider eller tilsvarende.

Grundvand er til en vis grad naturligt beskyttet. Den mindste beskyttelse findes i områder, hvor nedsivende regnvand let kan passere gennem jordlagene, eksempelvis gennem meget sandholdige jordlag. En bedre naturlig beskyttelse findes der hvor nedsivningen også skal passere gennem lerholdige lag, der kun giver vandet mulighed for en langsommere gennemstrømningshastighed. Ved en langsommere gennemstrømningshastighed vil der i højere grad kunne ske omdannelse af uønskede kemiske stoffer undervejs nedad til grundvandet.

Den aktuelle grundvandsindvinding i Nordfjends sker ved 7 vandværker, der hver har sit indvindingsopland og borer, hvor grundvandet hentes op fra. I tabel 1 er angivet de 7 vandværker med tilhørende numre på indvindingsboringerne.

AnlægId	AnlægsNavn	DGUNr
62587	Baadsgaard Mark Vandværk A.M.B.A.	56. 448
62580	Halskov Vandværk I/S	55. 257
62575	Højslev Kirkeby Vandværk A.m.b.a	55. 870
62575	Højslev Kirkeby Vandværk A.m.b.a	55. 1199
62579	Lundø By's Vandværk	46. 704
62573	Lundø Nordre Vandværk I/S	46. 300
62573	Lundø Nordre Vandværk I/S	46. 584
62581	Stårup Vandværk I/S	55. 434
62571	Ørslevkloster Vandværk	56. 579
62571	Ørslevkloster Vandværk	56. 580
62571	Ørslevkloster Vandværk	56. 969

Tabel 1 Almene Vandværker med tilhørende borer inden for jordfordelingsområdet.



Figur 1 Almene Vandværker med tilhørende indvindingsoplande (mørke blå) inden for jordfordelingsområdet. Området med særlige drikkevandsinteresser er angivet med lyseblå.

Følgende opgaver er knyttet til grundvandsbeskyttelse:

1. Hvilke fremtidige indsatser til grundvandsbeskyttelse kan komme på tale i Ørslevkloster området?
2. Hvilke arealer kan komme på tale at skulle beskytte mod grundvandsforurening?
3. Hvilke arealer vil kunne indgå i beskyttelsen ved et nyt kildefelt anlagt i tilknytning til det nuværende kildefelt ved Ørslevkloster Vandværk?
4. Hvilken prioritering blandt foreslåede beskyttelsesarealer kan opstilles?
5. Hvilken grad af beskyttelse kommer på tale?

Ad 1) Indsatser kan bestå af en reduktion i anvendelsen af gødning og evt. pesticider på den enkelte mark, dvs. følgende behov for ændrede arealanvendelser kan komme på tale: Omlægning til

- vedvarende græs
- skov
- blandet skov og natur
- andre ikke gødningskrævende udnyttelser af dyrkningsjorden.

Ad 2) Arealer, der kan komme på tale at beskytte, udgøres af landbrugsarealer inden for det enkelte vandværks indvindingsopland. I Ørslevkloster området findes i alt

7 indvindingsoplande som angivet i figur 1. Arealer med højst beregnet kvælstofudvaskning har højst beskyttelsesprioritet.

- Ad 3 Arealer i den nordligste del af indvindingsoplandet til Ørslevkloster Vandværk udgør de primære og højst prioriterede arealer til beskyttelse. Arealerne er skitseret i figur 3 og angivet med "Prioritet 1".
- Ad 4) Arealer med den beregnede højeste kvæstofudvaskning har højest prioritet. Indsatser tættere på vandværkets borer har normalt højere prioritet end indsatser i større afstand. Beregnet nitratudvaskning fra markarealer fremgår af figur 2.
- Ad 5) For hvert indvindingsopland er der i tabel 2 skitseret et reduktionsmål for udvaskning af nitrat angivet i kg N. Reduktionsmålet er ikke endeligt fastlagt, men vil blive nærmere afklaret i forbindelse med udarbejdelsen af en kommende indsatsplan for Ørslevkloster området.

## **Baggrund**

Vandværkers indvindingsoplande er fastlagt af Naturstyrelsen i forbindelse med en generel kortlægning af grundvandsforhold i området i løbet af 2014-2015.

Der er gennemført nitratudvaskningsberegninger inden for 7 vandværkers indvindingsoplande for året 2014 ved benyttelse af Conterra's beregningsprogram. Beregningerne er udført på baggrund af landbrugets indberettede gødningsforbrug for 2014.

Indvindingsoplandene og de beregnede nitratudvaskninger er vist på Figur 2.

Udvaskningsberegningerne viser, at der er stor variation i udvaskningen af nitrat inden for det enkelte indvindingsopland.

Ved den kommende indsatsplanlægning vil det kunne fremgå af planen, at der fremover må træffes aftaler om begrænsning i anvendelsen af kvælstofgødninger og evt. pesticider.

## **Skive Kommunes interesser**

Skive Kommune har interesse i, at en kommende jordfordeling inddrager den bestående viden om behovet for grundvandsbeskyttelse for om muligt at opnå en hensigtsmæssig jordfordeling, der vil kunne inddrage og lette en fremtidig gennemførelse af en grundvandsbeskyttelse.

## **Skive Vands interesser**

En fremtidig kildeplads.

## **Øvrige vandværkers interesser**

Indgår i den kommende Indsatsplanlægning.

I table 4 er angivet den beregnede nitratudvaskning i mg NO<sub>3</sub>/liter for Vandværkers indvindingsoplande fordelt på hele oplandet og for landbrugsarealet specifikt inden for oplandet. Der er benyttet tal for gødningsforbrug i 2014.

Tabel 2 Skitse-mæssige reduktionsmål for udvaskning af nitrat angivet i kg N. Reduktionsmålet er ikke endeligt fastlagt, men vil blive nærmere afklaret i forbindelse med udarbejdelsen af en kommende indsatsplan for hele Ørslevkloster området.

Vandværk	Landbrugsareal i ha Inden for indvindingsoplande	Reduktionsmål i kg N (max. 50 mg NO <sub>3</sub> /l)
Ørslevkloster Vandværk	315,40	5.111
Lundø Nordre Vandværk I/S	45,71	1.655
Lundø By's Vandværk - Vest	36,81	1.385
Lundø By's Vandværk - Øst	38,60	348
Højslev Kirkeby Vandværk A.m.b.a	184,35	0
Halskov Vandværk I/S	141,68	2.416
Baadsgaards Marks Vandværk A.M.B.A.	86,66	1.021
Stårup Vandværk I/S	53,85	961
Sum	903,06	12.897

Figur 2. Neden for er der for hvert vandværks indvindingsopland vist beregnet nitratudvaskning (mg NO<sub>3</sub>/liter) beregnet ud fra nettonedbør og kvælstofudvaskning (N) for året 2014..










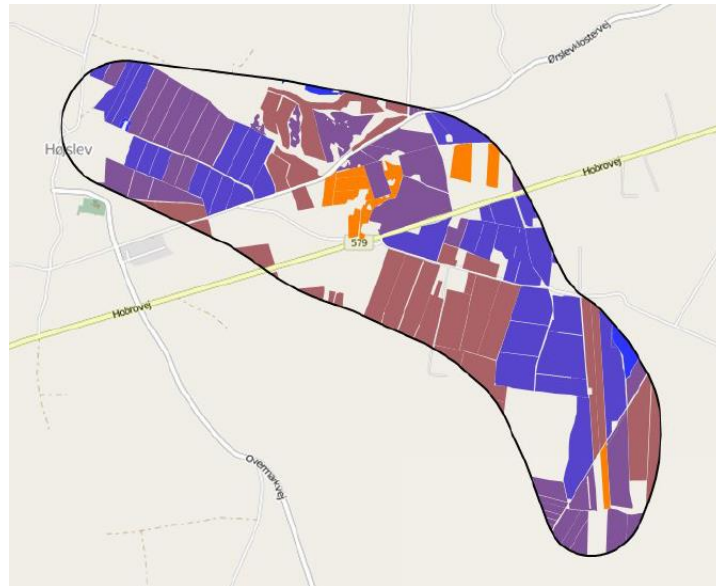


Højslev Kirkeby  
Vandværk A.m.b.a

Landbrugsareal i ha

184,35



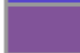


	<b>NO3</b>
	10 - 24
	24 - 44
	44 - 66
	66 - 104
	104 - 149

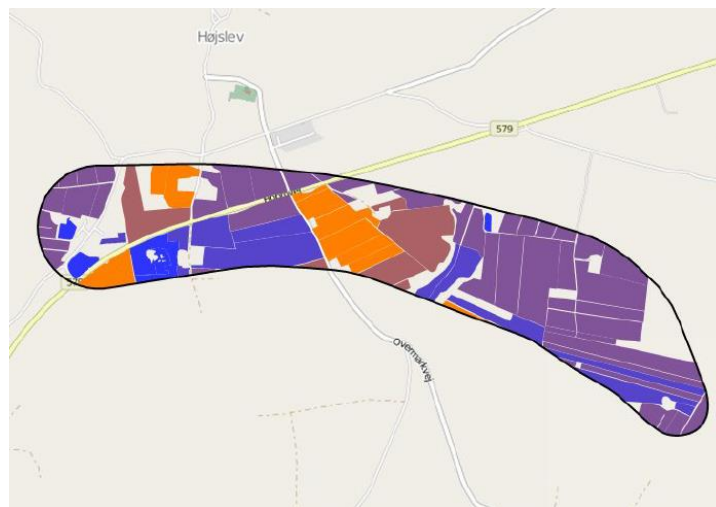


Halskov Vandværk I/S

Landbrugsareal i ha






141,68

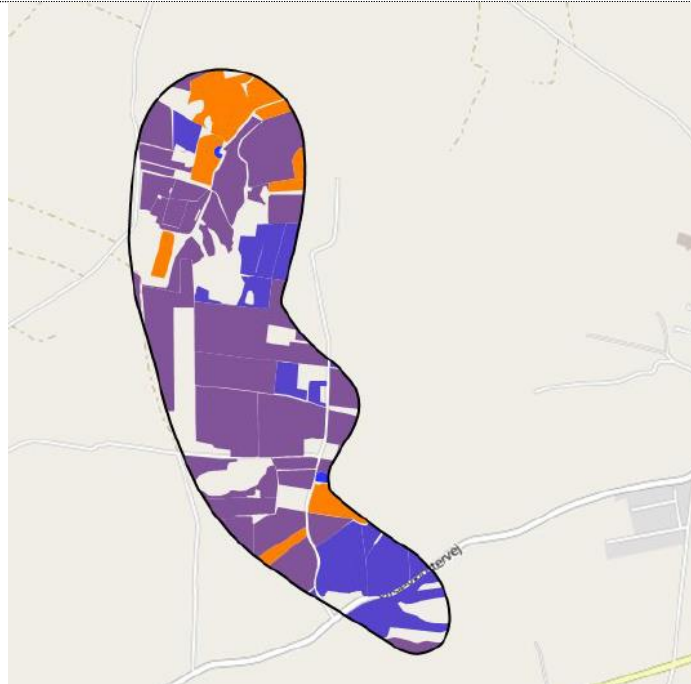
	<b>NO3</b>
	7 - 24
	24 - 61
	61 - 81
	81 - 103
	103 - 171



Baadsgaards Marks  
Vandværk A.M.B.A.






Landbrugsareal i ha  
86,66

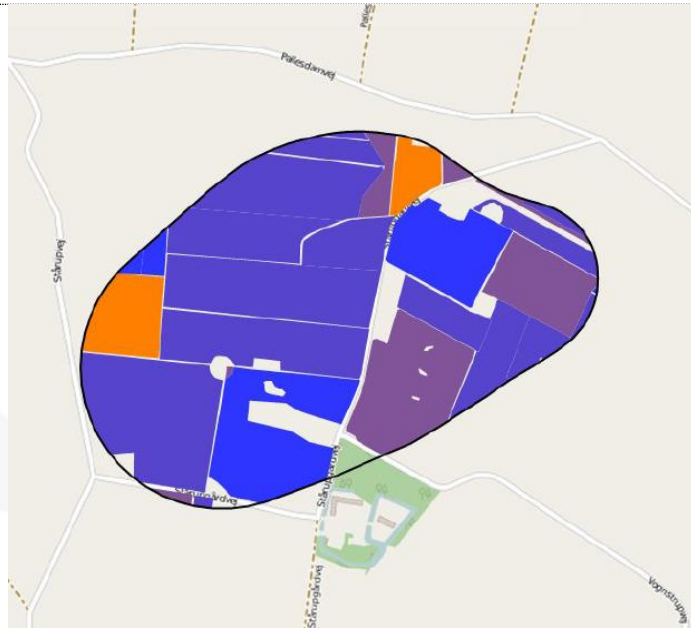
	<b>NO3</b>
	5 - 24
	24 - 51
	51 - 79
	79 - 110
	110 - 168



Stårup Vandværk I/S

Landbrugsareal i ha  
53,85

	<b>NO3</b>
	19 - 44
	44 - 67
	67 - 129
	129 - 179
	179 - 216





Figur 3 Prioritering af beskyttelsesbehov inden for Ørslevkloster Vandværks indvindingsopland.

Mapinfo-tab filer :

- GR-Oplande\_juli 2016

Tabel 4 I tabellen er angivet den beregnede nitratudvaskning i mg NO<sub>3</sub>/liter for Vandværkers indvindingsoplande fordelt på hele oplandet og for landbrugsarealet specifikt inden for oplandet. Der er benyttet tal for gødningsforbrug i 2014.

Ident	Navn	Prioritet	Område	Landbrug	Indvindingsoplandets Areal i ha
			mg NO <sub>3</sub> /liter	mg NO <sub>3</sub> /liter	
V02-62587	Baadsgaards Marks Vandværk A.M.B.A.		60	73	115,1
V02-62580	Halskov Vandværk I/S		65	75	178,37
V02-62575	Højslev Kirkeby Vandværk A.m.b.a		47	60	275,25
V02-62579	Lundø By's Vandværk - øst		57	75	57,84
V02-62579	Lundø By's Vandværk - Vest		83	99	46,83
V02-62573	Lundø Nordre Vandværk I/S		81	100	63,05
V02-62581	Stårup Vandværk I/S		67	72	60,19
V01-62571	Ørslevkloster Vandværk		64	77	412,53
Sum					1209,16

## Appendiks F – Registrering af borgergrupper og projekter i Nordfjends

Gruppenavn	Tilknytning	Kontaktperson	Projektaktiviteter
Hald Borgerforening	Hald	Olav Nørgaard (lille arbejdsgruppe under foreningen på tværs af projekter og aktører) Fælledvej 17, Hald 7840 Højslev www.haldborgerforening.dk	<b>Vardernes Land'</b> - ansøgning om tilskud fra Landbypuljen. Opførelse af fem store varder i Nordfjends, som skal markerer og sammenbinde området (kunstværkrute).
Hald områdefornyelse, arbejdsgruppe	Hald	Olav Nørgaard samt projektleder Camilla Bang fra Plan-afd.	<b>Hald Områdefornyelse</b> ; nyt forsamlingshus, forskønnelse af hovedgadeforløbet og nyt bytorv
Oplevelsesklynge Nordfjends	Nøgleaktiviteter Nordfjends: Ørslevkloster, Staarup Hovedgaard, Bryghus, Cafe Sevillas	Hanne Torp fra Erhverv & Udvikling. Andre involverede er bl.a. Sanne fra Cafe Savillas, Refugiet Ørslev Kloster, lokale turismeerhvervsaktører, Skiveegnens Erhvervs- og Turistcenter, Hald Bøgerforening	<b>Oplevelsesklynge Nordfjends</b> Udvikling af Oplevelsesklynge Nordfjends. I området står og går man sammen om at producere relevante og interessante produkter og oplevelser til turisterne. Ørslev Kloster som kerne for et strategisk udgangspunkt i processen. Herunder også <b>Vardernes Land</b>
Ørslevkloster by gruppen	Ørslevkloster by	Sven Aage Hansen Ørslevklostervej 215 7840 Højslev Mail: SAH@bang-olufsen.dk	Udvikling af lokalområdet med skolen i Ørslevkloster som omdrejningspunkt. (Øge adgang, skabe sammenhæng, åbne op og gøre aktivt)
Ørslev Kloster	Ørslevkloster	Ørslev Kloster; Janne og Gerry Keyes	<b>Regenerering af natur- og kulturressorcer ved Ørslev Kloster</b> Natur- og kulturformidling, naturaktiviteter, etablering af oaser, udflugtsmål og væresteder i det grønne
Kulturpolitik- gruppe	Hele kommunen	En lille borgerflok fra forskellige steder i kommunen er udpeget til kultur-ambassadører	Muligheder og udfordringer er diskuteret på workshops, møder m.v. på et overordnet plan.
Kultursamarbejdet Midt-Vest	Midt-Vest	Janne fra Ørslev Kloster er med i bestyrelsen	P.t. arbejdes der med off-road projekter på nordfjends i forbindelse med Århus 2017. Klosteret har f.eks. et landart-kunst-projekt med i samarbejde med Det Kgl. Kunstakademi, Billedhuggerskolen.
Sti-gruppe Højslev Kirkeby	Højslev Kirkeby-Hald	Dorrit, Elma og Linda	Forslag til sti-projekt omkring Højslev Kirkeby (med udspring fra Højslev Kirkeby)
Den Blå Zone	I og omkring Virksund	Berit Brunsgaard fra Erhverv & Udvikling. LAG Skive-Viborg	<b>Den Blå Zone</b> Forbindelse mellem Virksund Havn og Ørslevkloster Sø. Træsti ved søen.
Landsbyudvalget - område 1	Fjends (område 1)	Sofie Ambæk sofie@beckaa.dk, borgerrepræsentant for område 1	<b>Skive Kommunes Landsbyudvalg</b> skal gennem sit virke bidrage til såvel at igangsætte som understøtte udviklingstiltag i Skive Kommunes landsbyer og landområder - med fokus på, at der sker en udvikling overalt i kommunen og med respekt for at der er forskellige kulturer og forskellige styrker i de enkelte lokalområder.
Vandet Der Samler' Skive-Viborg arbejdsgrupper	Hjarbæk Fjord og Lovns Bredning	LAG Skive-Viborg	<b>Stedbundne ressorcer ved Hjarbæk Fjord og Lovns Bredning - Vandet der Samler.</b> Planlægning og gennemførelse af udviklingsaktiviteter, der kan samle og udvikle vand- og kystnær naturressorcer til glæde for beboerne i området, erhvervslivet, turister m.f. Synliggørelse og udnyttelse. Stiforbindelser, bådtransport, shelters...
Trolderuterne	På tværs af kommunegrænser		<b>Trolderuterne</b> Stiruter i børnehøjde. Start-rute-punkter
Fjends fond	Nordfjends/ Fjends	Sussi Hørup Drivvejen 6b, Lundø 7840 Højslev	Der arbejdes på at få oprettet en fælles fond.

## Appendiks G – Kulturhistoriske landskabsovervejelser

Overordnet set, ser det ud til, at mange af de tiltag man kan komme på for at bringe et område i mere attraktiv stand, langt hen ad vejen synes at indeholde et bevidst eller ubevidst ønske om at genskabe noget af det "tabte" og genvinde et forhold til det landskab, der omgiver folk i deres hverdag.

Hvis man kan lykkes med dette uden samtidig at sætte udviklingen i stå og stivne landskabet i et kunstigt skabt øjebliksbillede, vil man have gode chancer for at slå flere fluer med et smæk; gavne befolkningens lyst til at bosætte sig (og blive boende) samt gavne forståelsen for de kulturhistoriske spor i landskabet og menneskers behov for at føle sig som en del af noget større.

Når det gælder Nordfjends-området er der rigtig mange arkæologiske spor og kulturhistorie til stede i landskabet, som stadig kan identificeres. Der er nok at vælge imellem til forskellige tiltag, der skal gøre området mere attraktivt.

Langt hen ad vejen drejer det sig om at gøre det synligt for folk, hvad det er for kvaliteter, der findes omkring dem, og få formidlet den historie der ligger bag.

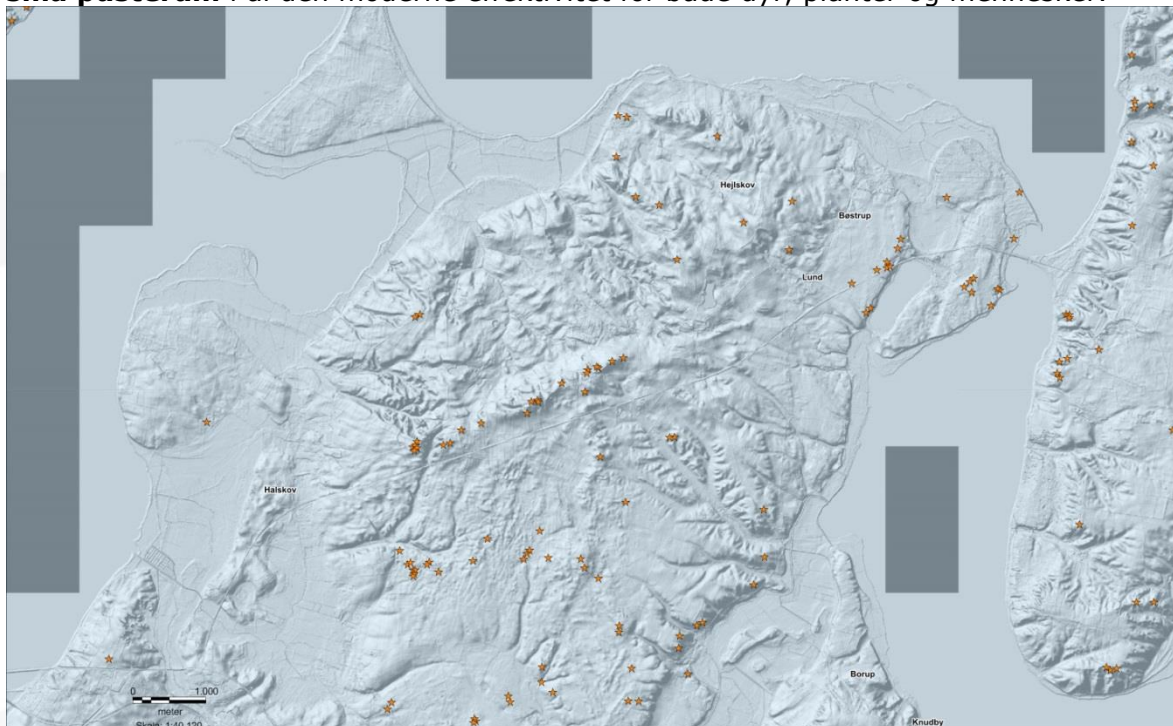
### Landskabsbånd på Nordfjends.

Idéen med at ville etablere landskabsbånd, med grønne korridorer til gavn for dyr og planteliv, kan helt sikkert også drage nytte af et øget kendskab til de kulturhistoriske spor, der findes i landskabet.

En række eksempler på dette tager udgangspunkt i det projektarbejde, der allerede er sat i gang i området:

- Fine bevarede bånd af gravhøje, der ligger på højtliggende steder, så de har været synlige langt omkring. Bronzealderhøje, som der typisk er tale om, ligger flot og højt, og de kan ses på lang afstand, og står man oppe på dem, kan man selv se langt.

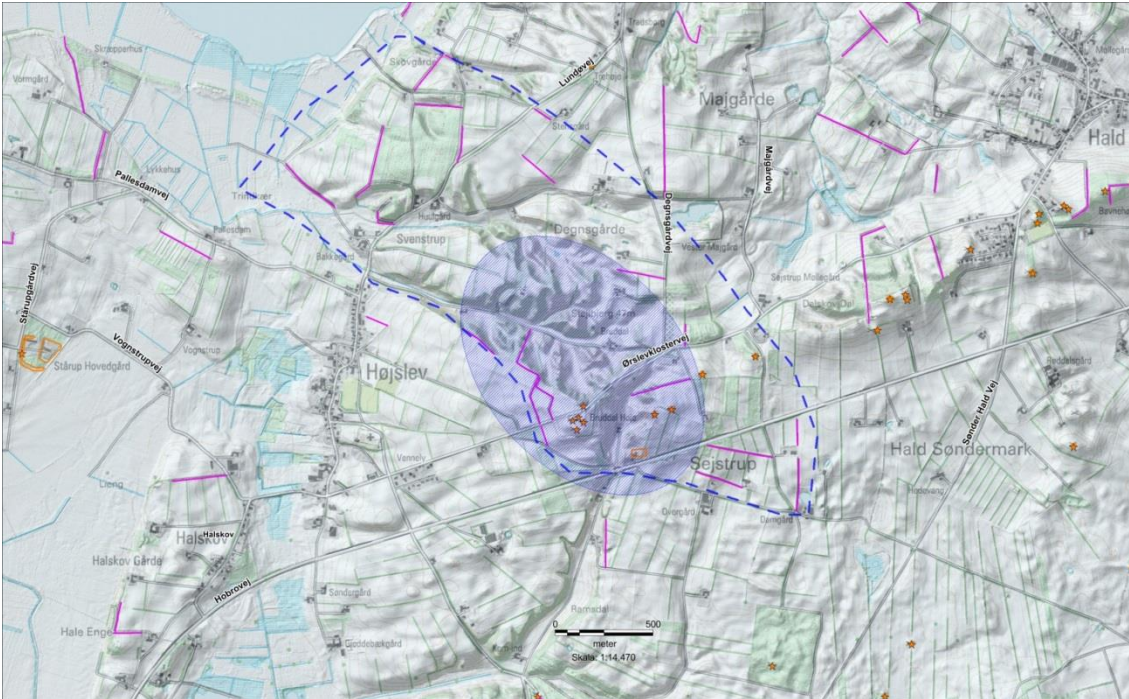
De mest markante af højene er typisk allerede fredede, men ved at beskytte et areal lidt længere ud end bare til højfoden, vinder vi både kulturhistorisk og i forhold til de naturværdier man ønsker at fremme – i et intensivt udnyttet landbrugsområde, bliver højenes eksistens **små pusterum** i al den moderne effektivitet for både dyr, planter og mennesker.



Figur: 1 Bånd af gravhøje i landskabet







Figur: 3 Bruddal høje og diger i det kuperede landskab.

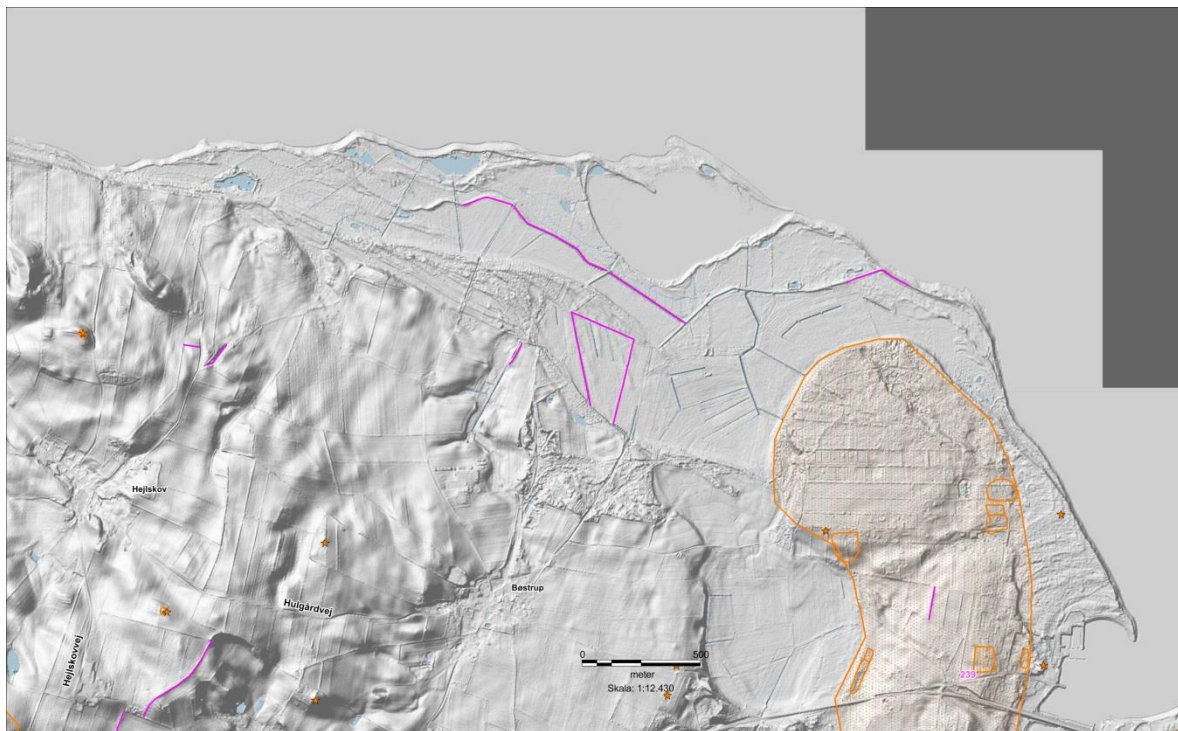
Bruddal højene og det landskab de ligger i har været så markant at det allerede i 1815 er blevet registreret ved en opmåling.

Det er næsten samme problematik, der gælder for **område 4 Nordfjends- Natur og vandmiljø**, Hvor vandløbet og dets omgivelser vil vinde ved en frilægning i det kuperede terræn. Også her kan landskabsbåndet med fordel udstrækkes til at omfatte store dele af det kuperede bæk-leje.



Figur: 4 Hald Bæk i kuperet terræn, relief.

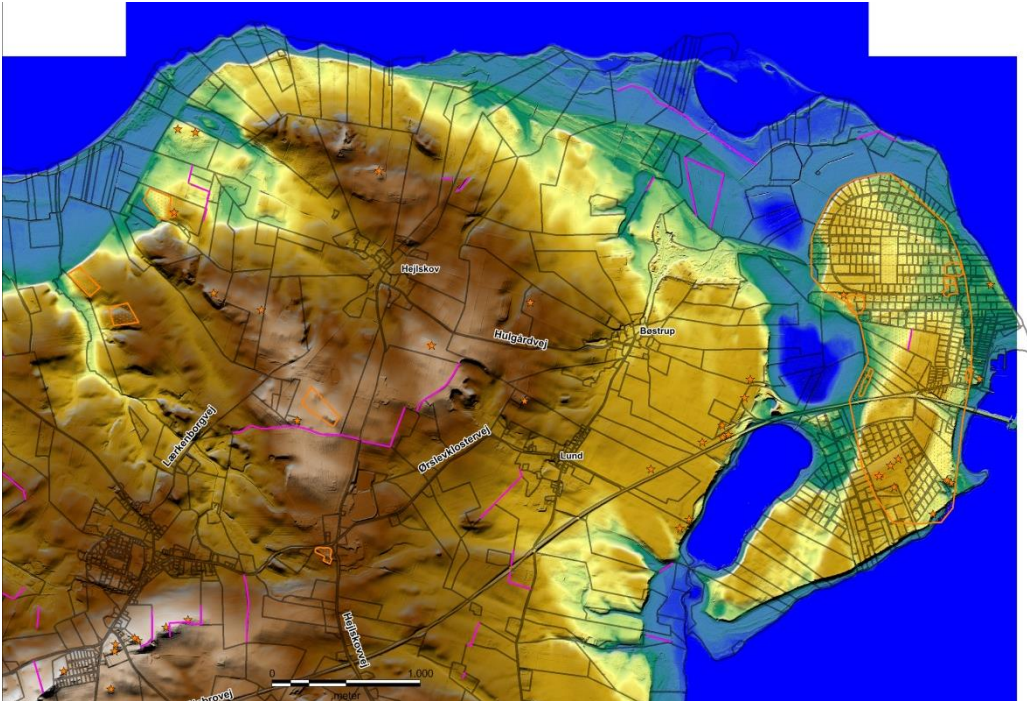
For **område 2 Nordfjends- Natur og vandmiljø** langs fjorden giver det naturligvis bedst mening, hvis området knyttes sammen med **område 3**. Adgangen til kysten er af helt essentiel værdi for områdets beboere. Det er efterspurgt natur og det kræver adgangsmuligheder for at kunne opleves som en attraktion/en aktiv værdi.



Figur: 5 Fredede diger og strandvolde, relief.

Et kig på de ældste opmålinger (fra udskiftningstiden) af udstykningen af strandene viser, at disse områder også har indgået i jordfordelingen tidligere. Ved etablering af adgangsmuligheder ned til fjordområdet og stien langs fjorden, vil det være en fordel at udnytte nogle af de gamle skelmarkeringer, mælkeveje, o.l., da disse, ved at få tildelt en ny funktion eller ved at genskabe den gamle, opnår en bedre bevaringsmulighed.

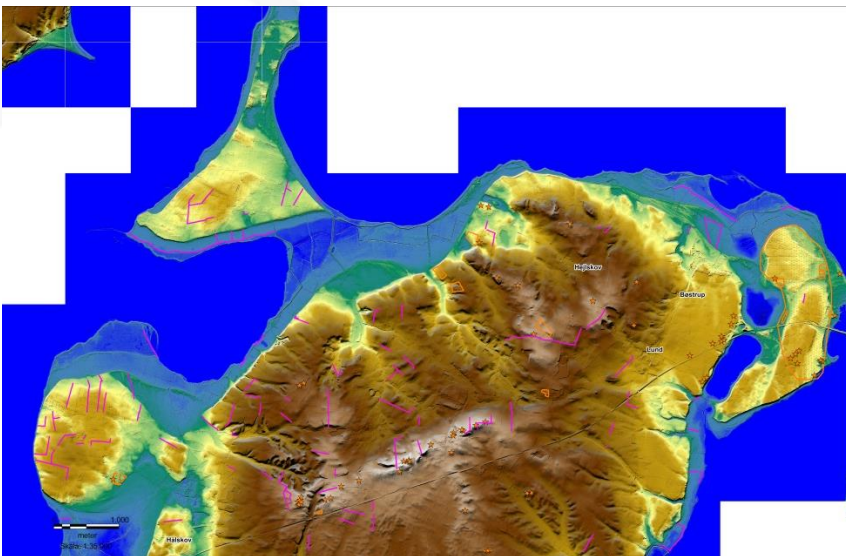
Det er desuden væsentligt for en sti langs fjorden, at man ikke kun kan komme til den "i enderne" – det er en stor værdi, hvis hele det lange forløb etableres, så det kan benyttes udbrudt, men det fremmer uden tvivl benyttelsen af stien, at der gives flere adgangsveje undervejs, så strækningen kan tages i mindre bidder også.



Figur: 6 Virksund-øen, kulørt relief

Den betydning Ørslevkloster sø og en genoprettelse af Torsholm sø og Nørre sø kan få for forståelsen af landskabet bliver særlig tydelig, når man kigger på et kortudsnit i kulørt relief. De blå og grønne områder er næsten identiske med det niveau stenalderhavet havde på sit højeste. De tre søer tydeliggør, at Virksund og sommerhusområdet i stenalderen udgjorde en ø, som fortsat i dag er rig på fund fra netop den periode.

Dette fænomen gælder flere steder i Nordfjends, øerne Stårup, og Lundø træder tydeligt frem på det kulørte reliefkort, og kunne sagtens bære at blive formidlet mere.



Figur: 7 De forsvundne øer, kulørt relief.

Et oversigtsfoto over Nordfjends-området med markering af de beskyttede/fredede diger viser, at der findes områder, hvor der har været særligt gode bevaringsforhold for denne gruppe af kulturhistoriske levn. Det er væsentligt, at man er opmærksom på dette f.eks. ved en ny jordfordelings-kampagne. Umiddelbart er der områder med væsentlige grupper af bevarede diger i området omkring Stårup, på den sydlige del af Lundø samt i området omkring Bruddal og nordøst herfor.



Figur: 8 Diger og stjerneudstyknings

Men hvad der er derudover er værd at lægge mærke til, er de ualmindeligt velbevarede stjerneudstyknings. Tydeligst omkring Bøstrup og Hejlskov



Figur: 9 Kortudsnit med den bevarede stjerneudstykningsmarkeringer.

Tilsvarende stjerneudstykningsmarkeringer findes, dog knapt så velbevarede, ved Lund og Hald.

De er sjældne og risikerer at forsvinde eller udviskes, hvis en ny jordfordeling ikke er opmærksomhed rettet på dette.

Ud over disse eksempler, hvor der er taget udgangspunkt i de elementer, man allerede har fundet frem til ved borgermøder m.m. vil der kunne skabes megen opmærksomhed på et væld af historiske nedslagspunkter ved udarbejdelse af informationstavler i landskabet ved stier og udsigtspunkter.

Et oversigtskort med markering af sådanne gode steder, kan udarbejdes senere, med inddragelse af viden fra de historiske arkiver, forhistoriske arkæologer samt undertegnede.

20.01.2016

Museumsinspektør Turi Thomsen, med ansvar for middelalder og nyere tid.