

Collective Impact

Vejle



20. januar 2016



Jordfordeling



Procesplan for gennemførelse af multifunktionel jordfordeling

Indholdsfortegnelse

Indledning.....	3
Potentialer.....	4
Bedriftsøkonomi.....	5
Miljø.....	6
Natur.....	7
Rekreativ anvendelse.....	8
Landdistriktsudvikling.....	9
Projektområdet.....	10
Afgrænsning.....	11
Interessenterne.....	12
Lodsejere.....	12
Øvrige lokale aktører.....	13
Kommunale forvaltninger.....	14
Politiske udvalg.....	14
Plan for gennemførelsesfasen.....	15
Bilagsoversigt.....	19



Jordfordeling



Indledning

Vejle Kommune vil med denne beskrivelse forsøge at belyse hvilke potentialer, der er for en multifunktionel jordfordeling i projektområdet. Vi vil beskrive, hvordan processen gribes an og hvordan det sikres, at de relevante interessenter i området inddrages, og hvordan der sikres politisk opbakning samt både prioriteringsrum og beslutningseffektivitet i processen.

Udviklingsprocessen i dette projekt, både den indledende fase og selve planlægningsfasen, har været lidt af et eksperiment, forstået på den måde, at der ikke fra starten lå et fastlagt opdrag eller projekt. Projektudviklingen har derfor været med en helt åben kommunal tilgang til, at projektet generelt skal tilgodese erhvers- og samfundsinteresser i det valgte område i videst muligt omfang, og området er valgt ud fra at alt skal kunne bringes i spil.

Ved den endelige fastlæggelse af projektområdet og de inkluderede delprojekter har vores ledetråd været, at vi har lagt vægt på realisérbarheden i mange af delprojekterne. Hertil er der gennem ide-processen med interessenterne kommet en række nye delprojekter, hvoraf en del har været mere ide-betonede. Men der er kun få af delprojekterne, som er afhængig af enkelt-lodsejere for at kunne realiseres. Det betyder, at det samlede 'Collective Impact'-projekt i Vejle er robust i forhold til realisering af gevinster, og at sandsynligheden for succes dermed er stor.

I vores tilgang til interessenterne har det været vores klare prioritering, først at snakke med landbruget og lodsejerne, da det er dem, der kan have noget 'i klemme' i forhold til levebrød og ejendomsret. Først derefter har vi kontaktet brugerne og de grønne interessenter, som ikke sætter jord i spil, men bidrager til at optimere arealanvendelsen for samfundet.

Denne fremgangsmåde er en del af Vejle Kommunes mangeårige tradition for en konstruktiv dialog mellem landbrug, kommunen og de grønne organisationer (jf. Odderbæk-projektet). På denne måde har vi gennem kommunens seneste ni år gennemført frivillige projekter indenfor natur- og friluftsområdet for over 100 mio. kr. På baggrund af denne tradition mener vi, at sandsynligheden for succes er stor.

Til sidst skal nævnes, at timingen og den multifunktionelle tilgang i jordfordelingsprojektet overhovedet ikke kunne være bedre for Vejle Kommune. Gennem de seneste tre år har vi således arbejdet med en 'Erhvervs- og udviklingsstrategi for Vejle Ådal – Vejle Fjord' i tæt dialog med interessenter indenfor landbrug, skovbrug, dambrug, turisme, øvrige erhverv, kulturhistorie samt natur- og friluftorganisationer. Tilgangen og principperne i strategien er - helt tilsvarende som i Collective Impact - at gå i dialog, at arbejde med mange samtidige funktioner, og at skabe synergi mellem disse. Og netop nu – på et møde d. 27.1.2016 – forventes Vejle Byråd at godkende strategien.

Så kommunen skulle være helt klar til at sætte handling bag ordene i den nye erhvervs- og udviklingsstrategi – hvilket i høj grad kan blive hjulpet på vej af jordfordelingen under Collective Impact!



Jordfordeling



Potentialer

Det projektområde, Vejle Kommune har udvalgt, er karakteriseret ved at indeholde en lang række åbne potentialer, som kan bringes i spil. Der er ikke på forhånd prioritet hvilke samfundsrelaterede potentialer, der er de vigtigste, idet denne prioritering sker gennem den politiske proces i projektfasen. Der har derfor været og vil også fremadrettet være gode muligheder for interessenterne til at byde ind med forslag og påvirke den endelige prioritering af hvilke potentialer, der skal forfølges. Det har dog været en underliggende præmis for Vejle Kommune at potentialer for jordbrugserhvervet vægtes højt med baggrund i det pres erhvervet oplever på grænsen mellem by og land i Vejle Kommune.

For en række af de potentialer, der beskrives her er Vejle Kommune gået i gang med at beskrive delprojekter, der kan indgå med henblik på at realisere potentialerne. Eksempler på disse fremgår af bilag 1, der er et idékatalog med en lang række af de vigtigste indsatser, som Vejle Kommune på nuværende tidspunkt forventer skal prioriteres og skitseres yderligere i projektfasen med henblik på gennemførelse i jordfordelingsprojektet – under forudsætning af at indsatserne kan finansieres.

I det følgende gennemgås potentialerne for området inden for hvert af de fem områder, hvortil der er knyttet forskerekspertise. Der fokuseres på de potentialer, der vurderes at have størst mulig drifts- og samfundsmæssig gevinst, og som vi vurderer, har størst sandsynlighed for realisering gennem jordfordelingen.

Overordnet kan potentialerne for Vejle Kommunes projekt inddeles under følgende overskrifter:

1. Rationalisering af arealdrift inden for jordbrugserhvervene
 - 2a. Miljøbeskyttelse og klimasikring
 - 2b. Landsbyudvikling, bosætning og fællesskaber
 - 2c. Rekreative oplevelsesmuligheder, herunder kulturhistorie og formidling
 - 2d. Naturbeskyttelse og rationel naturpleje

Det ene hovedfokus i projektet vil således være en styrkelse af jordbrugserhvervene ved at skabe en mere rationel produktion/drift i landbruget/skovbruget gennem forbedret arrondering af driftsarealerne. Interessen blandt udvalgte landmænd indikerer, at dette potentiale i praksis vil blive realiseret i relativt stort omfang.

Det andet hovedfokus rummer en bred vifte af andre samfundsmæssige potentialer, som realiseres i det omfang, de kan indgå som synergier til den driftsorienterede jordfordeling, eller der kan tilvejebringes privat og offentlig finansiering til konkrete projekter.

Bedre klimasikring og forbedringer af vandmiljøet kan kombineres i en række projekter.

Naturpleje og øget biodiversitet kan fremmes ved at indtænke det i jordfordelingen sammen med netop de jordbrugere, som har interesse for det.

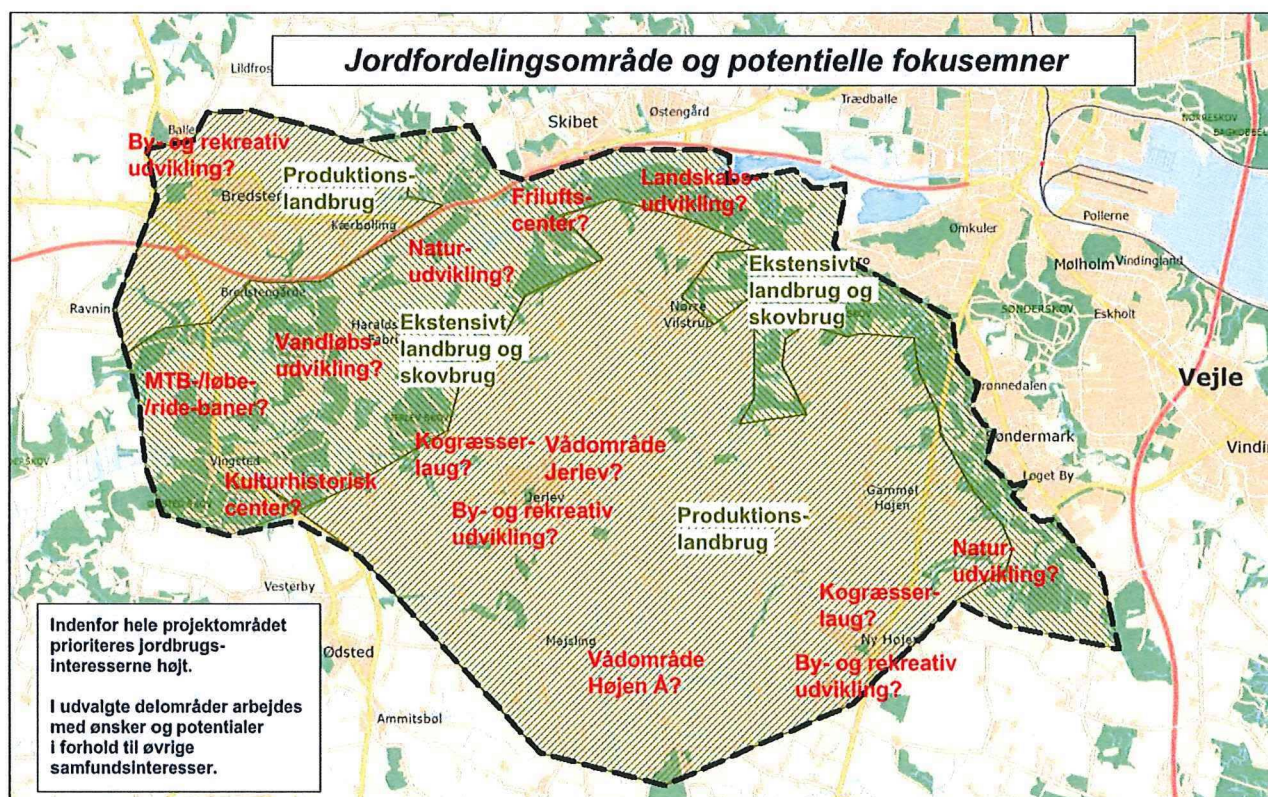


Jordfordeling

problemrevet
 samfundsmæssige
 udfordringer
 fælles agenda
 varig
 forandring
 arbejdsform
**Collective
Impact**

Bosætningen kan styrkes i landdistrikterne, både gennem den direkte kommunale indsats og gennem nye aktiviteter i landsbyfællesskaberne. Ved samtidig at udvikle nye rekreative oplevelsesmuligheder, herunder formidling og kulturhistorie, gøres både landdistrikter og Vejle by mere attraktive for borgere og besøgende.

Kortet herunder angiver et foreløbigt eksempel på hvordan de jordbrugsrelaterede potentialer forfølges bredt geografisk sammen med de samfundsmæssige synergigevinster, der kan kobles på her, mens de meget stedspecifikke samfundsrelaterede projekter forfølges i konkrete områder.



Vejle Kommune forventer, at kunne opdrive flere potentialer og præcisere de eksisterende som beskrives i de følgende afsnit yderligere med hjælp fra de tilknyttede forskere. Processen herfor beskrives i det sidste afsnit med planen for gennemførelsesfasen.

Bedriftsøkonomi

Potentialet for at forbedre bedriftsøkonomien inden for jordbrugserhvervene er bærende for projektet. Det traditionelle jordbrug er udfordret på grund af kommuneplanlægning og arronderingen af arealerne i området. Der tænkes i denne henseende både på produktionslandbrug, skovbrug og dambrug

Vejle Kommune ser følgende overordnede væsentlige potentialer for jordbrugserhvervet i projektområdet.



Jordfordeling



En lang række af de store produktionslandbrug herunder især husdyrbrug har arealer, der ligger spredt over større afstande. Det er et primært mål at tilgodese disse produktioner i jordfordelingen, så arealdriften samles bedre omkring ejendommene og transportomkostninger reduceres.

Flere af både de store og de lidt mindre jordbrugsvirksomheder har mindre skovarealer og ekstensivt drevne og afgræssede landbrugsarealer med produktionsmæssig værdi. Flere af disse virksomheder ser fordele i, at samle arealerne i større enheder med henblik på at rationalisere skovdrift og afgræsning af landbrugsarealerne, som alternativ til afhændelse.

Der er således også lodsejere, der har specialiseret sig eller ønsker at specialisere sig i naturpleje af ekstensive arealer. Dette skal så vidt muligt understøttes ved jordfordelingen, idet det udover et driftsøkonomisk potentiale også realiserer natur- og miljøhensyn i området.



Miljø

Den ene del af de miljømæssige potentialer knytter sig til den generelle optimering af den jordbrugsmæssige arealdrift. Derved er der mulighed for at reducere jordbrugernes transportbehov, og det miljømæssige potentiale ligger i en reduktion af udledningen af drivhusgasser og miljøfremmede stoffer i brændstoffet. Samtidig ligger der et potentiale i en bedre fordeling af husdyrgødningen, som kan medføre en mindre udvaskning af kvælstof og fosfor til vandmiljøet.

Den anden del af de miljømæssige potentialer ligger i de enkeltprojekter, der målrettes et eller flere miljøforhold. Der planlægges således etableret to vådområder i området med henblik på kvælstoffjernelse, hvoraf der er givet finansieringstilsagn til realisering af det ene og til forundersøgelse af det andet. Det ene vådområde ligger i oplandet til Natura2000-området Højen Ådal. I forbindelse med vådområdeprojektet arbejdes på et tillægsprojekt i samarbejde med Aarhus Universitet, som skal belyse hvordan den medfølgende fosforproblematik kan undgås og evt. anvendes som demoprojekt på nationalt plan.



Jordfordeling



I forbindelse med vådområderne vil det blive indtænkt, i hvilket omfang de kan være med til at øge Vejles resiliens overfor oversvømmelser, ved at der i spidsbelastningsperioder kan tilbageholdes ekstra vandmængder. De seneste års store regnvandshændelser har således givet anledning til alvorlige oversvømmelser i Vejle midtby. Der vil derfor være potentiale i andre delprojekter, der fokuserer på de klimamæssige perspektiver ift. Vejle by.

På en strækning af Vejle Å arbejdes der desuden med potentialet for at udvikle vandløbskvaliteten og forbedre levestederne for åens naturlige bestand af fisk, dyr og planter, samtidig med at der skabes faunapassage. På samme strækning kan den rekreative anvendelse forbedres indenfor samme projektramme.

Endelig vil der kunne arbejdes med beskyttelse og forbedring af de små vandløb indenfor projektområdet, både ift. forbedring af gydeforhold, beskyttelse af kildevæld osv.

Sikring af grundvandsressourcen er aktuelt i hvert fald et enkelt sted i projektområdet, nemlig ved Bredsten. Kildepladsen trækker på grundvand under byen, hvilket samtidig betyder, at en del af byudviklingen er gået i stå. Begge dele kan løses ved at sikre jord til en ny kildeplads gennem jordfordelingen.

Natur

Vejle og Højen ådale inkl. skræntarealerne rummer store naturværdier. Men der er potentiale for endnu større biodiversitet ved at benytte og kombinere en række forskellige tiltag og indsatser. Der er især brug for at skabe sammenhæng og volumen for den lysåbne natur, men også for skovarealerne.

Det kan gøres ved at sikre grundlag for den rette arealanvendelse gennem strategiske jordopkøb, jordbytter og opkøb af driftsrettigheder – evt. suppleret med finansiering via crowdfunding eller en andelsforening. Men succesen afhænger af, at der skabes incitament og ejerskab hos interesserede landmænd/dyreholdere i at arbejde med 'naturpleje som driftsgren'. Derfor skal der sikres fornuftig økonomi i driften – hvorfor initiativerne skal samtænkes med økonomisk rationalisering. Dette er specielt åbenlyst for de lysåbne naturarealer.

På disse arealer kan tiltagene suppleres med at aktivere borgere og skabe mulighed for, at man som frivillig kan deltage aktivt i arbejdet med at passe på og pleje naturen. Det kan være i form af kogræsserlaug, som kan organiseres på forskellig vis. I Vejle har vi oprettet adskillige - mange af dem med en landmand som ansvarlig tovholder, hvor laugsmedlemmerne fører til syn med hegn og dyr og får leveret det slagtede kød til efteråret. Det kan også være i form af høslætlaug på helt særlige arealer, som kræver ekstra specifik pleje. Dette er gjort med stor succes på en tidligere tilgroet orkide-eng ved Haraldskær. Der er også lavet eksperimenter med f.eks. 'spejderhø'.

På skovarealerne kan nogle af de ejermæssige tiltag anvendes, men ellers drejer det sig mere om at sikre urørthed eller en minimal grad af indgreb. Dette handler ikke mindst om vidensudveksling om skovens naturværdier, bevidstgørelse og øget dialog mellem skovejere og fagfolk. Det er også typisk i skræntskovene, at man finder de værdifulde kildevæld. Den biologiske mangfoldighed kan øges gennem sikring af biologisk værdifulde kilder, udpegning af en række gamle træer til henfald, gennemgang og udpegning af nøglebiotoper, etablering af græsningsskov, sløjfning af skovgrøfter osv.



Jordfordeling



Vejle Kommune er over en årrække i gang med vidensindsamling om den biologiske mangfoldighed på artsniveau for udvalgte, vigtige arter med henblik på at arbejde så evidensbaseret som muligt. Således har vi i 2014 og 2015 begyndt en overvågning af insekter og andre smådyr på de lysåbne arealer i nogle skove og forventer at målrette denne overvågning i 2016 og frem. Desuden arbejdes i 2015-17 med en intens overvågning af flagermus i tæt samarbejde med DN Vejle. En ny art for Vejle Kommune, frynseflagermus, er fundet i 2015. Endelig er der igangsat en grundig overvågning af rovfugle i skovene, som udføres af DOF. Denne viden vil i videst mulig udstrækning blive omsat til indsatser i forbindelse med delprojekterne, herunder arealhåndteringen.

Rekreativ anvendelse

Det rekreative potentiale i området er meget stort. Der bor en del mennesker i småbyer og landsbyer i og nær området, ligesom mange af borgerne i Vejle by har nem adgang til området. Desuden besøges området af en del ude fra kommende gæster og turister, tiltrukket af bl.a. Vingsted-områdets mange attraktive faciliteter samt Bindeballestien gennem ådalen. Det drejer sig ikke mindst om motionister og sportsfolk indenfor mange sportsgrene og på forskellige niveauer. Området rummer således i forvejen mange muligheder, men med de mange borgere i oplandet og gæster er der potentiale for en endnu større rekreativ anvendelse.

Bindeballestien, der som en rekreativ rygrad fører mange ind gennem området, kan udbygges med flere besøgssteder undervejs. Ved Haraldskær Avlsgård, som er kommunalt ejet, arbejdes der med planer om et friluftscenter, hvor samskabelse mellem mange forskellige brugergrupper tænkes at udgøre fundamentet. Involveringen af lokale foreninger og beboere er allerede godt i gang. Der er meget store perspektiver i projektet, som er beskrevet nærmere i tilhørende bilag.

I tillæg til Vingsted-området en lang række faciliteter arbejdes der med yderligere udviklingsplaner. Vingsted Historiske Værksted og Jernalderlandsbyen ønskes opgraderet til et egentligt kulturhistorisk besøgscenter, hvilket fordrer en supplering af arealerne og friere rammer på de eksisterende. I tilknytning til Vingsted – eller Haraldskær Avlsgård – vil der være potentiale i etablering af et attraktivt 'outdoor'-område for friluftaktiviteter. Konceptet for outdoor-området skal optimere udnyttelsen af arealet til mest mulig rekreativ aktivitet, og det skal designes, så det sikrer, at aktiviteterne sker i områder, der kan tåle brugen, men samtidig skåner følsom natur.

Omkring landsbyerne er der potentiale for en bedre kobling ud i landskabet. Flere af lokalrådene har konkrete planer for nye stier og rekreative oplevelser på overgangen til det åbne land. Der er også potentiale ved at rette opmærksomheden på de eksisterende markveje i jordfordelingen – dels ved at sikre vigtige adgangsveje ud i det åbne land, dels ved at søge at sammenknytte afbrudte markveje, når andre nedlægges. Hvor de kan kombineres med beskyttede diger, minimeres ulemperne for landmanden.

Som nævnt vedr. Vejle Å arbejdes der desuden med potentialet for en bedre rekreativ anvendelse af åen for kanoejlere, lystfiskere m.fl. Eksempelvis er kanoejlerne nødt til at tage kanoerne op af åen ved Haraldskær Fabrik og bære dem ca. ½ km over land på trafikeret vej og cykelsti.



Jordfordeling

problemrevet
samfundsmæssige
udfordringer
fælles agenda
varig
forandring
arbejdsform
Collective
Impact

Landdistriktsudvikling

I landsbyerne kan lokalrådene i mange tilfælde være drivkraften bag forløsnings af potentialerne for mere fællesskab, øget rekreativ anvendelse samt natur- og miljømæssige gevinster. Som nævnt har flere af lokalrådene konkrete planer for nye stier og rekreative oplevelser på overgangen til det åbne land. Nogle lokalråd har planer om kogræsserlaug for at styrke både fællesskabet, de rekreative muligheder og naturoplevelsen. Andre taler om 'byhaver' eller 'blomsterenge' tæt på bebyggelserne. Og de kender vigtigheden af disse aktiviteter for at holde landsbyerne attraktive.



Men det gør det ikke alene. Der er også brug for decideret byudvikling med nye byggegrunde, samt forbedringer af vilkårene for de små erhvervsdrivende i landdistrikterne. Her er samspillet mellem lokalsamfundene og kommunen afgørende – og det er i begge interesser. Derfor har kommunen lagt op til, at der er behov for et eftersyn af udlæggene til byudvikling i kommuneplanen, og af de hertil beregnede kommunale arealer ved de fire lokalsamfund.

Enkelte projekter indeholder særlig mange synergier, som f.eks. muligheden for at kombinere etablering af et vådområde nær Jerlev med byudvikling og rekreativ udbygning indenfor samme lokalitet.

Landsbyerne i området er forholdsvis store og selvbærende med et forholdsvis udviklet foreningsliv. Alligevel har nogle af dem tanker eller planer om at forbedre forbindelserne for bløde trafikanter – det gælder bl.a. mellem Nr. Vilstrup og Skibet samt mellem Højen og Jerlev. Ligeledes er det vigtigt at sikre tilgængelighed fra landsbyerne til et evt. kommende outdoor-område ved ådalen.

Der er mange beskyttede sten og jorddiger i området, som med fordel kan indgå som interessante bindeled i de forbedrede forbindelser mellem lokalsamfundene.



Jordfordeling



Det moderne jordbrugserhverv består ofte af enkeltmandsvirksomheder så der er et stort potentiale ved initiativer, der skaber nye fællesskaber i det åbne land. I et område som det pågældende, hvor der er mange "byboere" i det åbne land, oplever Vejle Kommune ofte, at der er stor værdi i at skabe bedre forståelse mellem borgere og jordbrugserhverv. Mange af de beskrevne tiltag vurderes at have denne effekt.

Projektområdet

Vejle kommunes projektområde udgør ca. 5.800 ha. Området er generelt meget kuperet og veksler mellem primært intensivt drevne landbrugsarealer oven for ådalen, skovdækkede ådalsskrænter og mere ekstensivt drevne landbrugsarealer og naturarealer i ådalen. Området inkluderer de større landsbyer Bredsten, Ny Højen, Jerlev og Nr. Vilstrup samt de mindre landsby samfund Gl. Højen, Mejsling og Kærbølling.

I 2014 udgjorde dyreholdet i området 3.426 dyreenheder (DE) som fordelte sig på svinebrug, malkekvægsbesætninger, en enkelt minkproduktion samt græssende kvæg-, fåre- og gedehold.

Type	DE
Malkekvæg	1.098
Svin	1.930
Ammekvæg m.m.	353
Mink	45

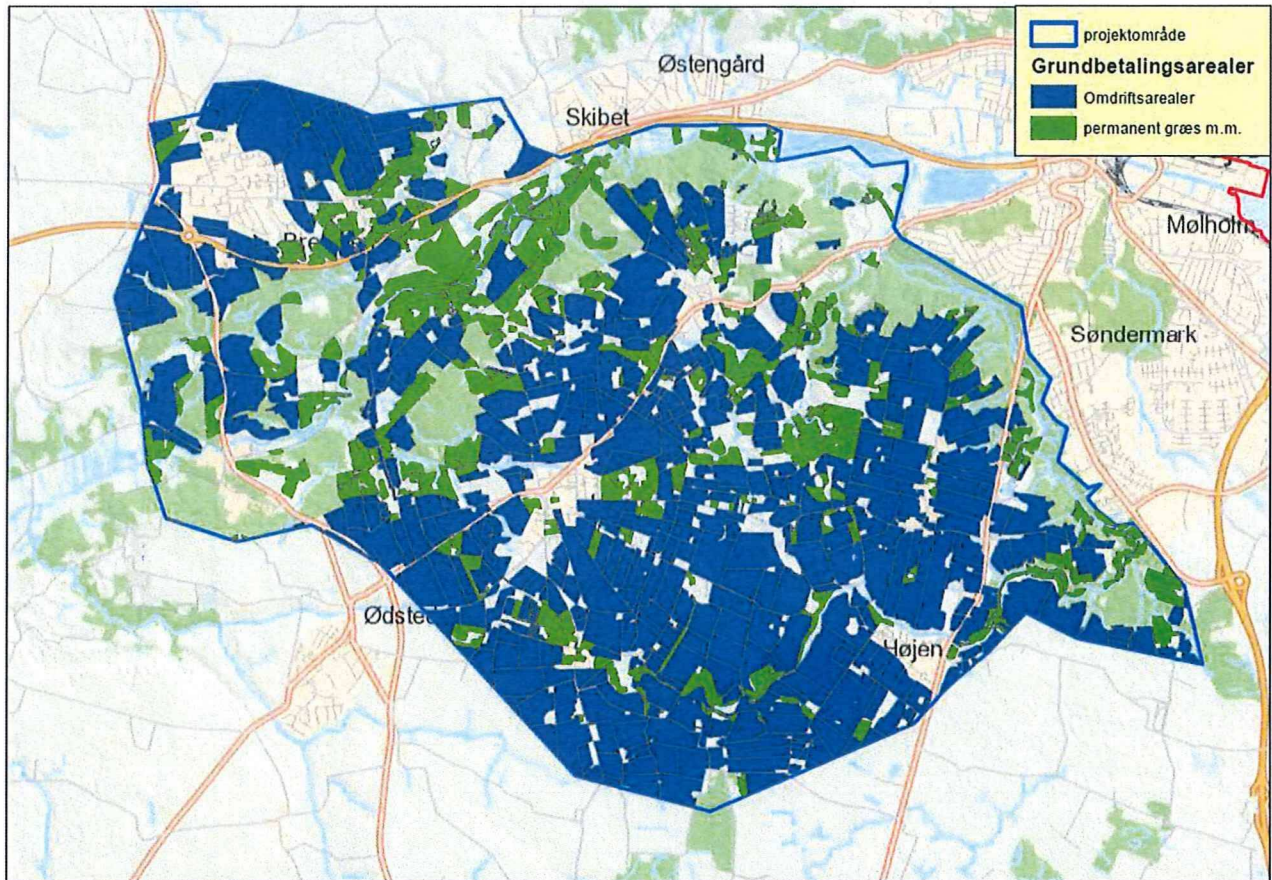
Malkekvægsbesætningerne udgøres af 4 store husdyrbrug på omkring 250 DE, mens svinebrugene varierer mere i størrelse og inkluderer 9 der overstiger 100 DE. De græssende dyrehold fordeler sig forholdsvis jævnt i intervallet 1-50 DE.

Der er i 2014/15 søgt grundbetaling til 3.464 ha jord i området. Kortet herunder angiver en inddeling af disse i omdriftsarealer og landbrugsarealer uden for traditionel omdrift som f.eks. permanente græsarealer. Det giver et godt billede af hvor produktionslandbruget er højt vægtet, og hvor det mere ekstensive jordbrug kan udvikles og ofte i høj grad samtænkes med en lang række samfundsrelaterede formål.



Jordfordeling

problemrevet
 samfundsmæssige
 udfordringer
 fælles agenda
 varig
 forandring
 arbejdsform
**Collective
Impact**



Projektområdet rummer Natura 2000-området Højen Bæk, der dækker 181 ha og ligger som en naturlig afgrænsning mellem det sydvestlige Vejle by og det åbne land.

I hele projektområdet udgør arealet med natur beskyttet efter § 3 i naturbeskyttelsesloven 656 ha fordelt på ca. 480 lokaliteter. Størstedelen af disse ligger som mosaikker i Vejle Ådal og langs områdets vandløb, der afvander til Vejle Å. Derudover er der et betragteligt areal på ca. 1.200 ha skov, der primært er tilknyttet Vejle Ådal og Natura-2000 området Højen Bæk. Med hensyn til ejerskabet af skovene er det meste på private hænder, mens Vejle Kommune ejer en betydelig del og Naturstyrelsen en lille del.

Der ligger flere vandværker med indvindingsoplande i projektområdet, men det vurderes umiddelbart, at det kun er Bredsten Vandværk, der vil kunne have gavn af jordfordelingsprojektet, men her er det gengæld helt oplagt, idet, der arbejdes på at flytte kildepladsen og området omkring Bredsten By er sårbart.

Afgrænsning

Afgrænsningen af området på de 5.800 ha sikrer, at der kan ske en tilstrækkelig stor jordfordeling til at der vil kunne måles effekter for jordbrugserhvervene i en bred sammenhæng på tværs af virksomhedstyper, samtidig med at der er sikkerhed for at kunne opnå stor multifunktionalitet i projektet, idet mange potentielle samfundsrelaterede projekter kan komme i spil. I den henseende er det vigtigt at holde sig for



Jordfordeling



øje, at projektet er baseret på frivillighed for lodsejerne, hvorfor der skal være mulighed for at prioritere indsatserne, hvor der kommer mest jord i spil, så grundlaget for realisering af multifunktionalitet er stort.

Med hensyn til lodsejere kan der afhængig af interessen for deltagelse også ske en afgrænsning. Vejle Kommune lægger op til at prioritere de lodsejerønsker, der forventes at bidrage til forbedring af jordbrugserhvervet eller samfundsmæssige formål. Ønsker fra enkeltlodsejere om jordbytte der hverken tjener et samfundsmæssigt formål eller et driftsøkonomisk formål vil således ikke kunne indgå medmindre det konkrete ønske kan medvirke til at puslespillet går op andet steds, hvor disse parametre er til stede. Lodsejerdelingen er nærmere beskrevet i interessentafsnittet.

Interessenterne

For at sikre involvering af alle relevante interessenter og samtidig skabe mulighed for prioritering og beslutningseffektivitet i processen, vil projektet blive lagt ind under Vejle Kommunes Erhvervs- og Udviklingsstrategi for Vejle Ådal og Vejle Fjord. Det betyder at der er en eksisterende organisering, hvori de primære jordbrugserhverv, øvrige interesseorganisationer og Vejle Kommune indgår. Der er ligeledes oprettet en kommunal styregruppe, med et ben i alle relevante forvaltninger. Styregruppen skal sikre at prioriteringen af målene med jordfordelingen skaber størst mulig samfundsværdi på tværs af interesserne. De interessenter, der indtil nu har været involveret i processen har været positive og er kommet med bidrag til ønsker og potentialer for området. Mange af disse er indskrevet i ide-kataloget i bilag 1. Der vil ske yderligere inddragelse i gennemførelsesfasen med henblik på at skabe bedst muligt grundlag for prioritering af indsatser.



Lodsejere

Vejle Kommune har i forberedelsesfasen haft et indledende møde med formanden for den lokale landboforening samt 6 større lodsejere, der repræsenterer området bredt geografisk og produktionsmæssigt. Alene på baggrund af dette møde vurderedes der at være et stort potentiale for jordfordeling ud fra et produktionsmæssigt perspektiv. Efterfølgende er Vejle Kommune blevet bekræftet i



Jordfordeling



dette ved enkeltsamtaler med andre lodsejere i området. På Baggrund af annoncering af det potentielle projekt i lokalaviser og på hjemmeside er der desuden lodsejere, der selv har henvendt sig for at forhøre om muligheden for at medvirke i projektet.

Ud over de private lodsejere, er det også værd at nævne at Naturstyrelsen har arealer i området og er interesseret i at deltage i jordfordelingen og sidst, men ikke mindst råder Vejle Kommune over mere end 450 ha jord og er derfor i sin egenskab af lodsejer også stærkt interesseret i at deltage i selve jordfordeling for at optimere sine arealressourcer så de bliver til størst mulig gavn for borgerne i Vejle Kommune.

Med baggrund i projektafgrænsningen, har Orbicon lavet et plan-0-kort over området, der inddeler det i 469 selvstændige ejendomme med jordtilhørende over 2 ha. Af disse er der mange med samme ejer, hvorved antallet af lodsejere udgør 341 juridiske enheder. Som udgangspunkt er der 180 ejendomme som har spredte arealer og dette er tilfældet for de fleste af de lidt større lodsejere.

Øvrige lokale aktører

I projektets planlægningsfase har Vejle Kommune taget kontakt til en række lokale interessenter for at afdække og afprøve den lokale interesse i jordfordelingen og i realisering af potentialer og projekter. I bilag 2 findes en oversigt over kontakterne. Disse betragtes indledningsvist som nogle af de vigtigste lokale aktører.

En ny og yderst vigtig lokal aktør bliver den kommende udviklingsbestyrelse for 'Erhvervs- og udviklingsstrategi Vejle Ådal – Vejle Fjord', som forventes vedtaget af Vejle Byråd d. 27. januar 2016. Bestyrelsen kommer til at repræsentere netop de samme interesser (se organisering i bilag 3), som er grundlaget for Collective Impact-projektet, og kommunen vurderer derfor, at den vil være et yderst kompetent forum til både at rådgive om mål og prioriteringer i projektet, samt til at være ambassadør for projektet både indadtil og udadtil. Som beskrevet under 'Plan for gennemførelsesfasen' vil den derfor være en central lokal beslutningsstøtte undervejs.



Ud over udviklingsbestyrelsen – og de involverede jordbrugere – skal her nævnes nogle af de vigtigste lokale aktører. Lokalrådene i de fire involverede landsbyer anses for at være en vigtig drivkraft i realisering



af de indsatser, der er knyttet til hertil såsom byudvikling, rekreativ udvikling med stier og opholdspladser, kogræsserlaug mv. De har den helt lokale viden og kan være centrale ift. aftale med de lokale lodsejere.

I forbindelse med indsatserne indenfor natur, vandmiljø og øvrige rekreativitet vil samarbejdet med de lokale grønne organisationer blive vigtigt, idet de både kan fungere som sparringspartnere og i en vis udstrækning som udførende arbejdskraft på mindre opgaver. Desuden har nogen af dem et godt lodsejerkendskab. Såfremt intentionerne med Haraldskær Avlsgård som 'samskabelses-værksted' føres ud i virkeligheden, vil de grønne organisationer blive en uundværlig del af arbejdet og aktiviteterne. (se ldekatalog i bilag 1).

Vingsted Hotel & Conferencecenter vil blive involveret i aktiviteter i deres nærområde. Det vil ikke mindst være i forbindelse med en evt. realisering af et friluftsnaturområde, som de har stor interesse i, da det vil udvikle aktivitetsmulighederne for deres gæster og deres servicetilbud i det hele taget. Det kan også blive i forbindelse med evt. jordhandler.

Derudover er der to vigtige offentlige institutioner, som ikke er direkte tilknyttet sekretariatet eller en del af Teknik & Miljø-forvaltningen, nemlig Vejle Museerne og Naturstyrelsen Trekantsområdet. Det er stærke spillere både som lodsejere og som finansielle partnere. I forbindelse med Jernalderlandsbyen og Vingsted Historiske Værksted vil de fungere som selvstændige aktører, med hvem koordinationen er yderst vigtig.

Kommunale forvaltninger

Vejle Kommune ejer som nævnt ca. 450 ha jord i projektområdet. Ansvar for de offentlige arealer og bygninger er fordelt på flere forvaltninger. Teknik og Miljøforvaltningen har ansvar og interesse for størstedelen herunder byjord, agerjord, naturarealer, skovarealer m.m.

Kultur- og Fritidsforvaltningen har flere interesser i området, men primært i forbindelse med Vingsted Historiske Værksted under Vejle Museerne.

Politiske udvalg

Projektet kræver et stærkt politisk ophæng. Der skal ske en prioritering af de realiserbare mål, der skal forfølges gennem jordfordelingen og her sikrer den politiske proces at der tages de rette hensyn på tværs af alle interessenter. Samtidig er kommunen en af de største lodsejere i projektområdet og har derudover mulighed for at reservere midler på udvalgsbudgetter til medfinansiering af projekter. Det overordnede projekt ligger i teknik og miljø og projektledelsen refererer primært til Natur- og Miljøudvalget. Derudover sker der orientering af, og samarbejde med primært, Teknisk Udvalg og Udvalg for lokalsamfund og Nærdemokrati samt Kultur- og Idrætsudvalget. Beslutninger med økonomisk betydning vil skulle over Økonomiudvalget og den endelige beslutning om at effektuere jordfordelingen når puslespillet er færdiglagt træffes af byrådet.

I bilag 4 ses teksten til Natur og Miljøudvalgets behandling af Collective Impact-projektet d. 25. januar 2016. Sagen er også behandlet d. 20.1. i Udvalget for Lokalsamfund og Nærdemokrati, som bakker op om projektet.



Jordfordeling

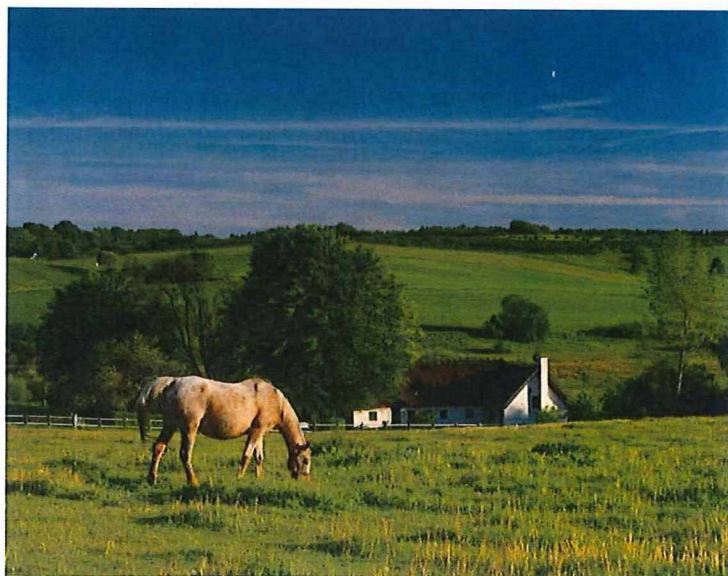


Plan for gennemførelsesfasen

Overordnet set kan projektet igangsættes i marts 2016 og løber to år frem til maj 2018, ifølge udmeldingen fra Collective Impact styregruppen.

På den baggrund har vi skitseret den overordnede tidsplan som følger, hvilket uddybes i det efterfølgende:

1. Marts-august: Endelig prioritering af mål og indsatser
2. August: Jordfordelingsplanlægger 'klædes på' af sekretariat/forvaltning
3. September 2016-efterår 2017: Dialog med lodsejerne og 'puslespil' om jorden
4. Vinter 2017: Politisk godkendelse samt myndighedsbehandling af jordfordelingen
5. Vinter 2017-18: Jordfordelingskendelse (hvorefter jorden skifter hænder)
6. 2018 og frem: Realisering af arealafhængige projekter



Endelig prioritering af mål og indsatser

I Vejle Kommune vil vi anvende første del af perioden til at gå i endnu tættere dialog med lodsejere, interessenter og forskere, hvilket tjener det vigtige formål, at skabe opmærksomhed om og udvikle ejerskabet til projektet samt forbedre vidensgrundlaget. Resultatet af dialogen vil blive at kvalificere en endelig prioritering af mål og indsatser. Vi finder at denne prioritering er grundlæggende vigtig, da det er ud fra denne prioritering, at den eksterne jordfordelingsplanlægger går i dialog med lodsejerne. Vores plan er således, at planlæggeren har en prioriteringsliste med 'i baglommen' og ud fra denne forsøger at opfylde så mange ønsker som muligt. Da området og prioriteringerne ved Vejle er meget divers, vil vi inddele området i zoner og lokaliteter med særlige prioriteter.

Prioriteringen kommer til at hvile på et generelt princip om, at jordbrugsinteresserne prioriteres højt indenfor hele projektområdet. Men der vil være forskel på, om der satses på de intensive



Jordfordeling



produktionslandbrug, eller om der satses på det ekstensive landbrug og skovbruget. Dette er skitseret på kortbilaget som to zoner med forskellige grønne skraveringer.

Dertil kommer, at der på enkelte lokaliteter vil blive fokuseret på konkrete projekter, som søges prioriteret i lodsejerdialogen. Men den endelige fastlæggelse af lokaliteterne sker først efter den første lodsejerrunde, således at frivillighed fastholdes som et bærende princip gennem hele arbejdet. På kortbilaget er de konkrete projektideer angivet med rød skrift i det omtrentlige område, hvor de tænkes realiseret.

Som noget af det allerførste vil vi afholde et fælles møde for alle de større lodsejere indenfor afgrænsningen, som har interesse i en jordfordeling. Dette var en anbefaling fra de udvalgte landmænd og landboformanden, som vi mødtes med i efteråret. At de ikke så et klart behov for et stort fællesmøde inden vi havde fået et tilsagn, men at det ville være det rigtige at invitere til, så snart der kom et tilsagn og realiseringen kunne gå i gang. Mødet forventes at vise, hvor stor efterspørgslen på jordfordeling er blandt landmænd og skovejere, og i hvilke delområder, det vil være relevante at starte.

Derefter vil vi holde møder med de øvrige interessenter, primært i lidt mindre fora hvor der bedst kan tales konkret og lokalt. Det kan vise sig hensigtsmæssigt også at holde større møder med henblik på at skabe fællesskaber omkring projektudvikling eller del-lokaliteter.

For at skabe opbakning til Collective Impact-projektet i Vejle, vil vi benytte den udviklingsbestyrelse, som parallelt med arbejdet bliver nedsat under 'Erhvervs- og udviklingsstrategien for Vejle Ådal – Vejle Fjord'. Strategien forventes vedtaget i byrådet d. 27. januar, hvorefter man vil tage initiativ til at få sammensat bestyrelsen med 12 medlemmer samt et bredere udviklingsråd med 24 medlemmer. Både råd og bestyrelse vil omfatte interessenter for præcis de samme felter, som er målet i Collective Impact – se bilag med organisering. I udviklingsbestyrelsen kan vi løbende afprøve mål og prioriteringer i jordfordelingen, og dermed få dem lokalt tilpasset og forankret. Idet bestyrelse og råd ikke kun består af repræsentanter indenfor C.I.-området forventer vi, at beslutningerne bliver mest muligt helhedsorienterede og til gavn også for områderne udenfor projektområdet. Desuden kan ideerne fra C.I.-projektet udbredes til andre dele af kommunen og inspirere til initiativer der. Bestyrelsen forventes således at kunne fungere som ambassadør for projektet – først og fremmest i Vejle Kommune, men evt. også i forhold til andre områder i landet.

Når vi således forventer IKKE at nedsætte et selvstændigt forum for det afgrænsede C.I.-projektområde – som jo er en delmængde af det store strategi-område – skyldes det også, at vi vurderer, det kunne risikere at trække for mange ressourcer fra en del af de lokale interesseforeninger, ligesom der formentlig ville blive en del personsammenfald.

Dialog med forskergruppen

Vejle Kommune vil i starten af gennemførelsesfasen prioritere dialogen med forskergruppen med henblik på at skabe større gennemsigtighed i potentialerne og på at opnå flest muligt målbare resultater til gavn for det overordnede projektmål i Collective Impact. Samtidig er vi overbevist om, at der stadig ligger en række potentialer vi ikke har fået helt i spil endnu, hvilket forskerne vil kunne hjælpe os med.

Vejle Kommune fremsender gerne yderligere baggrundsmateriale om området, som ikke er kendt eller tilgængeligt for styregruppe og forskere, eksempelvis overvågningsrapporter vedr. insekter, flagermus,



Jordfordeling



botanik, løvfrøer mv. Ligeledes findes der f.eks. en række landsbyudviklingsprogrammer og yderligere dokumenter, som muligvis ikke alle findes på kommunens hjemmeside, hvilket kan gøre sig gældende også på andre videns områder.

I løbet af gennemførelsesfasen bliver det vigtigt at holde både forskergruppe og styregruppen orienteret om projektets fremdrift og give forskergruppen mulighed for, at monitorere processen og indsatserne bedst muligt.

Jordfordelingsplanlægger 'klædes på' af sekretariat/forvaltning

Når den endelige prioritering er afklaret, vil sekretariatet tale dem grundigt igennem med jordfordelingsplanlæggeren, så han/hun har et afklaret billede af projektets prioriteringer. Idet der er tale om frivillige aftaler med lodsejerne, er det uhyre vigtigt, at prioriteringerne giver nogle klare retningslinjer, men der samtidig er frihedsgrader til at undersøge alternativer og skabe tilpassede løsninger.

Samtidig vil sekretariatet trække på og videregive al den øvrige viden, der findes i forvaltningerne omkring lodsejerforhold, produktion og erhverv, tidligere og igangværende myndighedssager, andre lokale forhold og diverse interessentforhold. Det kan også i en vis udstrækning være relevant at arrangere møde med landboformanden/-formændene, formanden for udviklingsbestyrelsen for Vejle Ådal – Vejle Fjord eller andre nøglepersoner fra området.

Dialog med lodsejerne og 'puslespil' om jorden

Denne del af processen er essentiel for at få de gode resultater, som kan give mulighed for at indfri nogle af de mange potentialer. Vi forventer den tager et års tid, før brikkerne i puslespillet falder på plads.

Vi regner med, at planlæggeren i første omgang skal skabe sig et vist overblik over ønsker og behov hos lodsejerne, formentlig fokuseret om nogle udvalgte delområder afhængigt af de foreløbige meldinger fra landbrugerne. Efter de indledende sonderinger bliver der formentlig behov for samspil med sekretariat og udviklingsbestyrelse, om hvordan der kan arbejdes videre mere målrettet.

I det hele taget forventes et løbende samspil og sparring mellem planlægger og sekretariat, efterhånden som lodsejerønsker og krav konkretiseres og i takt med at de konkrete projekter tager form og der skaffes finansiering til deres realisering. Det er yderst vigtigt at være opmærksom på, at både lodsejerønsker og projektudformning tager tid og ændrer sig undervejs! Derfor vil processen typisk tage længere tid end planlagt – men det er også derved man får de rigtig gode resultater.

Dertil kommer, at for lodsejeren Vejle Kommune kan beslutningsprocessen tage ekstra tid, fordi mange skal involveres og i bestemte rækkefølger.

Selve det formelle omkring jordfordelingsprocessen er fastlagt i jordfordelingsloven, herunder indledende opstartsmøde, nedsættelse af lodsejerudvalg osv.



Jordfordeling



Politisk godkendelse samt myndighedsbehandling af jordfordelingen

Der er to grunde til, at kommunen forventer en politisk behandling og godkendelse. Dels er Vejle Kommune ejer på en del arealer indenfor projektområdet, og evt. ændringer af ejerforholdene på disse samt evt. nyerhvervelser, skal godkendes i det politiske system. Dels kan der evt. blive tale om kommunale bevillinger for at realisere nogle af delprojekterne, og endelig forventes politikerne at være interesserede i det samlede resultat af kommunens engagement.

I projektplanen skal der derudover afsættes tid til, at selve jordfordelingen screenes/behandles og godkendes myndighedsmæssigt.

Jordfordelingskendelse samt realisering af arealafhængige projekter

Når alle godkendelser er på plads, kan jordbrugskommissionen afsige kendelse, hvorefter arealerne skifter ejer. En del af projekterne vil være afhængige af et nyt ejerskab af arealerne, før de kan realiseres. Disse projekter kan således først udføres eller anlægges derefter. Endelig forventes behov for matrikulære berigtigelser, som også skal færdiggøres.





Jordfordeling



Bilagsoversigt

Ansøgningen vedlægges følgende bilag:

Bilag 1: Idékatalog med skematisk oversigt over de foreløbige potentielle indsatser

Bilag 2: Dialog med interessenterne. Oversigt over de vigtigste datoer og tiltag

Bilag 3: Diagram med den planlagte organisering

Bilag 4: Dagsordentekst fra NMU-behandling

- o - o - o - o - o - o - o - o - o - o - o - o - o - o

BILAG 1

*COLLECTIVE IMPACT
VEJLE*

IDEKATALOG

med

POTENTIELLE INDSATSER

COLLECTIVE IMPACT VEJLE – POTENTIEL INDSATS nr. 1

Projekttitlel	Arrondering og optimering af arealstørrelser
Formål	Formålet er at skabe bedre sammenhæng mellem jordbrugserhvervenes arealer
Gevinst og synergier	Forbedring af jordbrugserhvervets driftsøkonomi gennem reduktion i transportomkostninger, mere regulære marker, bedre muligheder for græsning og indtjening på marginaljorde, naturpleje m.m.
Leverance	Der skal ske en jordfordeling, gerne på over 200 ha, så en række jordbrugsvirksomheder oplever forbedret arrondering, bedriftsøkonomi og udviklingspotentiale.
Indhold	<p>Omfordelingen af arealer kan både ske gennem samling af de drevne arealer omkring ejendommen, men også ved sammenlægning af adskilte marker.</p> <p>Der er omkring 20 store husdyrbrug og dertil en række større agerbrug og skovbrug samt 2 dambrug.</p> <p>Der er ca. 340 lodsejere i projektområdet, der ejer en eller flere ejendomme og mere end 2 ha. jord. Det er nok kun et sted mellem 50 og 70 af disse, hvor jordbrugserhvervet er lodsejerens primærerhverv eller udgør en væsentlig del af lodsejerens indtjening. Der er desuden et stort antal meget små dyrehold med karakter af hobby landbrug.</p>
Interessenter	Landbrug, skovbrug og måske dambrug
Økonomi	Ingen omkostninger ud over de finansierede omkostninger i jordfordelingen. Evt. udvidelser og forbedringer af bonitet finansieres af jordbrugeren.
Evaluering	Der kan måles på formindskede transportafstande, ændrede arealstørrelser, ændringer i bedriftsøkonomien, ændringer i arealudnyttelsen, antal ha der med produktionssigte skifter hænder, mere indtjening på marginaljorde m.m.
Lokalitet	Hele projektområdet med særskilt fokus på intensive og ekstensive produktionsmuligheder.

COLLECTIVE IMPACT VEJLE – POTENTIEL INDSATS nr. 2

Projekttitlel	Forbedring af transportveje
Formål	At gentænke infrastrukturen i forhold til ekstern transport til og fra produktionsanlæg og intern transport mellem anlæg og arealer for bedrifterne
Gevinst og synergier	Landsbyerne i området gennemskæres af store hovedveje, der fungerer som indfaldsveje til Vejle By. Der kan skabes større trafiksikkerhed og mindre gener ved tung trafik gennem byerne, transport afstande kan i nogle tilfælde forkortes. Der kan skabes bedre adgangsforhold for trafik til enkeltbedrifter
Leverance	Færre transporter gennem byer som Jerlev, Ny Højen og Nr. Vilstrup, men også mindre bebyggelser, hvor ændringer i infrastrukturen er lettere at gennemføre.
Indhold	Primært husdyrbrug står for rigtig mange tunge transporter til og fra anlæg med input og output til og fra produktionen samt intern transport mellem anlæg og arealer i form af udbring af husdyrgødning og maskiner til markarbejde. Store husdyrbrug har sjældent under 500 årlige transporter og mange har over 1000, hvorfor det også er tydeligt, at der både er store potentialer for at reducere omkostninger for landbruget ved at optimere transporterne og samtidig stort potentiale for at reducere gener fra transporterne. Det vil overvejende være den tunge langsomme transport i form husdyrgødning og landbrugsmaskiner, der er relevant at kigge på og i mindre grad transport af input og output, der typisk sker med lastbiler.
Interessenter	Produktionslandbrug, Landsbyer (lokalråd)
Økonomi	
Evaluering	Det kan opgøres, hvor mange transporter, der får nye transportveje uden om definerede geneområder og det kan opgøres hvor meget den interne transport mellem anlæg og arealer reduceres ved jordfordelingen for enkeltbedrifterne og samlet.
Lokalitet	Relevant i hele området på bedriftsniveau og omkring byer og samlede bebyggelser i forhold til transportgener

COLLECTIVE IMPACT VEJLE – POTENTIEL INDSATS nr. 3

Projekttitle	Professionalisere naturplejen som driftsgren
Formål	At skabe mulighed for at naturpleje kan blive en driftsgren hvor dyreholdere kan gøre det til en levevej at pleje naturen. At rationalisere den daglige drift ved at lave større sammenhængende græsningsområder vha. forpagtnings- og driftsaftaler. Store sammenhængende områder vil også skabe mulighed for at opnå en volumen, der øger muligheden for at hente forskellige tilskud til hegn m.m. Større sammenhængende områder vil økonomisk også være mere rentabelt da der kræves mindre hegn og dermed færre driftsudgifter. Et andet tiltag man nemmere vil kunne iværksætte ville være høst af biomasse på naturarealerne for at sikre den lysåbne natur.
Gevinst og synergier	Det fælles mål er at sikre/bevare og ikke mindst udvikle/udvide den eksisterende og gode natur, ved at skabe større sammenhængende naturområder, hvilket vil give en rationalisering af den daglige drift mht. tilsyn m.v. Synergi effekten for naturen vil være at professionel naturpleje sikrer den lysåbne natur.
Leverance	
Indhold	
Interessenter	Vejle Kommune har i forlængelse af tidligere udførte hegnings- og rydningsprojekter, iværksat et netværks- og erfa samarbejde, hvor kommunen fungerer i en facilitatorrolle med at drive netværket, som består af lodsejere, dyreholdere og forskellige konsulenter med en faglige vinkel.
Økonomi	Opkøb af drift- og dyrkningsrettigheder for at ekstsivere af landbrugsjord for at skabe sammenhæng af naturen og rationalisering af driften Opkøb vil kunne understøtte det arbejde der allerede pågår i og udenfor Natura 2000 områder hvor der udføres hegnings- og rydningsprojekter.
Evaluering	
Lokalitet	

COLLECTIVE IMPACT VEJLE – POTENTIEL INDSATS nr. 4

Projekttitlel	Byudvikling ved landsbyerne
Formål	Sikre og optimere arealer til byudvikling ved Ny Højen, Jerlev, Bredsten og Nr. Vilstrup gennem aftaler med private byudviklere og kommunalt opkøb og evt. frasalg.
Gevinst og synergier	Potentialet er at sikre liv og understøtte vækst i landsbyer og landdistrikter. Der er synergier ift. både rekreativitet og natur, idet velfungerende landsbyer avler aktiviteter og godt fællesskab. En velfungerende landsby er også vigtig for beboerne i det åbne land. Det har betydning for landbrugerne og deres trivsel, idet mange landmænd er alene om arbejdet, hvilket kan betyde ensomhed. I tilknytning til byudlæggene kan udvikles rekreative og naturmæssige områder.
Leverance	Der kan blive tale om opkøb, salg eller jordbytte af arealer ved landsbyerne. Det kan også være relevant at facilitere private opkøbere/udviklere. Kommuneplanens udlæg tilpasses.
Indhold	Arealerne kan efterfølgende byggemodnes i det tempo, der er efterspørgsel. Et eksempel på samtænkning og multifunktionalitet kunne være udstykning af en 'Jerlev Søpark' med rekreativ udbygning omkring et muligt vådområde.
Interessenter	Lokalrådene og kommunens 'forhandlingsudvalg'.
Økonomi	Udgifter kan ikke estimeres pt. Kommunen kan evt. bytte sig frem som en del af finansiering af jorden.
Evaluering	
Lokalitet	Primært ved Ny Højen, Jerlev, Bredsten og Nr. Vilstrup.

COLLECTIVE IMPACT VEJLE – POTENTIEL INDSATS nr. 5

Projekttitlel	Fremtidssikring af grundvandsressourcen ved Bredsten By (Ny kildeplads til Bredsten Vandværk)
Formål	Formålet er at sikre en langtidsholdbar ny kildeplads til Bredsten Vandværk.
Gevinst og synergier	Bredsten Vandværks kildeplads ligger i tilknytning til Bredsten By, og er truet af bymæssige aktiviteter, samtidig er der et ønske om yderligere byudvikling omkring kildepladsen og indvindingsoplandet. Der er således mulighed for at fremtidssikre vandforsyningen ved en ny beskyttet kildeplads samtidig med at området åbnes op for byudviklingen som efterspørges af både lokalråd og Vejle Kommune. En ny kildeplads kræver enten erhvervelse af jord eller reservation af tredjemands-arealer hvor deklarerationer om eksempelvis skovrejsning eller lignende kan sikre beskyttelsen. Jordfordelingen giver mulighed for at dette kan ske til gavn for både vandforsyningen, borgerne i byen og lodsejere i området
Leverance	Etablering af ny kildeplads. Evt med kombination af bynær skovrejsning
Indhold	Vandværket ser i øjeblikket på mulighederne for at etablere en ny kildeplads nordøst for byen og den eksisterende kildeplads. Der er flere potentielle placeringer i spil. Der skal ske en dialog med vandværket, hvor det fastlægges om vandværket vil benytte mulighederne i jordfordelingen til at komme i mål med en ny placering
Interessenter	Bredsten Vandværk (Forbrugerne), Vejle Kommune, Lodsejere
Økonomi	Jordfordelingsomkostning samt etablering af kildeplads og deklARATION af beskyttelsesforanstaltninger
Evaluering	Kan jordfordelingen facilitere en hurtigere proces for etablering af ny kildeplads, kan gevinsterne ved dette evalueres.
Lokalitet	

COLLECTIVE IMPACT VEJLE – POTENTIEL INDSATS nr. 6

Projekttitle	Vådområder ved Højen Å og Jerlev (Ødsted Bæk)
Formål	Fjernelse af næringsstoffer mhp. forbedring af miljøtilstanden i Vejle Fjord. Desuden tilbageholdelse af regnvandsmængder (oplandet til Vejle by).
Gevinst og synergier	<p>En bedre miljøtilstand i Vejle Fjord kan betyde bedre fiskebestande både i fjorden og i alle å-systemerne omkring fjorden. En afledte gevinst vil dermed blive bedre fangstmuligheder for lystfiskerne.</p> <p>Der er synergier i form af forbedret naturtilstand på de våde enge og vandflader.</p> <p>Stort potentiale i at Collective Impact giver mulighed for at lægge yderligere naturgevinster til gennem opkøb eller klausuler på de tilgrænsende arealer.</p> <p>Rekreative gevinster, hvis der i tilknytning til vådområderne etableres stier og rekreative forhold.</p> <p>Der er mulighed for videnskabelige gevinster omkring bl.a. fosforhåndtering, som er en vigtig problematik ifm. kvælstof-vådområder.</p>
Leverance	<p>Etablering af vådområder ved Højen Å og Jerlev, samt muligvis Ødsted Bæk.</p> <p>Opkøb af jord eller driftsrettigheder på tilgrænsende arealer.</p> <p>Overvågningsprogram for fosforeffekter ifm. vådområder.</p>
Indhold	<p>De traditionelle vådområder er velbeskrevne.</p> <p>Hertil kommer muligheden for at lægge yderligere naturgevinster til gennem opkøb eller klausuler på de tilgrænsende arealer, som ikke kan håndteres i vådområdeprojektet. Det er ofte et uudnyttet potentiale i vådområdeprojekterne, at man ikke har mulighed for at gribe de muligheder der er for andre gevinster, når man nu alligevel har fat i lodsejerne og håndterer en arealomlægning.</p> <p>Eksempelvis er der ved Højen Å mange skræntarealer med et stort potentiale i form af udviklingen af overdrev eller lign.</p> <p>Overvågningsprogram for fosforeffekter ifm. vådområder tilrettelægges og udføres af eksperter fra Aarhus Universitet, som også kan rådgive om projektdesign mhp. at minimere fosforudvaskning.</p>
Interessenter	Lodsejerne, Naturstyrelsen, NaturErhvervsstyrelsen.
Økonomi	<p>Selve vådområdeprojekterne finansieres gennem Naturstyrelsen og NaturErhvervsstyrelsen.</p> <p>Tillægs-arealerne søges finansieret fra anden side.</p> <p>Overvågningsprogram søges finansieret hos Naturstyrelsen.</p>
Evaluering	
Lokalitet	<p>Mejsling Kær og øvre dele af Højen Å.</p> <p>Arealer lige øst for Jerlev by.</p> <p>Evt. to grene i det øverste af Ødsted Bæk.</p>

COLLECTIVE IMPACT VEJLE – POTENTIEL INDSATS nr. 7

Projekttitle	Klimatiltag i oplandet til Vejle by
Formål	Det er højt prioriteret i kommunen at forebygge oversvømmelser i Vejle by. Der er potentiale indenfor projektområdet i at skabe forskellige løsninger til afdæmpning af vandføringspulserne.
Gevinst og synergier	Ud over oversvømmelsesforebyggelse kan vådområder give gevinster i form af tilbageholdelse af næringsstoffer, reduktion af kulstof-afdampning og en række mulige naturgevinster. Desuden kan de nogle steder give rekreative gevinster.
Leverance	Etablering af naturlige vådområder i oplandet til Vejle Å og Højen Å. Der kan også være tale om andre former for magasinering af vandmængderne, f.eks. gennem teknisk styrede anlæg.
Indhold	Der har for nylig været oversvømmelser i den sydvestlige del af Vejle by omkring Kongens Kær. Situationen opstod som følge af en kombination af høj vandstand i Vejle Fjord og store vandmængder i både Vejle Å og Højen Å. En form for tiltag er optimering af diger og samt sikre oversvømmelsen foregår de mest uskadelige steder. Indsatsen går især på at søge at forebygge de største vandføringstoppe ved at etablere flere vådområder i oplandet af både permanent og temporær art. Det undersøges i den forbindelse i hvilken udstrækning der evt. etableres mindre bygværker, hvor vandstanden kan reguleres manuelt eller automatisk.
Interessenter	Lodsejere, evt. grundejerforeninger
Økonomi	
Evaluering	
Lokalitet	

COLLECTIVE IMPACT VEJLE – POTENTIEL INDSATS nr. 8

Projekttitle	Lavbundsprojekt ved Vejle Å ved Vingsted
Formål	At løse konflikt mellem lavtliggende landbrugsarealer og miljøtilstand/vedligeholdelse i Vejle Å.
Gevinst og synergier	Landbrugsproduktion på lavtliggende arealer flyttes til mere robuste arealer til glæde for både landbrugsdriften og miljøtilstanden. Begrænsning af kulstofafdamning ved ekstensivering af drænedede arealer. Reduceret vandløbsvedligeholdelse medfører bedre miljøtilstand i Vejle Å og sparer kommunale driftsudgifter. Hertil kommer bedre fiskebestand i Vejle Å til glæde for lystfiskere.
Leverance	Lavbundsprojekt med kulstofmagasinering på vandlidende arealer ved Vingsted. Projektet gennemføres gennem jordbytte og medfører samtidig bedre vandløbsmiljø gennem reduceret vandløbsvedligeholdelse i Vejle Å.
Indhold	En del af de aktuelle arealer er udpeget til indsats for lavbundsprojekter. Vejle Kommune er i samarbejde med Naturstyrelsen Trekantsområdet ved at undersøge muligheden for at gennemføre forundersøgelser og evt. realisering af et lavbundsprojekt. Et jordbytte er nødvendigt for at gennemføre projektet.
Interessenter	Lodsejere, Naturstyrelsen Trekantsområdet, lystfiskere.
Økonomi	Et lavbundsprojekt kan finansieres gennem LDP-programmet. Der kan dog være behov for supplerende jordkøb/jordværdierstatning på tilgrænsende arealer.
Evaluering	
Lokalitet	Arealer omkring Vejle Å på vestsiden af hovedvejen ved Vingsted.

COLLECTIVE IMPACT VEJLE – POTENTIEL INDSATS nr. 9

Projekttitlel	Fauna- og kanopassage Haraldskær Fabrik
Formål	<ul style="list-style-type: none"> - Skabe fri faunapassage ved Haraldskær Fabrik - Lave en bedre og mere sikker kanopassage ved Haraldskær Fabrik - Udnytte Vejle Ås naturmæssige potentiale på strækningen fra Vingsted til Haraldskær Fabrik. - Følge udviklingen af plante-, dyre og fiskesamfundet på et nyskabt stykke af Vejle Å, hvor grødeslåning er ophørt.
Gevinst og synergier	<ul style="list-style-type: none"> - Stuvningszonen i Vejle Å opstrøms Haraldskær Fabrik fjernes/reduceres og åens naturlige hydrologi genskabes helt til Vingsted. - Betydelig forbedring af levestederne for Vejle Ås naturlige bestand af fisk, dyr og planter. - Betydelig forøgelse af gyde- og opvækst områder i Vejle Ås hovedløb for åens vilde havørreder - Naturlig fordeling af havørredopgangen i Vejle Å opstrøms Haraldskær henover året - Bedre sportsfiskeri efter havørred i Vejle Å og Vejle Fjord som følge af større yngelproduktion <p>Kano + klima</p> <ul style="list-style-type: none"> - Bedre afvanding og klimasikring af landbrugsarealer og ejendomme opstrøms Haraldskær Fabrik - Mere hensigtsmæssig/logisk arrondering af ejendomme/matrikler omkring Haraldskær fabrik (nabokonflikter) - Uhindret og sikker passage forbi Haraldskær Fabrik for kanoer og kajaker
Leverance	<p>Den gamle opstemning reduceres med omkring 1,5 meter i højden samtidig med, at der laves et nyt slyng på Vejle Å forbi Haraldskær Fabrik. Det nye slyng gør et mageskifte muligt, således at en nabokonflikt/skelsag potentielt kan løses.</p> <p>Desuden udlægges gydegrus og skjulesten på ca. 2 km af Vejle Å opstrøms fabrikken.</p>
Indhold	<p>Den ca. 2,3 meter høje opstemning ved Haraldskær Fabrik gemmer i dag på et kæmpestort naturmæssigt og rekreativt potentiale på en 2-3 km lang strækning af Vejle Å opstrøms fabrikken.</p> <p>Strækningen fra Haraldskær Fabrik til Vingsted er desuden en af de ganske få uregulerede strækninger i Vejle Ås hovedløb. Så åen ligger hvor istiden har placeret den og venter kun på at få sit fald tilbage...</p> <p>I 2000 blev der lavet passage for fisk og smådyr forbi Haraldskær Fabrik ved at etablere et stejlt stenstryg. Stryget har aldrig fungeret optimalt pga. det stejle fald og er tilmed i dag skredet sammen, så faldet i toppen af stryget ligger på 40 promille – og faldet bliver i øvrigt stejlere og stejlere hvert år pga. at bunden flytter sig. Fiskebiologerne anbefaler et maksimalt fald på 10 promille på stryg, hvis alle fisk skal kunne passere frit, så stryget er i dag en spærring/forhindring for mange fisk.</p>

	<p>Ved at lægge Vejle Å over i et nyt slyng forbi fabrikken og samtidig grave det nye forløb 1½-2 meter længere ned end forkanten af det gamle stryg/opstemning, vil man kunne udfolde Vejle Ås potentiale opstrøms fabrikken og løse passageproblemet for fisk og smådyr. Indgrebet bringer den naturlige hydrologi tilbage til ådalen opstrøms Haraldskær Fabrik, og det frilægger gradvist den naturlige og varierede vandløbsbund med små og mindre sten, der lige nu ligger gemt under et tykt lag sand og slam.</p> <p>Udover at være til gavn for åens fauna er det også en markant forbedring af den rekreative adgang på selve Vejle Å. I dag skal kanoer og kajaker tages op ved Haraldskær fabrik og transporteres forbi på stien langs åen. Under transporten skal man blandt andet krydse en vej, hvor udsynet er meget begrænset. Det bevirker, at trafiksikkerheden langt fra er optimal i øjeblikket. Reduceres opstemningen vil kanoer og kajaker uhindret kunne blive på åen uden at skulle på land for at passere Haraldskær Fabrik. Og derudover vil det blive en endnu større oplevelse at sejle på strækningen fra Vingsted til Haraldskær Fabrik, idet åen her vil blive meget mere spændende med sit lave, klare og hurtigt flydende vand – fyldt med fisk og flotte vandplanter.</p>
Interessenter	De lokale lodsejere på strækningen. Kano- og kajaksejlere. Vejle Kommune
Økonomi	Projektet vurderes at koste i omegnen af 2 millioner kroner, som finansieres af Vejle Kommune og fonde.
Evaluering	Der laves før- og efterundersøgelser af fiskebestanden og af plantesamfundet.
Lokalitet	Vejle Å ved Haraldskær Fabrik og strækningen herfra til Vingsted.

COLLECTIVE IMPACT VEJLE – POTENTIEL INDSATS nr. 10

Projekttitlel	Øget biodiversitet og sammenhængende lysåbne naturområder i Vejle Ådal
Formål	<p>Formålet med projektet er at forbedre naturindholdet, øge biodiversiteten og skabe sammenhæng og volumen for den lysåbne natur i et samarbejde mellem kommune, dyreholdere og borgere ved at udvikle et koncept for holistisk naturpleje, hvor man kobler optimal naturpleje med en rentabel drift af naturarealerne.</p> <p>Derudover er det også projektets mål at skabe forankring mellem by og land, fremme naturforståelse mærkbart blandt mange borgere i alle aldre, få flere ud og motionere i lys og luft, samt skabe positive sociale relationer i lokalområderne.</p>
Gevinst og synergier	<p>Målet understøtter udviklingen af oplevelses- og naturnetværket i kommuneplanen for Vejle Kommune. Målet er samtidig at Vejle Kommune lever op til de nationale og internationale forpligtigelser på naturområdet herunder EU habitatdirektivet og Countdown 2020 om at stoppe tilbagegangen af arter inden 2020.</p> <p>Det vil der være en sidegevinst til projektet "Naturpleje som driftsgren", idet etablering af dyregræsserforeninger og opkøb af driftsrettigheder til naturområder vil kunne understøtte mulighederne i dette projekt.</p>
Leverance	<p>Der vil blive udarbejdet et koncept for, hvordan myndighederne i samarbejde med lodsejere kan skabe sammenhængende naturarealer på marginaljorde, samtidig med at der kan drives et rentabelt ekstensivt landbrug. Konceptet kan dels tjene som inspiration til, hvorledes man fremover kanalisere støttemidler til landbruget og dels kan konceptet bruges i andre områder i Danmark.</p> <p>Konkret vil projektet bidrage med følgende resultater:</p> <ul style="list-style-type: none"> - Udvikling af sammenhængende lysåbne naturarealer i Vejle Ådal - Udvikling af nyt naturplejekoncept, der sikrer rentabilitet for "Naturpleje som driftsgren" - På sigt vil der måske kunne udvikles et sammenhængende område til rewilding med nye typer af store græssere. - Aktivere borgere i naturpleje og naturovervågning og dermed at bevidstgøre flere om oplevelser og potentialer i naturen.
Indhold	<p>Projektet vil koncentrere sig om naturområder udenfor Natura2000 områderne, men inden for Vejle Ådal. Projektet vil arbejde med muligheder for jordopkøb, ekstensivering af dyrkningsarealer mv., som falder udenfor rammerne i de ordninger, som i dag ligger i Landdistriktsordningerne under NaturErhvervStyrelsen.</p> <p>I samarbejde med lodsejere arbejdes for at sikre og udvikle naturen ved en række af følgende tiltag:</p> <ul style="list-style-type: none"> - Opkøb af jord (evt. jordfordeling) - Opkøb af driftsrettigheder, så arealer går fra intensivt drevne landbrugsarealer til ekstensivt drevne græsningsarealer - Arbejde med en model/koncept (crowdfunding /andelstanken),

	<p>hvor den interesserede borger kan købe driftsrettigheder permanent på arealer</p> <ul style="list-style-type: none"> - Skabe incitament og ejerskab hos interesserede landmænd i at arbejde med "Naturpleje som driftsgren" - Etablere kogræsserforeninger i større skala - Gennem kogræsserforeninger sikre afsætning af naturplejekød til byboere. - Aktivere borgere og skabe mulighed for, at man som frivillig kan deltage aktivt i arbejdet med at passe på og pleje naturen enten hos private lodsejere eller på arealer, som ejes af det offentlige eller fonde. <p>Tiltagene vil være baseret på frivillighed, og vil samtidig være en måde, hvormed man kan sikre produktionslandbrug i området udviklingsmuligheder, således de får mulighed for at afhænde arealer, som mere optimalt kunne udvikles til natur samtidig med, at de kan købe arealer, som ligger udenfor ådalen, og som vil kunne understøtte deres fortsatte landbrugsproduktion.</p> <p>Man skal kunne opkøbe driftsrettighederne på en dyrket mark og omlægge driften til blomstereng og på sigt vil området kunne udvikle sig til natur /eng-overdrev. Målet er at ekstensivere arealer som ligger op til eller rundt om unikke naturarealer, så man på den måde kan sikre naturen plads og rum til at udvikle sig.</p>
Interessenter	<p>Vejle Kommune, implicerede lodsejere, landbrugskonsulenter, dyreholdere, andre naturplejelandsmænd i området – især i forbindelse med modeller for fremtidige afsætning. Interesserede borgere bl.a. via DN i Vejle og Grønt Forum.</p> <p>Arbejdet med projektet vil blive forankret under Vejle Kommunes Erhvervs- og udviklingsstrategi for Vejle Ådal og Vejle Fjord, hvor der nedsættes en udviklingsbestyrelse og et udviklingsråd.</p> <p>Projektet tages udgangspunkt i de kontakter kommunen har gennem mange års arbejde med lodsejere i området. I den forbindelse har Vejle Kommune kontakt til og samarbejdsrelationer med flere større lodsejere i området. Vi har konkrete samarbejdsmuligheder med flere lodsejere, som er positive overfor ekstensivering af deres arealer mod kompensation.</p>
Økonomi	<p>Økonomien i projektet vil afhænge af hvor stor skala projektet kan køres op i, og hvad ønskerne konkret vil være fra lodsejere. Projektet forventes at ligge på mellem 5 og 25 millioner</p> <p>Projektet vil således skulle bruge midler til følgende:</p> <ul style="list-style-type: none"> - Opkøb af driftsrettigheder på dyrkede arealer - Opkøb af jord - Projektledelse og udvikling af konceptmodel - Samarbejde med lodsejere og interesserede borgere om "Billet til naturen"-konceptet <p>Midler til projektet forventes at kunne skaffes via fondsansøgninger, bidrag fra frivillige, medfinansiering fra Vejle Kommune</p>

<p>Evaluering</p>	<p>Projektets succes kan måles ud fra følgende parameter:</p> <ul style="list-style-type: none"> - antal ha lysåben natur, hvor der er igangsat optimal pleje ved afgræsning - antal frivillige i naturplejearbejdet herunder antal kogræsserforeninger og størrelsen af dem <p>I Appendiks findes nogle af de nyeste rapporter om den eksisterende artsdiversitet på nogle af biotoperne. Rapporterne er endnu ikke umiddelbart tilgængelige for andre end Vejle Kommune.</p>
<p>Lokalitet</p>	<p>Der vil kunne arbejdes med projektet i hele Vejle Ådal-området, hvor der er ønsker fra lodsejere om at samarbejde.</p>

COLLECTIVE IMPACT VEJLE – POTENTIEL INDSATS nr. 11

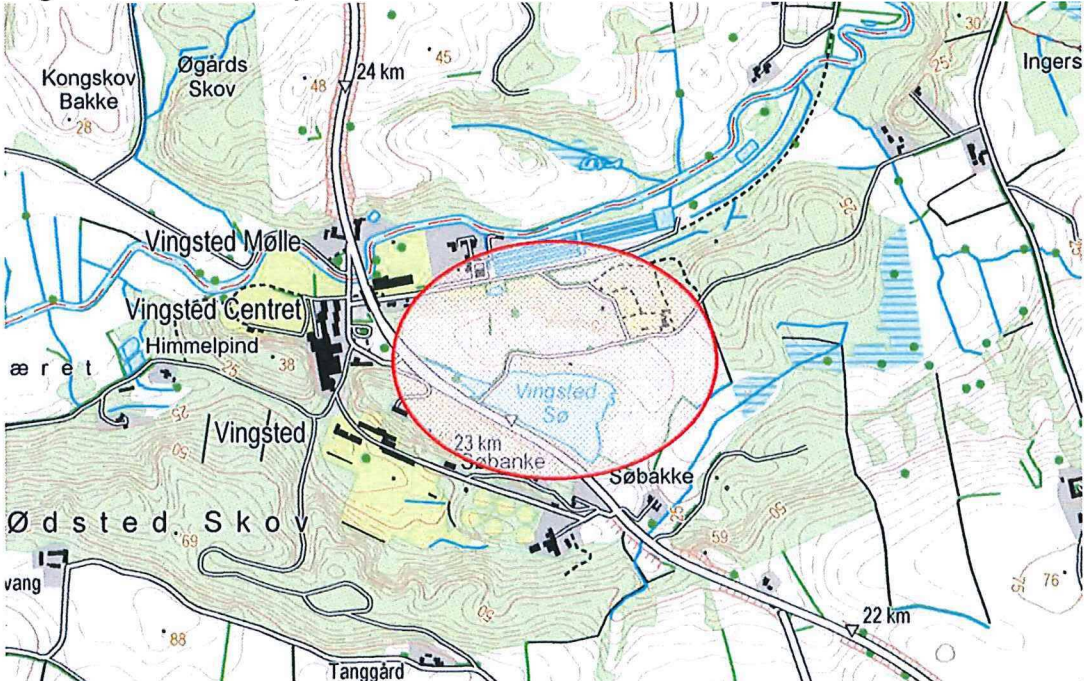
Projekttitlel	Natur i skoven
Formål	At øge den biologiske mangfoldighed i skovene i den østlige del af Vejle og Højen Ådal.
Gevinst og synergier	Øge skovejerens bevidsthed om skovens naturværdier. Øge dialogen mellem skovbruger og skovejer gennem fælleskabs-øgende aktiviteter. Eksempelvis køb af familietræer og skovnaturs-billetter. Skovejeren og skovbrugeren får en større fælles forståelse til gavn i sager f.eks om adgang og øvrig rekreativ brug af skoven.
Leverance	<p>Et antal ha skov, som udvikles til naturskov i bred forstand. Ikke sådan at alt skov udlægges til "urørt skov", men sådan at de tiltag som iværksættes medvirker til at øge den biologiske mangfoldighed i den enkelte skov.</p> <p>Særligt er de mange kilder i skræntskovene unikke set i både dansk og Europæisk perspektiv.</p> <p>Eksempelvis sikring af biologisk værdifulde kilder, udpegnig af en række gamle træer til henfald, gennemgang og udpegnig af nøglebiotoper, etablering af græsningskov, sløjfning af skovgrøfter osv.</p> <p>Vi lægger stor vægt på at arbejde evidensbaseret og at viden omsættes til projekter i tæt samarbejde med skovejeren. Vejle Kommune har allerede i 2014 og 2015 begyndt en overvågning af insekter og andre smådyr på de lysåbne arealer i nogle skove og forventer at målrette denne overvågning i 2016 og frem. Desuden arbejdes i 2015-17 med en intens overvågning af flagermus i tæt samarbejde med DN Vejle. En ny art for Vejle Kommune, frynseflagermus, er fundet i 2015. Endelig er der en grundig overvågning af rovfugle i skovene, som udføres af DOF.</p>
Indhold	<p>Skræntskovene i Vejle Ådal og Højen Ådal rummer mange naturværdier. Det er dog ret tilfældigt hvor meget især de private lodsejere ved om naturværdierne i deres skove. Vejle Kommune har underskrevet "Countdown 2020", som forpligtiger kommunen til at stoppe tilbagegang i den biologiske mangfoldighed inden 2020.</p> <p>Kilder bør sikres ved at omlægge dyrkningsjord, som via dræn føder kilder. Udgrøftede kilder reableres, så de får et terrænnært og naturligt forløb.</p> <p>For at forankre projektet både hos skovejeren og hos den interesserede borger, arbejdes på et koncept hvor man kan købe enten "en billet til naturen", dvs. en andel af skovens natur. Eller man kan købe "familietræer", som skal stå i skoven og dø på roden. Man køber så at sige et produkt nemlig natur af skovejeren. Som udgangspunkt kan der stadig foregå jagt i skoven.</p> <p>"Dyrkningsrettigheder" kan også købes af kommune eller private fonde.</p> <p>Som udgangspunkt er det kun skov, som allerede er i en god naturtilstand, der kommer på tale. Udvælgelse sker efter hvor de gode arter findes og er fundet. (Brandmandens lov).</p>
Interessenter	Skovejerne, naturstyrelsen, Skovdyrkerne og kommunen er centrale spillere. Verdens Skove vil også blive inddraget i projektet for at videregive

	erfaringer fra udenlandske projekter.
Økonomi	Vejle Kommune, borgere, private fonde, evt. offentlige tilskudsordninger.
Evaluering	Vejle Kommune ligger inde med en række rapporter om den eksisterende artsdiversitet på nogle af biotoperne. Rapporterne er endnu ikke umiddelbart tilgængelige for andre end Vejle Kommune
Lokalitet	

COLLECTIVE IMPACT VEJLE – POTENTIEL INDSATS nr. 12

Projekttitlel	Rekreativ udbygning ved landsbyerne
Formål	Højne fællesskabsfølelsen og aktiviteterne i landsbyerne. Øget motion og rekreativitet i landdistrikterne. Mere sammenhængskraft mellem lokalsamfundene.
Gevinst og synergier	Mere levende landsbyer med højere livskvalitet. Tiltrækning af nye beboere og salg af byggegrunde.
Leverance	Etablering af stier, opholdspladser, byhaver, kogræsserlaug og andre rekreative tiltag/oplevelser ved Ny Højen, Jerlev, Bredsten og Nr. Vilstrup, samt andre af landsbyerne i området. Det kan ske gennem mindre opkøb eller klausuler/tinglysning af andre arealer. Udbygning af sikre adgangsveje mellem lokalsamfundene ved at udvikle og udbygge eksisterende cykelstier, stier og markveje.
Indhold	På møder med lokalrådene har de fremlagt planer for stier og andre aktiviteter omkring og mellem landsbyerne. Det er forskelligt hvor langt og hvor konkrete, de er – nogle har således mundtlige aftaler med lodsejere, andre har kun tegnede skitser, mens andre kun er på ide-stadiet endnu. Vejle Kommune vil bistå lokalrådene med deres ønsker og planer i den første del af gennemførelsesfasen, så de kan blive konkretiseret og realiseret i den udstrækning, de kan finansieres. En del af indsatsen vil blive fokuseret på at undersøge, i hvilken udstrækning eksisterende markveje kan benyttes og udbygges, ligesom eksisterende, beskyttede markdiger kan anvendes som ledelinjer for nye markveje/stier ifm. jordfordelingen.
Interessenter	Først og fremmest lokalrådene, men også foreninger og landbrugere.
Økonomi	Ikke afklaret
Evaluering	
Lokalitet	Ny Højen, Gl. Højen, Jerlev, Bredsten og Nr. Vilstrup

COLLECTIVE IMPACT VEJLE – POTENTIEL INDSATS nr. 13

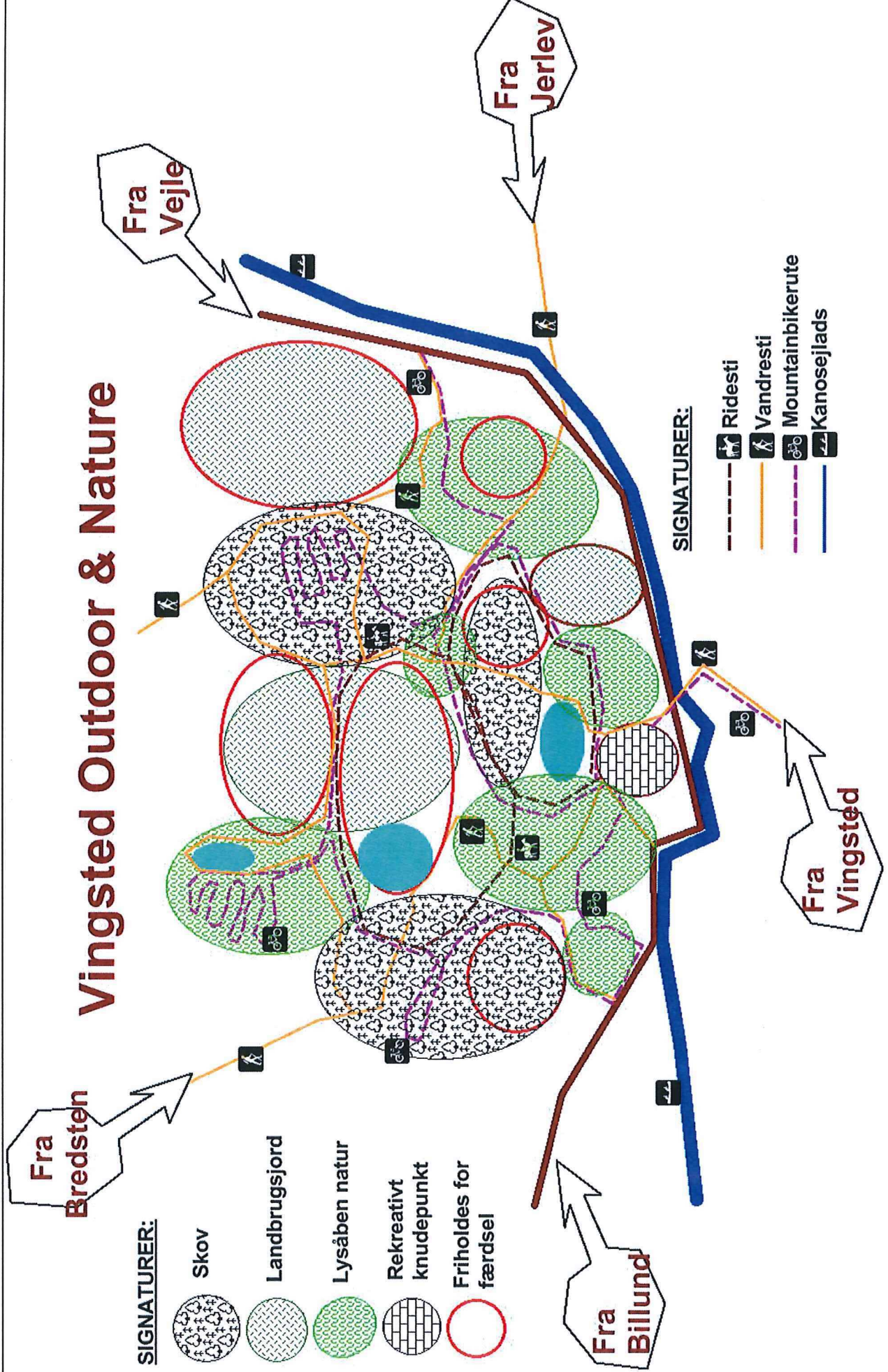
Projekttitle	Kulturhistorisk besøgscenter ved Vingsted
Formål	Udvikle de eksisterende kulturhistoriske værdier til et egentligt besøgscenter, og i den forbindelse skabe mulighed for nye aktiviteter til formidling af kulturhistorien.
Gevinst og synergier	Gevinsten bliver en bedre og mere innovativ formidling til de besøgende, og derved tiltrække endnu flere gæster til området. Der kan være afledte gevinster i form af flere besøgende og turister til Vejle Kommune og til Vingsted Hotel & Konferencenter, som er nærmeste nabo.
Leverance	Skabe arealmæssigt grundlag for udvikling af den eksisterende jernalderlandsby til et kulturhistorisk besøgscenter ved Vingsted. Det skal ske gennem jordbytte med Naturstyrelsen og private jordejere.
Indhold	I første omgang handler det om at sikre de arealer, som er nødvendige for udvikling og udvidelse. Selve besøgscentret mv. er som udgangspunkt ikke inkluderet i projektet.
Interessenter	VejleMuseerne, Naturstyrelsen, lodsejere, Vingsted Hotel & Konferencenter.
Økonomi	Ikke afklaret. I fald Vejle Kommune opkøber jord vil det være kommunens ansvar at finansiere dette.
Evaluering	
Lokalitet	Vingsted øst for hovedvejen. 

COLLECTIVE IMPACT VEJLE – POTENTIEL INDSATS nr. 15

Projekttitlel	Vingsted Outdoor & Nature – et friluftaktivitetsområde
Formål	<p>At etablere et attraktivt 'outdoor'-område for friluftaktiviteter ved Vingsted/Haraldskær til aktiv udfoldelse og rekreativ inspiration for borgere, turister og besøgende. Friluftsliv er en af danskernes vigtigste fritidsaktiviteter, men arealerne er små og trængte til fordel for andre anvendelser. Derfor vil vi med dette projekt udvikle et koncept for et outdoor-område der kan udnytte arealer bedst muligt til rekreativ aktivitet. Et koncept der senere kan eksporteres til resten af landet.</p> <p>Området skal designes forbilledligt efter nyeste viden om friluftslivsforvaltning så det kan være med til at placere Vejle Kommune som Danmarks bedste friluftskommune.</p>
Leverance	<p>Resultatet vil være et område med rig mulighed for rekreativ udfoldelse i et væld af forskellige aktiviteter. Her skal være plads til alle på en måde så ingen oplever området som befærdet. Informationer om området skal sikre at barrieren for anvendelse bliver så lav som muligt således at nuværende ikke brugere af naturen kan nås. Området vil være designet så det sikrer at aktiviteterne sker i områder der kan tåle brugen og således at følsom natur og arealer med eksempelvis erhvervsinteresser skånes.</p> <p>Tilgængelighed fra landsbyerne sikres via eksisterende markveje i landskabet. Således kan den rekreative færdsel undgå de gennemgående færdselsårer og i stedet gå langs de idylliske markveje der stadig findes i landskabet. I sammenhæng med øvrige aftaler vil der blive lavet aftaler om skiltning af adgangsruiter så den fremtidige adgang kan sikres. Mange steder i landet nedlægges disse markveje til gene for rekreativ færdsel, her ønsker vi at arbejde for at bevare, åbne og synliggøre de færdselskorridorer der giver mest mening i forhold til landsbyerne i området. Dermed vil vi sikre et levende landskab til glæde for alle. Adgang til naturen er en af de største trusler mod rekreativ færdsel på landsplan.</p>
Indhold	<p>Området bliver en mosaik af skov, eng, overdrev, landbrug, søer, å, mm. Den rekreative brug koncentrerer i lommer eller korridorer hvor aktiviteterne foregår tæt, men parallelt (eventuelt i flere plan v. skrænter) – så brugskonflikter minimeres. Aktivitetskorriderer sikrer at andre områder forbliver uberørte og færdslen i stort omfang ledes hen hvor det er hensigtsmæssigt. Aktiviteten ledes både udenom erhvervsinteresserer som eksempelvis landbrug og følsomme naturområder. Således kan man på relativt små arealer lave et netværk af meget høj rekreativ værdi der vil være helt unik på landsplan i sin udformning. De rekreative netværk skal knyttes til korridorer der forbinder ud til de nærmeste landsbyer, men også resten af kommunen.</p> <p>Eksempler på aktiviteter der kan inkluderes:</p> <ul style="list-style-type: none"> • Mountainbike rute inklusiv teknikområde • Trailløbe-rute • Vandreruter – flere distancer og målgrupper afhængig af udgangspunkt • Rekreative knudepunkter – hvor flere ruter krydser etableres eksempelvis: picnic, legeplads, parkering, information, toilet, overnatningsplads, natur-fitness, mm. • Ridestier

	<ul style="list-style-type: none"> • Rulleski (Vinter evt. langrendsløjpe) • Kano & kajak på Vejle Å <p>Da der kan inddrages en blanding af nuværende landsbrug jord og forskellige naturområder vil dette også gøre det muligt at anlægge rekreative faciliteter som ellers kan være vanskelige at få tilladelse til eksempelvis i en skov. Således vil det være muligt at lave et område der indeholder rekreative faciliteter som man andre steder ikke har kunnet få tilladelse til. Derfor kan der igennem dette projekt etableres et helt unikt område der kan være med til at sætte Vejle Kommune på danmarkskortet.</p>
Interessenter	<p>Vingsted centeret, DGI, Lodsejere, Brugergruppe foreninger, Vingsted historisk værksted, Lokalråd, de lokale erhverv (dambrug, skovbrug, landbrug, etc.) mm.</p> <p>Vejle Kommune vil være projektleder på udformningen af området, men det vil være centralt at lokale interessenter kommer med indspil indenfor egne felter. Samarbejdsprocessen er vigtig således at alle ønsker til områdets udformning tages med.</p>
Økonomi	<p>Kan skaleres fra få hundrede tusinder til flere millioner kroner alt efter ønsker, areal, ambitionsniveau og finansieringsmuligheder.</p> <p>Finansiering: Primært via fondsansøgninger</p>
Gevinster	<ul style="list-style-type: none"> • Rekreativ aktivitet: Øget natur tilgængelighed, bedre mulighed for fysisk udfoldelse, forbedret folkesundhed, øget social/samfundsmæssig resiliens, øget livskvalitet og meningsfulde udfoldelsesmuligheder. I alt kan øget mulighed for rekreativ aktivitet være en del af svaret på mange af samfundets store udfordringer. • Gøre landdistrikterne attraktivt for bosætning • Koncentrere hensigtsmæssig færdsel til glæde for natur og erhverv • Mulighed for vækst i lokale erhverv med tilknytning til turisme og rekreative aktiviteter. F.eks. vil et område der indbyder til udendørs aktivitet være et stort plus for Vingsted centerets konferenceaktiviteter som netop med fordel kan afvikles i naturen. • Synergi og relation med natur og vandpleje projekter i hele projektområdet. Korridorer til rekreativ færdsel kan sikre naturområdernes eksistens, mens naturprojekter kan give øget mulighed og mening for rekreativ færdsel. • Øget læringspotentiale for skoler og andre der besøger bl.a. Vingsted Historiske værksted • Samarbejdet om udviklingen af området kan skabe grobund for lokale fællesskaber og engagement.
Evaluering	<p>Monitorering af brug af området før og efter.</p> <p>Bruger-undersøgelse efter etablering</p> <p>Dialog med lokale erhverv, lodsejere og andre interessenter.</p>

Vingsted Outdoor & Nature



Fra Bredsten

Fra Jerlev

Fra Vingsted

Fra Billund

SIGNATURER:

- Skov
- Landbrugsjord
- Lysåben natur
- Rekreativt knudepunkt
- Friholdes for færdsel

SIGNATURER:

- Ridesti
- Vandresti
- Mountainbikerute
- Kanosejlads

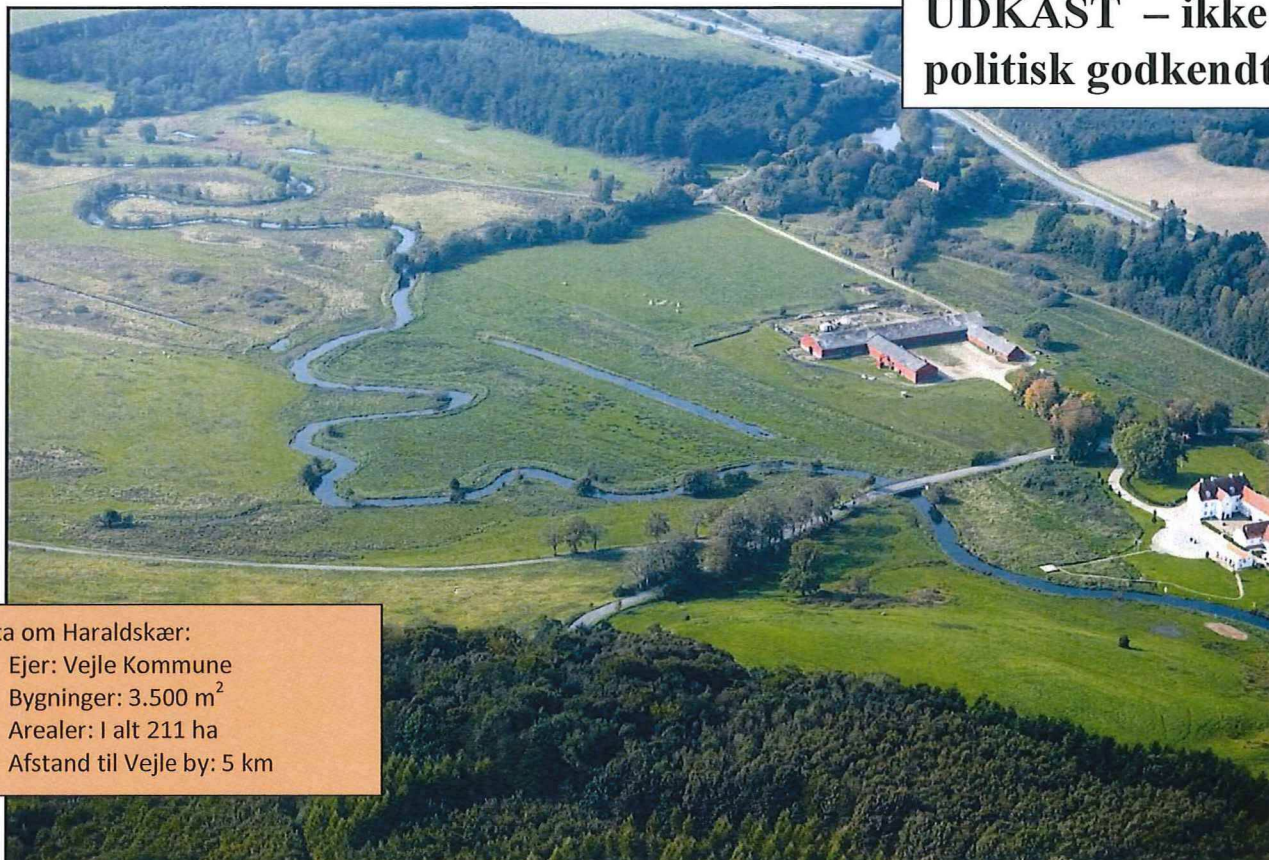
COLLECTIVE IMPACT VEJLE – POTENTIEL INDSATS nr. 14

Projekttitle	Besøgscenter for natur, friluftsliv og samskabelse
Formål	Vejle Kommune ønsker at etablere en formidlingsportal i Vejle Ådal, som for besøgende er indgangen til de hundredvis af oplevelser og aktiviteter indenfor det fantastiske Vejle Ådal og Vejle Fjord område. Samtidig vil vi skabe et natur- og friluftscener i Vejle Ådal, hvor frivillighed og samarbejde er den bærende idé – det kalder vi samskabelse.
Gevinst og synergier	Aktivering og fællesskabsfølelse for lokale borgere og ildsjæle. Et besøgs- og aktivitetscenter vil styrke turismen i og omkring Vejle. Mulighed for udvikling af nye arbejdspladser.
Leverance	Udvikle og etablere et kombineret besøgscenter og natur-/friluftscener ved Haraldskær for natur, friluftsliv og samskabelse med foreninger og ildsjæle. Se uddybende bilag nedenfor.
Indhold	<p>Besøgscentrets hovedemner:</p> <ul style="list-style-type: none"> • Formidlingsportal – landskabsdannelse, kulturhistorie, lokale fødevarer og læringsrum for børn og unge • Aktive oplevelser – friluftsliv og sundhed, samt grejbank • Natur og naturpleje – naturens mangfoldighed og borgerdrevne aktiviteter <p>For at skabe de bedste muligheder for alskens aktiviteter for foreninger og ildsjæle kan der være behov for at supplere eller arrondere de tilhørende arealer, som ellers for hovedparten ejes af Vejle Kommune.</p>
Interessenter	<p>Arbejdet med besøgscentret vil foregå i tæt samarbejde med en lang række eksterne og interne interessenter. Blandt de eksterne kan nævnes:</p> <ul style="list-style-type: none"> - Landmænd, skovejere, dyreholdere, jægere, motionister, Naturstyrelsen, lystfiskere, biavlere, ornitologer, entomologer, botanikere, kulturhistorikere m.fl. <p>Blandt de kommunale interessenter drejer det sig om:</p> <ul style="list-style-type: none"> - VejleMuseerne og Kultur- & Idrætsforvaltningen, Sundhedsforvaltningen, VisitVejle, skoler og børneinstitutioner, beskæftigelses-området, Økolariet og hele resten af Teknik & Miljø <p>Skibet Lokalråd har bidraget med oplæg til formål og indhold på avlsgården.</p>
Økonomi	Ikke afklaret
Evaluering	
Lokalitet	Haraldskær Avlsgård med omliggende jorder

Haraldskær – besøgscenter for Vejle Ådal-området

Formidlingsportal og center for samskabelse

UDKAST – ikke politisk godkendt



Fakta om Haraldskær:

- Ejer: Vejle Kommune
- Bygninger: 3.500 m²
- Arealer: I alt 211 ha
- Afstand til Vejle by: 5 km

Vision:

Vejle Kommune ønsker at etablere en **formidlingsportal** i Vejle Ådal, som for besøgende er indgangen til de hundredvis af oplevelser og aktiviteter indenfor det fantastiske Vejle Ådal og Vejle Fjord område. Samtidig vil vi skabe et natur- og friluftscener i Vejle Ådal, hvor frivillighed og samarbejde er den bærende idé – det kalder vi **samskabelse**.

Besøgscentrets hovedemner:

- **Formidlingsportal** – landskabsdannelse, kulturhistorie, lokale fødevarer og læringsrum for børn og unge
- **Aktive oplevelser** – friluftsliv og sundhed, samt grejbank
- **Natur og naturpleje** – naturens mangfoldighed og borgerdrevne aktiviteter

Vejle Ådal og Vejle Fjord rummer Vejle Kommunes **kronjuveler**. De store natur- og kulturværdier giver basis for masser af **oplevelser** for både borgere og turister. Derfor arbejder Vejle Kommune aktivt med at forbedre og udvikle natur- og miljøværdierne, ligesom vi udvider og udbygger mulighederne for oplevelser og **aktiviteter** i naturen.

Samtidig ønsker kommunen, at borgerne **aktivt deltager** i at forbedre naturværdierne og udvikle de

rekreative muligheder. Vi vil skabe et sted, som samler gode kræfter og udvikler og animerer til samarbejde, dialog og eksperimenter mellem frivillige ildsjæle, erhverv tilknyttet ådalen, interesseorganisationer og Vejle Kommune.

Besøgscentrets tre hovedemner:

1. Formidlingsportal – landskabsdannelse, kulturhistorie og læringsrum for børn og unge

- *Animeret udstilling om det dynamiske landskab og istidsprocesserne*
- *Interaktivt overblik over natur- og kulturhistoriske perler og oplevelsesmuligheder*
- *Læringsrum for børn og unge / skolernes forpost i ådalen*
- *Demonstration af lokale fødevarer fra ådalen og fjordområdet*

Besøgscentrets formidlingsdel skal være **interaktiv** og animeret så gæsterne får en involverende oplevelse ved hjælp af den **nyeste teknologi**. Som målgrupper tænkes primært på turister og skoler. En af fortællingerne kan være en avanceret 4D-formidling om **istids-processerne** og hvordan dannelsen af ådalslandskabet er blevet til. Desuden fortælles om menneskets igangværende landskabspåvirkning og hvordan klimaforandringerne kommer til at påvirke natur og landskab i fremtiden. Udvikling af formidlingen skal ske i samarbejde med teknologiske kapaciteter som f.eks. Alexander-instituttet.

Ligeledes skal formidlingsdelen give overblik over områdets **natur- og kulturhistoriske** perler og oplevelsesmuligheder (se nedenfor). Heriblandt tænkes fremvist en række af de **lokale fødevarer**, der produceres og forarbejdes i ådalen og fjordområdet – gerne med smagsprøver og små boder i samarbejde med de små producenter. Her er det unikke Madværket den oplagte samarbejdspartner. En cafe kan laves i samarbejde med det nærliggende Hotel Sinatur, som har fokus på lokale råvarer, også direkte fra naturen.

Haraldskær udvikles endvidere som et nyt **læringsrum** for skoleklasser - tænkt sammen med de tilbud og de mennesker, der i øvrigt bliver tilknyttet Haraldskær (se nedenfor). Tilbuddene sammenordnes med det der allerede foregår på Økolariet, Naturskolen Søballegård og jernalderlandsbyen i Vingsted.

I Vejle Ådal finder man Danmarkshistorien rullet ud fra stenalder til moderne landbrug. Tilknytningen til **Kongernes Jelling** og Vikingetiden er oplagt som fortælling og oplevelse. Der er allerede flere aktivitetssteder i ådalen med Vingsted Historiske Værksted og jernalderlandsbyen, **Ravningbroen** og Troldborg Ring samt bronzealderen ved Egtvedpigens grav. Samarbejde med **Vejle Museerne** og frivillige om formidling og genskabelse af kulturhistorien i Vejle Ådal med udgangspunkt i Haraldskær vil være et spændende koncept.

I Vejle Ådal fortælles også **landbrugets** historie. Den fredede Klingebækgård ved Tørskind er et spændende eksempel på landbrug anno 1850 og gården vil være mulig at erhverve. Hertil kommer perioden med den tidlige industrialisering, herunder de gamle vandmøller i området og det gamle fabriksmiljø i Randbøldal.

2. Aktive oplevelser – friluftsliv og sundhed, samt grejbank

- *Informationer om de mange muligheder for aktive oplevelser og sundhed for krop og sjæl*
- *Leje og udlån af udstyr til aktiviteter, undervisning og naturpleje mv.*

Det bakkede morænelandskab indbyder til et hav af **aktiviteter**. Cykling på de bakkede biveje eller på mountainbikes ad tilladte ruter i skove og naturområder. Trekking ad små snoede naturstier hvoraf flere

fører på tværs af Vejle Å via maleriske broer. En række muligheder for primitiv overnatning i shelters og på primitive lejrpladser. Man kan også benytte sig af områdets campingpladser, kroer og hoteller. På hesteryg i Vejle Ådal med tilbud for ryttere på Randbøl Hede. I kano fra Tørskind til Vejle Fjord. Fiskeri i Vejle Å med mulighed for at fange havørred og laks. Muligheder for skiløjper om vinteren.

Mange af disse aktiviteter kan udbygges og gøres mere spændende i et samarbejde mellem lodsejere, **frivillige** og kommunen. Haraldskær kunne være det sted hvorfra aktiviteter udgår, et pitstop på vejen og det eksperimentarium, hvor man i samarbejde kunne skabe nye **friluftsidéer** og -tilbud. Stedet skal således rumme en **grejbank** med udstyr til alle områdets mange forskellige aktiviteter, og tænkes anvendt både af skoler til undervisning, men også af turister og friluftsgæster, som skal kunne leje MTB-cykler, fiskeudstyr, kanoer osv. Haraldskær ligger på den måde centralt placeret ved både kørevej, Bindeballestien og Vejle Å. Stedet kan også rumme dyrehold (besøgslandbrug), hvor besøgende kan komme tæt på dyrene og evt. deltage i guidede ture på hesteryg.

I sammenhæng med de fysiske udfoldelser vil det være spændende også at koble aspekterne omkring sundhed, helse og rekreation. Hvilke sammenhænge er der mellem på den ene side kroppen og sindet, og på den anden side de aktive oplevelser og påvirkningen fra naturen.

3. Natur og naturpleje – naturens mangfoldighed og borgerdrevne aktiviteter

- *Fortællinger om naturens mangfoldighed og samspillet med menneskets aktiviteter (herunder udviklingen i natursynet gennem tiden)*
- *Biodiversitetslaboratorium og naturplejeværksted for dyreholdere, lodsejere og frivillige ildsjæle.*

Haraldskær kunne blive et helt nyt tiltag på naturområdet. Da Vejle Kommune råder over ret store arealer ved Haraldskær vil stedet blive nyskabende ved at udvikle et **Biodiversitetslaboratorium** og et **naturplejeværksted**, hvor både gæster og frivillige engagerer sig aktivt i udviklingen af **naturens mangfoldighed**. Allerede nu har Vejle Kommune et veludviklet samarbejde med flere af disse interessenter – hvilket er udmøntet i bl.a. en **sommernaturskole** for børn med jægere og lystfiskere som arrangører. Der findes et aktivt **høsletlaug** tilknyttet, som plejer et engareal med en stor bestand af gøgeurter. Som et af de næste tiltag iværksættes sammen med jægerne en række naturplejetiltag på arealerne for at forbedre forholdene for vildtet og artsdiversiteten.

Dette samarbejde med **frivillige**, dyreholdere, lodsejere i ådalen m.fl. venter blot på at blive videreudviklet og vil være **krumtappen** i denne del af projektet. Mulighederne for eksperimenter ligger der allerede: Brug af forskellige slags dyr i naturplejen. Vildt-agre og vildtremiser for jægere tænkt sammen med ønsket om biotoppleje og biodiversitet. Udvikling af naturpleje som driftsgren. Høsletlaug som ny aktiv naturpleje. Engpleje sammen med ornitologerne. Restaurering og pleje af vandløb for at understøtte fiskebestandene i Vejle Å. Naturpleje sammen med land- og skovbrugere. Dette skal fortsat ske sammen med bestemte grupper af brugere, som har særlige interesser, der tænkes sammen: Dyreholdere, jægere, lystfiskere, biavlere, ornitologer, entomologer, botanikere og mange flere.

Samspillet vil afstedkomme en mængde fortællinger om naturens mangfoldighed og samspillet med de menneskelige aktiviteter. I den forbindelse vil det være spændende at arbejde med **natursynet** hos forskellige befolkningsgrupper, herunder udviklingen i natursynet gennem tiden.

Interessenter:

Arbejdet med besøgscentret vil foregå i tæt samarbejde med en lang række eksterne og interne interessenter. Blandt de eksterne kan nævnes:

- Landmænd, skovejere, dyreholdere, jægere, motionister, Naturstyrelsen, lystfiskere, biavlere, ornitologer, entomologer, botanikere, kulturhistorikere m.fl.

Blandt de kommunale interessenter drejer det sig om:

- VejleMuseerne og Kultur- & Idrætsforvaltningen, Sundhedsforvaltningen, VisitVejle, skoler og børneinstitutioner, beskæftigelses-området, Økolariet og hele resten af Teknik & Miljø

Baggrund og forudsætninger:

Haraldskær ligger tæt på Vejle By, men alligevel ude i ådalen. Haraldskær har dermed potentialet til at blive 'portalen' til Vejle Ådal med muligheder for at præsentere Vejle Ådal og de mange muligheder, som ådalen rummer. Haraldskær har et samlet jordtilliggende på 211 ha, og kommunen råder således over landbrugsjord (49 ha), eng- og overdrevarsarealer (78 ha), skov (82 ha) og vandløb – Vejle Å med de fantastiske muligheder denne mosaik giver. Bindeballestien - som går lige forbi Haraldskær - strækker sig gennem området som en rekreativ hovedfærdselsåre for cyklende, gående, ridende og andre typer af "bløde trafikanter". Og fordelt i Vejle Ådals naturområder er en række veludviklede stisystemer for gående.

Som eksempler på allerede velfungerende steder i ådalen kan nævnes: Sportsfiskeriets Hus, Vingsted Hotel- og Conferencecenter, besøgsstederne i Ravning, Tørskind Grusgrav, Egtvedpigens grav, Bindeballe Station og Bindeballe Købmandsgård m.fl. Det skal sikres, at hvert af disse steder bidrager med forskellige aktiviteter og fortællinger, der samlet set skaber fortællingen om det fantastiske natur-kulturlandskab i Vejle Ådal og ved Vejle Fjord.

I Vejle Kommune kan og vil vi samarbejde med lodsejere og interessenter

På landsplan er Vejle Kommune i forvejen kendte for vores dialogbaserede tilgang og tætte samarbejde med lodsejere og interessenter. Vi samarbejder tværgående om natur, sundhed, kultur, oplevelser og læring med lodsejere, frivillige organisationer, lokalråd og på tværs af kommunens forvaltninger.

Arbejdet er baseret på vores samarbejdsmodel om **dialogbaseret** natur- og friluftsudvikling, som vi efterfølgende har videreudviklet sammen med SEGES i projektet SMARTNatura. Næste skud på stammen er 'Collective Impact', hvor vi er i et indledende samarbejde med Realdania.

Det skitserede center vil kunne være med til at udvikle og **professionalisere** disciplinen samarbejde og frivillighed på natur og friluftsområdet på samme måde, som det er sket på det sociale område. Udover at centret i sig selv skal stå for en række **aktiviteter**, skal centret være det **knudepunkt** og det sted, hvor der sikres en strategisk fordeling af aktiviteter i Vejle Ådal, så de forskellige oplevelsespunkter og aktivitetssteder får hver deres rolle i fortællingen om Vejle Ådal og Vejle Fjord.

I Vejle Kommune vil vi skabe **helhedsorienterede** projekter, idet dialog, **netværk** og beslutningskraft udgør fundamentet i samarbejdet med borgere, virksomheder og brugere.

Bilag 2

Collective Impact – Vejle

Dialog med interessenterne - oversigt

7.8.2015: Møde i Natur & Miljøudvalget med vedtagelse af fortsat medvirken i projektet.

1.10.2015: Møde med Jan Thaysen og Brian Graugaard, Orbicon.

20.10.2015: Internt møde mellem stadsarkitekt Lisbet Wolters, planchef Lars Buksti, afd.leder Klaus Enevoldsen, afd.leder Keld Andersen, landbrugsmedarb. Jacob Nygaard og projektleder Karsten Wandall.

30.10.2015: Møde med 5 landbrugere og formand for Vejle-Fredericia Landboforening i Højen Multihus.

2.11.2015: Møde med forskergruppen i Sportsfiskeriets Hus.

20.11.2015: Tlf.samtale med Jan Ipsen fra Vejle Museerne/Jernalderlandsbyen/Vingsted Mølle.

24.11.2015: Møde med Mette Ravn fra Vingsted Hotel & Conferencecenter.

26.11.2015: Møde i Miljøforum (Vejles grønne råd), hvor der blev informeret om projektet.

26.11.2015: Møde med DN Vejle (Uffe Rømer, Ole Jespersen, Per Delphin), DOF Sydøstjylland (Jørgen Pagh), Friluftsrådet (Rose Henriksen), Dansk Skovforening (Jens Grøn).

1.12.2015: Møde med 'Skovgruppen' i Vejle Kommune (v. Henriette Lang Sørensen).

20.11./2.12.2015: Møde med planchef Lars Buksti og afd.leder Klaus Enevoldsen vedr. kommunale arealer.

1-9.12.2015: Annoncering om projektet i Vejle Amts Folkeblad, Ugeavisen Vejle og Egtved Posten. Desuden nyhedsomtale på www.nyheder.vejle.dk og uddybende beskrivelse af projektet på www.vejleådalvejlefjord.dk med tilhørende facebook-side.

10.12.2015: Møde med 3 lokalråd: Højen, Bredsten og Ødsted-Jerlev.

16.12.2015: Møde med skovrider Inken Breum Larsen, Gert Hougaard Rasmussen fra Naturstyrelsen Trekantsområdet.

6.1.2016: Internt møde mellem museumschef Ove Sørensen, planchef Lars Buksti, driftschef Jørgen Chris Madsen, afd.leder Klaus Enevoldsen, afd.leder Keld Andersen, landdistriksmedarb. Peter Sepstrup, naturmedarb. Bo Levesen, projektleder/landbrugsmedarb. Jacob Nygaard og projektleder Karsten Wandall.

6.1.2016: Lokalrådet for Skibet & Omegn kontaktet pr. mail og telefon.

8.1.2016: Besigtigelse og møde om monitorering af vådområdeprojekt Højen Å mellem Brian Kronvang og Carl Chr. Hoffmann, DCE ved AAU samt Klaus Balleby, Bo Levesen og Karsten Wandall, Vejle Kommune.

Planlagt feb. 2016: Møde mellem Bredsten Vandværk og kommunens grundvandsfolk.

Bilag 3

Organisering Collective Impact Vejle

- tilknyttet Erhvervs- og
udviklingsstrategi

Vejle Adal - Vejle Fjord



Udv.bestyrelse (12):

- Landbrug
- Skovbrug
- Dambrug
- Turisme
- Erhverv (2)
- Lodsejerforening
- Grønne foreninger (2)
- NST Trekantsområdet
- VejleMuseerne
- Vejle Komm. NMU-formand
- associerede: ØU, KUI, ULN

Udviklingsråd (24):

- Landbrug (3)
- Skovbrug (2)
- Dambrug (2)
- Turisme
- Erhverv (2)
- Lodsejerforening (2)
- Lokalråd (3)
- Grønne foreninger (5)
- NST Trekantsområdet
- VejleMuseerne
- Undervisningsinstitutioner
- Vejle Komm. NMU-formand
- associerede: ØU, KUI, ULN

Politiske udvalg:

- ØU (AS)
- NMU (SP)
- KUI (DAJ)
- ULN (NC)
- TU (PH)

Styregruppe:

- Klaus Enevoldsen
- Ove Sørensen
- Jørgen C. Madsen
- Keld Andersen
- Lisbet Wolters
- Morten Damgaard

Kommunen
som lodsejer i
jordfordelingen

N&F

JK

UKL

VM

Plan

C.I.-sekretariat:

- Keld Andersen
- Jacob Nygaard-Pedersen
- Karsten Wandall

Projektgr. 1

Projektgr. 3

Projektgr. 2

Projektgr. 4

til
mødet i Natur- og Miljøudvalget
den 25. januar 2016 kl. 13:00
i Mødelokale 1, Kirketorvet

Indkaldelse

Lars Schmidt
Peder Hummelose
Niels Clemmensen
Morten Kristensen
Søren Peschardt
Alex Vejby Nielsen
Lars Aarup

Pkt.	Tekst
4	<u>Deltagelse i Jordfordelingsprojekt</u>

Deltagelse i Jordfordelingsprojekt

Resumé

Teknik & Miljø har den 20. januar 2016 afsluttet forberedelsesfasen for deltagelse i det Realdania-støttede projekt om multifunktionel jordfordeling. Supplerende materiale er sendt til Collective Impact styregruppen, der i februar beslutter, om Vejle bliver en af de 3-4 kommuner, der kommer med i projektet. Forvaltningen har fundet, at der er bred interesse for deltagelse i projektet blandt flere lodsejere samt erhvervs- og interesseorganisationer. Der er mange erhvervsfremmende og samfundsværdiskabende potentialer, der kommer i spil i projektet. Projektet ligger inden for rammerne af Erhvervs- og Udviklingsstrategien for Vejle Ådal - Vejle Fjord. Projektet kommer til at løbe fra marts 2016 til maj 2018. Vejle Kommune skal afsætte ressourcer til projektledelse, mens jordpulje og administrative omkostninger i jordfordelingsprocessen finansieres af Realdania. Der skal ske et bredt samarbejde på tværs af forvaltninger og udvalg.

Sagsfremstilling

Teknik & Miljø har den 20. januar 2016 indsendt endelig tilkendegivelse med ønske om deltagelse i et projekt om multifunktionel jordfordeling. Ansøgningen indeholder en uddybende vurdering af hvilke potentialer og mål, der søges realiseret i projektet. Jordfordelingen finansieres af Realdania under betegnelsen Collective Impact.

Deadline for indsendelse af ansøgning er rykket frem efter ønske fra Collective Impact styregruppen, der i den forbindelse har accepteret, at ansøgningerne indsendes under forudsætning af senere politisk behandling.

Det valgte område

Den geografiske afgrænsning af projektområdet udgør ca. 5800 ha og er vedlagt i bilag 1. Området er valgt ud fra, at der er et betragteligt og diversitært jordbrugserhverv i området, der kan få styrket bedriftsøkonomien gennem en jordfordeling. Samtidig rummer området mange forskellige samfundsinteresser, der kan give de multifunktionelle samfundsgevinster, som er essentielle i projektet. Området er desuden repræsentativt for store dele af Danmark, hvorved projektet tjener det helt generelle formål om at undersøge muligheden for at brede multifunktionel jordfordeling ud som et kommunalt værktøj på nationalt plan.

De primære lodsejere i området er en række store husdyrbrug, nogle ager- og skovbrug med spredte arealer, Naturstyrelsen og Vejle Kommune. Dertil kommer de mange mindre lodsejere, der ejer og driver arealer, hvortil der ofte er knyttet store potentialer, der rækker ud over det rent driftsøkonomiske. Vejle Kommune indgår som lodsejer i området med ca. 450 ha primært fordelt på byjord, agerjord, naturarealer og skovarealer.

Forvaltningen har i løbet af efteråret været i kontakt med lodsejere inden for de primære jordbrugserhverv, kommunens forvaltninger med interesser i området, Naturstyrelsen, Trekantsområdet, de fire relevante lokalråd, samt nogle øvrige erhvervs- og interesseorganisationer med interesse for området. På baggrund af denne dialog har forvaltningen oplevet, at der er bred og positiv interesse for projektet, og at der er en lang række potentialer for erhvervsudvikling og samfundsgevinster. En oversigt over dialogen med interessenter i efteråret fremgår af bilag 2.

Projektets potentialer

Overordnet kan potentialerne for Vejle Kommunes projekt inddeles under følgende overskrifter:

1. Rationalisering af arealdrift inden for jordbrugserhvervene
- 2a. Miljøbeskyttelse og klimasikring
- 2b. Landsbyudvikling, bosætning og fællesskaber

- 2c. Rekreative oplevelsesmuligheder, herunder kulturhistorie og formidling
- 2d. Naturbeskyttelse og rationel naturpleje

Det ene hovedfokus i projektet vil være en styrkelse af jordbrugserhvervene ved at skabe en mere rationel produktion/drift i landbruget/skovbruget gennem forbedret arrondering af driftsarealerne. Interessen blandt udvalgte landmænd indikerer, at dette potentiale i praksis vil blive realiseret i relativt stort omfang.

Det andet hovedfokus rummer en bred vifte af andre samfundsmæssige potentialer, som realiseres i det omfang, de kan indgå som synergier til den driftsorienterede jordfordeling, eller der kan tilvejebringes privat og offentlig finansiering til konkrete projekter. Bedre klimasikring og forbedringer af vandmiljøet kan kombineres i en række projekter. Naturpleje og øget biodiversitet kan fremmes ved at indtænke det i jordfordelingen sammen med netop de jordbrugere, som har interesse for det. Bosætningen kan styrkes i landdistrikterne, både gennem den direkte kommunale indsats og gennem nye aktiviteter i landsbyfællesskaberne. Ved samtidig at udvikle nye rekreative oplevelsesmuligheder, herunder formidling og kulturhistorie, gøres både landdistrikter og Vejle by mere attraktive for borgere og besøgende.

Projektet er et delprojekt under Erhvervs- og Udviklingsstrategien for Vejle Ådal - Vejle Fjord, idet jordfordeling her har været efterspurgt som redskab, og fordi mange af indsatserne i strategien har mulighed for at blive fremmet eller realiseret gennem projektet. Dette betyder, at man med stor fordel kan anvende den organisatoriske ramme, der er ved at blive nedsat omkring Erhvervs- og Udviklingsstrategien, til dialog, endelig prioritering af mål på tværs af forvaltninger og indstilling til politisk beslutning. Organiseringen er illustreret i bilag 3.

Politisk mandat

Projektet kræver et stærkt politisk ophæng. Der skal ske en prioritering af de realiserbare mål, som skal forfølges gennem jordfordelingen, og her sikrer den politiske proces, at der tages de rette hensyn på tværs af alle interessenter. Samtidig er kommunen en af de største lodsejere i projektområdet og har derudover mulighed for at reservere midler på udvalgsbudgetter til medfinansiering af projekter. Det overordnede projekt ligger i Teknik & Miljø, og projektledelsen refererer primært til Natur- og Miljøudvalget. Derudover sker der orientering af og samarbejde med primært Teknisk Udvalg, Udvalget for Lokalsamfund og Nærdemokrati, samt Kultur- og Idrætsudvalget. Beslutninger med økonomisk betydning vil skulle over Økonomiudvalget, og den endelige beslutning om at effektuere jordfordelingen - når 'puslespillet' om arealerne er færdiggjort - træffes af byrådet.

Tidsplan for projektet fremadrettet

I februar afgøres det af styregruppen for Collective Impact, om Vejle Kommunes forslag godkendes. Hvis det bevilliges, starter projektet i marts 2016 og løber to år frem til maj 2018.

I første del af perioden vil forvaltningen gå i tættere dialog med interessenterne for at kvalificere en endelig prioritering af mål og indsatser. Det er ud fra denne prioritering, at den eksterne jordfordelingsplanlægger går i dialog med lodsejerne og forsøger at opfylde så mange ønsker som muligt. Jordfordelingen igangsættes først på efteråret 2016, hvorefter dialogen og 'puslespillet' forventes at tage et års tid. Jorden kan skifte hænder i sidste del af 2017, når jordfordelingen er afsluttet. Herefter kan de projekter realiseres, som jordfordelingen afstedkommer. Undervejs følges jordfordelingen og projekterne af et hold forskere, som efterfølgende afreporterer i sommeren 2018.

Økonomien i projektet

Realdania vil finansiere en stor del af projektet, herunder køb af jord til en jordfordelingspulje (der forventes op til 10 mio. kr. hertil). Derudover finansieres også forskere, rådgiver til jordfordeling og sagsomkostninger til jordfordeling og matrikulære berigtigelser. Kommunen modtager 100.000 kr. her i planlægningsfasen til lodsejermøder, konsulenthjælp mv. I projektperioden fra marts 2016 til maj 2018 vil kommunen få en helt central rolle som projektleder og bindeled til styregruppen, det

lokale erhverv og andre aktører. Det forventes, at forvaltningen kommer til at lægge en ressource på 0,4 ÅV årligt i projektet.

Sagens videre forløb

Sagen kommer på Økonomiudvalgets møde i februar til orientering, idet Vejle Kommune som lodsejer har mulighed for at bytte, erhverve eller afsætte jord i forbindelse med jordfordelingen. Samtidig vil realisering af en del af de mere samfundsrelaterede delprojekter kunne fremmes ved medfinansiering fra Vejle Kommune. Derfor må det forventes, at den endelige jordfordeling i 2017 vil skulle godkendes af Økonomiudvalget og byrådet.

Historik

Deltagelsen i jordfordelingsprojektet har været behandlet på Natur- og Miljøudvalgets møde den 7. september 2015, hvor det blev besluttet, at forvaltningen skulle undersøge om erhverv og interesseorganisationer ønskede at deltage i et jordfordelingsprojekt og at forvaltningen, hvis dette var tilfældet, skulle arbejde videre på projektet.

Bilag

- Bilag 1 Projektområde
- NMU-bilag2 Dialog med interessenter oversigt
- NMU-bilag3 Jordfordeling C.I. organisering

Teknik- og Miljødirektøren indstiller,

at Natur- og Miljøudvalget tilkendegiver, at Vejle Kommune ønsker at deltage i projektet om multifunktionel jordfordeling

at Teknik & Miljø igangsætter projektet ved projekttilsagn fra Collective Impact styregruppen og

at sagen sendes til Økonomiudvalget til orientering

Underskrifter

Lars Schmidt
Peder Hummelose
Niels Clemmensen
Morten Kristensen
Søren Peschardt
Alex Vejby Nielsen
Lars Aarup