

# MØLLESTUEN

## *Møllens nye, gamle ven*

Ved ankomst langs Lindelses marker, rejser Phønix Mølle sig, som et pejlemærke og et ekko af landbrugets landskabelige figurer. Med sine stillestående vinger og afkoblede mekanik, dirrer den et sted mellem fortid og nutid og skaber sammen med Møllegårds hovedlænge, rammerne for den nye Møllestue i stalldruein.

I en naturlig forlængelse af hovedbygningens pigstensbelægning, anlægges en ankomst og sydvendt terrasse mellem Høsehøuset og Møllestuen. Her kan husets gæster, forbigående cyklister og mølleentusiaster lade deres cykler, drikke en kop kaffe og tilgå toilettet - også når Møllestuen er aflåst. Gennem en luge i gavlen, er det muligt at servicere de besøgende på forpladsen inde fra køkkenet.

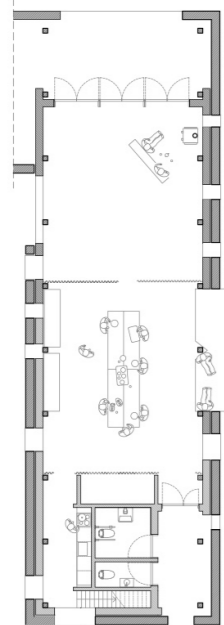
Huset modtager ydmygt sine gæster i gavlen og inviterer indenfor gennem et uopvarmet ankomstrum, hvor gulvet er anlagt af nedtagne sten fra ruinen og væggen står som den blottede eksisterende mur. Besøgende træder gennem hoveddøren ind på et rødt plankegulv, hvorfra Møllestuen afslører sig for den besøgende.

Den vestvendte facade mod gården har bibeholdt sin oprindelige beskedne vinduessætning, hvorimod den nord- og østvendte facade har fået selskab af to store vinduespartier, der lukker lyset ind og markerer rummets to retninger samt forbindelsen til haven og udsigten til markerne. Mod nord åbner huset sig op som en overdækket forlængelse af stuen.

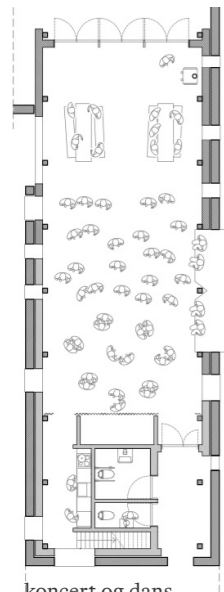
Oprindeligt opført som en praktisk rummelighed til dyrehold, transformeres stalldruein til en fællesstue, der skaber muligheder for mangeartede forsamlinger.

Den gamle bygning genopstår med sin materialitet, tektonik og form som en fortælling om møllen og bygningen, der engang var og nu er.

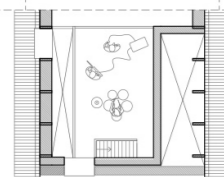
Møllen har fået en ny gammel ven.



surdejsworkshop



koncert og dans

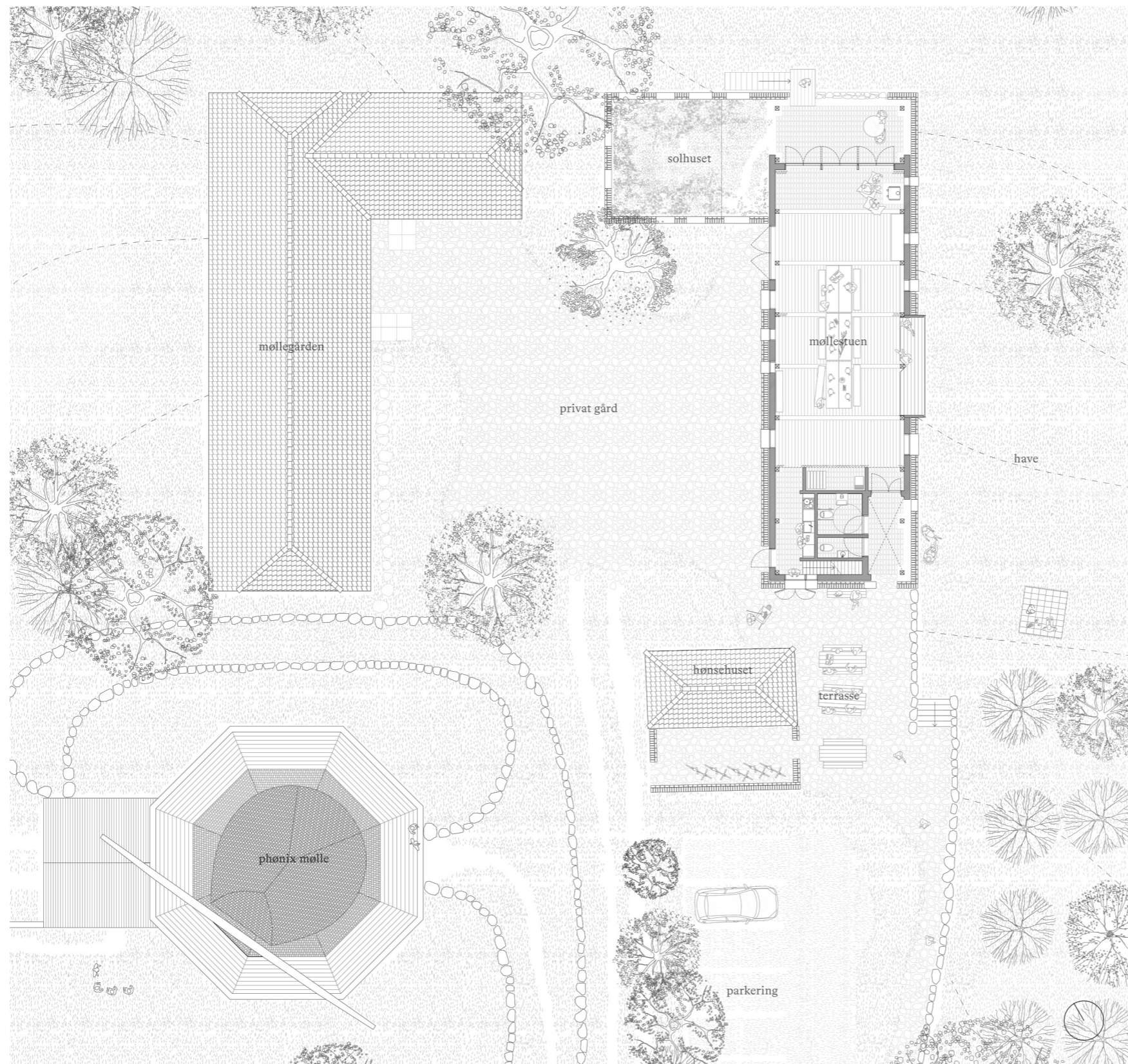


musikere på 'høloftet'

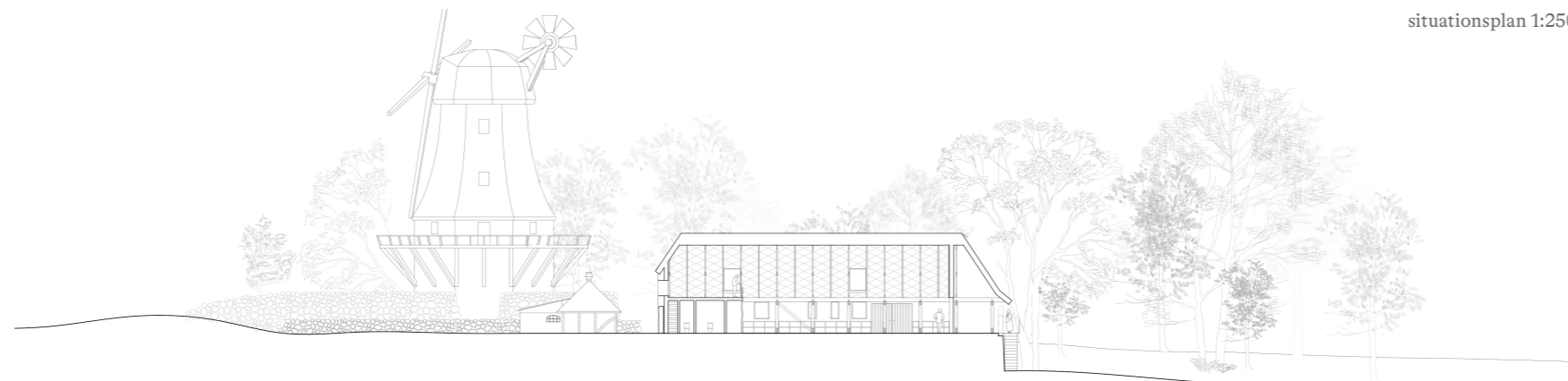
**FLEKSIBILITET**

Husets taktfaste plan skaber et styret, men fleksibelt rum, hvor arbejdsborde og bænke kan parkeres i periferien af rummet og muliggøre langbordsmiddage, madlavningskurser og dansegulv uden at skulle stable møbler i et depotrum.

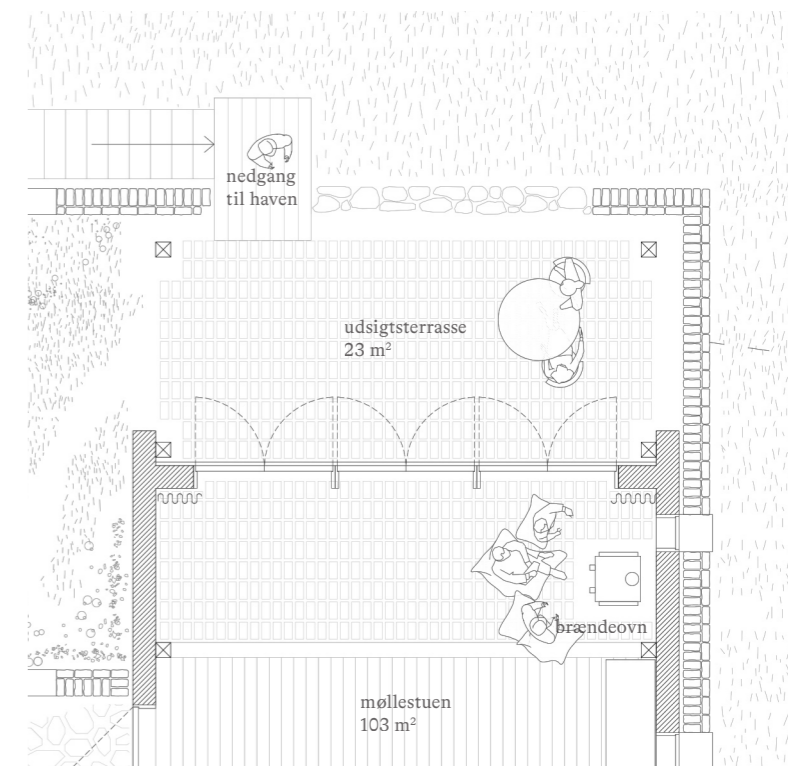
Bag gardinet i nichen mod syd er der plads til opbevaring samt mulighed for en udvidet garderobe under store arrangementer. Gardinet mod nord kan underopdele rummet og skabe mere intime rumligheder for små forsamlinger.



situationsplan 1:250

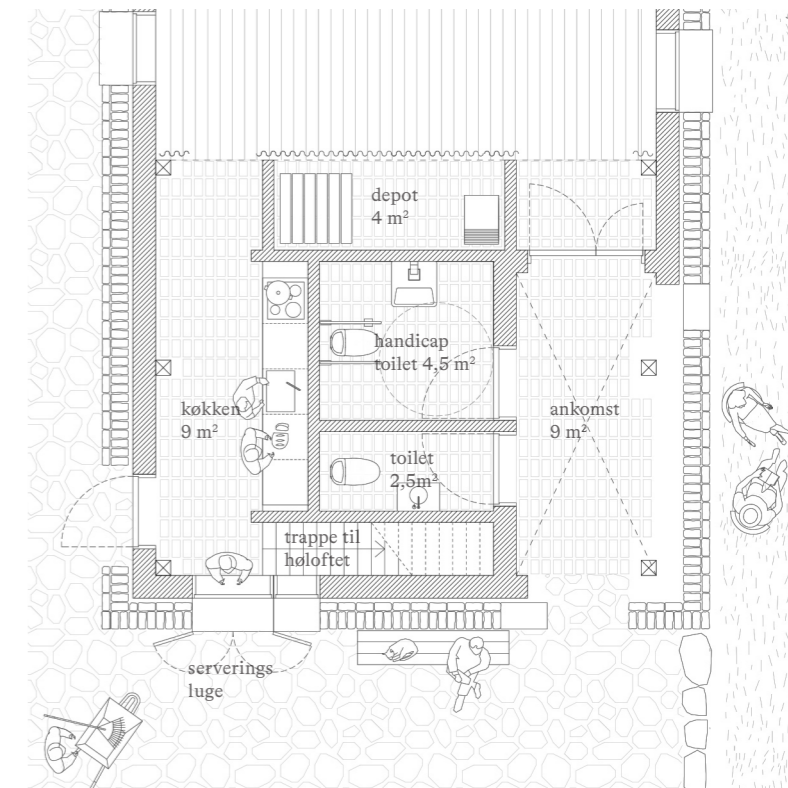


længdesnit 1:500



udsigtsterrasse 23 m<sup>2</sup>

mølestuen 103 m<sup>2</sup>



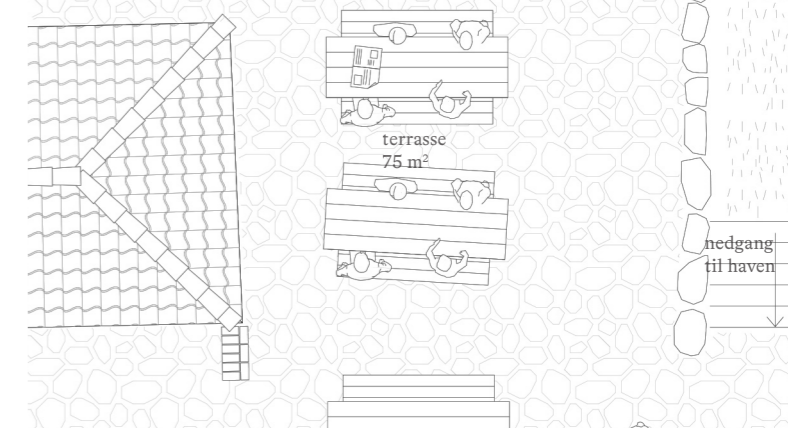
depot 4 m<sup>2</sup>

handicap toilet 4,5 m<sup>2</sup>

toilet 2,5 m<sup>2</sup>

køkken 9 m<sup>2</sup>

ankomst 9 m<sup>2</sup>



terrasse 75 m<sup>2</sup>

## TRANSFORMATIONSSTRATEGI

Ved stedet finder man i dag Phønix mølle, møllegården og ruinen af den tidligere stald. De tre bygninger står i tre stadier af forfald og fornyelse. Møllen har været brændt ned og blevet genopført og gårdens hovedhus gennemgår i dag en løbende restaurering i tråd med bygningens historie og lokale håndværksskikke. Ruinen indskrives sig dermed i stedets historie om fornyelse, forfald og genopstandelse. Vi foreslår derfor en transformationsstrategi, der genkalder hvad der engang har været, for at forædle, transformere og beskytte det eksisterende, uden at udviske historiens spor.

På indersiden af ruinmuren rejses et simpelt træskelet på punktfundamenter trukket væk fra murens vægge og fundamenter. Træskeletet alene bærer huset, der genskaber ladens historiske figur og proportionering. Fra dennes tagspær hænges en let træfacade, der går ud over og beskytter sammen med en hvidkalkning ruinmuren mod yderligere forfald. Træfacadens hængte princip muliggør en frihed i dens udformning, hvorved den kan afspejle ruinens gradvise nedbrydning. Hele husets ydre kalkes og males i et hvidt lag, der både beskytter, og samler huset til en homogen enkelt figur fra afstand. Ved nær hånd afsløres historiens komplekse lag og en rig indre verden, der refererer tilbage til møllens maskinrum.



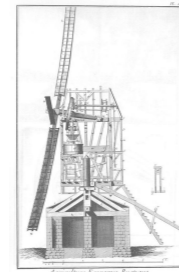
møllegården 1957



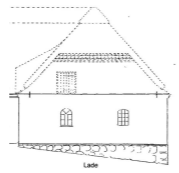
møllens maskinrum



landskabet



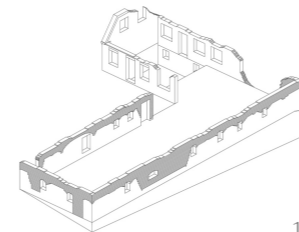
møllekonstruktion



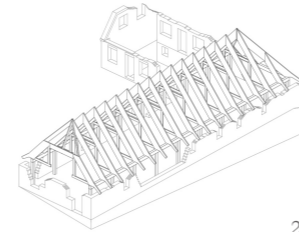
oprindelig sydfacade



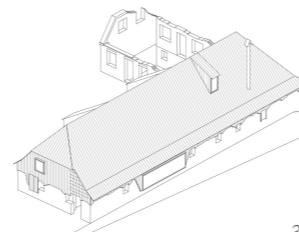
'sjælen over kroppen', robert blair, 1813



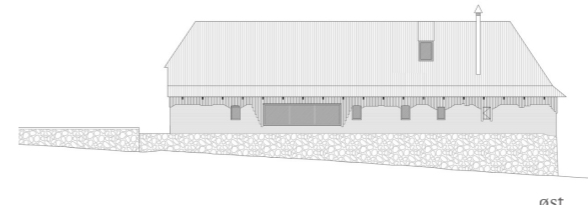
1. ruinmurens skrøbelige lag nedtages



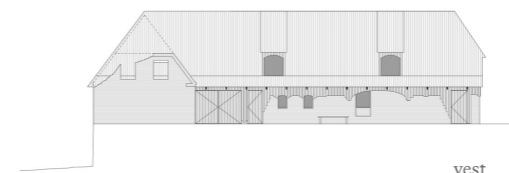
2. ny konstruktion indsættes



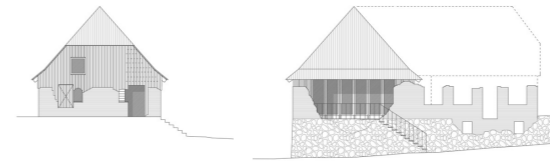
3. tag og facade indækker ruin



øst



vest



syd

nord



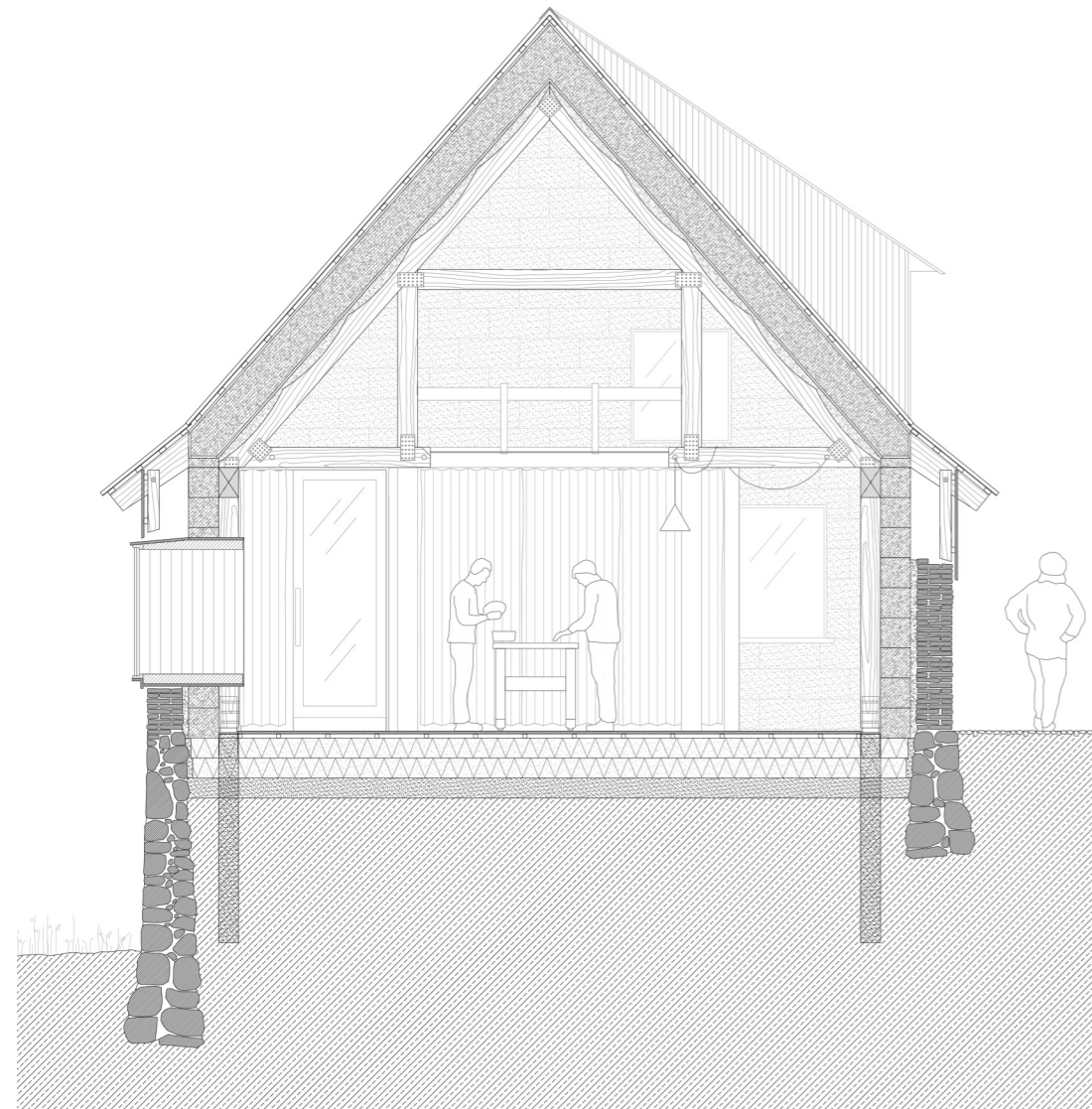
bagedage i møllestuen



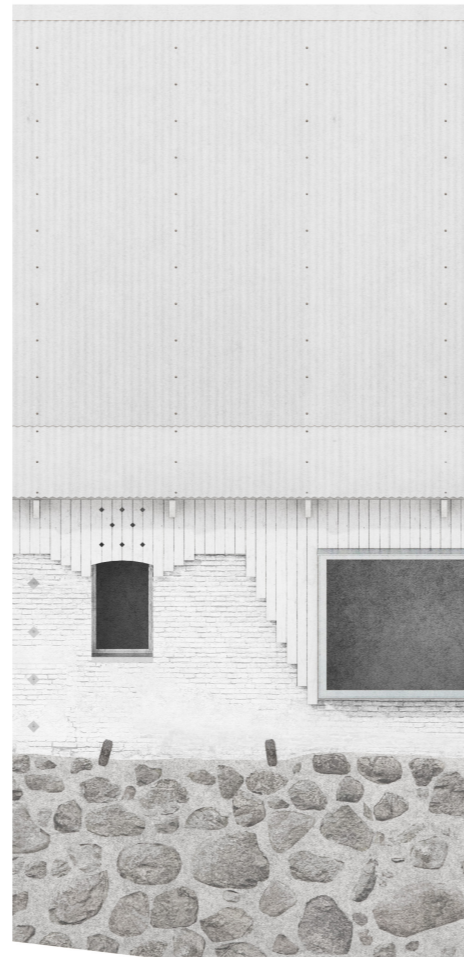
kaffe i eftermiddagsolen ved ankomst



kig fra haven mod ankomst, genopført hønseshus og mølle



principsnit 1:75



ydre og indre facadeudsnit



I huset placeres vinduer og åbninger ud fra historiske tegninger. Men huset er ikke en lade længere og kræver derfor også nye indgreb. Tilføjede vinduer kommer ud af den nye inderliggende plan og skubber sig derfor ud gennem ruinvæggen i klart anderledes formater.

Mellem træskeletet og ruinen findes blokke af hampekalk, der både er med til at isolere det nye hus samt stabiliserer murvæggen gennem en serie af murbindere.

Indvendigt står den fritlagte konstruktion, bare overflader og opspændte tekstilloft som en fortolkning af møllens industrielle indre.