

Phønix Møllens Vinterhave

Den tidligere staldbygning for foden af Phønix Mølle er en forfalden, men smuk ruin, som det eventyr er lavet af: En sokkel af store syldsten, murværk med sprækker og hvælvede vindueshuller. Store, selvsåede træer, der rager op, hvor der engang var et tag, og en sand underskov af urter, buske – og bunker alverdens materialer, der med tiden har hobet sig op.

Ruinen er et sted, man har lyst til at udforske, og dens særlige stemning, ånd og materialitet må aldrig gå tabt.

Vinterhaven er en transformation af den gamle staldbygning, der stræber efter at bevare ruinens ånd og udtryk bedst muligt. Ikke ved at tilbageføre arkitekturen til, hvordan ruinen var engang, men ved at bevare det store, sanselige indtryk, som ruinen giver i dag.

I Vinterhaven bevarer vi ruinens indre frodighed og eventyret, man finder derinde. Vi beholder planens åbenhed; det store, inviterende fællesrum, og tagets kig til møllen og himlen. Murværket får lov at stå, rå og poetisk, med så få arkitektoniske indgreb som muligt, udover et let tag af materialer med et optimeret CO₂-aftryk, der lukker lyset ind og holder på Vinterhavens varme.

Som et tæppe, der binder ude, inde, og de omkringliggende bygninger sammen, skabes en karakteristisk, detaljeret belægning, bestående af de materialer, som allerede er på stedet. Tegl, granit, træ og hvad ruinen ellers gemmer, væves sammen i et gulv, der fortæller stedets historie, så snart man træder – eller danser – ind i Vinterhaven.





Velkommen til Vinterhaven

Ankomsten til Vinterhaven sker gennem en karakterfuld passage mellem den nye, solitære træbygning, Det lille Hus, der står som en spejling til Hønehuset. Sammen skaber de to bygninger et udendørs ankomstrum, hvorfra man kan orientere sig mod Gårdspladsen, haven og indgangen til Vinterhaven. Den helt særlige belægning og de frodige plantebede, leder den besøgende helt til indgangen, hvor belægningen og beplantning fortsætter ind, og skaber en flydende overgang mellem ude og inde.

Tensegrity - en robust letvægtskonstruktion

Inspireret af Buckminster Fuller er den lette tagkonstruktion skabt ud fra et strukturelt princip, hvor den bærende konstruktion af minimale træspær er forbundet med forspændingsstål. På den måde kan man lave en stærk men ultralet tagkonstruktion, der hviler på ruinens mure.*

Selve klimaskærmen er af matte polycarbonat-plader; et transparent materiale, der ligesom glas lukker lyset ind, men har et markant lavere CO₂-aftryk og endda isolerer bedre. Derudover muliggør polycarbonat at lokale såvel som eksotiske planter kan trives i Vinterhaven uden behov for at kalke ruderne, da det filtrerer både lys og varme bedre end glas.

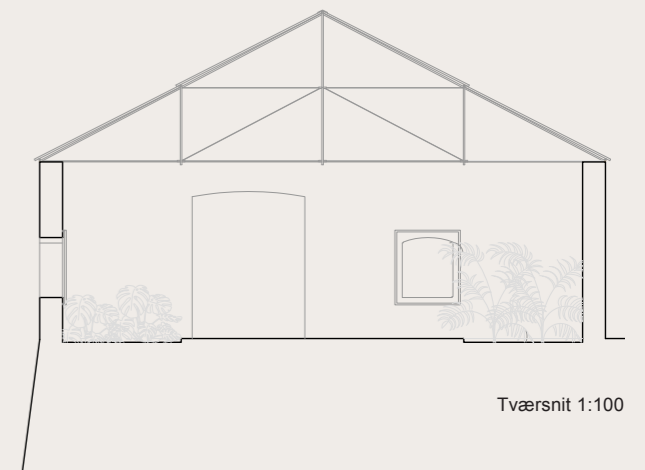
*Viser det sig at murene ikke kan bære den lette vægt af taget, etableres en simpel, indvendig trækonstruktion som støttepunkter.



Det er det indre, der tæller

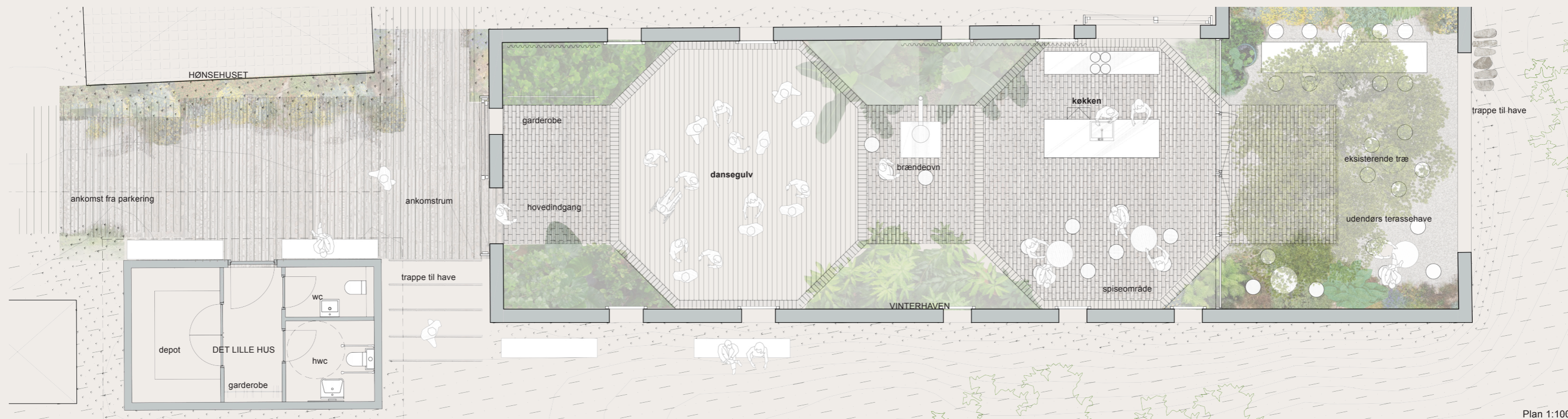
Inde fra Vinterhaven vil den historiske mølle, som har stået, hvor den gør i 400 år, altid være synlig. Mest muligt af ruinen bevares, og hvor det er nødvendigt, forstærkes murværket, og overkanten bliver udjævnet af pudset hemp blokke. Således får Vinterhavens vægge et ærligt og upoleret udtryk, i kontrast til de mere moderne tilføjelser og detaljer.

Alle eksisterende vindueshuller bevares, og enkle vinduesrammer monteres direkte på muren indefra. Det modsatte sker ved hovedindgangen. Her udvides det ene vindue til en generøs indgang, hvor en skydedør i rå aluminium placeres udenpå ruinen som en inviterende gestus i sommerhalvåret.





Opstalt 1:100



Plan 1:100

Det lille Hus

Den solitære servicebygning ved Vinterhavens ankomst er opbygget som en let trækonstruktion, hvis facade er opdelt i mindre felter, så genbrugstræ i ukurante størrelser kan bruges som beklædning. Træet samles med en rød farve som en hilsen til den røde mølle.

Husets tag dækkes af sedum og vildtvoksende græsser, til glæde for områdets fugle og insekter. Det lille hus kan være åbent hele året, også udenfor Vinterhavens åbningstider.

En belægning, der væver historien sammen

Vinterhavens gulv udføres som et poetisk kludetæppe af stedets eksisterende materialer. Ved projektets opstart kortlægges materialer som tegl, sten, træ og andre mindre fragmenter, der kan genbruges som belægningsmateriale. Hvert materiale lægges som striber af farver og teksturer, i et fleksibelt design, der væver materialerne sammen på ny.

Rammen er møllens fodaftryk, som skaber rum i rummet. På den måde bliver gulvet ikke blot en overflade, men en fortælling i sig selv. Dansegulvet udføres i træ, og den udendørs belægning, der følger gulvets logik, lægges i frostsikre materialer.



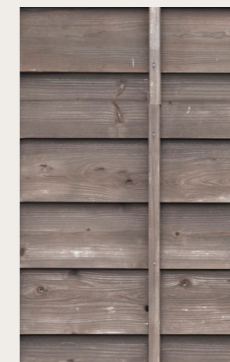
vævet belægningmønster



pigsten



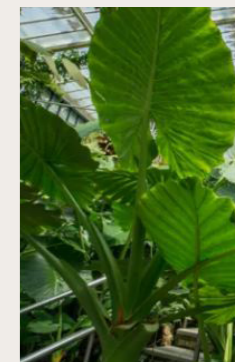
tegl og tagsten



træ



let konstruktion



meditereane og tropiske vintehave-planter