

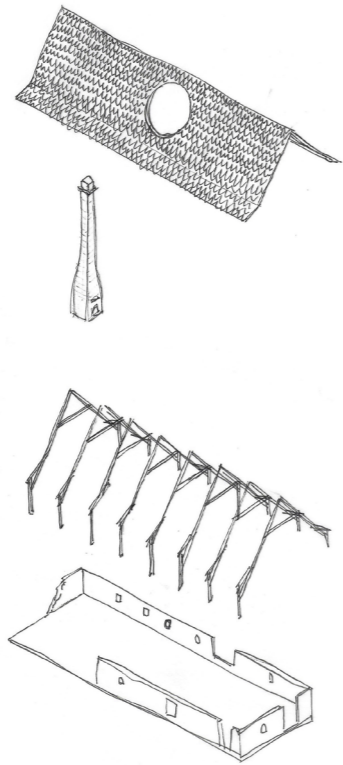
UNDER SAMME TAG

Ny møllestue til Phønix mølle

Med både nænsomme og karakterfulde arkitektoniske greb nyfortolker projektet 'Under Samme Tag' den danske byggetradition og skaber samtidig levende rammer for både eksisterende og nye fællesskaber omkring Phønix mølle.

Den nye møllestue tager afsæt i stedets eksisterende iboende kvaliteter, både de historiske rammer, bygningernes stoflighed og ikke mindst – det lokale engagement og sociale liv. Bygningens form og størrelse tager udgangspunkt i klassiske gårdmotiver som bindingsværk og store tagflader, og fortolker dette i en nutidig kontekst med fokus på materialitet og klimavenlige løsninger. Ud fra et ønske om at bevare den gamle ruin og dens poetiske karakter, placeres den nye trækonstruktion som et omsorgsfuldt svøb der skærmer ruinen under byggeprocessen og efterfølgende for vejr og vind - uden at tildække dens arkitektoniske værdi. Det gamle hønsehuse genetableres i træ, og fungerer som et samlende punkt mellem bygningerne og for ankomstsituationen.

Grundlæggende for projektet er en insisteren på fællesskab og samarbejde. Dette kommer til udtryk gennem Møllestuens udformning, der både symbolsk og funktionelt fremhæver sammenholdet rundt møllen. Samarbejde er også et bærende parameter i en videre projektudvikling, der inkluderer tæt og aktiv dialog med møllens aktører. Herudover, og i tråd med initiativet Stedet Tæller, lægger forslaget sig op af en større strategi for Langelands udvikling, der kombinerer kultur, natur, bæredygtighed og fællesskab under mottoet "Langeland Sammen".



Fysiske greb. Den nye trækonstruktion genfortolker gårdens bindingsværk og fungerer samtidig som et beskyttende 'svøb' over den eksisterende ruin. Det cirkulære ovenlys skaber en visuel forbindelse mellem møllestue og mølle, og fungerer som en symbolsk figur for sammenhold. Møllestuens centrale masseovn, der også er et samlende socialt element, bygges i overflødige genbrugssten fra ruinen og henviser til myten om fugl Phønix.



Den nye møllestue rejser sig fra den eksisterende ruin og peger på poesien i det forbundne. Her er det plads til mødet mellem nyt og gammelt, tradition og fornyelse, forskelligheder og sammenhold.

(1) Ankomstrum (24 m²)

Ankomst, opbevaring og vindfang. Rummet kan også bruges til fx. mindre udstillinger.

(2) Trappe til hems

Møllestuens hems (39 m²) er indrettet med kig til det store rum samt ekstra opbevaring. Herudover er der mulighed for bibliotek, arbejdspladser eller - inspireret af 'Tårnværelset' i Absalon Folkehus i København - rum til mindre arrangementer, workshops, yoga etc.

(3) Køkken (10 m²)

Køkkenet kan lukkes af eller åbnes helt til café og møllestue, hvilket muliggør fleksibelt brug.

(4) Møllestuen (110 m²)

Møllestuen er hjertet i projektet og danner rammer til møllens fælleskaber.

(5) Masseovn

I genbrugte mursten fra stedet står stuens masseovn som et varmende element i tæt forening med møllestuens øvrige materialer.

(6) Ubemannet møllebutik (18 m²)

Her kan lokale produkter købes og sælges på uformelt vis. Information om stedet kan viderefremmes uden tanke på åbningstider.

(7) Terrasse (22 m²)

Både møllebutikken og ankomst-terrassen er indrettet som en velkomst for besøgende med opslagstavler og information.

(8) (9) Toiletter og depot

(10) Udendørs caféområde
Område med tilknytning til møllestuens café og med udsigt til Phønix Mølle.

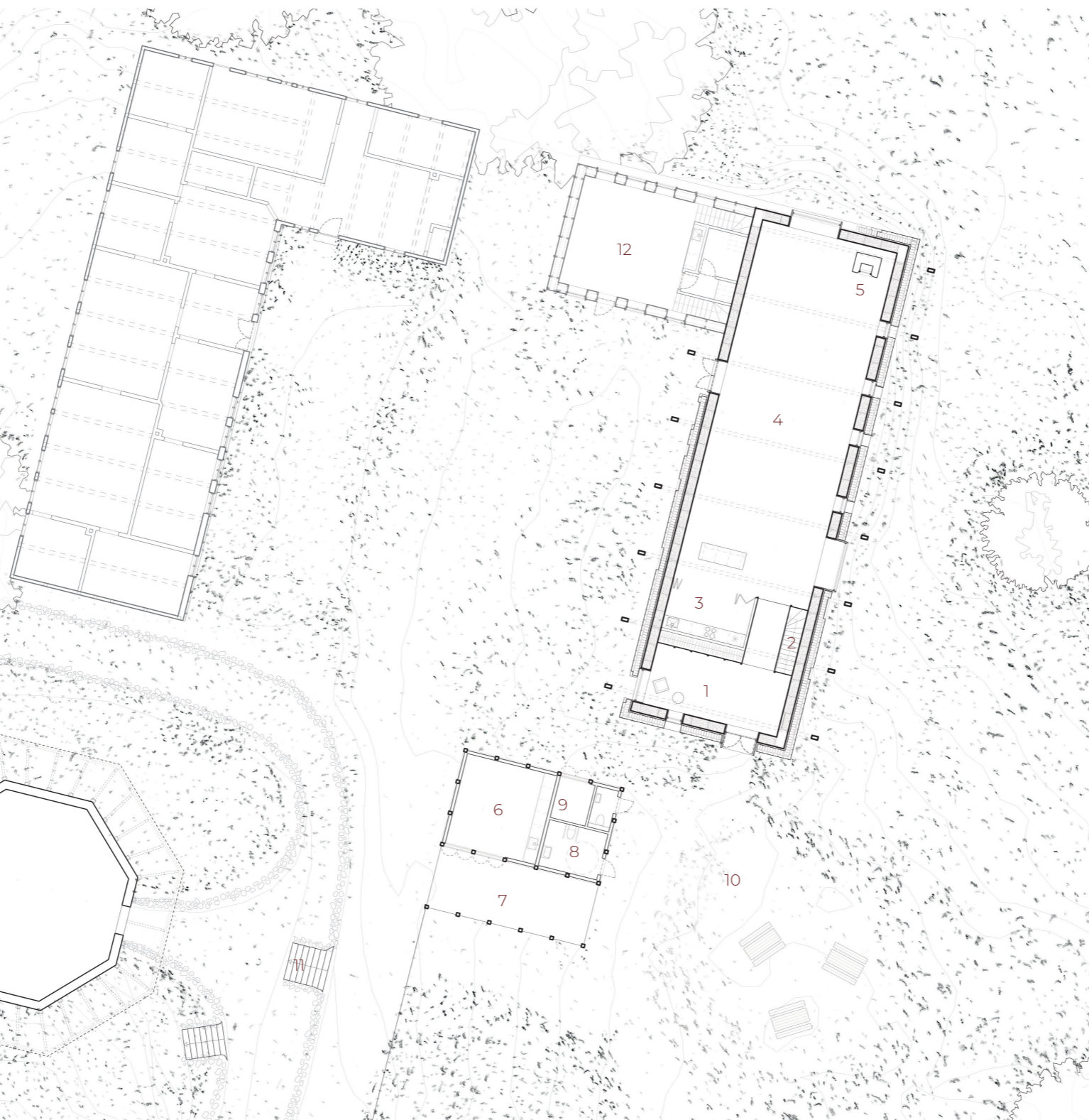
(11) Trappeforløb og adgangsforhold

Foreslag til en etablering af mere direkte forbindelse til møllen. Trappe integreres i eksisterende mur og etableres ligeledes i sten.

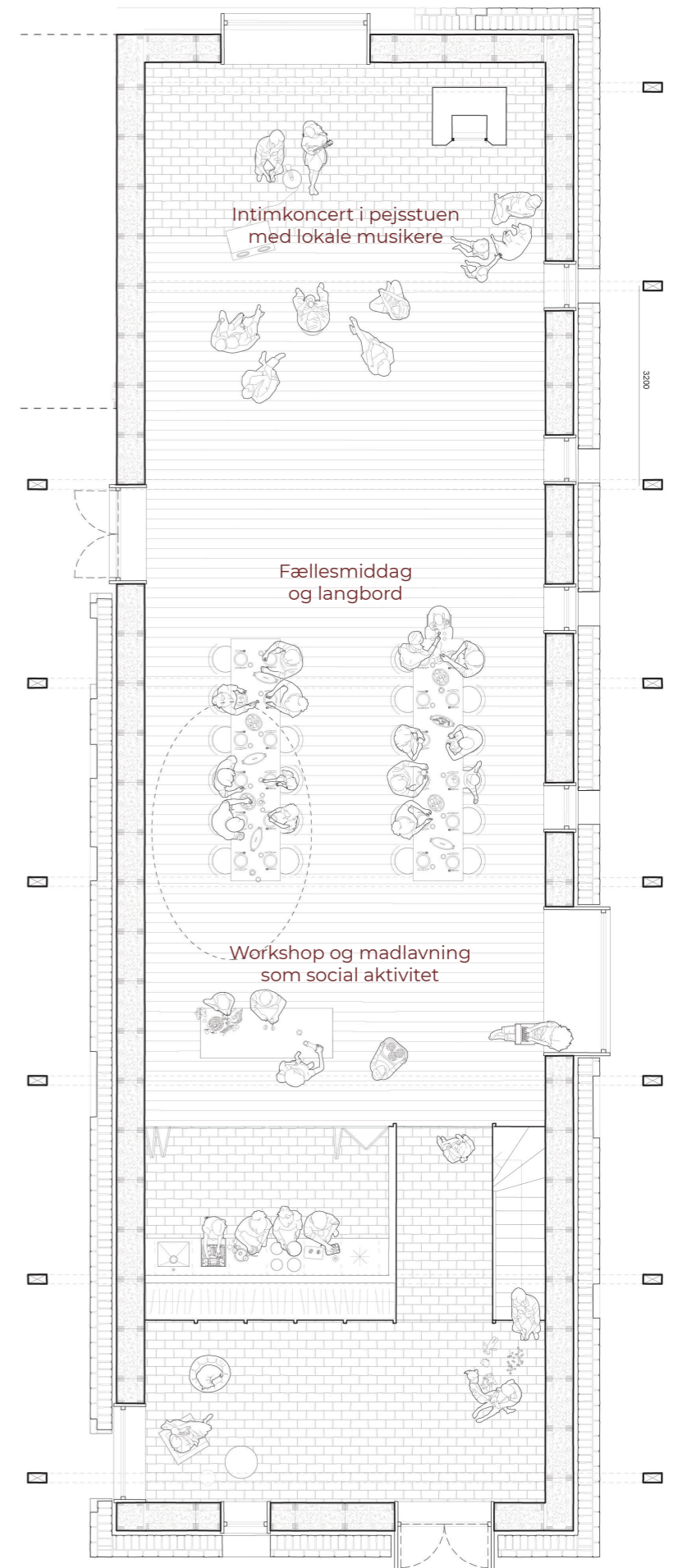
(12) Solhuset (grundplan 42 m²)

Solhuset foreslås indrettet med stueplan til ophold (+bad/toilet), en kælderstue med to rumlige værelser (+bad/toilet), og en åben og luftig tagetage med soveværelse og opholdsareal. På denne måde er det plads til familie og gæster, der samtidig kan trække sig tilbage til private zoner.

(Alle kvadratmeter er oplyst i netto)



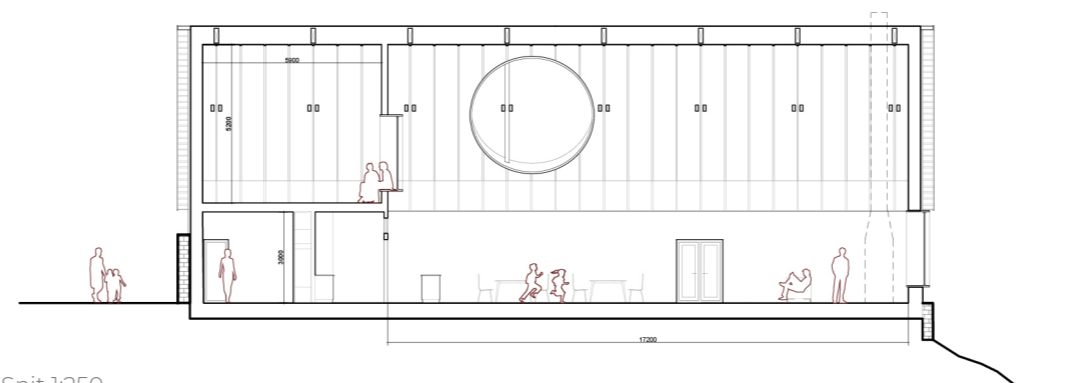
Situationsplan 1:250



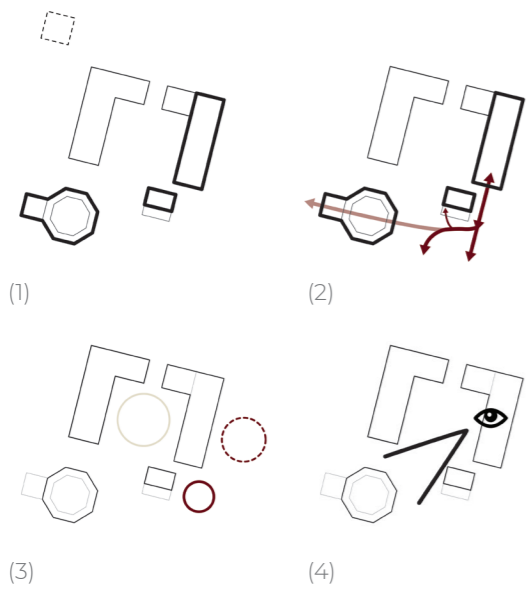
Eksempler på forskellig brug og aktiviteter i møllestuen. Plan 1:100.



Opstalt (sydøst) 1:250



Snit 1:250

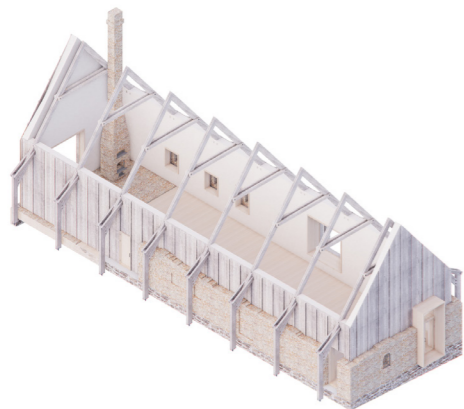


(1) Offentlig/privat. Gennem at inddrage høsehuset skabes der et sammenhængende greb der naturligt adskiller det private og det offentlige. Som kompensation for mindre privat areal indrettes Solhuset med et forslag til bolig i flere etager. Herudover kan der på sigt etableres et 'satellit-anneks' til brug som bolig, gæstehus eller fx. 'artist-in-residence'.

(2) Ankomst og offentlig flow.

(3) Udearealer til forskellige brug. Gårdrummet er primært privat, men kan forbindes med møllestuen ved ønske. Solpladsen mod syd skaber en naturlig opholdszone og fungerer som en forlængelse af caféen. 'Arrangement-pladsen' kan bruges til events og større begivenheder, og kan bruges uden at forstyrre den private bolig.

(4) Visuel forbindelse mellem møllestue og mølle.



Modelfotos. Møllestuen i kontekst.



(1) Ny brug af velkendte materialer. (2) Inspiration fra traditionen. Tegning fra 'Mit bindingsværkshus' af Søren Vadstrup.

Materialitet, bæredygtighed og tektonik
Møllestuens materialitet og konstruktive opbygning udføres med to grundlæggende principper: Det første er intentionen om at skåne, vedligeholde og bevare den eksisterende ruin i videst muligt omfang. Det andet er en grundlæggende holdning til bæredygtighed, der bl.a. inkluderer naturlige materialer, genbrug og punktfundament for at nedbringe projektets miljømæssige belastning.

Den eksisterende ruin har i dag begrænsede konstruktive egenskaber. Ved at lægge møllestuens nye konstruktion udenfor ruinen, skabes der ikke bare et stofligt møde mellem nyt og gammelt. Løsningen formindsker også risiko under byggeprocessen, herunder ukendte forhold i ruinen's fundamentsopbygning eller uoprettelige skader ved etablering af nyt fundament inde i ruinen. Den valgte løsning muliggør også, at trækonstruktion og tag kan etableres tidligt i byggeprocessen, hvilket minimerer fugtrisiko ved opbygning på stedet samt reducerer den samlede byggetid. Ydermere giver konstruktionen mulighed for et karakteristisk tagudhæng, der over tid beskytter både ruinen og møllestuens facade for vind og vejr, hvorpå materialernes levetid forlænges.

Ved valg af materialer, er det ikke bare bæredygtighed der har haft afgørende betydning. Materialerne er nemlig også sammensat med inspiration fra den danske byggetradition, dog i en ny fortolkning. Det klassiske bindingsværk gentolkes i den nye limtrækonstruktion, gamle mursten – der traditionelt er brugt til vægge – genbruges som gulv og halm – der kendes fra det klassiske stråtag – bruges i forslaget som isoleringselement i møllestuens vægge.



Materialitet i ankomstpartiet. Vindues-åbninger udføres med en detaljering der synliggør dele af ruinen's mur indefra.



View fra møllestuens store fællesrum.