

PHØNIX MØLLE

Murene i Phønix Mølle fortæller historien om familier og lokalsamfund der sammen genopbygger det der er gået tabt. En fortælling der udspillede sig for snart 200 år siden og nu gør det igen. For os er projektet med at genrejse staldruinen et billede på Lindelse og Langeland i dag. Her findes en særlig kraft og en vilje til at forandre. Her er mod til at åbne op og invitere omverdenen indenfor. Men også et ønske om at passe på den fælles arv og at skabe et åndehul hvor familien kan samles.

Derfor har nøgleordet for os været "tolerance". Tolerance mellem nyt og gammelt. Mellem at fortælle ruinens og mølleanlæggets historie og at skabe et attraktivt og funktionelt mødested. Tolerance mellem det private gårdrum og det offentlige forsamlingsrum.

Vi vil tage udgangspunkt i hvad der er tilbage af den gamle stald. Ved at bevare og iscenesætte den imponerende sokkel og de forvitrede mure vil vi synliggøre mølleanlæggets genopstandelsesfortælling. Den fortælling aflæses nemlig ikke visuelt i dag.

Vi vil genskabe anlæggets helstøbte udtryk og samtidig skabe en ny materialemæssig og funktionel forbindelse mellem møllen og staldruinen. Det er vigtigt at man som besøgende forstår hvilke dele af anlægget der er privat og hvad der er offentligt.

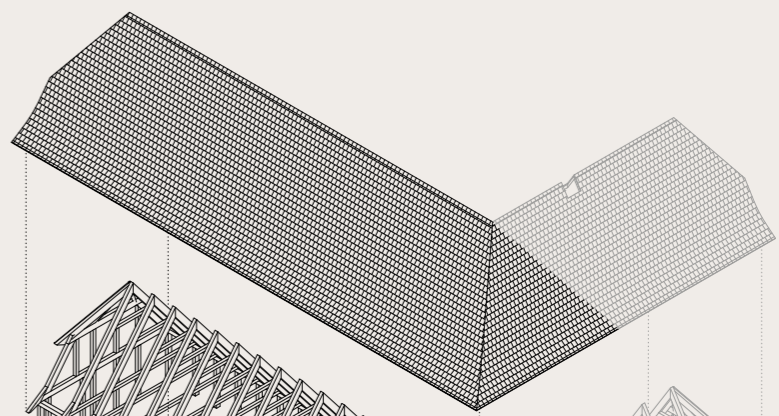
Med afsæt i Alan Havsteen-Mikkelsens opmåling (1996), vil vi give stalden et nyt shingels-belagt tag og skabe en tydelig forbindelse til stubmøllen. Dermed fuldendes bygningens tre væsentlige arkitektoniske elementer: soklen, væggene og taget.



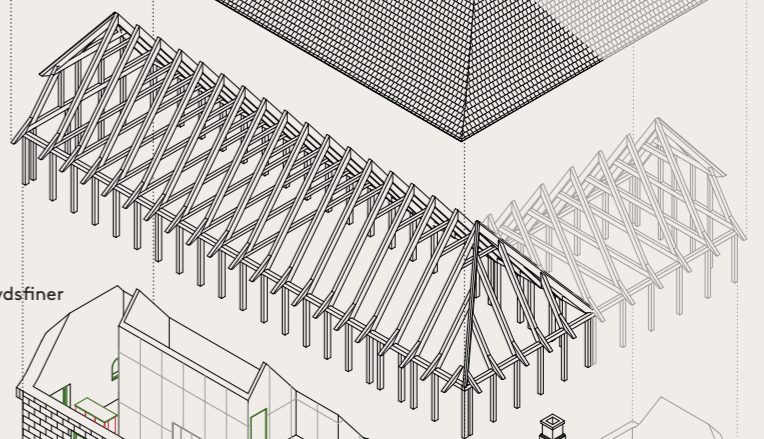
1. Rampe
2. Uopvarmet ankomstrum
3. Indgang til møllestuen
4. Entré
5. Møllestuen
6. Brændeovn
7. Afskærmet port - kan åbnes lejlighedsvis
8. Solhuset (privat)
9. Depot
10. Trappe til repos og mødelokale på 1. sal
11. Café - siddepladser
12. Indgang til café - åben om sommeren
13. Toilet
14. Handicaptoliet
15. Lukket køkken
16. Café servering / åbent køkken
17. Trappe til have
18. Terrasse med udservering
19. Hønehuset (privat)
20. Have (privat)
21. Parkeringsplads



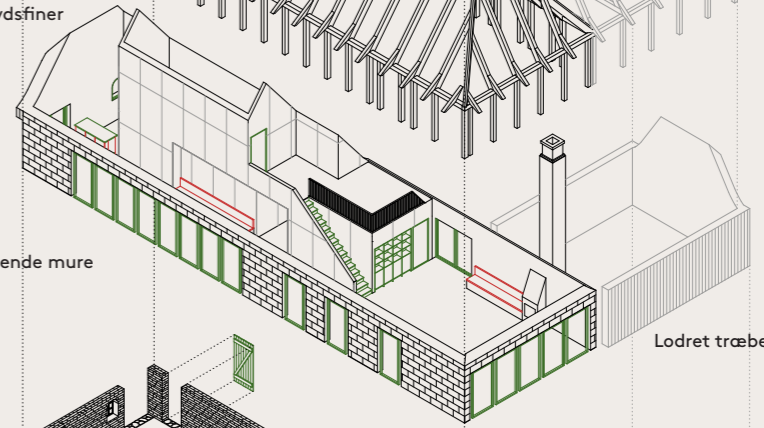
Træspån af douglasgran behandlet med trætjære



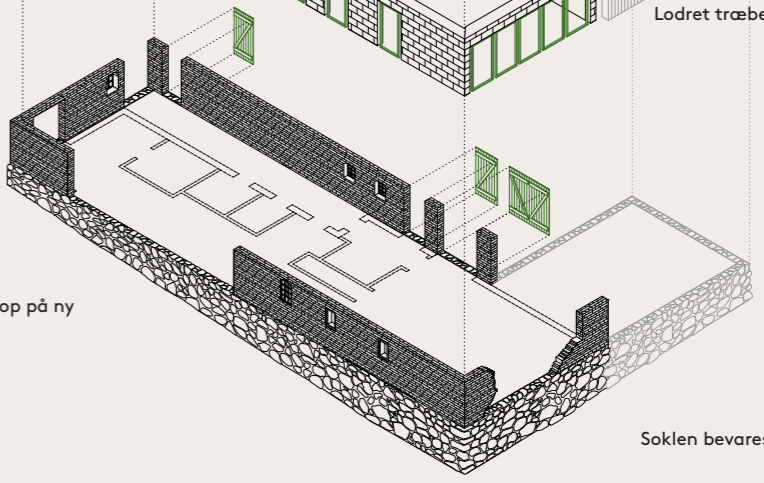
Trækonstruktion



Indre "kerne" beklædt med krydsfiner

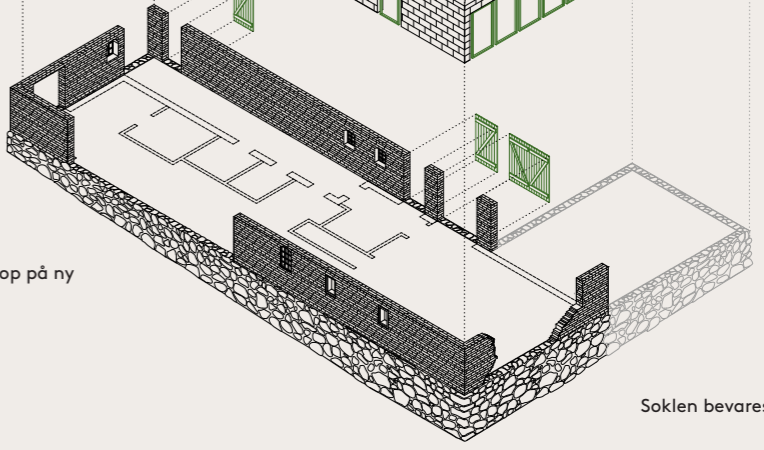


Hempcrete ud mod de eksisterende mure



Lodret træbeklædning af douglasgran behandlet med trætjære

Mure renses for puds og fuges op på ny



Soklen bevares og restaureres nænsomt

Vi vil udfolde fortællingen om staldruinen gennem en række funktionelle omdrejningspunkter i bygningen: ankomstrummet, caféen og salen.

blotlægges soklen og der skabes plads til en indbygget bæk og borde til caféens gæster. Herfra får man en fornemmelse af landskabet og niveauspringet ned mod den private have.

Ankomstrummet fungerer som en bufferzone mellem det offentlige og det private. Den gamle ydermur danner en fysisk barriere ind mod gårdrummet. Når man som besøgende passerer væggen, vil man se de gamle vindues- og dørhuller, reparationer og stik i det historiske murværk. Her er der adgang til toiletter, som kan være tilgængelige året rundt selvom resten af bygningen er lukket af.

I salen åbner rummet sig vertikalt. Vi viser bjælkerne og konstruktionen under det nye tag. Her fornemmes bygningens fulde højde. I gavlen ser man de kollapsede mure der vidner om det forfald som også er en del af mølleanlæggets historie. Mod øst skabes yderligere store vinduesåbninger i de nye vægge, som iscenesætter de gamle mure indefra og tillader lys at passere ind gennem de restaurerede vinduer i den gamle mur. Gennem ovenlysvinduer mod vest kan man desuden få et kig mod stubmøllen som rejser sig højt over anlægget.

I caféen fjernes en del af den eksisterende mur og der skabes en horisontal åbning mod haven. I vinduesåbningen



KONKURRENCE FOR STEDET TÆLLER X_PHØNIX MØLLE_70287

For at kvalificere vores løsningsforslag har vi arbejdet med en værdisætning af anlægget og ruinen ud fra et bevaringsmæssigt synspunkt. Det har givet et klart hierarki og en strategi for hvordan vi vil behandle forskellige dele af staldruinen.

Anlægget har, i kraft af den samlede bygningsmasse, høj bevaringsværdi. Staldbygningen spiller en vigtig rolle i at genskabe denne helhed da den spejler hovedbygningen og afslutter gårdrummet.

RUINENS BYGNINGSDELE OG BEVARINGSSTRATEGI

Sokkel: Den høje kampestenssokkel står relativt intakt og har en vigtig funktionel rolle da den både skaber bygningens fodaftryk og skaber en klar afgrænsning for anlægget mod øst. Vores anbefaling er at soklen restaureres nænsomt. Den stabiliseres og stenene renses for beton. Et nyt terrændæk støbes og funderes bag soklen.

Mure: Facademurene er delvist forvitrede, men har en historisk- og følelsesmæssig værdi. Murene består af en blanding af gule og røde mursten, delvist oppudset. Konstruktionen fremstår ustabil, med manglende fuger. Særligt de øverste lag sten er i en ringe forfatning. Ud fra et økonomisk og konstruktivt synspunkt anbefaler vi at murene bevares delvist. Puds fjernes og væggene fuges op på ny for at øge holdbarheden. Der fjernes et stykke mur mod øst for at skabe en åbning - sten herfra kan bruges til nødvendige reparationer i de resterende mure. De øverste lag mursten fjernes for at skabe en skarp holdbar overkant på murene i en højde af 225 cm. Indenfor de gamle mure opføres nye bærende vægge bestående af en trækonstruktion udfyldt med hempcrete på ydersiden mod de gamle mure, et lag græsisolering og indvendigt lerplader, som pudses op til en jævn overflade. Hvor de nye mure er eksponeret udadtil beklædes de med lodret træbeklædning.

Tag: Taget, som har været et typisk valmet stråtag eksisterer ikke i dag. Derfor vil vi udnytte muligheden for at tilføje et nyt lag i mølleanlæggets historie så stubmølle og fælleshus både får en funktionsmæssig og visuel forbindelse. Taget dækkes med træspån behandlet med trætjære, som betoner sammenhængen til møllen. Tagets udformning er inspireret af stuehusets profil og har skalk, som giver taget et lille knæk udadtil forned. Dette skaber et udhæng som beskytter staldruinens forvitrende mure. Taget er løftet fra overkanten af murene, hvilket giver et let svævende udtryk og understreger at man har tilført et nyt lag til bygningen.

Solhus: Solhuset er ikke en del af projektområdet, men da det har en direkte forbindelse til fælleshuset tillader vi os at komme med et overordnet bud på en strategi for genopbygningen. For at gøre det økonomisk rentabelt for ejerne forestiller vi os at de eksisterende mure rives ned

og erstattes af en ny træbygning med spån på taget og lodret beklædning på facaden. Alternativt kan de gamle mure bevares efter samme strategi som fælleshuset og en ny bygning opføres indvendigt.

MATERIALER

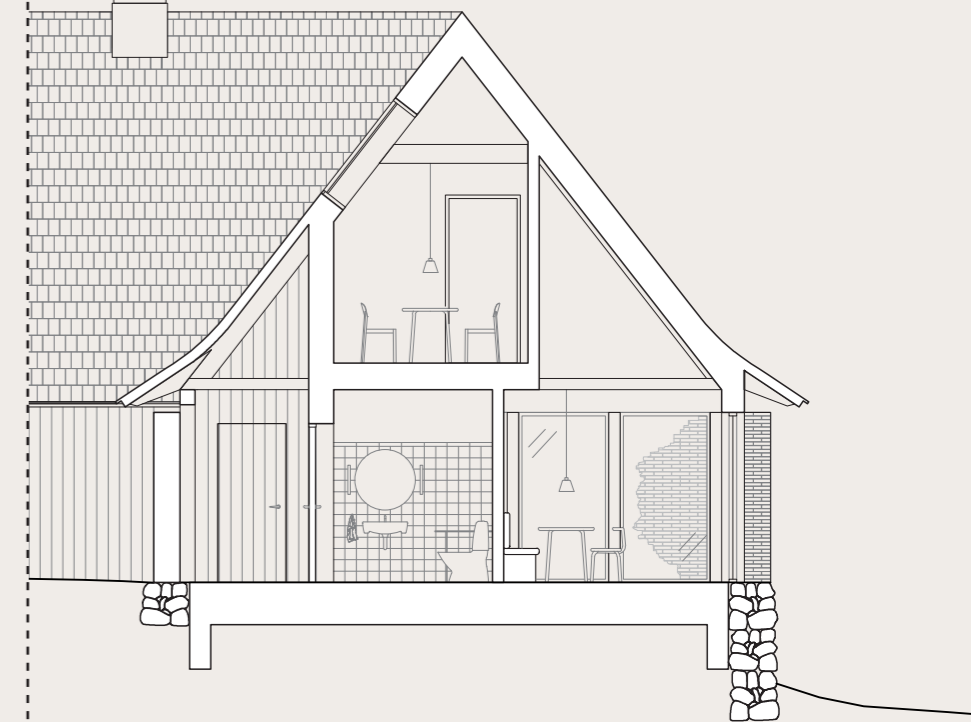
Til projektet er der fokus på lokale, naturlige og biobaserede materialer der er lettilgængelige, restprodukter og genbrug.

Sunde, biogene og åndbare materialer såsom ler og hempcrete er brugt i den nye klimaskærm. Materialer som giver huset et formidabelt og sundt indeklima. Indervæggene er afsluttet med lermaling som giver overfladen en særlig taktilitet og dybde.

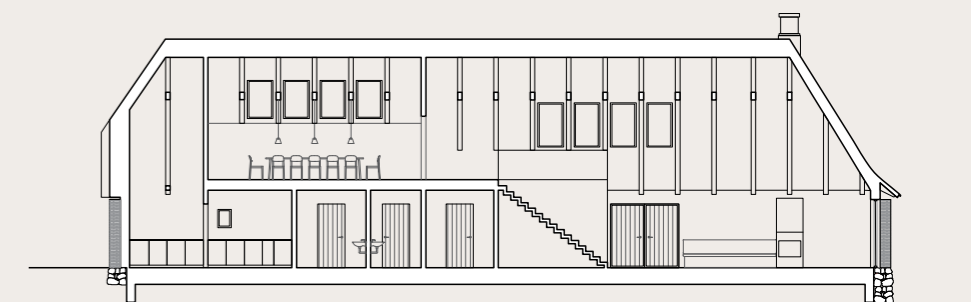
Til gulvet er valgt endetræs-parket, som udnytter resttræ fra tømmerproduktion. Endetræet er et robust gulv som giver rummet spil og er modstandsdygtigt mod slid. Til den indre kerne og lofter er der valgt krydsfiner for at give rummet varme og hjemlig stemning. Krydsfineren er genbrugstræ/overskudstræ fra byggeindustrien. Konstruktionstræ, bræddetbeklædning og tagspån er alle af dansk træ og lokalproduceret.

HÅNDVÆRK - SKOLEFORLØB

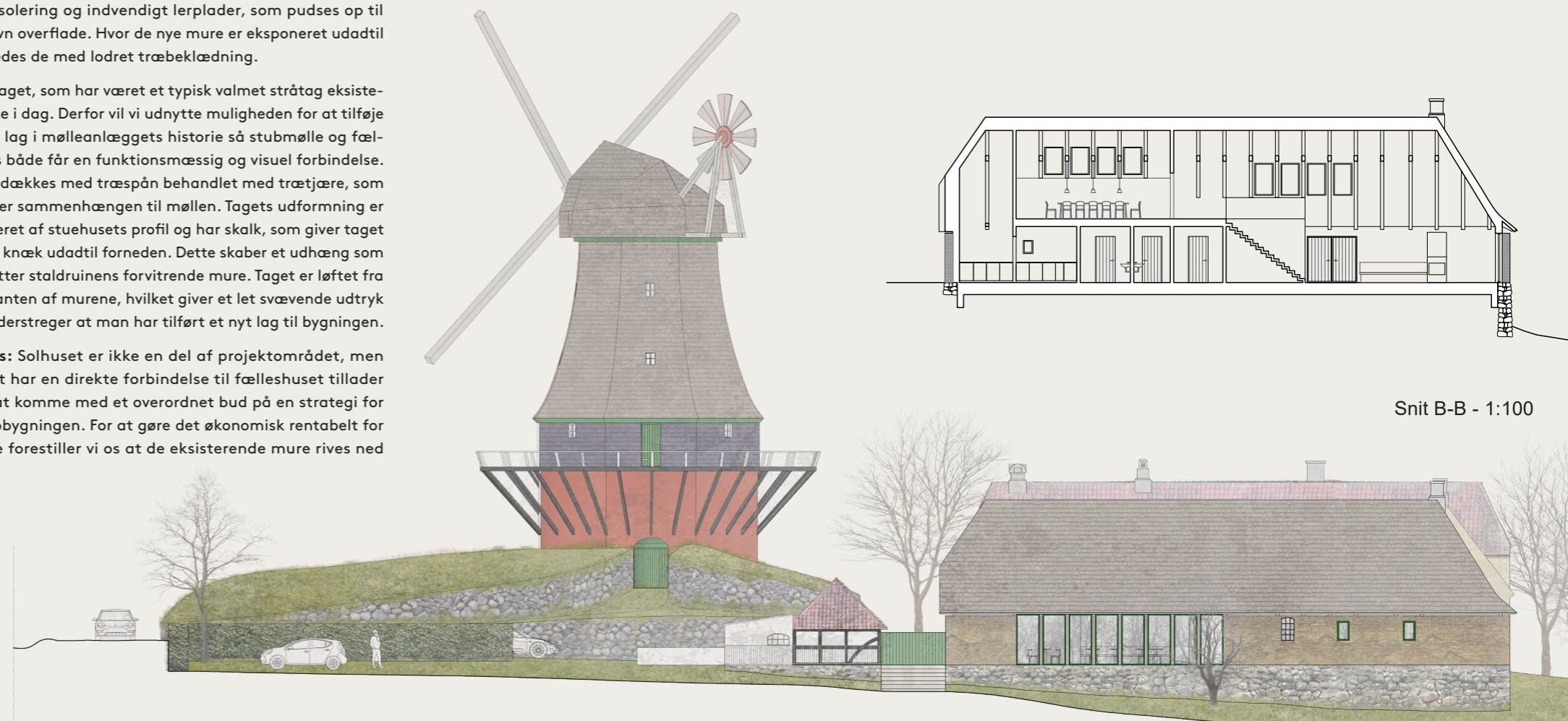
I tråd med Møllelaugets håndværksmæssige og formidende arbejde og stedets ånd forestiller vi os at transformationen af den gamle staldruin kunne udføres i samarbejde med lokale erhvervsskoler. Dette vil være med til yderligere at forankre projektet i lokalsamfundet og skabe værdi og læring for alle parter.



Snit A-A - 1:100



Snit B-B - 1:100



Facadeopstalt Øst - 1:250