

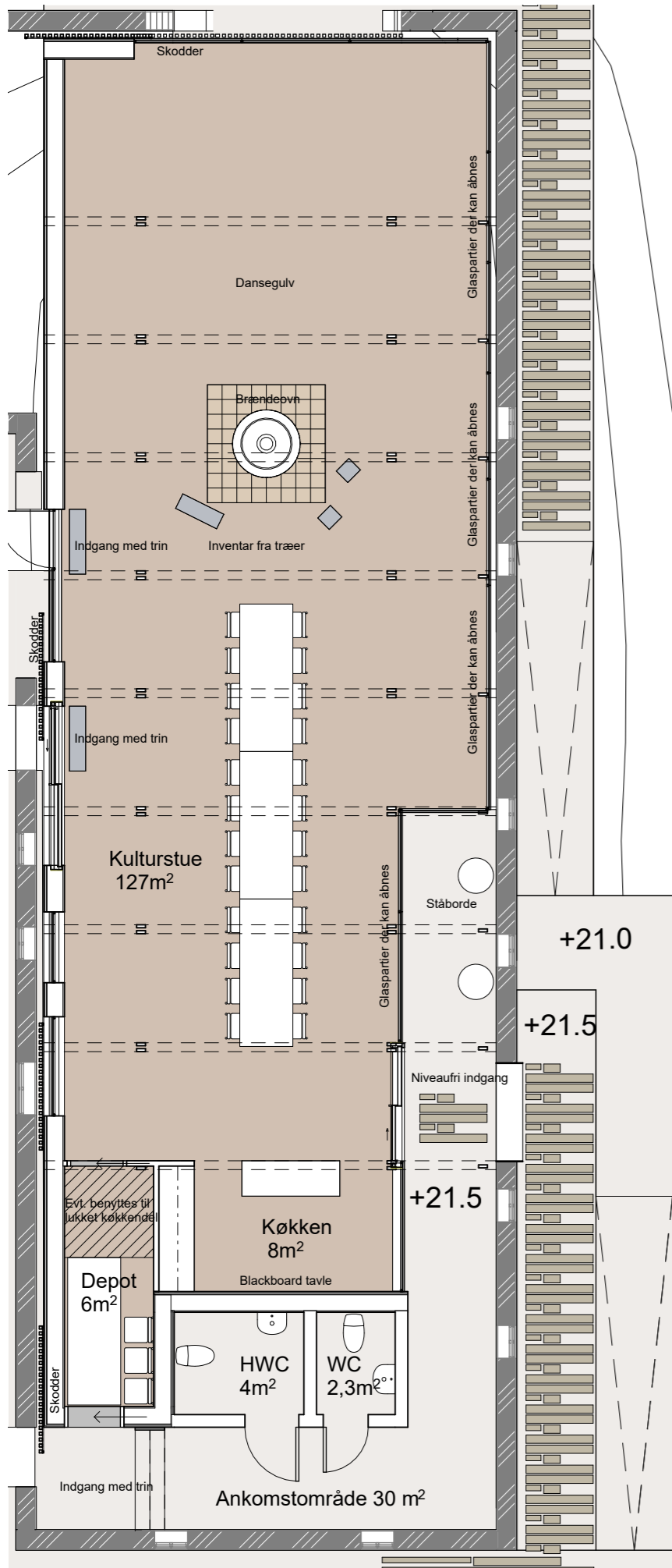
PHØNIX MØLLE REJSER SIG IGEN

De selvstæede træer der præger ruinen idag, genopstår symbolsk som en ny træbeklædt bygning, der rejser sig fra det gamle. Ruinen står tilbage som en skrøbelig og poetisk skal, mens trælamelene harmonerer med møllens tagspån samt det stråtækte tag, der genopføres ved solhuset. Ruinens tidligere funktion som stald præger disponeringen, med en bærende konstruktion i træ med en bred midtergang og fleksible rum på hver side. Konstruktionsprincippet med dobbelt halvtømmer tillader yderligere fleksibilitet for at kunne imødekomme diverse kulturelle arrangementer.

Belægningen leder besøgende fra parkeringspladsen, mens bygningens 'øje' i form af et sydligt kvistvindue med reference til den gamle staldbygning, anerkender de besøgende. Taget løfter sig en smule mod den gamle mølle og skaber et strategisk kig fra Møllestuen. Af respekt for den gamle ruin, rører den nye bygning på intet tidspunkt det gamle, men har en afstand, som både tager højde for dræning af regnvand, skodder, tilstrækkeligt lysindfald samt iscenesættelse af de gamle vinduer, vægge og åbninger i ruinen. Kun et enkelt sted er der skåret en ny åbning i ruinen; en ny indgang fra den østlige side som opretholder privatlivet i gården. Den fungerer som både *indgang* til ankomstområdet og kulturstuen, men også som en symbolsk *overgang* fra det nye til det gamle. Åbningen er forstærket med en ramme af cortenstål, som dels forstærker ruinen konstruktivt, men også leder og synliggør indgangspartiet.

Bygningens materialer er valgt med henblik på at genanvende og transformere mest muligt af det der fjernes. Væggene er bygget op med cob, der udgraves fra ruinen. Det gør huset åndbart og egner sig til eventuel medbyg af lokale ildsjæle. De nuværende træer i ruinen genanvendes til hhv. massive siddemøbler, et klodsegulv samt evt. træfiberisolering. Det sænkede gulvniveau, markerer dels et mere offentligt rum, skaber ekstra rumhøjde og fremhæver ruinens smukke sokkelsten indefra.





Planzoom - 1:100

Brændeovnen opdeler dansegulvet fra resten. Den har samme placering som det mest markante og fremtrædende træ, der stod i ruinen, og står tilbage som et kærligt mindesmærke



Foto: Hannes Henz, Gallery of Stone House

Skodderne mellem ruinen og den nye bygning kan efter behov benyttes som afskærmning både mht. sol og privathed.

Pga. den lille afstand mellem ruinen og den nye bygning, foreslås visse præfabrikerede dele, for en overskuelig byggeproces. Derudover glaspartier der kan åbnes ift. drift og vedligehold



Foto: Paulo Cátlica, E/C House, Pico Island

Iscenesættelse af ruinen indefra

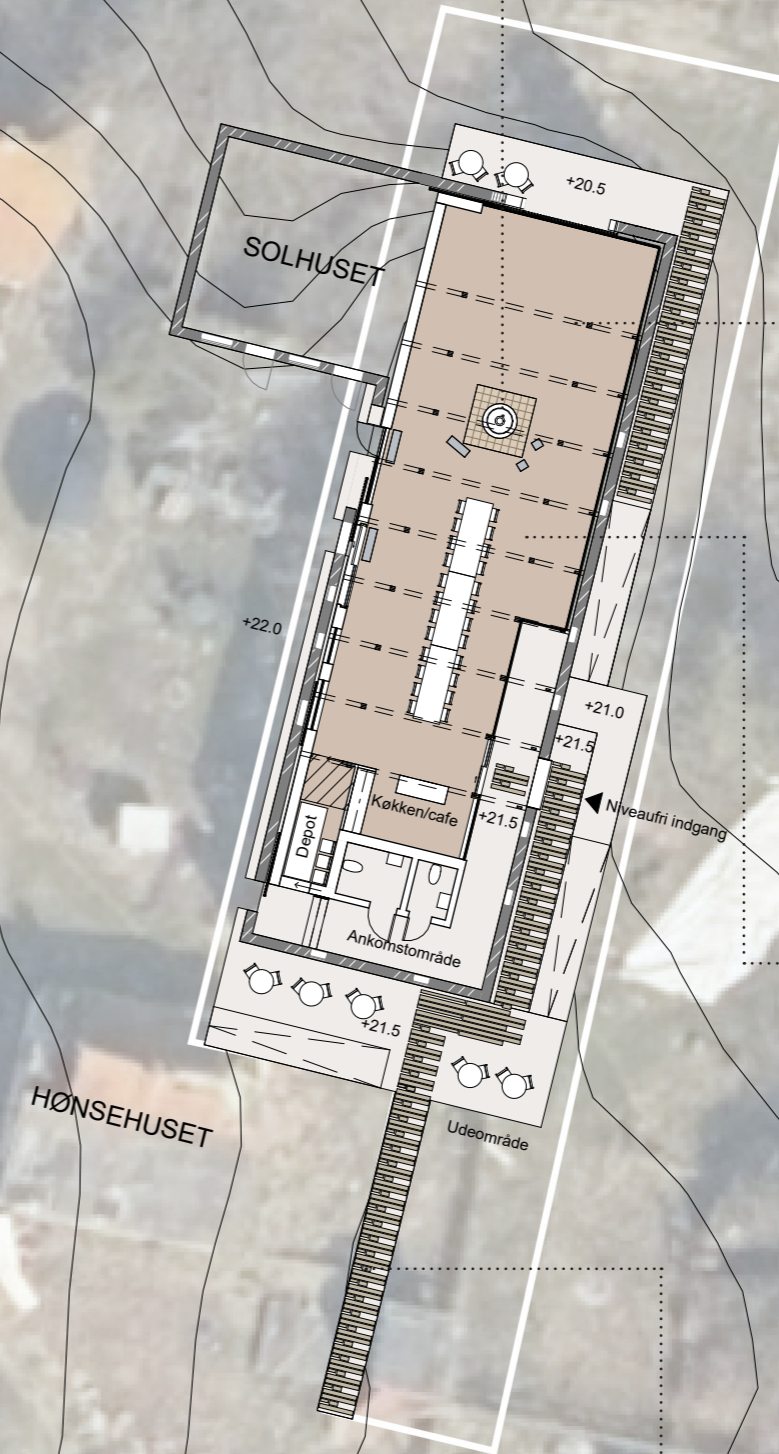


Foto: Jaime Navarro, Casa del Agua, Mexico

Det konstruktive princip der tillader funktional fleksibilitet i Møllestuen



Foto: SCANDIA FLOOR

Klodsegulv fra de fjernede træer klæbes til fast underlag evt. som selv- eller medbyg af lokale

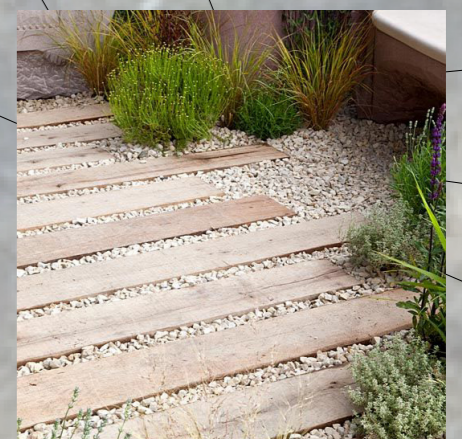


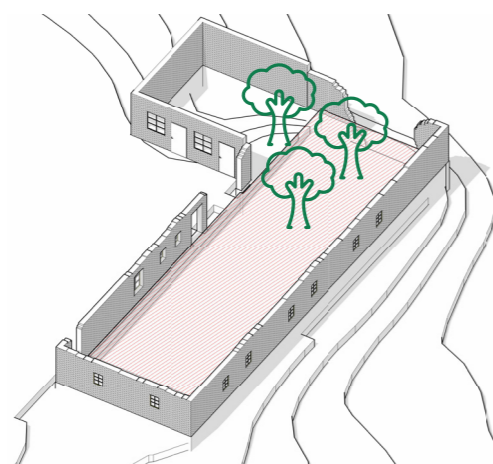
Foto: Elke Borowski

Belægning med hvide ærtesten og træplanker. En rende rundt om bygningen fremhæver ruinen og fungerer som dræn.

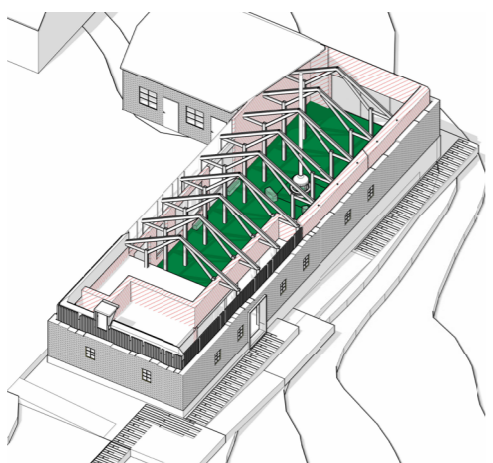




Fig. A. Taget løfter sig mod den gamle mølle, og skodderne afskærmer



Eksisterende forhold



Transformation af materialer



Fig. B. Kig mod den gamle mølle fra kulturstuen. På visualiseringen er skodderne ikke i brug, og der åbnet helt op mod den private del



Fig. C. Indgangsparti fra øst



Fig. D. Køkkenet og servering



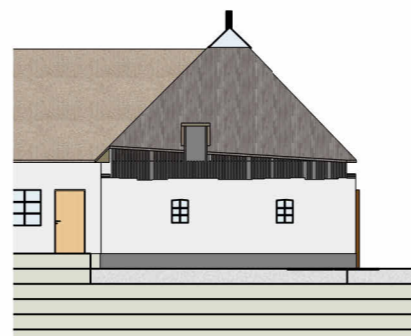
Fig. E. Kig mod nord



NORD



ØST



SYD



VEST