

PHØNIX MØLLENS KRØNIKE

Kapitel X

Phoenix Mølle 1842:
Skæbnesdag.

Møllerens kone slider pigsten på gårdspladsen, i hvileløst trav frem og tilbage. Hendes mand er blevet dømt for mordet på en ung gravid kvinde. Hvordan skal det hele nu gå?

Hvis møllen, ligesom fønixfuglen, er genfødt, så husker den nok både denne skæbnesvangre dag, tre generationer tilbage og endnu flere frem. Ak, hvis de vinger kunne tale. Hvis de kunne sætte ord på altings vilde transformation mellem den dag og nu. Nu hvor ingen vandrer hvileløst omkring, eller maler mel for den sags skyld, men i stedet former drømme om invitation og fællesskab, fra en solvendt sofa mellem roserne, en orange betonblander og devisen: Det hele skal nok gå!

PHØNIXMØLLENS KRØNIKE er et forslag til staldens transformation, der aftegner, genfortæller og arkiverer den lange serie af begivenheder der ligger bagud i tid, og sætter blanke linjerede sider af til de mange oplevelser, ombygninger og generationer der stadig skal komme.

For arkitekturen et fortællelystent vidne og et historisk arkiv. Den beretter gennem byggeteknik, detaljering, forfald og reparationer, om stedets og samfundets udvikling, årenes gang, familiens kultur, afgrødernes bearbejdning - og gårdkonens vilje.

Nu skal staldens forfald inkluderes i et nyt kapitel. Et kapitel der handler om invitation, fællesskab og fortællinger om stedet. Og et kapitel der handler om en ny familie der med stor iver vil indtage og transformere alle gårdens rum.

202x
Tvillingernes hus
(f. Solhuset)

(fjernet)
Garage/værksted

2023
Det hele skal nok gå!

1842
Hvordan skal det nu gå?

(fjernet)
Bro til Møllen

2025
Møllestuen
(f. Stalden)

202x
Sønnikes hus
(f. Hønseshuset)

BASAL - SENTIMENTAL LANDSKABETS BEARBEJDNING

Der er to luner i landskabsgrebets modus operandi: Det basale og det sentimentale.

Kunsten at begrænse sig til det nødvendige, har historisk været en styrende værdi i gårdsdriften, og er i vore dage genoplivet som et højaktuelt dogme. Det basale knytter sig til en nøjsomhed i landskabet udenfor ruinen.

Ved etablering af den ny ankomst forbindes parkering og Møllestue ved et absolut minimumsindgreb i det grønne: en tilgængelig og enkelt belyst sti, lagt i gårdens egne materialer, leder hen til et ankomstrum i ly, læ, sol og skygge.

Herfra karakteriseres de landskabelige valg af en positiv sentimentalitet i forhold til tidens patina og historiens spor, da både genanvendte materialer og genanvendelse af ruines overgroede karakter, er styrende stemninger.

Genanvendelse af materialer:

Overalt på gården står stakke og stabler af sten – teglsten, klinker og tagsten, der alt sammen vil indgå som del af en varieret stibelægning, der allerede ved gæstens bevægelse mod stalden, formidler transformationens værdisæt: historie, forfald, genrejsning og fremtid er uløselig knyttet til hinanden i dialektiske rytmer. Og den fortælling fejrer vi her.

Genanvendelse af beguningskarakter:

Phoenix-krønikens 2023-kapitel beskriver en stald i ruiner. Og os der var tilstede fængsledes af forfaldets fascinerende skønhed. Teglmure der bølger af skrøbelighed, med krakelerende puds og langsomt voksende mos. Naturen der er ved at overtage ruinen, og derved demonstrere styrkeforholdet mellem moder jord og os, hvis vi ikke strammer os an. Der findes en påmindelse og skønhed her, som er værdifuld at ramme ind.

Mellemrømmet mellem ruin og rum benævnes ruinhaverne, og er projektets dybe og frodige vindueskarme. Tableauer hvor naturens og menneskets bedrifter fremhæver hinanden; den forfaldne mur, den nye konstruktion og naturen der gror frem i spalter og sprækker derimellem.

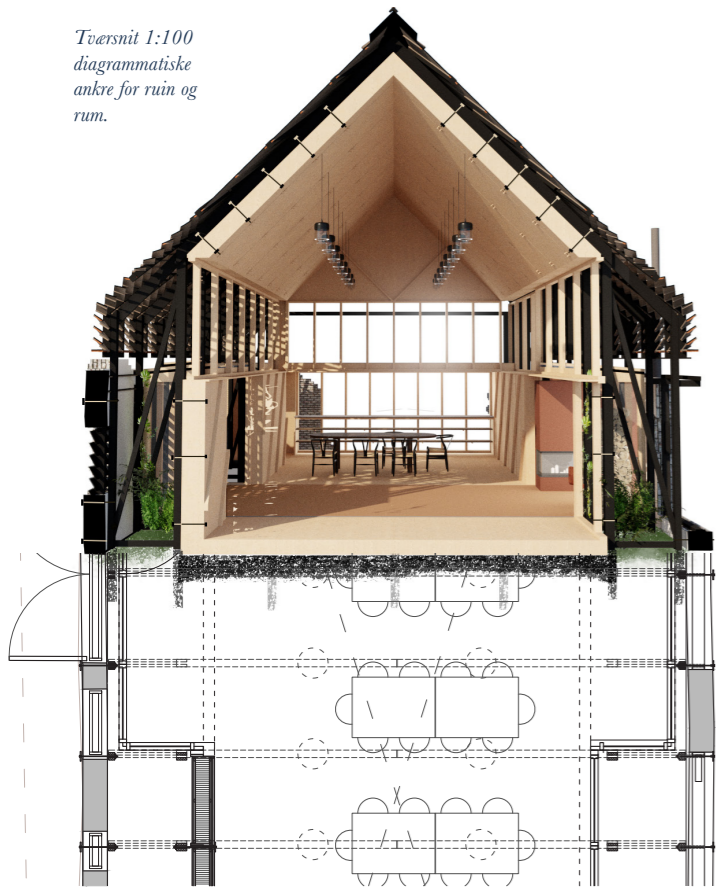


Reference over: genanvendelse af tagsten som belægning. Stenene kløves i to, dem der knækker i processen vil blive knust til sand, og brugt som udfyldning mellem stenene. Under, materialer fra gården klar til hostning.

-
- 01 Fra ankomststien kigger man mod en Møllestue der genrejser den oprindelig staldbygningens volumen, og aftegner både tagets valm, bindingsværkets gitter og de tre gavlvinduer i en ny og åben materialekomposition.
 - 02 Ankomstrummet er en gårdhave hvor der er ly, læ og en varm atmosfære af træoverflader, tegl og begrønning. Det krogede træ søges bevaret. Rummet flankeres af bænke med mølleinspirerede borde og taburetter til. Farver er hentet fra paletten der hænger i møllen. Der er adgang til 3 toiletter og et depotrum. Gårdhaven er åben året rundt, også selvom der ikke er arrangement i Møllestuen. Porten er forsynet med portdøre for at give mulighed til at lukke af om natten.
 - 03 Møllestuens rum ligger i åben forlængelse af gårdhaven, og strækker sig hele vejen mod den åbne gavl mod nord. Grundrummet er enkelt, højloftet og fleksibelt. Til begge sider findes lavloftede nicher der udnytter konstruktionens dybde, og giver en vekselvirkning af zoner og mere intime rum-i-rummet. I planeksempelet til højre ses den mobile cafédisk som afgrænsning op mod køkkenet, hvilket giver plads til en bordopstilling med 70 spisende gæster. Den mobile disk i to dele, kan rulles væk til placering i en niche, og give plads til maksimalt 90 spisende gæster.
 - 04 Niche ved ankomsten der kan benyttes til garderobe ved arrangementer og hverdag, med kig ud til, og lys fra, en ruinhave.
 - 05 Niche med udsigt til ruinhaver på begge sider og kig udover have og æbletræer mod øst gennem nye store muråbninger. Der er med vilje skabt en forskydning mellem nye åbninger i ruinen, og karnappernes rum, for at oplevelsen af ruinen og ruinhavernes overgroede udtryk bliver en stor del af Møllestuens stemning og karakter. Denne niche er muligvis DJ'ens foretrukne spot til fester med dans?
 - 06 Niche med muret pejs, der sammen med nichen overfor (08) og markering i gulvets belægning, udgør pejsestuen. Her skabes et mindre rum på tværs af staldkroppens store rum, der naturlig kan møbleres til hyggelig stue med lænestole, sofaer, ægte tæpper og hvad der ellers hører sig til.
 - 07 Niche mod gårdspladsen, hvor lyset sparsomt filtreres ind via lameller af træ. Her er mulighed for udgang til arrangementer der inddrager gårdspladsen, og den fungerer samtidig som flugtvej.
 - 08 Caféen gøres af en mobil disk i to sektioner, der giver en række mulige opstillinger. Her er der vist en opstilling hvor den sammen med køkkenet danner en offentlig del i det høje rum foran, og et defineret køkken/café-område i den lavloftede del mod gavlen. Springet i loftshøjde betyder at man kan trække et gardin for hele køkkendelen, uden at lukke lyset ude eller tabe synet af de høje trækrone. I forestillingen om fleksibel brug, kan det også tænkes at rummet 'bag gardinet' er backstage for teater eller musikarrangementer.
 - 09 Køkkenet er fastmonteret med installationer op mod den nordlige gavl. Gennemlyst, med stor åbenhed og kig til den udfaldne del af ruinen.
 - 10 I konstruktionens dybde mod øst, står en serie store skabe/nicher, hvoraf en indeholder håndvask, tre er store udtræksvogne til opbevaring og den nordligste er reserveret til installationer.
 - 11 Aflukkelig rum med opvask og hylder/rack til service. Herfra er der udgang til et udendørs areal der kan rumme varmepumpens udedel, og samtidig være en slags backstage for eksempel til midlertidig opbevaring af affald for ikke at forstyrre et arrangement. Det betyder også at der er en backstage adgang fra gårdspladsen til service delen af Møllestuen.

Ved at overholde og definere staldens oprindelige tagform, lægges der op til en helhedlig indpasning med Solhusets genrejsning som Tvillingernes Hus.

Tværsnit 1:100
diagrammatiske
ankre for ruin og
rum.



Element-ankre
til det varme rum



Murankre
til at stabilisere
ruinens mure

Sort træbjæ

behagelige varme og sættes op i det taktfaste modul på pladsen. Da panelerne ikke er bærende, vil der være stor mulighed for at benytte genanvendte materialer, både i dets opbygning, og på udvendige og indvendige overflader. De ophængte træ-elementer giver også en frihed til rummet, som ved de høje vinduesbånd der går om hjørnerne uden brede søjler i interioet.



Murankrene repræsenterer også en nøjsomhedsværdi - man tager hvad man haver. Ankrenes 'modhager' er helt tydelig materiale der er høstet fra en anden funktion, fremfor en dekorativ udsmykning til formålet.



Interiør med kig mod gårdhave, ankomst og mølle. Træ-elementernes overflader er af genbrugt træ, der kan for eksempel høstes partier af aflagte gulve, der blandes i værkstedshallen inden opsætning. De skrå lægter eftermonteres på tværs af elementerne, og det foreslås at dette er nyt træ i en lysere tone der indrammer de mere spraglede flader. Der er vist et klodsgulv af genanvendt træ. I gårdhaven er belægningen fra gårdens egne materialebunker (evt. suppleret med aflagte tagsten). Indefra ser vi også de to 'fjernede' vinduer fra den oprindelige gavl, som tavler af træ - de fungerer i dag som skiltning på afstand (det høje) og tæt på (i porten).

STUE I STALD STEDETS KONSTRUKTION OG TEKNIK FORTOLKET

Staldbygningen og hovedhuset har tilsammen indrammet gårdspladsen med nogenlunde symmetri i krop, gavle og valm, og ved at opføre en nutidig bygning der udfylder og aftegner det oprindelige volumen - genskabes der en helhed, hvor den tætte sammenbygning med Solhuset og Hønseshuset, har gode betingelser for at lykkes.

En af de tydeligste formidlere af staldbygningens konstruktive logik, er de mange murankre der sidder tilbage i murene. De har engang forankret muren til den bagvedliggende trækonstruktion, og når vi nu ser murene bølge ud af lod og brase sammen, så er det sket i takt med at træet der stabiliserede dem, er rådnet væk.

En ny trækonstruktion rejser op mod ruinens mure. De nye spærre rammer består ikke af bindingsværkets kraftige tømmer, men formes efter et ideal om at anvende så

korte længder og slanke dimensioner som muligt. Herved udvider vi mængderne af godt genbrugstræ der vil være til rådighed for projektet. Doble søjlerækker og todelt søjletræ skrues sammen og afstives, for at opnå styrke som en lettere gitterkonstruktion.

Spærene og gulvets bjælkelag funderes med skruefundamenter, og den tilføjede søjlerække op mod Møllestuen sikrer med dens afstand til murene, at hvert konstruktionsfag har god forankring der går fri af de oprindelige granitstens fundamenter i periferien.

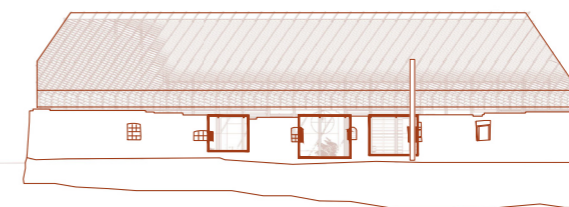
Tagbeklædningen kan monteres som det næste. Ruinens mure er forankret og håndværkerne har herfra en overdækket byggeplads til at gennemføre det resterende udefra-og-ind byggeri: Murankerets letafslæselige logik, har nemlig inspireret til også at spejle ankeret: Udadtill forankres murene i konstruktionen, og indadtill forankres 'den varme stue'. Den bygges op af isolerede paneler og vinduessektioner, der kan fabrikeres i værkstedets

Møllestuens regulære og højloftede rum, flankeres af lavere karnapper der bringer stuens gulv helt ud til murene, og definerer zoner i rummet: for ankomst, garderobe, pejsestue og køkken. Rummet lægger på denne måde op til uendelig anvendelsesmuligheder og møbleringer. Der er stor fleksibilitet ift. at tilpasse nichernes placering sammen med brugerne - for hver karnap laves en enkel udsparring mellem de berørte spærre rammer. Således står konstruktionen altid på den kolde og luftede side, og har ingen krydsninger på tværs af membraner, vandtætninger eller temperatur.

SOM FUNDET

Konstruktionsrammerne skaber et mellemrum mellem ruin og stue, som muliggør at ruinen kan støttes, og forblive meget rå - som fundet. Udover de nye lysindfald mod øst og porten, pyntes der ikke på ruinens tilstand. Nye murankre holder fast på murene med de bølger og kollaps de står med i dag. Det er et øjebliksbillede,

er slags fotografi fra i dag, der bliver sat ind i stedets Krønike. Den rå mur, med alle dens spor, tilmuringer, reparationer, vinduesudskiftninger, og uperfekte skønhed - vil kunne læses i det nye bygningskrop. Det er tale om at bremse forfaldet, snarere end at fastfryse ruinens tilstand, og Møllestuen er formet således at 'som fundet' sætter sit aftryk i det nye hus og kan genfortælles af familiens tipoldebørn når Møllestuen muligvis står uden den ruin der formede den.



MØLLESTUEN OG MØLLEN

Selvom volumenet der genrejses, er optaget af at 'fylde skjorten' af den gamle stald og genetablere geometrisk helhed om gårdspladsen, så hører Møllestuen til Møllen - og det skal man gerne kunne se. Det store tag finder inspiration i møllevinger der kan transformeres fra at stå i saks og lade vinden slippe forbi, til at blive et lukket sejl der fanger vinden. Møllestuens tag har ingen bevægelige dele, men bruger lamellernes vinkler til at åbne for kig mod Møllen, og for solens stråler.

Repetitionen af mindre ens stykker træ, refererer både til sektionerne i møllevingerne og til skala og repetitionsgraden i møllens egespåns beklædning. På den måde har Møllestuen både en hilsen til sin forgænger, Stalden, og en samhørighed med sin nye formålsfælle, Møllen.



Forslaget genetablere omfanget af det store tag, men et kig oppefra, svarende til kigget fra Møllen (eller solens stråler), viser en stor transparens der glider over i et lukket tag over Møllestuens varme krop.



Kig gennem åbne døre fra gårdhaven og ind i Møllestuen. Pejsen er muret op af genanvendte sten fra gården. Op mod det store vinduesparti i nordgavlen er den åbne del af køkkenet - fem meter arbejdsbord med udsigt over haven. Det er ambitionen at bevare det krogede træ - det er indmålt og vist her.



En ny spærkonstruktion af sorttjæret træ, rejser på skruefundamenter i ruinen. Her ses den første præfabrikerede karnap sat ind.



Det gamle sort-hvid foto viser skygger fra møllevinger ala dem på billedet til venstre. Tagets udformning med gentagelse af ens, skråstillede træsektioner i varierende vinkler er inspireret af møllevingens bølgede transformation mellem lukket effektivt vindsegl og åben saks position.

