

## Phønix Huset

Phønix Huset samler fortællinger om sin egen ruinøse fortid, naturens overtagelse og Møllens vigtighed. Phønix Huset har til formål at manifestere sine egne og stedets iboende historier, så besøgende og det lokale fællesskab kan opleve nærhed til dem.

Phønix Huset får sit navn af to grunde: dens arkitektoniske reference til Phønix Møllen og dens bæredygtige materialebeklædning. Vi foreslår at bruge spildmaterialer til at bygge Phønix Huset - på samme måde som en phønix genopstår fra en brands affaldsmateriale (asken).

### Phønix Husets arkitektoniske greb

Bag ruinvæggen rejser der sig et nyt hus, som følger den tidligere staldbygningens højder og bredder, mens det drager inspiration fra Møllens facetterede former og skiffer beklædte flader. Phønix Husets hovedgreb er tagets bløde former og elegante, gardin lignende fold, som fejrer Møllens arkitektur, udtryk og materialer - i samspil med ruinmurens fortællinger.

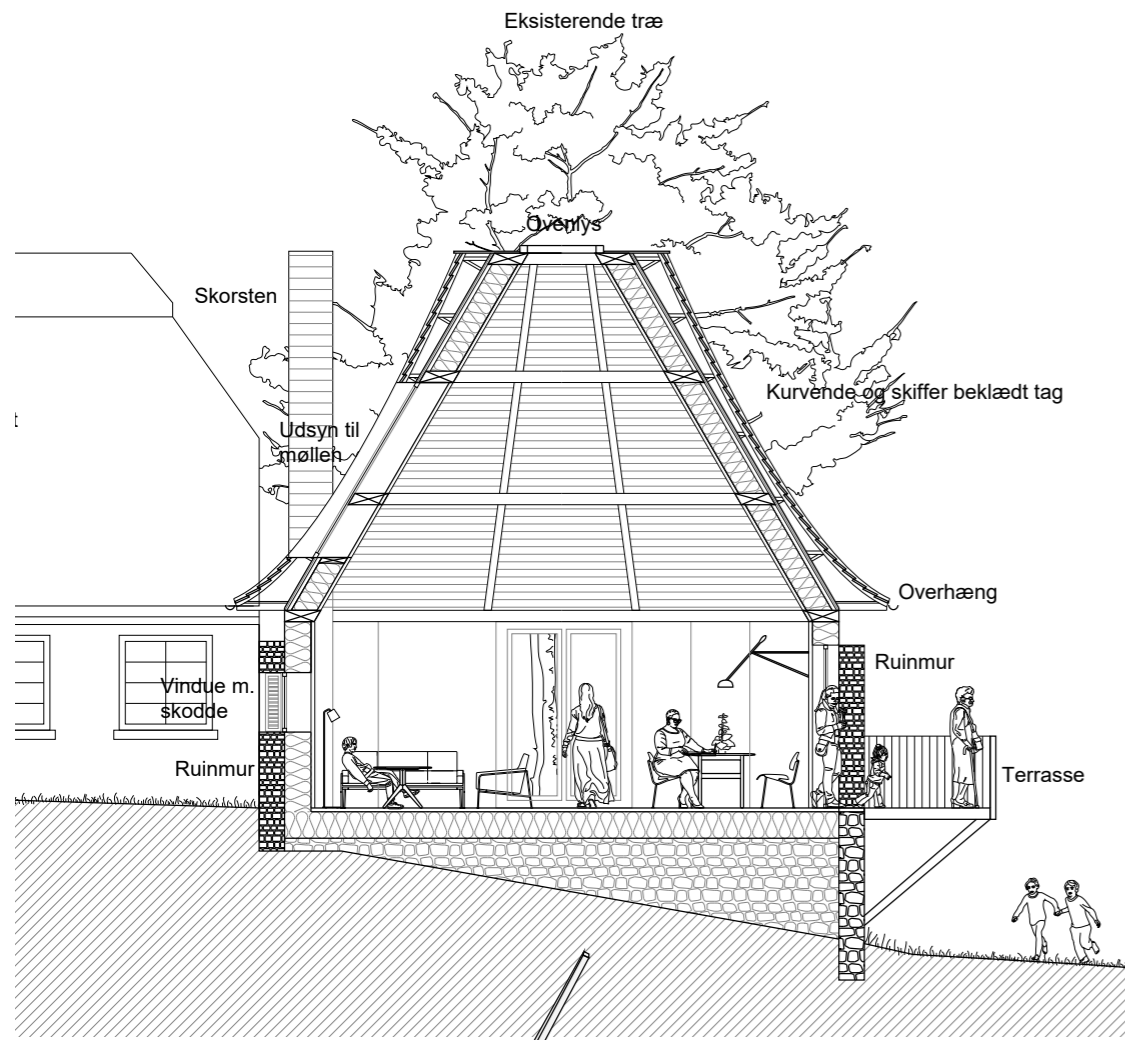
### Det ruinøse og naturens overtagen

Den ruinøse ydervæg beholder sit afbrudte, åbne murhoved, som blot overdækkes af tagets udhæng. Ruinmuren står frem som et blottet historisk objekt.

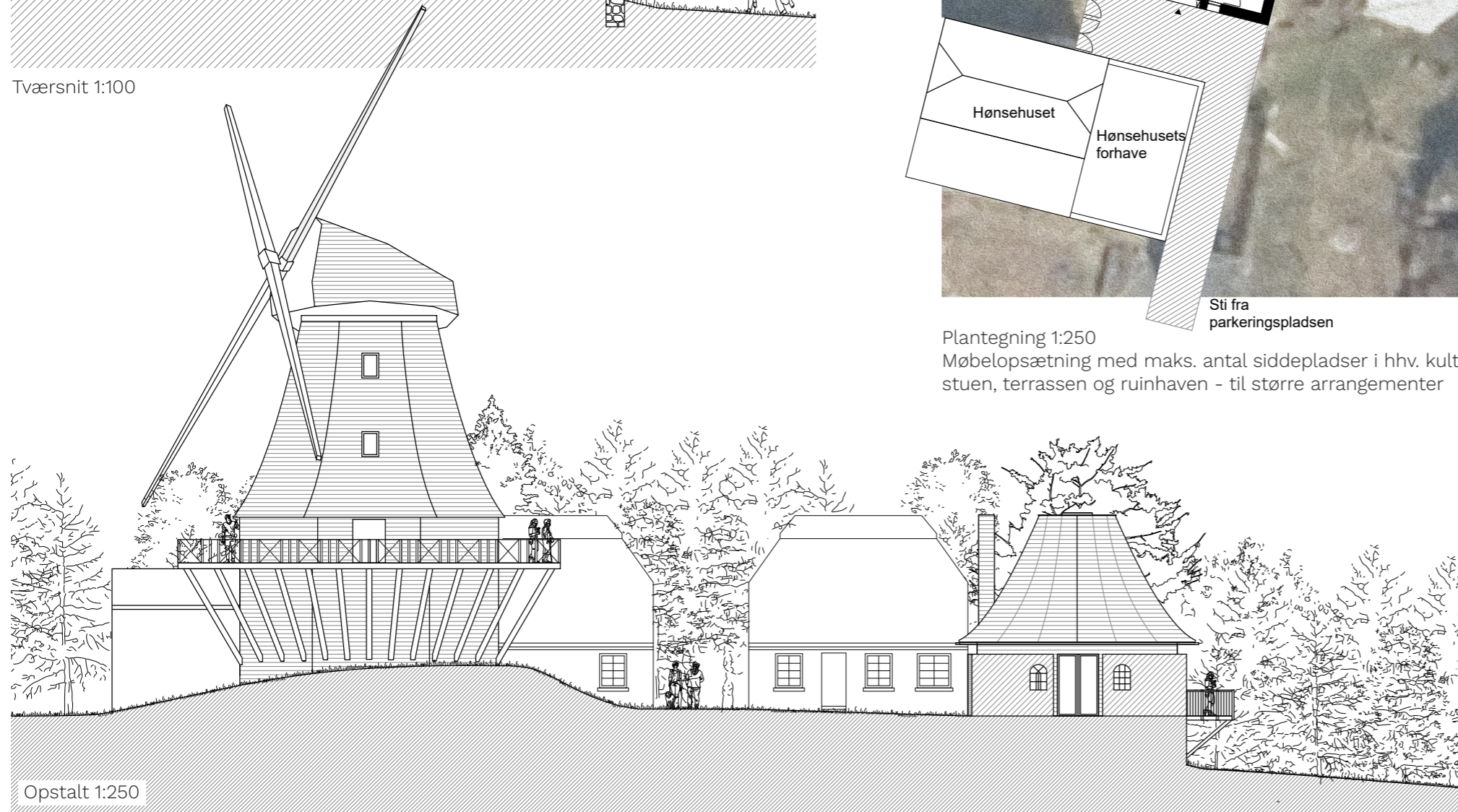
Ruinhaven er stedet, hvor alle tidselementer mødes. En trappe inviterer besøgende ned i haven og leder op til den porøse, men nu forstærket ruinåbning, der afslører ruinmurens opbygning, naturens overtagen og bevarelsen af det majestætiske træ, som lever i ruinens nordlige del.

Gårdrummet afgrænses af Phønix Husets skiffer beklædte gavle og Solhusets nyrenoverede gavle. Det er her de to nu fritstående huse opleves som to bygninger, der fortæller hver deres bidrag til stedets historie.





Tværsnit 1:100

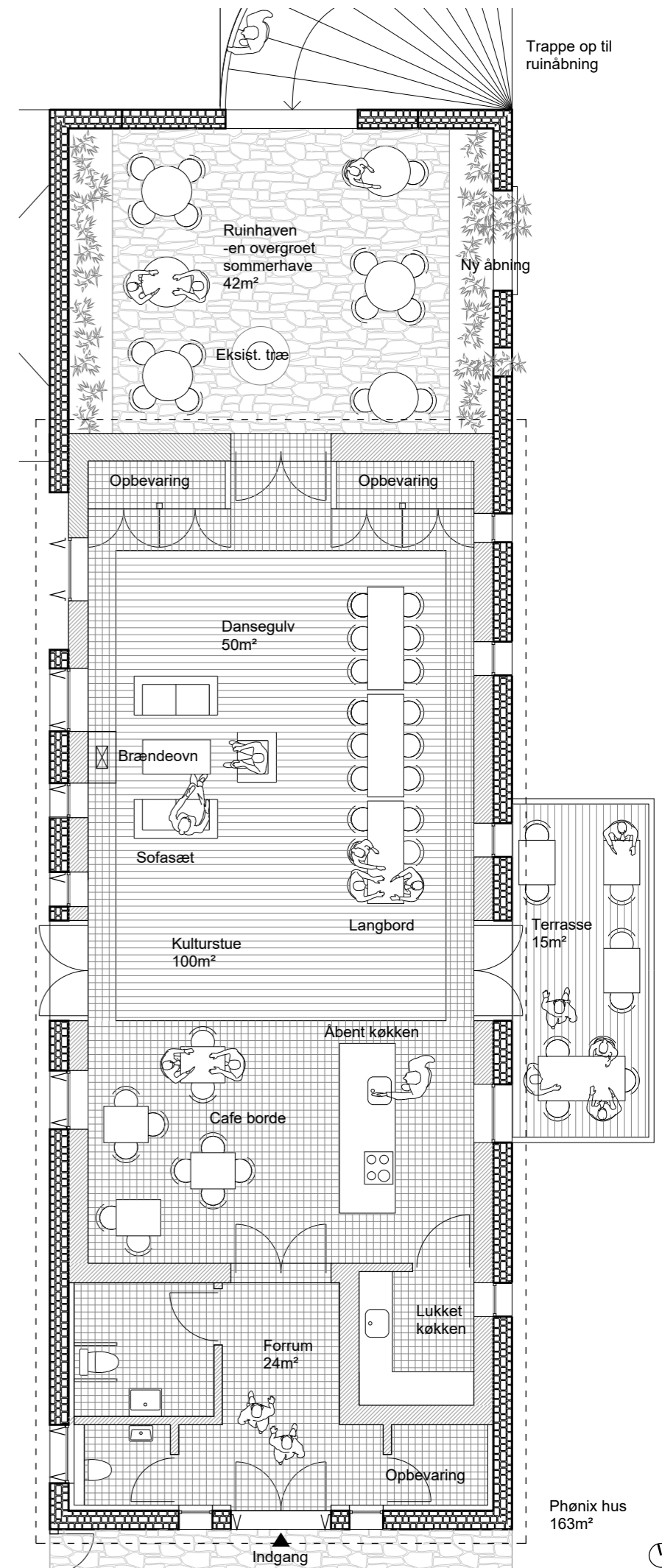


Opstalt 1:250

KONKURRENCE FOR STEDET TÆLLER X\_PHØNIX MØLLE\_KENDINGSTAL-85221

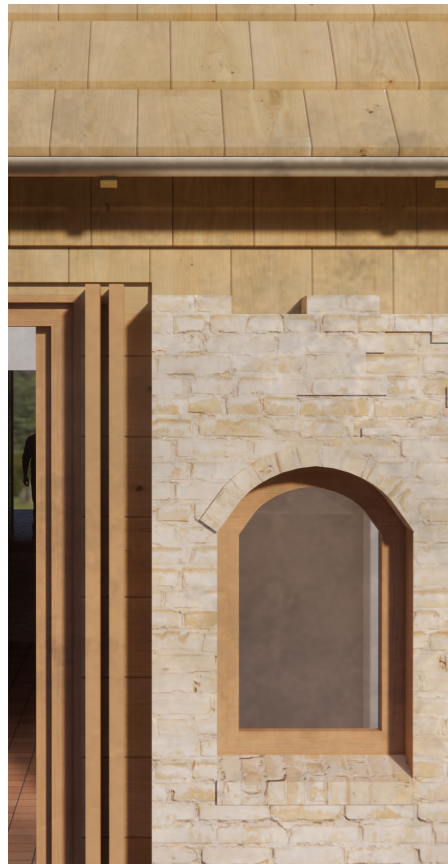


Plantegning 1:250  
Møbelopsætning med maks. antal siddepladser i hhv. kultur-  
stuen, terrassen og ruinhaven - til større arrangementer



Plantegning 1:100 - møbelopsætning til hverdagsbrug

Phønix hus  
163m²



### Materiale Koncept

Restmaterialer indsamles fra trægulve og træfacadebeklædninger ved nærtliggende ombygninger på Langelang (og fra Genbyg, hvis nødvendigt). Restmaterialerne skæres til og anvendes som skiffer på tag og facader, som loftsbeklædning og som gulvmateriale i kulturstuens. Afskæringerne sammensættes på en elegant og stilfuld vis, hvorefter de efterbehandles.

Træskifferne skaber en karakterfuld inddækning af Phønix Husets tag og facader. Den skifferbeklædte ydervæg lægger sig tilbagetrukket fra ruinmurens omfavn og rejser muren til staldbygningens originale murhøjde.

De røde genbrugsfliser - som belægger husets gulv, referer tilbage til Møllens røde nedre bygningskrop og skaber et solidt og slidstærkt underlag til alt slags brug.

Et trægulv af spær- og bjælkeafsålinger fra sin egen eller anden lokal konstruktion danner et smukt og elegant dansegulv.

Ruinens møde med tilbagetrukket skodder og ny facade med skiffer



Resttræ fra renoveringer



Træskiffer



End-grain trægulv



Genbrugsfliser til gulv



Ruinhaven - en overgroet sommerhave, hvor det majestætiske træ gror ud af ruinen og omfavner gårdrummet



Kulturstuens varme og bløde materialer gør stedet til et velkommende sted at være

KONKURRENCE FOR STEDET TÆLLER X\_PHØNIX MØLLE\_KENDINGSTAL-85221



Syd-østlig facade - Phønix Heuset fejrer Møllens arkitektur, udtryk og materialer gennem sin tagkonstruktion og beskytter ruinmuren med sit udhæng