



Projektet skaber rum for enestående naturoplevelser i overgangen mellem skov, sti og sø.

Som et X i landskabets parallelle linjer, udpeges dette særlige sted, og omkring stedet dannes et rum: Et rum omkring mødet mellem land og vand, et rum for naturoplevelse- og formidling, et rum for aktivitet, ophold og overnatning.

En åben trækonstruktion med indskudt dæk og stråtag skaber en markant men hjemmehørende bygningskrop, der strækker sig fra skoven over stien og ud over SlivSØ til den nye SlivØ, skabt af den eksisterende platform. Derved dannes nogle kraftfulde spændingstilstande, hvor overgange mellem land og vand, landskab og bygning, ude og inde, oppe og nede samt lys og skygge væves ind i hinanden.

Man føler intuitivt, at den stråttækte konstruktion af sortmalet træ og duften af træbjærene hører til i dette smukke, sønderjyske kulturlandskab mellem landbrugsjordene og vandet; nærmest som i Lundbyes pittoreske og idylliserede guldalderlandskaber.

Og på dette særlige sted bindes kulturhistorie, natur og oplevelseskultur sammen til et lokalt og regionalt X.



Hovedgrebet:

Med vores forslag til idékonkurrencen om at finde den bedst tænkelige løsning til stedet ved SlivSØ, anlægges et ægte helhedssyn på konkurrenceområdet. Dette helhedssyn sigter på, at forløse stedets iboende potentialer og maksimere dem til det yderste ved hjælp af ét stærkt hovedgreb. Et hovedgreb der tager udgangspunkt i det, der allerede findes, men også i hvad stedet kan blive til gennem det, der tilføjes, fjernes og forandres.

Vi tillader os, at foreslå et hovedgreb, der koncentrerer sig om området ved platformen i stedet for om pumpehuset og pynten. Også selv om fokusområdet for hovedgrebet er anderledes, end man har forestillet sig i forbindelse med programmets udarbejdelse, synes vi, det vil være den absolut bedste løsning at frigøre sig fra pynten og pumpehuset, og i stedet se, at det faktisk er området ved platformen, der besidder langt den største landskabelige pondus og potentiale. Et potentiale som hovedgrebet forløser og maksimerer til det yderste inden for konkurrenceområdet ved at koncentrere indsatsen, samtidig med at konkurrenceprogrammets funktionskrav opfyldes til fulde og mere til inden for anlægsbudgettet.

Hovedgrebet og indsatsen koncentrerer omkring forvandling af platformen til SlivØ, og samtidig friholdes den øvrige del af området, så hovedgrebet står klart og tydeligt. Vi mener, det vil være klart mest hensigtsmæssigt for maksimering af indsatsens effekt, at koncentrere den frem for at sprede indsatsen ud over hele området, og lade projektet styre af, at der i dag "tilfældigvis" findes en platform i den ene side af området og et gammelt pumpehus i den anden side.

Af konkurrenceprogrammet fremgår at pumpehuset kan nedbrydes, hvis det gøres så skånsomt, at materialerne kan høstes. Vi foreslår derfor at genanvende pumpehusets fundament og terrændæk til base for en fantastisk udsigts-bålplads ifm. pladsen, og genanvende tagdæk og murværk til belægning i bl.a. toiletbygning, til bålsted på SlivØ og til trappe trin i terræn. Således dannes et stærkt og klart hovedgreb, der til glæde for alle parter sikrer, at der skabes mest mulig landskabelig, arkitektonisk og funktionel kvalitet som grundlag for enestående naturoplevelser ved SlivSØ !

Arkitektur, konstruktioner og materialer:

Konstruktionen i bygningen består af en kombination af limtræ og tømmer med stråtag, opført på fundament af stålskruer. Det er en særdeles skånsom konstruktionsform, med uovertrufne miljømæssige egenskaber, herunder meget lavt Co2 aftryk.

Trækonstruktionen opføres af sammenboltede, momentstabile rammer, evt. suppleret med enkelte stålkruds om nødvendigt. Konstruktionerne males med træbjæretonet med kønrøg, der giver en smuk, nærmest sølvagtig sort farve med tiden, hvor årenes struktur ses igennem. Konstruktionen bygges, så der opstår et sammenvævet system af trædele med varierende mægtighed. Det giver et smukt arkitektonisk udtryk med inspiration fra både traditionel dansk og japansk arkitektur. Taget foreslås opført med tagrør, bundet til taglægteerne. Det er klart, at stråtag er det rigtige valg til projektet ved SlivSØ, som netop ligger på et sted med rørskov, men også fordi stråtag opnår en gråbrun farve, der blander sig med naturens øvrige farver og derved nedtoner sig mod skoven og skrånningen, når bygningen ses fra SlivSØs andre sider. Vi synes også stråtaget medvirker til en art kulturhistorisk integration i området; som om bygningen med stråtag og det karakteristiske gavlmotiv på en måde "altid" har ligget på stedet og hører til.

Pladsen:

En af de faciliteter, der kan tiltrække besøgende fra regionen og hele landet er muligheden for kombinationen af storslåede naturoplevelser og overnatningsmulighed. Og til syvende og sidst, er langvarig tilstedeværelse mere givende for at lære stedet at kende. Det er sådan man oplever stedets og naturens foranderlige og forunderlige nærvær. Vi foreslår at hele pladsen udpeges til fri telning, så overnatningsmulighed ikke er betinget af ledig shelterplads i nærheden af SlivSØ, så det vil være godt for stedet og medvirke til at udnytte faciliteternes potentiale. Samtidig betyder anvendelse af pladsen til teltplads, at der ikke forudsættes nogen særlig bearbejdning af pladsen ud over etablering af overfladedræn langs bakken, så pladsen i højere grad kan tørholdes. Til pladsen med fri telning knyttes et bålsted med udsigt over SlivSØ på pynten hvor pumpehuset lå.

Naturvidenskabeligt værksted:

Hvor jorden bortgraves for at danne SlivØ, bliver der adgang til vandet ved søbredden, så man kan komme ned og lege med vandet og slæbe fartøjer op og i. Her kan man søge efter insekter og dyreliv i vandkanten og i overgangen til rørskoven, som nu bliver mulig at komme til for små og store. Og på brohoved og broen kan man ligge på maven og kigge på sølv med undervandskikkert eller fiske med spånd eller fiskenet. Fangsten kan undersøges på undersøgelsesbordet i det naturvidenskabelige værksted ved søbredden under stråtaget. Her skabes et helt specielt og kraftfuldt rum, hvor land og vand, inde og ude, oppe og nede, lys og skygge væves sammen (se skitse på side 3). Her vil solens stråler skabe et smukt lys spil på undersiden af broen og indersiden af stråtaget, når de reflekteres i vandoverfladen. Man kan se andre mennesker oppe på broen i naturformidlingslokalet over ens hoved, og man kan se over til SlivØ og videre ud på SlivSØ.

I dette særlige rum placeres det naturvidenskabelige værksted med et stort undersøgelsesbord og vandbane med pumpe system og lignende. Hensigten er, at faciliteterne i værkstedet, naturformidlingslokalet og i området generelt udvikles i samarbejde med naturformidlere og pædagoger, så de etableres med et reelt og robust indhold, skabt af dem, der skal anvende og undervise i faciliteterne. I det vedlagte budget er der afsat en post til etablering.

SlivØ:

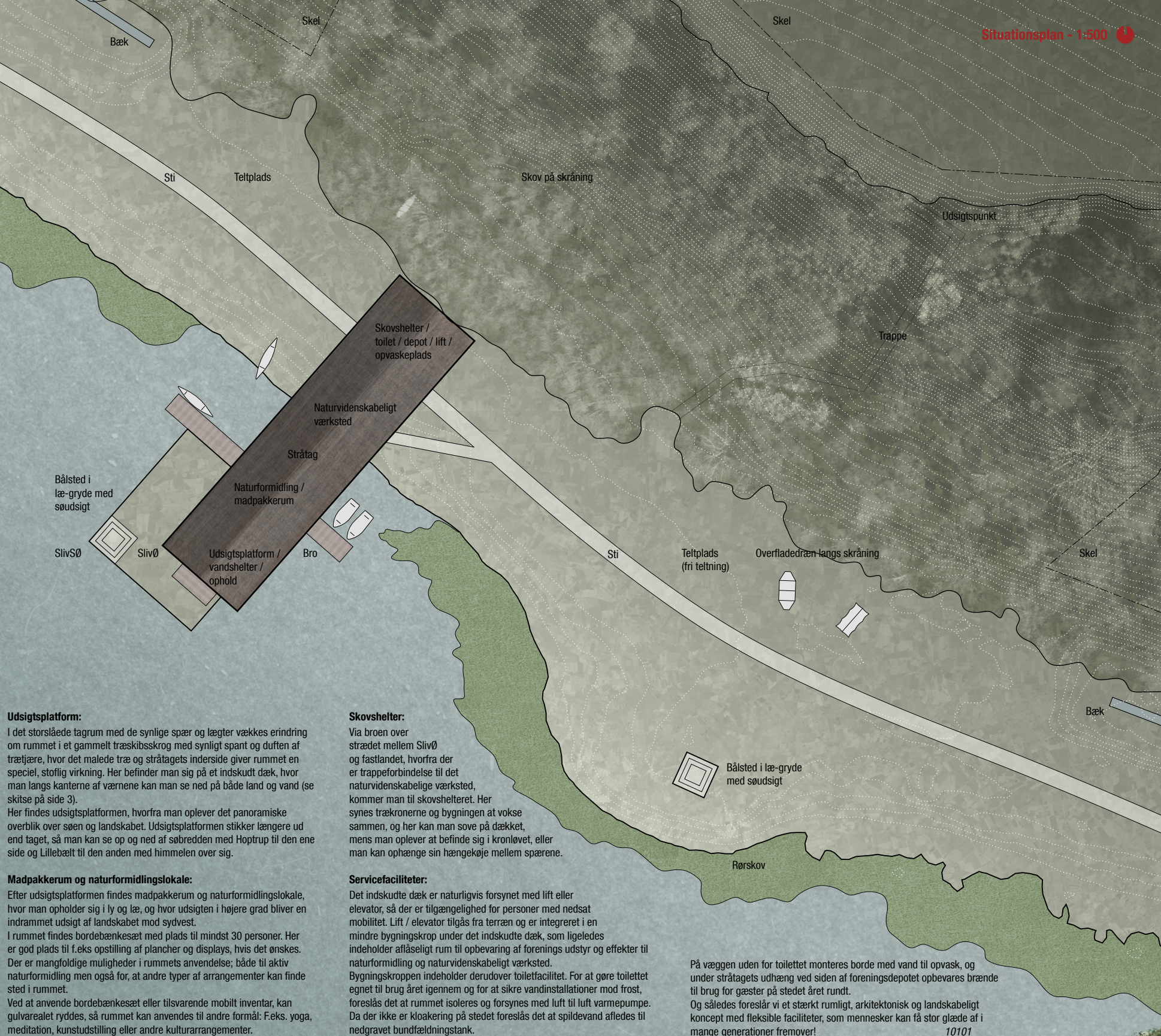
Den nye Ø, kaldet SlivØ, er dannet ud af platformen, hvorfra det store landskab kan opleves. Det er en markant landskabelig tilstandsændring, at bevæge sig fra land og ud på en ø i vandet. Man kan tage den skinnestyrede trækfærge over til SlivØ, hvor de undersøiske skinner sikrer, at platformen er tilstrækkeligt fastholdt til, at personer med nedsat mobilitet kan anvende trækfærger uanset vandstand i søen. Trækfærger lægger til ved et brohoved på land, der også kan fungere som anløbsbro for både, kanoer og kajakkere. På SlivØ lægger trækfærgeren til ved den eksisterende bro som forlænges, så den kan fungere som læ-havn for flere fartøjer samtidig. En del af broen udgøres af en rampe, således at der skabes niveaufri adgang til SlivØ.

Under overdækningen på SlivØ findes vandshelletter* til hængekøjer (hammock), som er en hastigt voksende "ultralight" overnatningsform i Danmark. På træsojlerne er der øjer eller justerbare skinner til at montere sin medbragte hængekøje, og der kan tillige være fastmonterede hængekøjer i vandshelletteret. Under og ved siden af overdækningen er der naturligvis også opholdsmulighed, hvor man kan sidde og nyde udsigten og sin medbragte mad.

På SlivØ er der, længst ude mod vandkanten, et bålsted i læ-gryde, hvorfra landskabets panorama kan opleves.

Stråtaget hænger ud over øens kant hvilket yderligere medvirker til, at sammenvæve de rumlige overgange. Men det gør også, at man kan sidde på kanten af øen eller på den smalle bro/bænk i ly for regn eller sol. Fra SlivØ er der en trappe og til udsigtsplatformen og madpakkerummet/naturformidlingslokalet, hvor man kan søge læ om nødvendigt.

**Det er vores opfattelse, at friliggende shelterbygninger på vandet altid vil være i synsfeltet, når man ser ud over vandet. Det vil være uheldigt for den landskabelige oplevelse, når hensigten er langt stykke hen ad vejen er, at skabe stedet hvorfra SlivSØ og landskabet betragtes. Denne landskabelige observation er en medvirkende grund til at dette projekt integrerer vandshelletter i konstruktionen på den nye SlivØ, så den i programmet ønskede funktion tilvejebringes i sin helhed, men i den anden udformning end oprindeligt tænkt.*

**Udsigtsplatform:**

I det storslåede tagrum med de synlige spær og lægter vækkes erindring om rummet i et gammelt træskibsskrog med synligt spant og duften af træbjæret, hvor det maledede træ og stråtagets inderside giver rummet en speciel, stofflig virkning. Her befinder man sig på et indskudt dæk, hvor man langs kanterne af værnene kan man se ned på både land og vand (se skitse på side 3). Her findes udsigtsplatformen, hvorfra man oplever det panoramiske overblik over søen og landskabet. Udsigtsplatformen stikker længere ud end taget, så man kan se op og ned af søbredden med Hoptrup til den ene side og Lillebælt til den anden med himmelen over sig.

Madpakkerum og naturformidlingslokale:

Efter udsigtsplatformen findes madpakkerum og naturformidlingslokale, hvor man opholder sig i ly og læ, og hvor udsigten i højere grad bliver en indrammet udsigt af landskabet mod sydvest. I rummet findes bordebænkesæt med plads til mindst 30 personer. Her er god plads til f.eks. opstilling af plancher og displays, hvis det ønskes. Der er mangfoldige muligheder i rummets anvendelse; både til aktiv naturformidling men også for, at andre typer af arrangementer kan finde sted i rummet.

Ved at anvende bordebænkesæt eller tilsvarende mobilt inventar, kan gulvarealet ryddes, så rummet kan anvendes til andre formål: F.eks. yoga, meditation, kunstudstilling eller andre kulturarrangementer.

Skovshelter:

Via broen over strædet mellem SlivØ og fastlandet, hvorfra der er trappeforbindelse til det naturvidenskabelige værksted, kommer man til skovshelletteret. Her synes trækroneerne og bygningen at vokse sammen, og her kan man sove på dækket, mens man oplever at befinde sig i kronløvet, eller man kan ophænge sin hængekøje mellem spærerne.

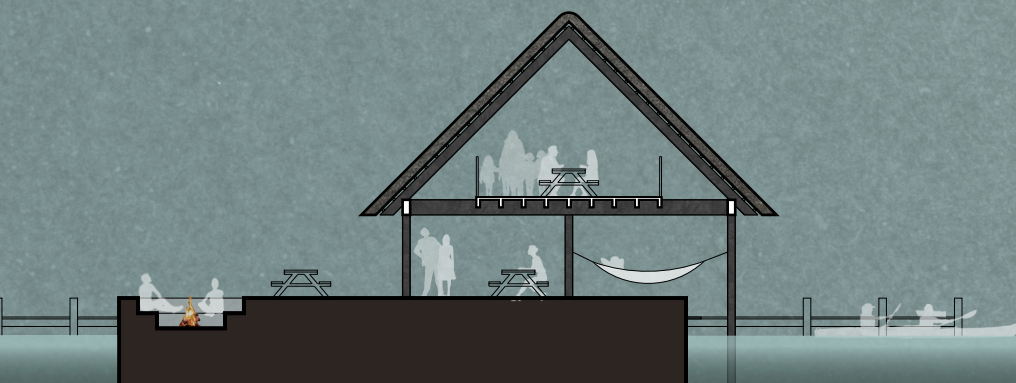
Servicefaciliteter:

Det indskudte dæk er naturligvis forsynet med lift eller elevator, så der er tilgængelighed for personer med nedsat mobilitet. Lift / elevator tilgås fra terræn og er integreret i en mindre bygningskrop under det indskudte dæk, som ligeledes indeholder aflåseligt rum til opbevaring af forenings udstyr og effekter til naturformidling og naturvidenskabeligt værksted. Bygningskroppen indeholder derudover toiletfacilitet. For at gøre toiletlet egnet til brug året igennem og for at sikre vandinstallationer mod frost, foreslås det at rummet isoleres og forsynes med luft til luft varmepumpe. Da der ikke er kloakering på stedet foreslås det at spildevand afledes til nedgravet bundfældningstank.

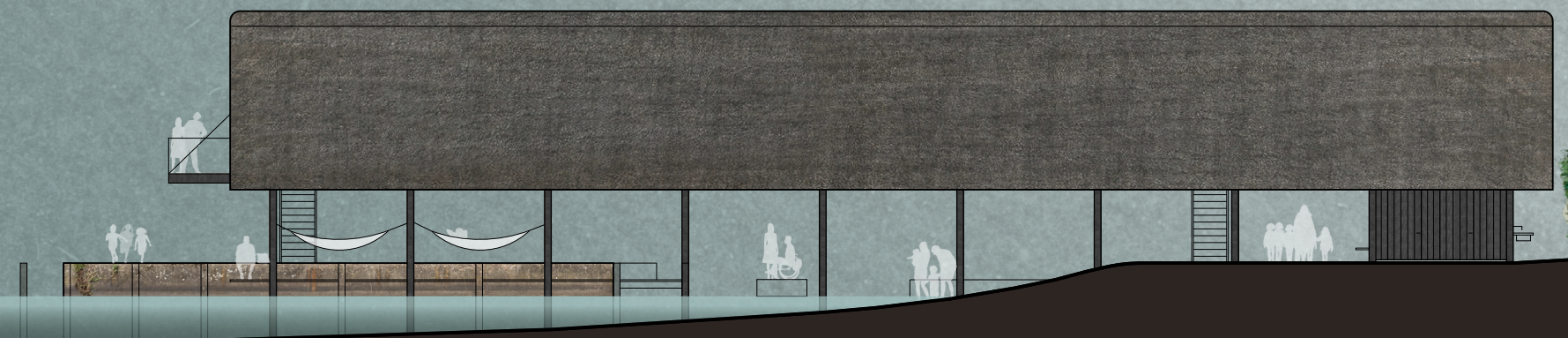
Bålsted i læ-gryde med søudsigt

På væggen uden for toiletlet monteres borde med vand til opvask, og under stråtagets udhæng ved siden af foreningsdepotet opbevares brænde til brug for gæster på stedet året rundt. Og således foreslår vi et stærkt rumligt, arkitektonisk og landskabeligt koncept med fleksible faciliteter, som mennesker kan få stor glæde af i mange generationer fremover!

10101



Snit AA - 1:200



Facade BB - 1:200

