

UD)BRED SLIVSØ

Enestående naturoplevelser ved Slivsø

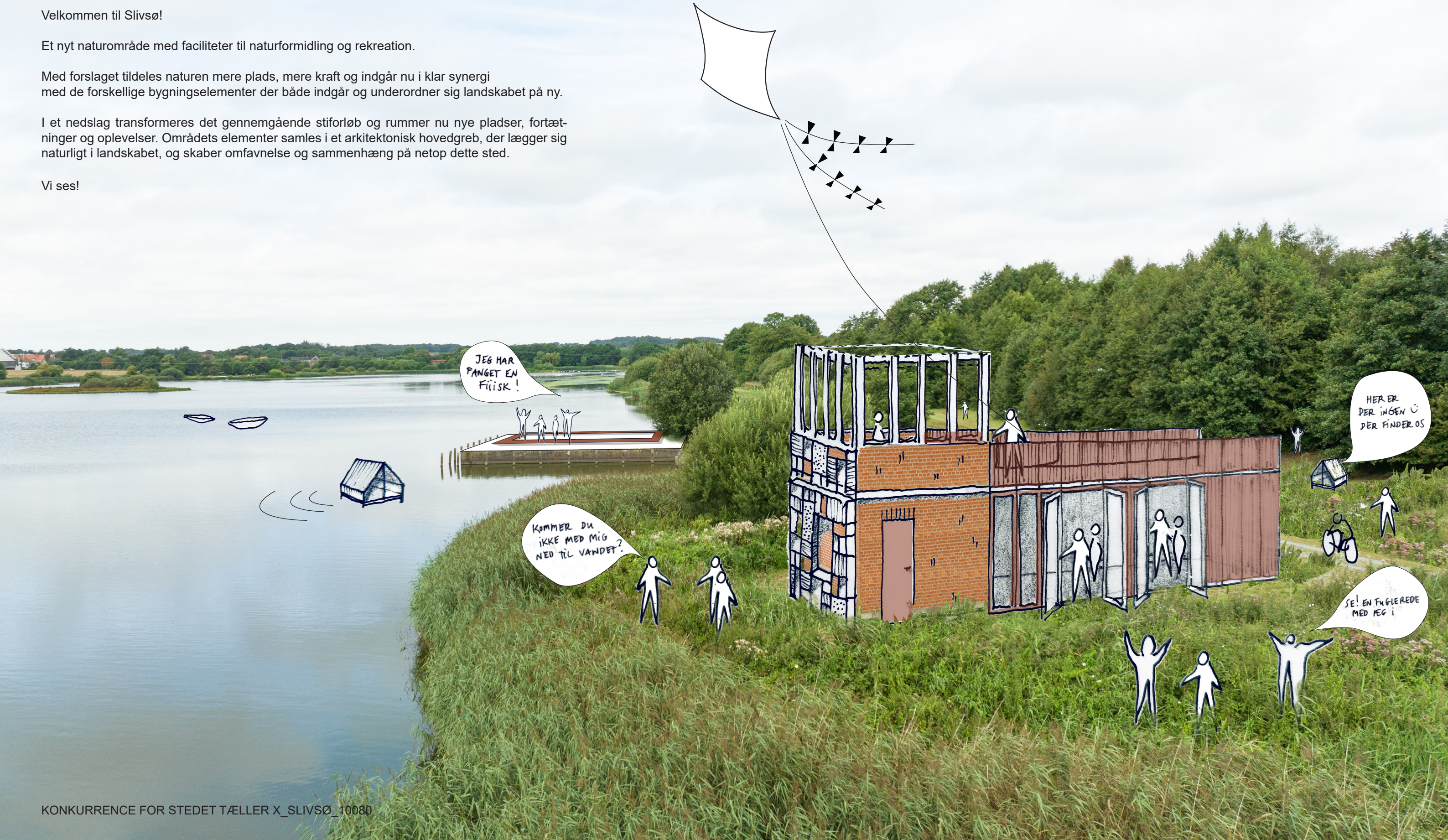
Velkommen til Slivsø!

Et nyt naturområde med faciliteter til naturformidling og rekreation.

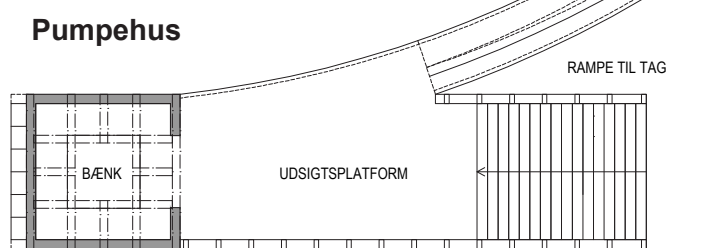
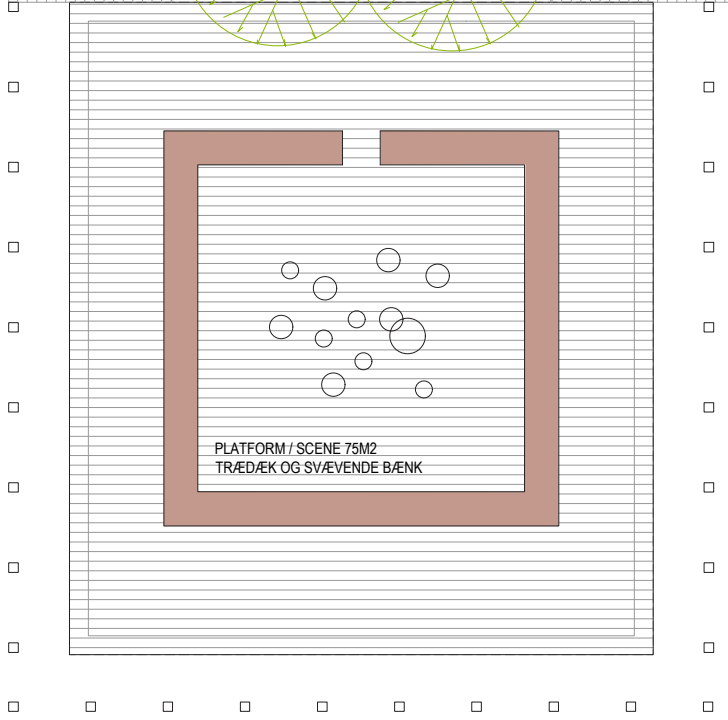
Med forslaget tildeles naturen mere plads, mere kraft og indgår nu i klar synergi med de forskellige bygningselementer der både indgår og underordner sig landskabet på ny.

I et nedslag transformeres det gennemgående stiforløb og rummer nu nye pladser, fortætninger og oplevelser. Områdets elementer samles i et arkitektonisk hovedgreb, der lægger sig naturligt i landskabet, og skaber omfavnelse og sammenhæng på netop dette sted.

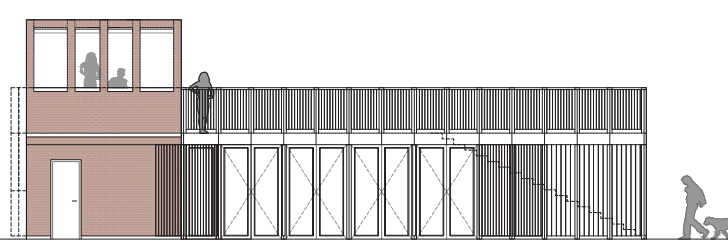
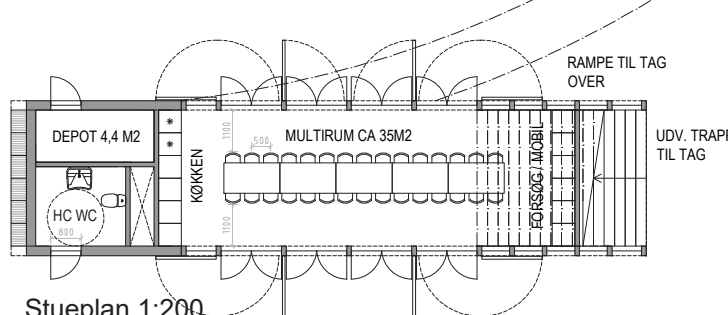
Vi ses!



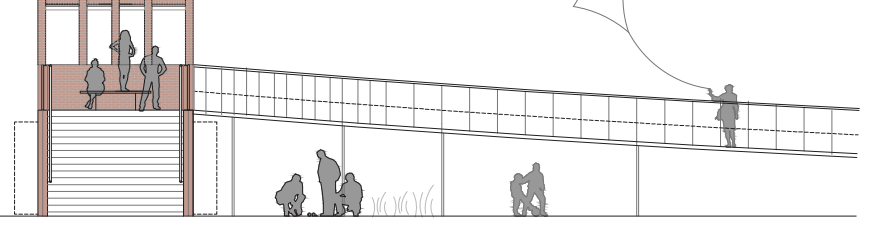
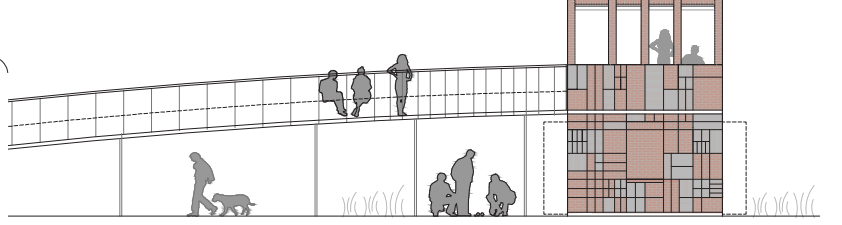
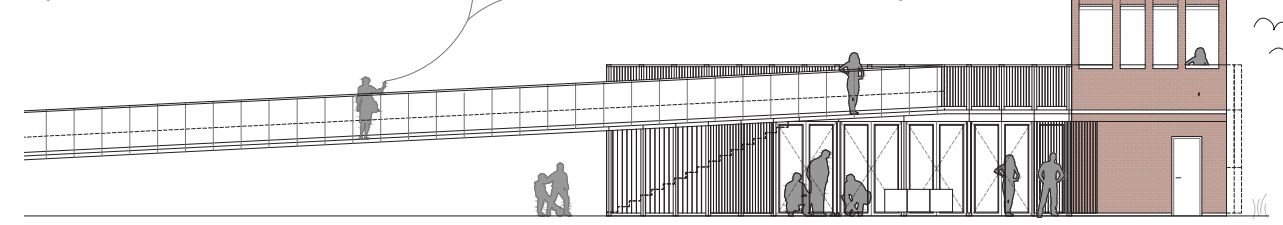
Platform
Vandspejl 1:200



Tagplan 1:200



Situationsplan 1:500





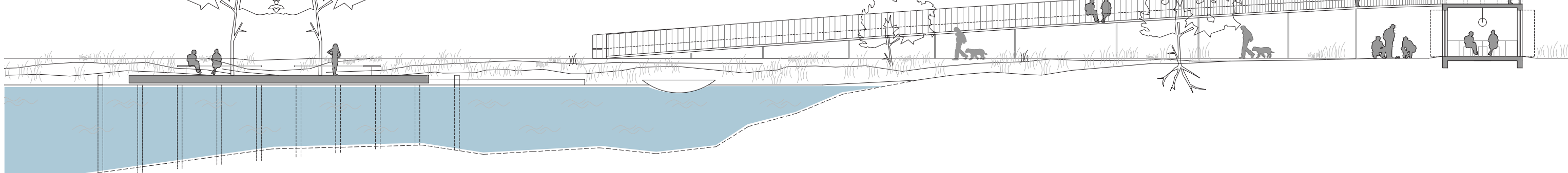
Pumpehus

Appendix ialt 45m² lægger sig i naturlig kobling til eksisterende pumpehus. Bygningsvolumet lægger sig modsat søen, og underordner sig således pumpehuset, der ved sin præcise kubiske form fortsætter som primær markør i landskabet. Tilbygningen opføres i træ/stål og med facader i samme farvetone som pumpehuset, der står i sine karakteristiske røde tegl. Familieskabet er vigtigt, men udtrykket er modsat pumpehuset, let og åbent, og lodrette lameller samt høje symmetriske dørpartier skaber lys og gennemsigtighed. Huset kan åbnes helt op når vejret tillader det, og lukkes til om vinteren. Tilbygningen rummer multisal på ca.35m², med mulighed for fleksibel indretning. Lukkede funktioner såsom køkken, WC og depot indrettes i det opr. pumpehus. Nuværende pumpehus "forhøjes" og afsluttes skulpturelt for at fremstå tydelig og markant i det samlede bygningsvolumer.

Det nye pumpehus kobles til stiforløbet via stort og centralt landskabeligt cirkelslag. Cirkelslaget følger stiens udformning og løfter sig således ud af denne geometri i en rampe udført i stål og trædæk. Rampen sikrer adgang til toppen af pumpehuset via et svagt stigende forløb, med en hældning der tillader adgang for alle målgrupper. Det er tanken at den besøgende vil opleve området intenst og storlået langs denne opstigning, hvad enten det er i hurtigt eller i lavt tempo, alt efter humør og ærinde. Langs med hele opstigningen findes integreret bænk, så det er muligt at slå sig ned/gøre ophold når det passer. Det er tanken at også en stor gruppe mennesker el skoleklasse kan samles på rampeforløbet og evt nyde sankthans, tegne, eller bare se og lytte til naturen. Udsigtpunktet og oplevelsen af Slivsø natur findes derfor ikke blot på taget af pumpehuset, men er netop hele denne glidende bevægelse derop. Nordfacade rummer sekundært trappeløb fra hovedsti, og facade mod søen indrettes som fugle- og insekthotel. Her kan skoleklasser jævnlige følge organismers cyklus og være med til at indsamle og vedligeholde. Restmaterialer fra ombygning af pumpehus, træ fra gamle bord/bænkesæt mv kan anvendes her.

Platform / Scene

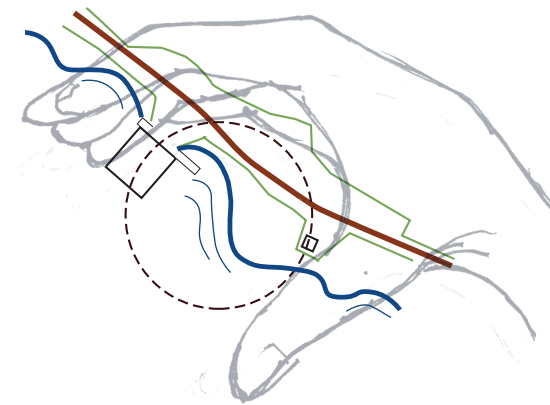
Platformen bibeholder nuværende geometri men der etableres et sammenhængende trædæk på hele platform. Tankerne ledes til det maritime, en brygge, en tømmerflåde eller en udvendig scene. Platformen mimer søens horisont, og ønskes oplevet nærmest flydende / svævende, modsat søens bred med tæt bevoksning. Træet suger varme og indbyder til ophold. Centralt på platformen etableres sammenhængende bænk/møbel. Her kan en stor gruppe besøgende samles og enten kigge ud over vandet, eller ind mod center og hinanden. Dette giver mange muligheder for anvendelse bl.a. solbadning, fiskeri, teater, sankt hans el måske en lokal bryllupsceremoni. De to piletræer bevares og danner en naturlig "port" i overgang mellem søbred og platform.



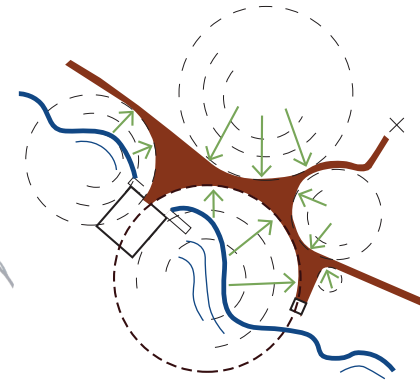
Længdesnit 1:200



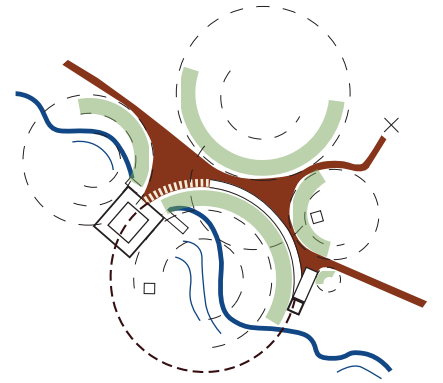
Slivsø, udvalgt projektområde og nuværende stiforløb



Elementer: natur, sti, pumpehus og platform. Ønskes samlet i et greb / cirkelslag

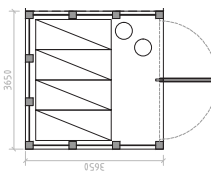


Landskabsbearbejdning, transformation af stiforløb i kombination med fortætninger af vegetation. Åbninger og nye forbindelser

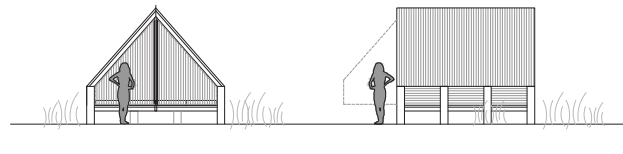


Nye bygninger lægger sig i landskabet, appendix til pumpehus, cirkelslag løfter sig i rampe og skaber kobling mellem platform og pumpehus

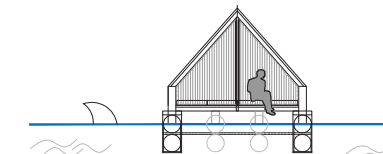
Shelters



Plan 1:200



Opstalter, på land / på vand 1:200



En på land og én på vand.

Shelter udføres i træ og hovedgeometri mimer det oprindelige pumpehus, som kubiske elementer frit placeret i landskabet. Shelter på land placeres midt i den tætte engbevoksning med "hemmelig" sti til pladsrummet. Shelter på vand fastgøres i ankerpunkt ved bådebro og kan trækkes til/fra land. Shelters kan over tid adderes og sammensættes, såfremt at der ønskes flere af dem i området.