

VANDRINGER

Sanselige oplevelser i Slivsøs landskab

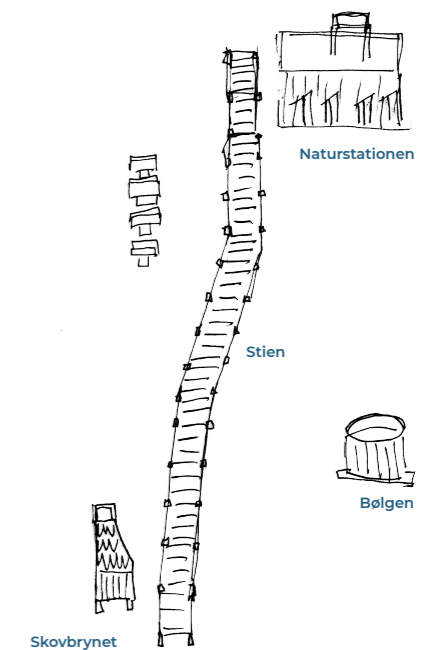


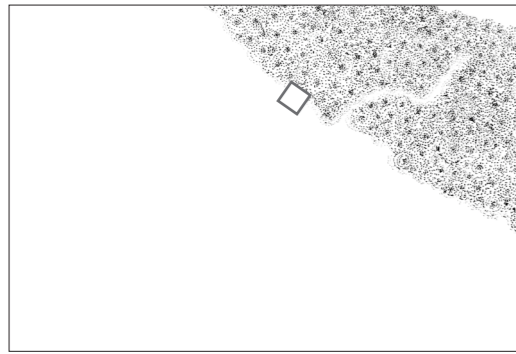
Slivsø er fuld af potentialer. Både som en lokalt forankret mødeplads, som attraktiv destination og som et levende sted til formidling og undervisning helt tæt på naturen. Forslaget 'Vandringer' tager direkte udgangspunkt i stedets iboende muligheder og kvaliteter, og fortolker disse gennem indlevede arkitektoniske greb og virkemidler.

Rørsiv der blødt bevæger sig med vinden, filtreret sollys gennem pilens grene, ringe i søen efter ørred og sandart. Bevægelse og det sanselige møde med naturen står i fokus i projektet, der genfortolker eksisterende landskabstypologier. Slivsøs bløde rand af siv er inspiration til et flydende shelter, den eksisterende løvskov danner baggrund for et shelter på land og den grønne 'lysning' er kontekst for en ny naturformidlingsstation. De tre nedslag bindes sammen af en let hævet natursti, der både skaber et samlende greb i forlængelse af eksisterende stiforløb og sikrer god tilgængelighed.

Mødet mellem natur og kultur er grundlæggende for forståelsen af Slivsø, og området rummer en dybt fascinerende fortælling om mødet mellem menneske og landskab. Senest som et positivt eksempel på, hvordan rekreative landskab kan genoprettes og fremme bæredygtighed og trivsel – for både mennesker, planter og dyr. Disse værdier danner også grundlag for det nuværende projekt og tydeliggøres gennem de arkitektoniske greb.

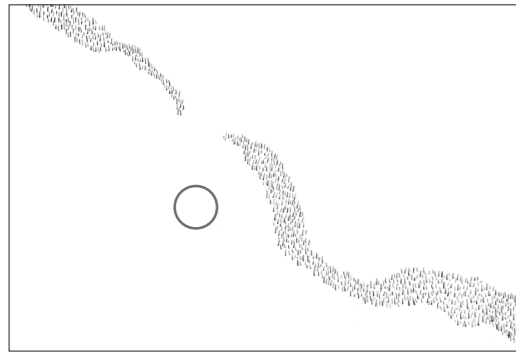
I udformningen af forslaget vægtes arkitektonisk kvalitet højt. Samtidig er det helt afgørende, at projektet kombinerer høj brugervenlighed, god holdbarhed og robusthed med naturlige og bæredygtige materialer. Forslaget tager højde for et udsat klima og er tilpasset en fleksibel og forskelligartet brug. Her er plads til skoleklasser med mudder på hænderne, overnattende familier, tilbagevendende hundeluftere, pensionerede naturelskere og aktive efterskoleelever. Slivsø er et møde med naturen, en ramme for sociale møder og et eksempel på hvordan arkitektur og natur kan komplementere hinanden.





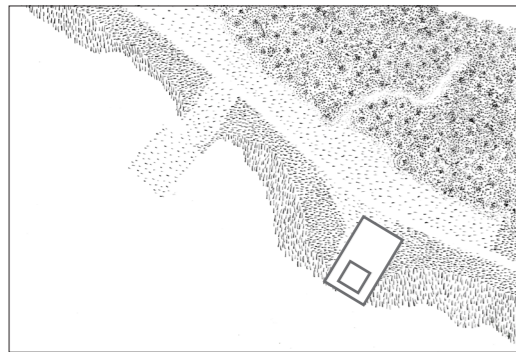
'Skovbrynet'

Shelter i forlængelse af eksisterende løvskov.



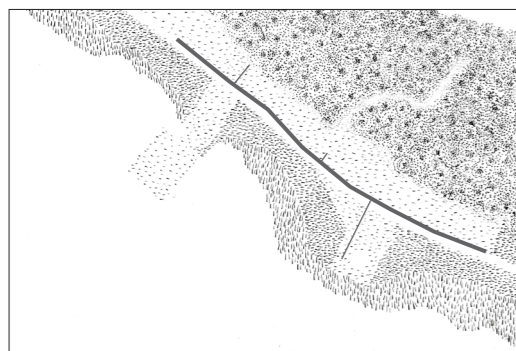
'Bølgen'

Inspireret af og i dialog med Slivsøs rørsiv.



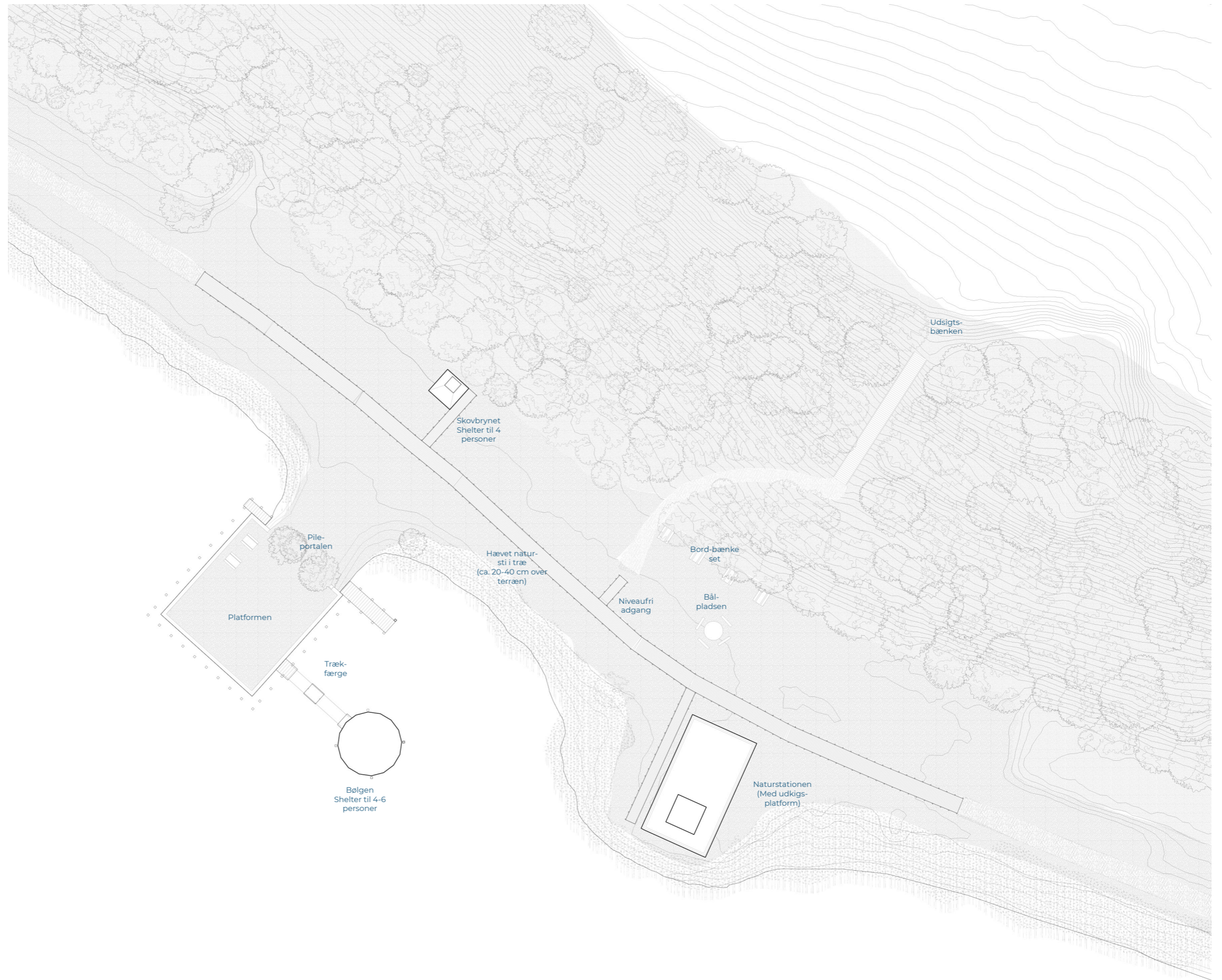
'Naturstationen'

Kultur og natur, historie og nutid, leg og læring, inde og ude forbindes og sammenflettes i Naturstationen.

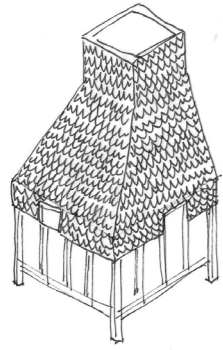


'Stien'

Samlende greb og forbindende element.



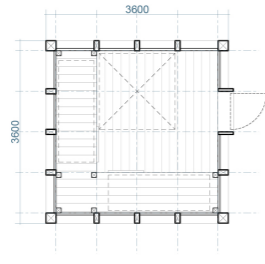
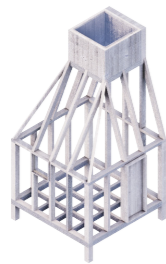
Situationsplan 1:500



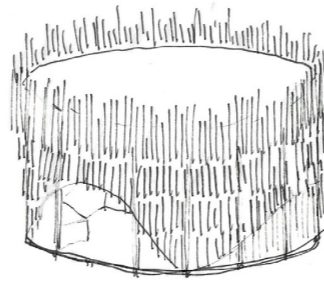
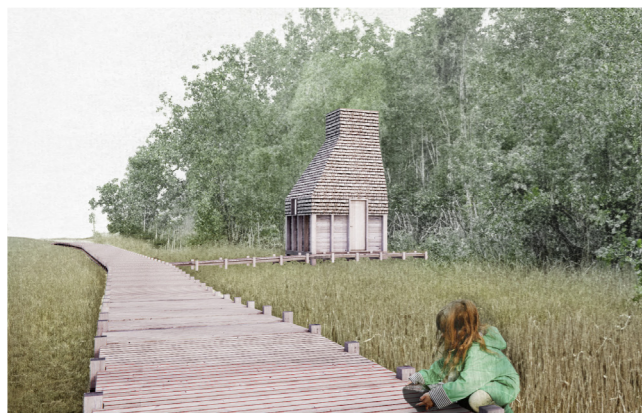
Skovbrynet
ca. 13 m²

Skovbrynet er et lille shelter med plads til 4 overnattende gæster, fordelt på to køjesenge. Med inspiration fra de omkringliggende løvtræer har Skovbrynet en karakteristisk vertikal form og er bygget op som en tømmerkonstruktion i langtidsholdbart, varmebehandlet træ. Det store ovenlys skaber i dagtimerne en sanselig oplevelse med lys der filtreres gennem trækronerne. Om natten kan overnattende kigge på stjernerne og nyde himlens foranderlighed.

Som et gennemgående holdning, er det fokus på løsninger der nedbringer projektets miljømæssige belastning og på valg af materialer der holder til forventet brug og slitage. Lokal byggekompetence og materialer kan med fordel prioriteres, og der afsættes midler i budgettet til udvælgelse af kvalitetstømmer.



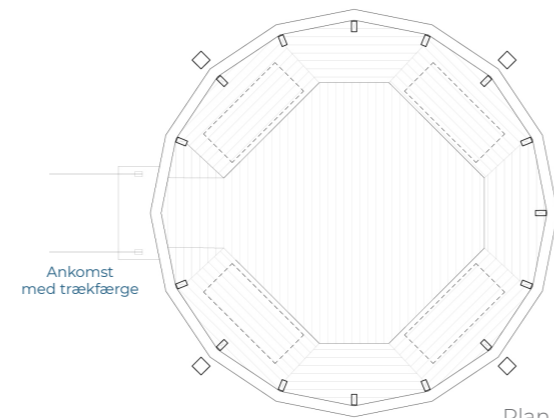
Plan 1:150



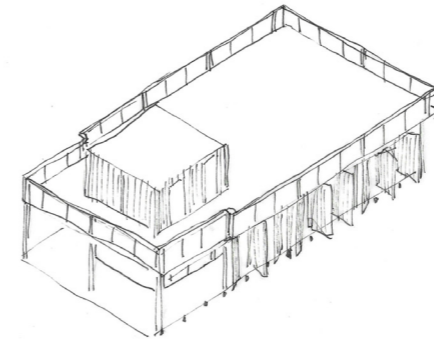
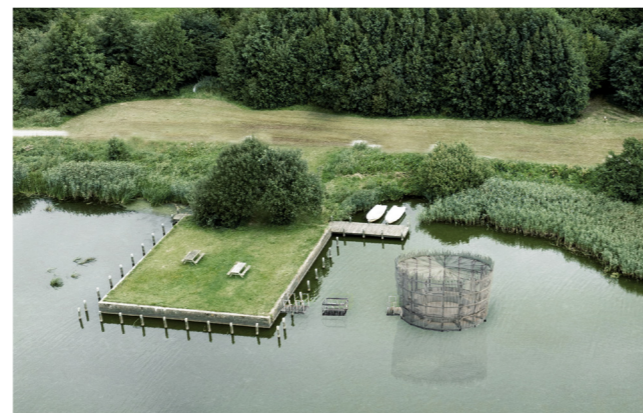
Bølgen
ca. 45 m²

I Bølgen er der plads til fire til seks overnattende samt større grupper for kortvarigt ophold, f.eks. i forbindelse med rundkreds-undervisning. Både udtryk og form tager afsæt i en poetisk bearbejdning af landskabet og er i særdeleshed inspireret af de dansene siv og søens blide skulpt. Det flydende shelter placeres med en fast position og forbindes til den eksisterende platform med et trækfærge-system, der i sig selv udgør en del af oplevelsen.

Bølgen er - i lighed med forslagetets to andre strukturer - opbygget af håndterbare størrelser og delelementer i træ. Dette giver en mulighed for brug af præfabrikerede elementer, hvilket nedsætter omkostninger i byggeperioden og forkorter den samlede byggetid. Ydermere gør brugen af elementer det nemmere at vedligeholde og udskifte enkeltdele over tid.



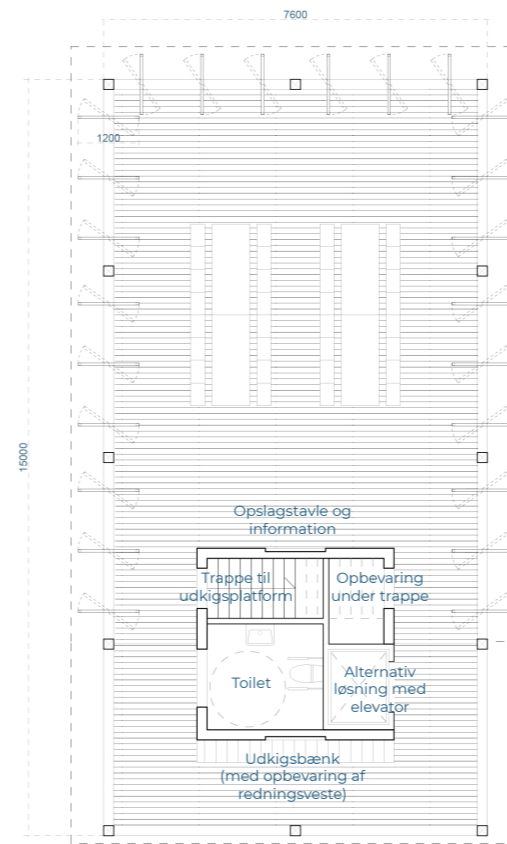
Plan 1:150



Naturstationen
ca. 100 m²

Den eksisterende pumpestation integreres i en ny trækonstruktion, der skaber nye muligheder for undervisning og ophold. Den gamle pumpestation bevares i videst muligt omfang og bliver til et rumlig og funktionelt element, der vidner om Silvsøs spændende og sammensatte historie.

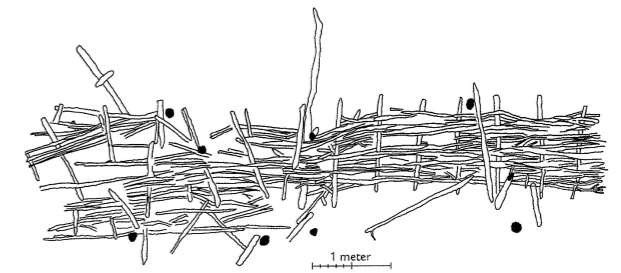
Som et karakteristisk hovedgreb for den nye struktur, etableres der fleksible og bevægelige dørelementer. Brugere kan på denne måde selv påvirke bygningen og det er muligt at tilpasse relationen mellem inde og ude efter behov. Tilsvarende kan bygningen tilpasses til skiftende vind- og solforhold. De bevægelige dørelementer giver strukturen et dynamisk udtryk i konstant forandring - lige som det omkringliggende landskab. Dørpartierne kan fastlåses i givne positioner og er beklædt med pil. Sidstnævnte som en genfortolkning af en lokalhistorisk brug af materialet og som en reference til den lokale flora.



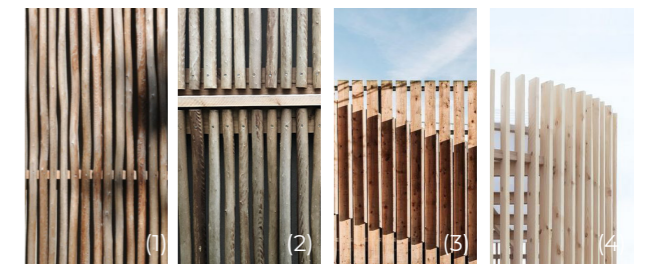
Plan 1:150



Stedets iboende kvaliteter. Eksisterende landskab, planter og teksturer som afsæt for de arkitektoniske greb. (Fotos fra site)



Inspiration fra fortiden. Vidjeflettet gærde fundet under de arkæologiske udgravninger i 2003/2004. Dele af det flettede gærde ligger stadig begravet under søen. (Tegning Jørgen Andersen. Haderslev Museum)



(1) (2) Referencer på moderne brug af pil. Facade med afbarket og varmebehandlet pil fra PileByg.
(3) (4) Referencer facadeudtryk (Bølgen).

