

Landet, Vandet og Luften

- en respektfuld indgriben i historie og natur

Tilgangen til opgaven er en nysgerrighed indenfor, hvordan besøgende erfarer Slivssøes historie og arkitektur på en spontan, poetisk og oplysende måde - med særligt respekt for naturen og relation til vand.

Nysgerrigheden resulterede i 3 hovedgreb: Til lands, til vands og i luften.

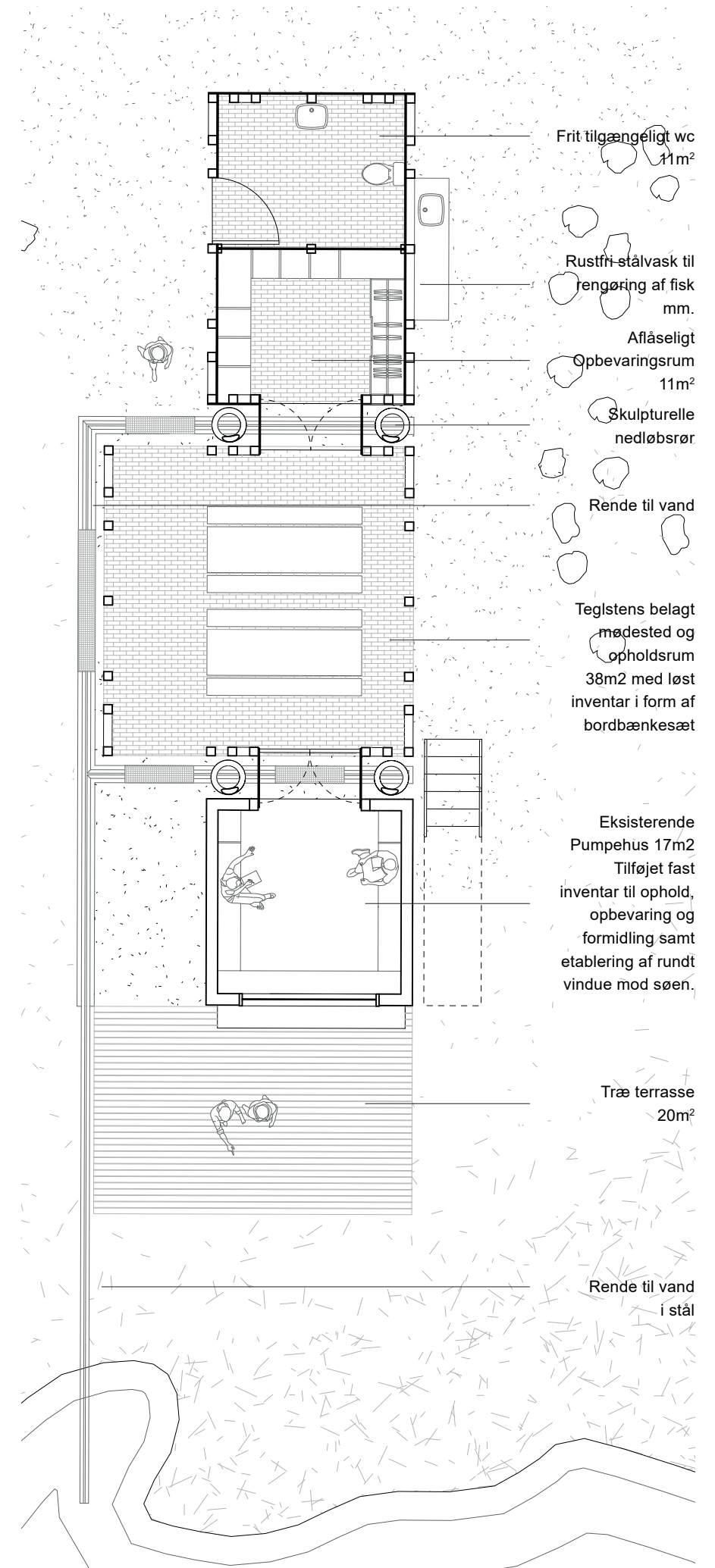
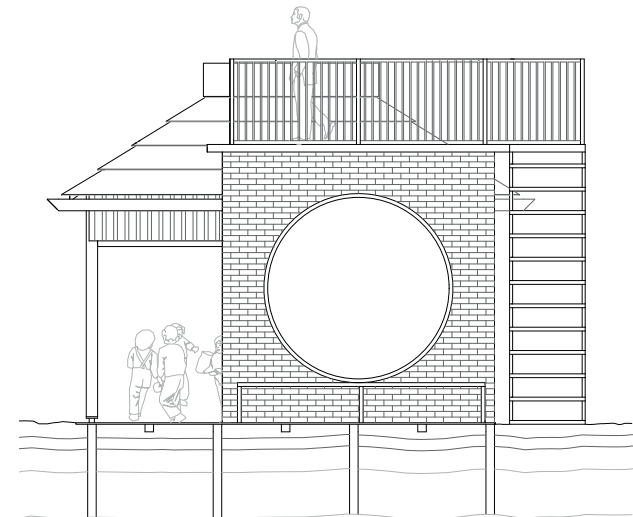
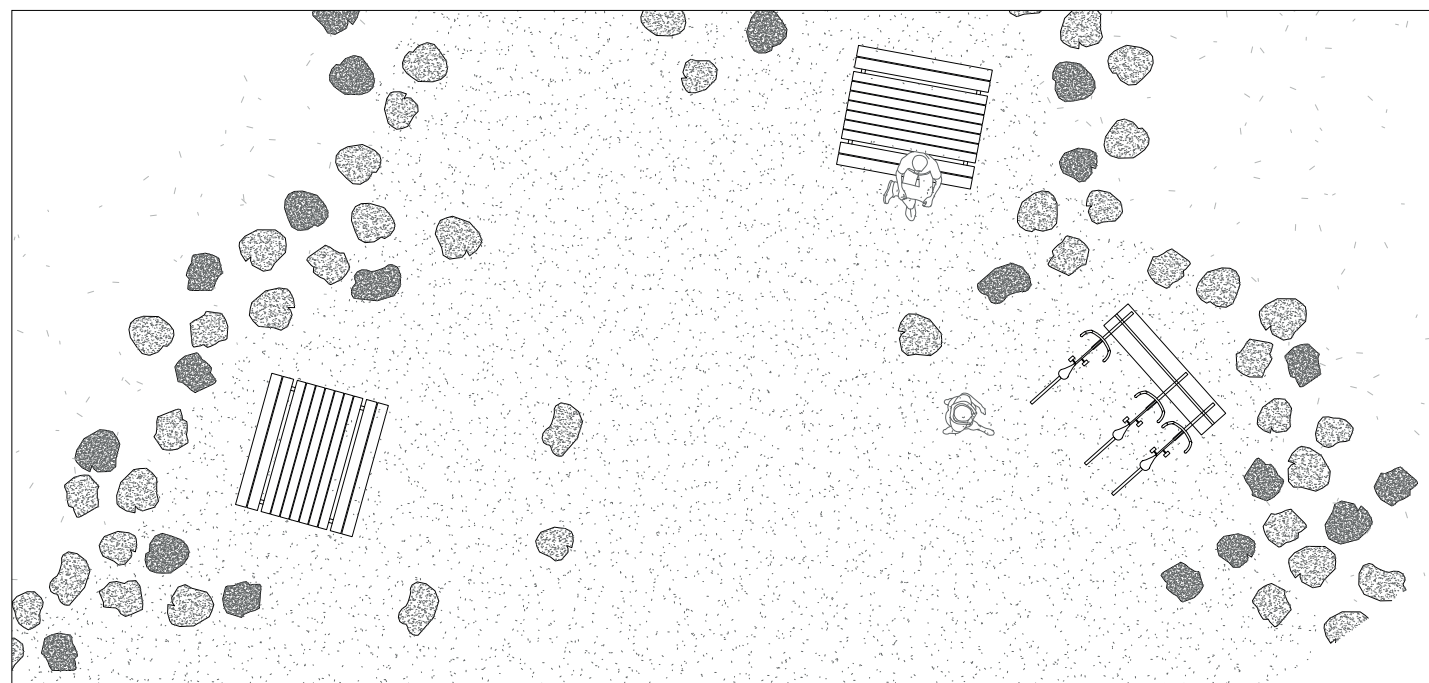
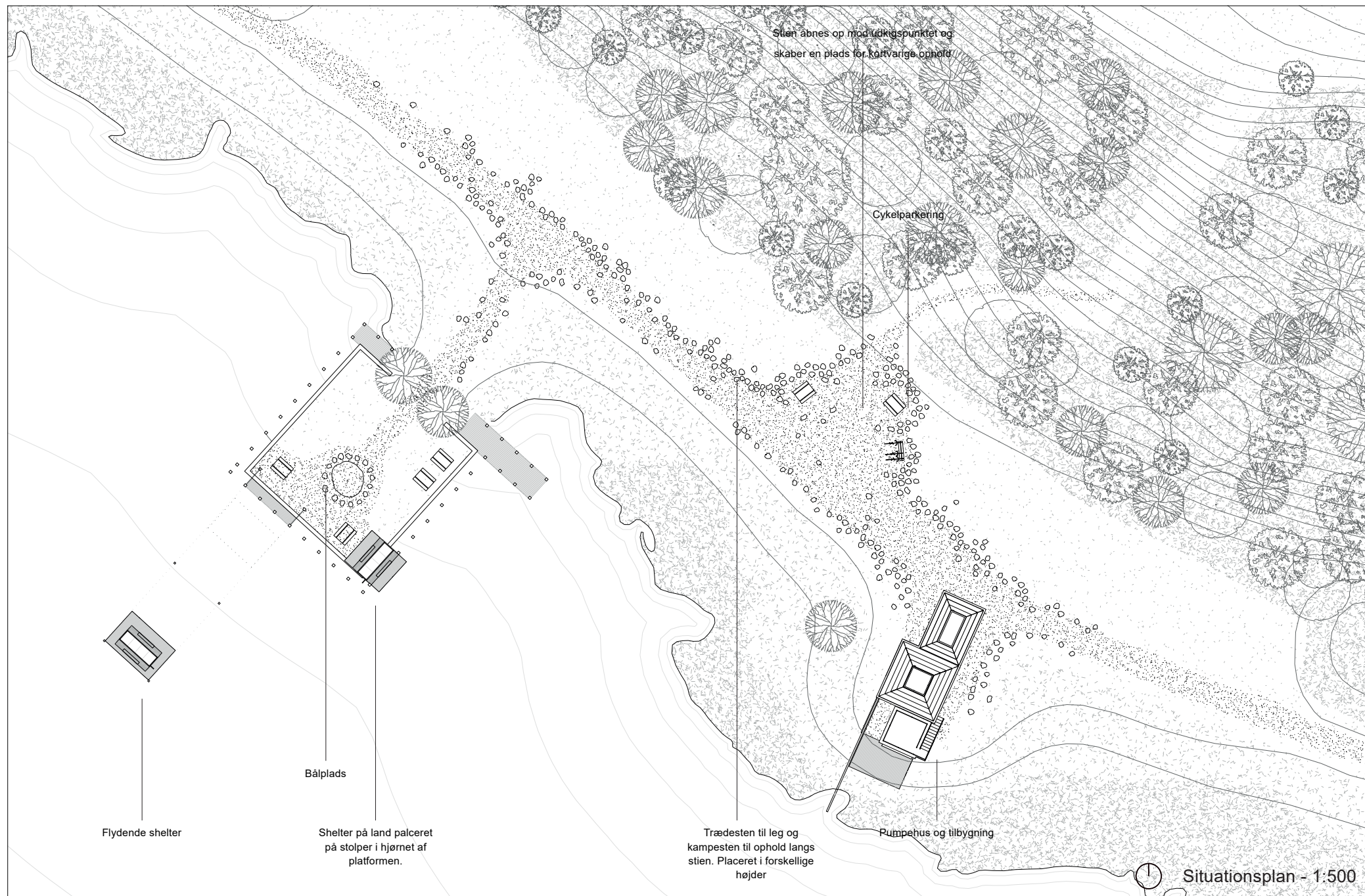
Landet: Vandet er også tilstede på land. To simple tilbygninger i træ, hævet på skruer, rummer opbevaring, wc og fællesrum til kortvarige ophold. Tagene opsamler og dirigerer regnvand på forskellige måder. Her ledes vandet ned i skulpturelle tagrender og ud i slidser langs bygningerne forbi den nye terrasse og tilbage til søen - som om "pumpehuset" igen styrer vandet. Inde i pumpehuset etableres et nyt kig mod søen, som et øje, der har "set historien udspille sig".

Når det så ikke regner, genfortolkes den tidlige udtørring og binder pumpehuset og eksisterende platform sammen på ny. Nu kan børn og legesyge voksne hoppe fra sten til sten, som et minde om søens tørre fortid.

Vandet: En fastliggende og flydende shelter giver en kropslig relation til vandet. Den flydende kan trækkes ud og ind, og hermed benyttes som adgang til at studere vandet. Overnattende gæster kan opleve søen tæt på, mærke strømningerne og nyde udsigten i alle retninger.

Luften: Udkigsposten på toppen af pumpehuset bibeholdes, og adgangen hertil forstærkes. Ligeledes vil det førnævnte "legende" landskab lede den besøgende op ad bakken til den bagvedliggende udsigtsplatform. Foruden disse etableres en platform foran pumpehuset, så alle kan opleve at komme helt tæt på vandet.

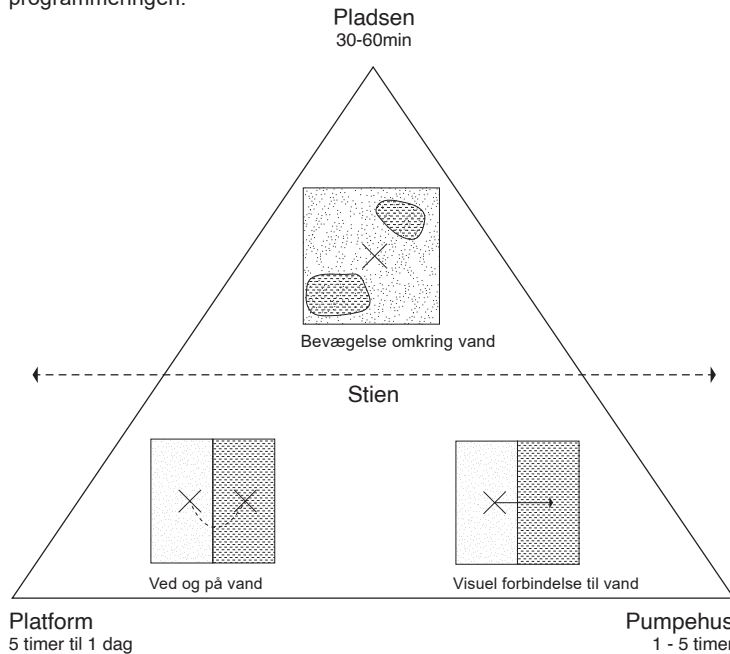






Programmering af området

Tiden er relevant for en god naturoplevelse. Projektet tager højde for forskellige typer af ophold - korte og lange. Derfor er området programmeret ud fra, om du kommer for udsigten, dagsturen eller overnatningen. Vandet har ligeledes stor betydning for området. Den kropslige relation til vandet, om det er visuelt eller fysisk er parret med de enkelte typer af ophold. Følgende diagram viser denne analyse forud for programmeringen.



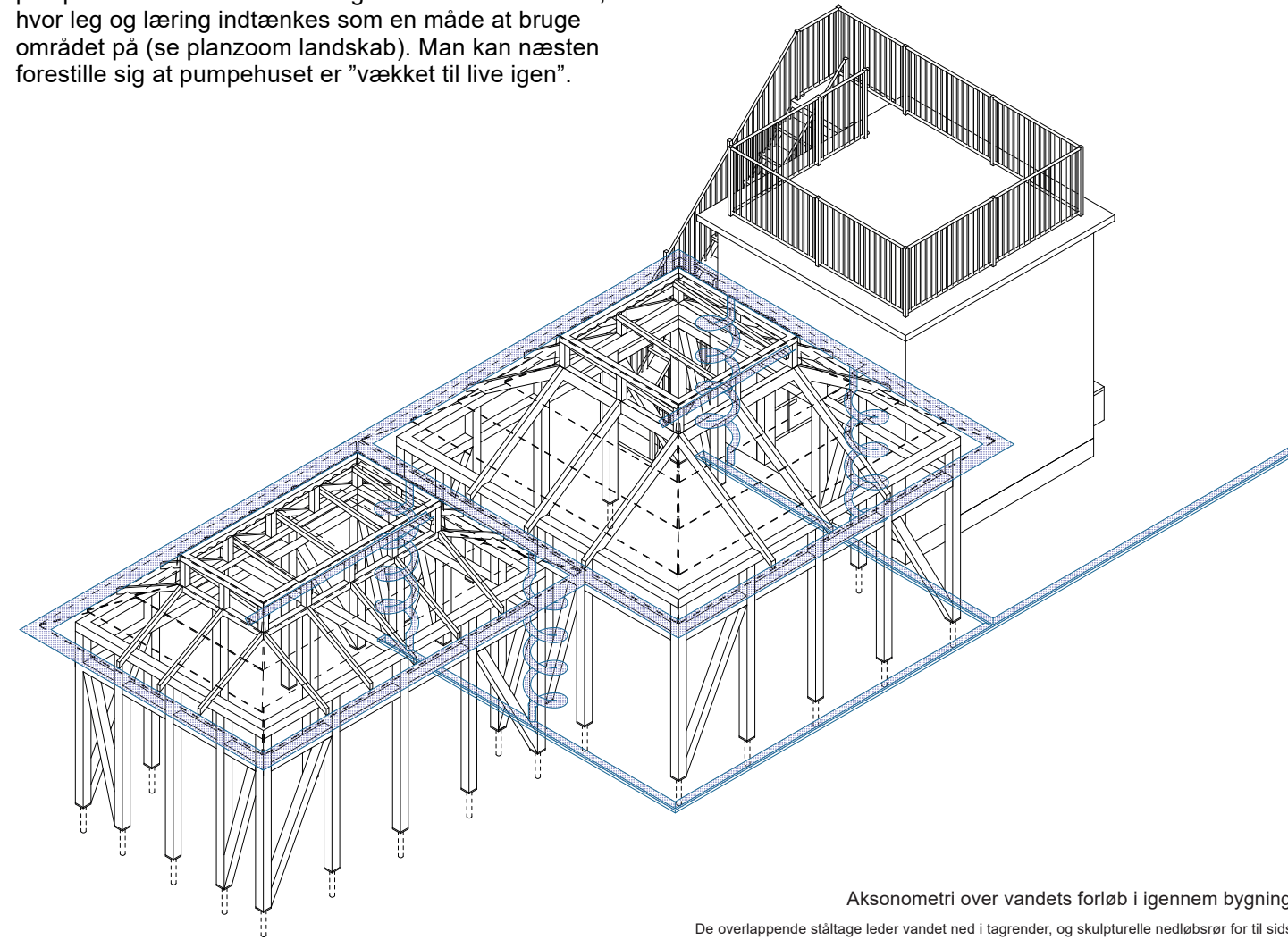
Arkitekturen og landskabet i og omkring pumpehuset

Som set til venstre bærer området præg af en historie relateret til ændring og udvikling af landskabet og søen. Maskiner gravede dybe render i vandet, og mennesker rensede kanalerne manuelt. Allerede dengang i 1969 (og sikkert også tidligere) var der en kropslig og maskinel relation til naturen og specifikt vandet. Og som bygning spillede pumpehuset en stor rolle! Når vandet var pumpet væk, skabte landskabet store problemer. Udtørringen af søen skabte derimod spændende overflader.

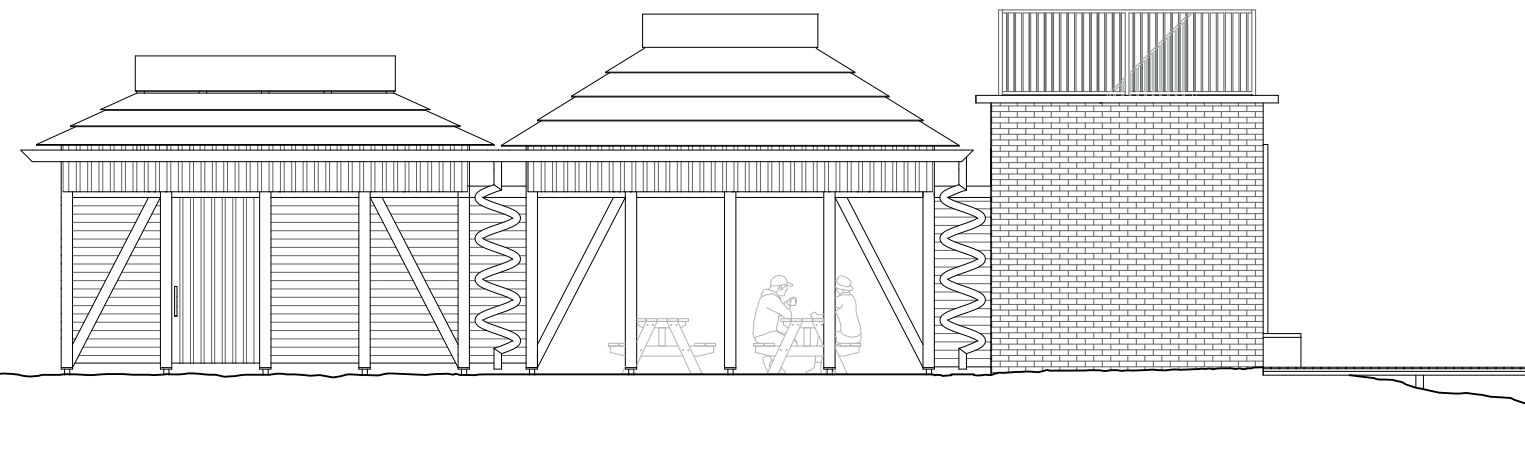
Denne relation har vi bragt tilbage til pumpehuset. Vandet er nu tilstede på en ny måde. "De udtørrede overflader" tager plads i udformningen af landskabet og pladsen bag pumpehuset. En subtil fortælling om områdets historie, hvor leg og læring indtænkes som en måde at bruge området på (se planzoom landskab). Man kan næsten forestille sig at pumpehuset er "vækket til live igen".

Projektets arkitektur og landskabsbearbejdning har ladet sig inspirere af historien og naturen. Vores ønske har været at lave et så minimalt indgreb som muligt, samt forstærke de naturoplevelser der gør sig gældende nu og i historien.

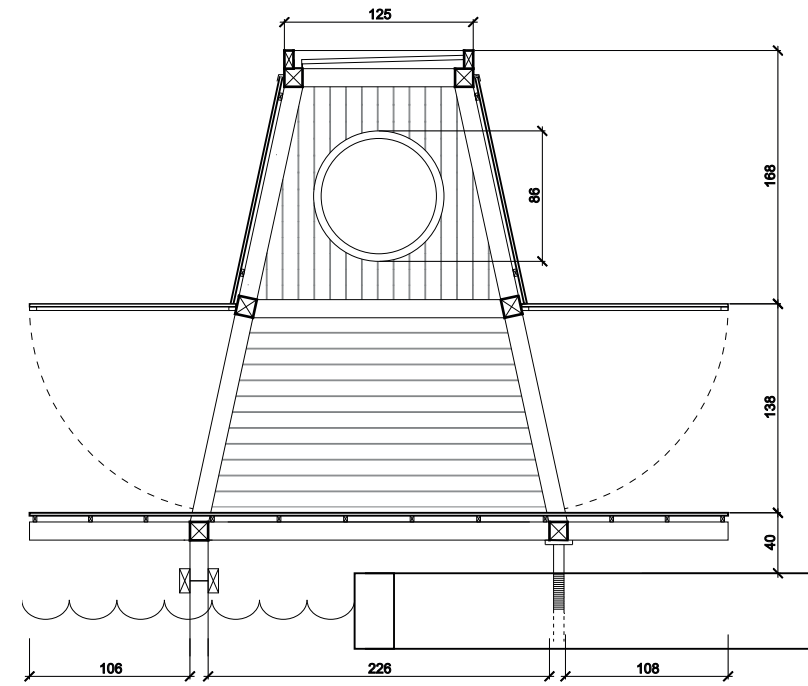
På simpel vis og med kendte konstruktionsprincipper har vi løst de praktiske ønsker for området, og herunder oplevelser der relaterer sig til *landet, vandet og luften*.



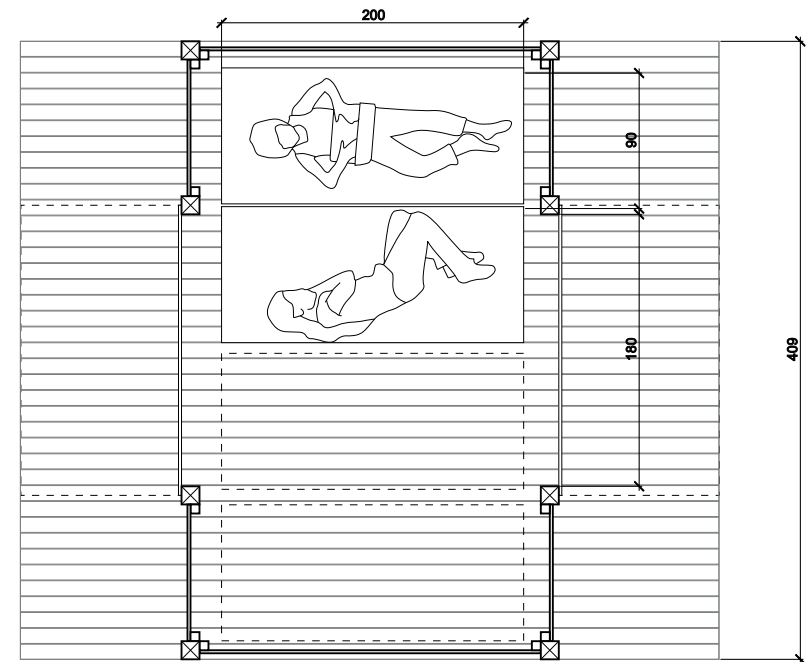
Aksonometri over vandets forløb i igennem bygningen
De overlappende ståltage leder vandet ned i tagrender, og skulpturelle nedløbsrør for til sidst at løbe langs bygningen ud i Slivsø.



Opstalt pumpehus fra land - 1:100



Tværsnit shelter 1:50



Plan shelter land 1:50 (tilsvarende på vand m. større plateau)

Shelteren

Shelteren tilbyder det længste ophold i området. Den er udformet med inspiration i tilbygningen til pumpehuset. Den er konstrueret i træ, hvor de to langsider kan åbnes og lukkes efter behov. Den ligger til i udkanten af platformen, for at skabe en kropslig og visuel forbindelse på til vandet. Ligeledes for at give muligheden for private zoner, i tilfælde af at platformen benyttes af forbigående.

Centralt på platformen findes bålpladsen, som shelteren kan åbnes op imod. I toppen af shelteren indbygges et ovenlys, så nattehimmelen kan opleves når man opholder sig i shelteren. Det samme er gældende for den på vand, som tilkøbes platformen vha. shelteren som trækfærg. Begge rummer plads til 4 personer.