

# Slivsø - et fællesskab for sanser og synergier

Ved den lille pumpestation ved Slivsø etableres et nyt samlingssted, hvor besøgende kan nyde den fantastiske natur. Områdets spændende historie og rige dyre- og planteliv udfoldes og formidles i nye arkitektoniske rammer, der inviterer til ophold og aktivitet i fællesskab.

De nye funktioner fordeles i fem mindre huse: Et shelter på vand og et i den gamle pumpestation. På platformen koncentrerer tre elementer, hhv. et hus for læring og formidling (naturværksted og vandprøvetagning), et hus til samvær (ophold og madpakke) og et mindre servicehus (depot og toilet).

Platformen er det særlige i konteksten, markant og synlig på både kort og lang afstand, og et oplagt udflugtsmål for alle på turen rundt om søen. Desuden er den rektangulære flade og menneskabte karakter, mod landskabets organiske former,

en indirekte reference til søens overraskende og underfundige menneskeskabte historie – tømning, agerbrug i søbunden og senere genopfyldning.

Hvert hus befordrer særskilte fokus og opmærksomheder på livet ved søen. Gennem nøje udvalgte åbninger eller 'indramninge' skærpes de besøgendes sanser mod forskellige fænomener og kvaliteter, som stedet tilbyder.

Arkitekturen tager udgangspunkt i de rødlige farver fra teglen og enkle typologi, som kendetegner pumpestationen. Der arbejdes med lette punktfunderede ramme-konstruktioner i træ, der udvendigt beklædes med enten genbrugsskærm tegl eller brædder, alle varme i rødbrune nuancer. Dog vil depot og toilet nyde godt af en mere klimatiseret opbygning.

Arealet ('Pladsen') mellem søen og skrænten får lov at vokse vildt – til yderligere gavn for dyr og insekter. Et par simple naturlegepladser, i form af træstammer og stubbe fra nærområdet, vil være oplagte i dette område.

Alt i alt forsøger vi at understrege de fine og varierede naturkvaliteter der allerede findes, og kun forstærke få kvalitative kontraster, alt til gavn for oplevelsesrig og inspirerende menneskelig tilstedeværelse.



Den eksisterende pumpestation ombygges til Stjerne Shelter foret med træ og med nye åbninger mod søen og himlen. Her kan man overnatte i alt slags vejr og følge himlens farver genspejlet i søens vandspejl. I stjerneklare nætter kan shelteret fungere som et observatorium.





Det Flydende Shelter tilbyder et ophold på søen, hvor man kan overnatte og vugges i søvn til vandets rolige bevægelser eller spise sin frokost helt tæt på vandelementet. Med en forankret line til landgangsbroen er det flydende shelter tilgængelig for de fleste. Konstruktionen er en trækonstruktion i hårdt træ, der kan tåle kontakten med vandet, bygget på en tømreflåde af hårdt træ og flydende ponton.





Horisonthuset indrammer med sine åbninger landskabet og inviterer til rekreativt ophold med udsigt til horisonten. Her kan man nyde sin madpakke i alt slags vejr, samles om en fælles udflugt eller iagttage det skønne naturområde. Trækonstruktionen er beklædt med skærmetegl på klink ophængt på trælægter, gulvet er et trægulv.



Ankomst fra vandet mod Søhuset

Søhuset er et opholdsted til læring og formidling af naturen og livet i søen. Med sin geometri og åbning orienteret mod søen drages et fokus til livet under vandets overflade. Her er det muligt at låne fiskenet, tage vandprøver og komme helt tæt på søen. I Søhuset er inventar, konstruktion og beklædning udført i træ, som indersiden af en robåd, hvor fisk og net trækkes ombord.



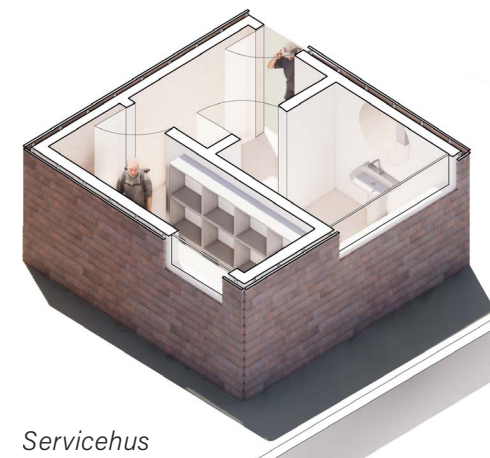
Søhuset

- hus for naturformidling og vandprøvetagning



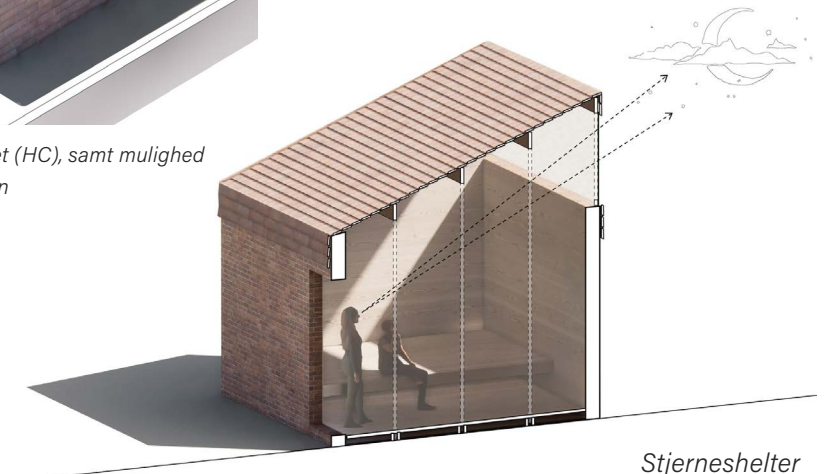
Horisonthuset

- hus for ophold og samvær



Servicehus

- hus med depot og toilet (HC), samt mulighed for at etablere udekøkken



Stjerneshelter

- den gamle pumpestation omdannes til stjernekipper-shelter