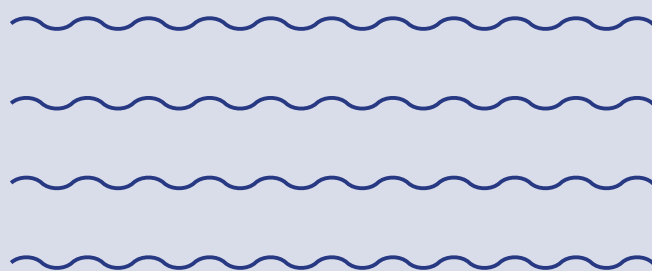




ÅBEN IDÉKONKURRENCE
KONKURRENCEPROGRAM
VEJLE KOMMUNE



KANTEN

“Vi skal ikke til at bygge høje mure for at beskytte Vejle”

Stormflodsbeskyttelse der gror med byen, 2020



INVITATION

- arkitekter, landskabsarkitekter og kunstnere

Det er med stor fornøjelse og forventning, at Vejle Kommune hermed inviterer jer til at være en del af den åbne idékonkurrence "Kanten". Med den åbne konkurrenceform håber vi at bringe nye innovative idéer i spil, hvor snitfladen mellem natur og vand, kunst og arkitektur, kan få os til at udvide vores syn på fremtidens stormflodsbeskyttelse.

Vandet har altid været essentiel for bosætning og dermed også for udviklingen af vore byer. I Vejle har vandet fra åerne og kontakten til fjorden altid været afgørende for bebyggelse, industri og byens identitet som helhed. Men vandet er også en stor trussel for Vejle. Stigende havvand, stigende grundvand, skybrud og ikke mindst stormflod truer byen, hvor vi gentagne gange oplever oversvømmelser. Det skaber utryghed og store skadesomkostninger, samtidig med at det udfordrer bylivet for dem som bor her og dem som besøger os.

Derfor har vi udarbejdet en stormflodsstrategi. Stormflodsstrategien bygger på princippet om at byudvikling og stormflodsbeskyttelse skal gå hånd i hånd, være adaptiv, og kunne udvikles over tid. Vi kalder det *Stormflodsbeskyttelse der gror med byen*.

Denne konkurrence tager udgangspunkt i stormflodsbeskyttelsens mest kritiske zone - Kanten. Det er her land møder vand. Mødet med vandet, og kontakten til fjorden er afgørende for vejleens selvforståelse og bydelen Fjordbyens iboende kvaliteter. I Vejle bruger vi vandet aktivt i vores hverdag og som inspiration til vores arkitektur, landskab og kunst - det skaber sanselige og fysiske oplevelser som udfodrer vores verdenssyn og den måde vi ser vores by på. Dét skal Kanten bidrage til.

Vi drømmer om en stormflodsbeskyttelse som både beskytter byen og styrker vores kontakt til vandet. Kanten skal være et oplevelsesrigt og æstetisk møde mellem land og vand, et blågrønt byrum som styrker Vejles identitet. Kanten skal være naturbaseret - den skal tage afsæt i naturen på land og i vand, og bidrage til en forhøjet biodiversitet i byen og i fjorden. Kanten skal være det gode eksempel på hvordan vi håndterer nutidens klimaforandringer, uden at give afkald på den arkitektoniske, kunstneriske og naturmæssige merværdi som bidrager til det gode liv i byen.

Vi ser frem til at modtage jeres forslag, der skal bidrage til udformningen af en adaptiv, smuk og naturbaseret stormflodsbeskyttelse i Vejle.

Handwritten signature of Lisbet Wolters.

Lisbet Wolters
Stadsarkitekt
Vejle Kommune
April 2020



KOLOFON

Konkurrenceprogrammet er udarbejdet af Vejle Kommune
i samarbejde med Arkitektforeningen
Grafisk tilrettelæggelse: Vejle Kommune
Tryk: Vejle Kommune

Udgivet: 1. april 2020

INDHOLDSFORTEGNELSE

s. 6-15

1. INTRODUKTION

Vejle og vandet
Et andet perspektiv på vand
Fjordbyen i Vejle
Stormflodsbeskyttelse der gror med byen

s. 16-21

2. KONKURRENCEOMRÅDET

Sikringslinjen i Fjordbyen
Hvor vand møder land

s. 22-31

3. KONKURRENCEOPGAVEN

Beskyttelse og adaptivitet
Et andet perspektiv på vand
En naturbaseret løsning
Over og under vand
Stormflodsstrategiens kriterier
Resilient design

s. 32-37

4. KONKURRENCETEKNISKE BETINGELSER

Deltagelse
Konkurrencemateriale
Besigtigelse
Afleveringsmateriale
Indlevering
Dommerkomité
Bedømmelseskriterier
Præmiering
Rettigheder

“De fremtidige vandstandsstigninger og klimascenarier afhænger af, hvor meget temperaturen vil stige. Det er vigtigt, at vi i byudviklingen forholder os til klimaforandringerne, og tilpasser byudviklingen herefter. Løsningerne skal være fleksible, og kunne udbygges i takt med at der kommer ny viden.”

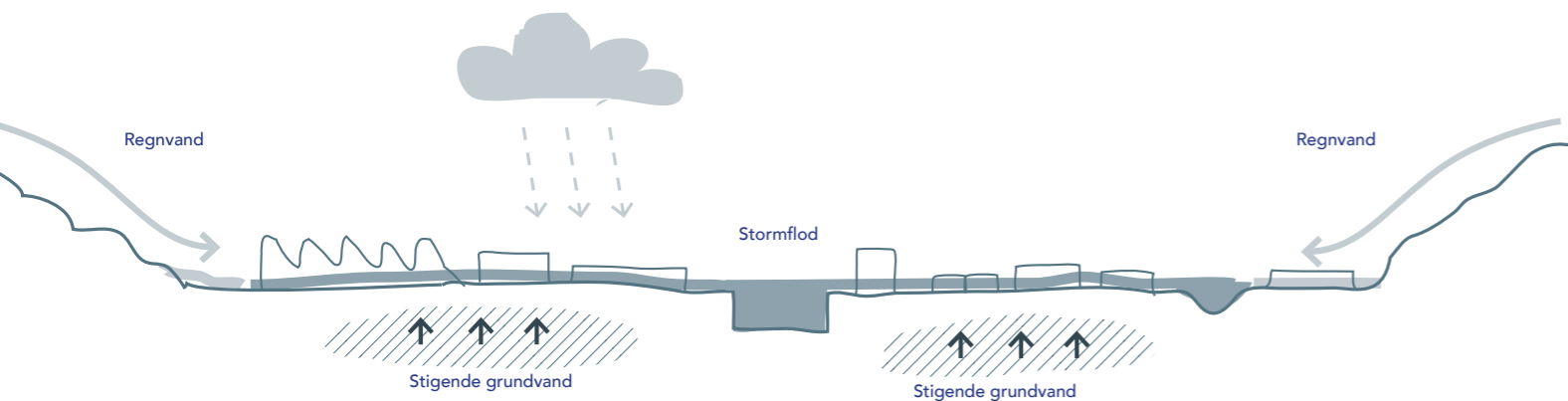
Vejles Stormflodsstrategi, 2020



1. INTRODUKTION

STEDET / FYSISKE FORHOLD

1.0 VEJLE OG VANDET



Vandhåndtering i Vejle - Tre niveauer

Grejs/Grejsdalen - Forsinkelse af regnvand, før vandet strømmer ned til Vejle by

Østbyen - Styring af regnvand, så det ved skybrud ikke giver oversvømmelser

Stormflodssikring - Beskyttelse mod vand fra fjorden

TRUSSEL, RESSOURCE, POTENTIALE

Vandet har altid været en trussel i Vejle. Samtidig har det også altid været en katalysator for industri, bosætning og byliv. Vandet i åerne skabte grundlag for møller, som gjorde Vejle til ubestridt centrum i Danmark indenfor bomuldsspinding i 1800-tallet. Udsigt til åerne eller fjorden har altid været en magnet for bosætning. Åløbene og kontakten til Vejle Fjord er stadigvæk i dag drivende i den byudvikling der skabes.

Vi vil se, bo og opholde os ved vandet. Samtidig rammes vi hyppigt af skybrud, oversvømmelser og stormflod. Disse udfordringer vil vi vende til muligheder for nye innovative løsninger, hvor vi bruger vandet som et aktiv i byudviklingen.

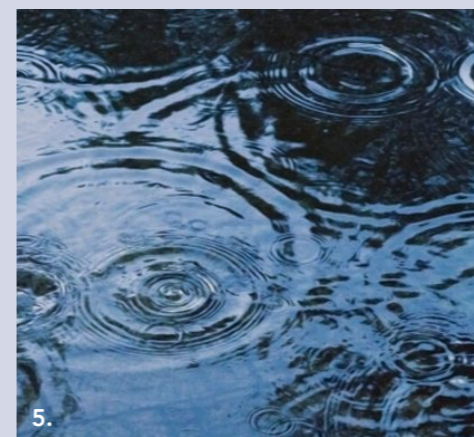
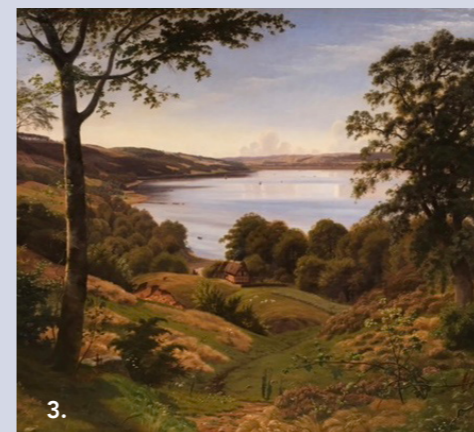
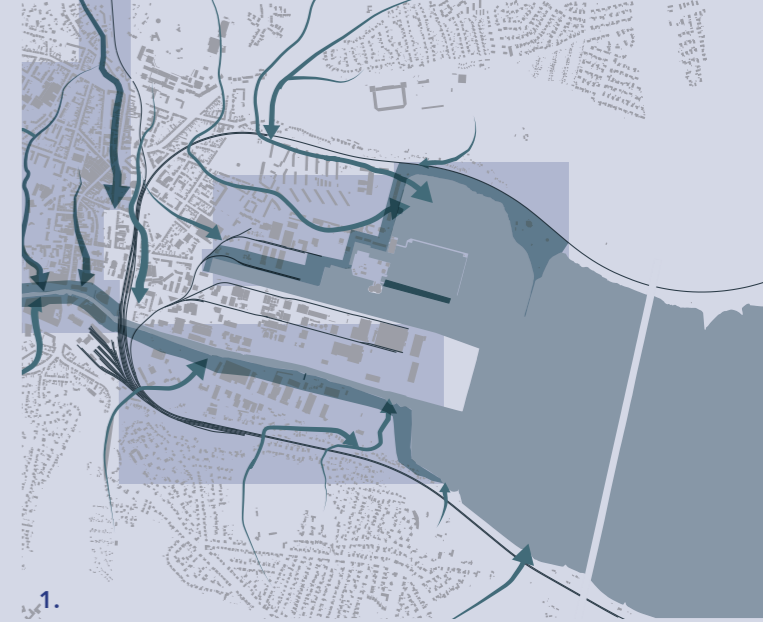
VAND SOM IDENTITET

Vandet er derfor en del af Vejles identitet, på godt og ondt. Det er synligt på flere måder i byen, og noget der aktivt indarbejdes i den måde vi bygger og lever på. Nede ved havnen har vandet inspireret den måde som bygning-

erne er tegnet på; boligkomplekset Bølgen ser rent faktisk ud som en bølge på en hævet sokkel, kajakklubben flyder ovenpå vandet og Fjordenhus er en hybrid mellem bygning og kunstværk, som står ude i vandet, med en åben stueetage som kan oversvømmes ved stormflod.

I Vejle ønsker vi at vandet bruges som et aktiv til at skabe blågrønne gader, torve og pladser, hvor vand og beplantning er i synergi og tilføjer merværdi til de urbane rum. Løsninger som er med til at gøre at vi som borgere får indsigt i og forstår processerne som knytter sig til vand og landskab.

Historisk har Vejles borgere altid levet med vandet. Også i dag er vandet en del af hverdagen i Vejle. Hvad enten du er vinterbader, sejler, havnearbejder eller gentagne gange kæmper med oversvømmelse, er vandet en del af det at bo i Vejle. Vandet skal derfor i så høj grad som muligt vendes til et potentiale for det gode liv i byen, sådan at Vejle forsat vil være en attraktiv og god by at bo i og besøge - også når havet stiger og stormfloden raser.



1. Vandets veje i Vejle
2. Fjordenhus, Olafur Eliasson Studio & Sebastian Behmann
3. Parti ved Vejle Fjord, Vilhelm Kyhn, 1862
4. Oversvømmelse i Staldgaardsgade i Vejle, 1941
5. Vand - en del af Vejles identitet

1.1 ET ANDET PERSPEKTIV PÅ VAND



Fjordenhus, Olafur Eliasson Studio & Sebastian Behmann
Foto: Anders Sune Berg

AT GØRE KUNSTEN TIL HVERDAG

I Vejle by og Vejle Kommune har vi en lang tradition for at bruge arkitektur og kunst på måder som forstærker de fortællinger som danner grundlaget for udviklingen af vores kommune og vores byer. Kunsten kan vise os nye perspektiver på vores liv og vores fremtid. Den kan måske få os til at tænke nye tanker, så vi ser noget andet end det vi plejer. Perspektiver der kan inspirere til innovation og inkludere flere i vores fælles dialog. Vi tror at kunst kan give os nye og uventede perspektiver og æstetiske løsninger, som kan pege på nye muligheder.

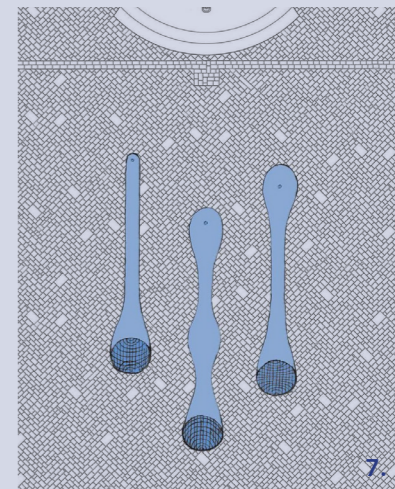
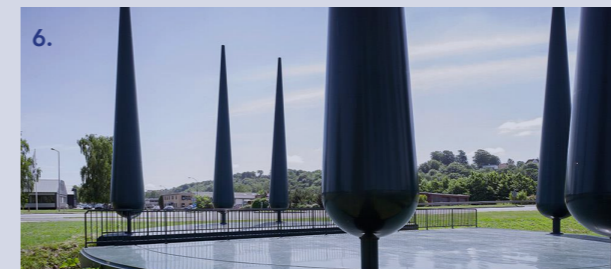
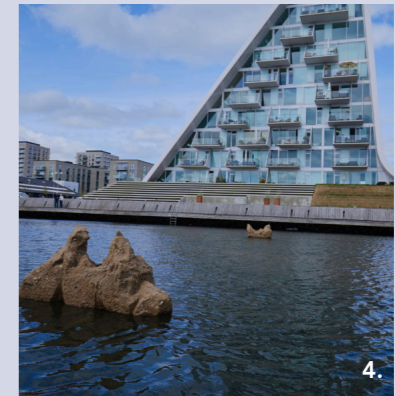
FRA ABSTRAKT VIDENSKAB TIL FÆLLES FORSTÅELSE

I Vejle Kommune ønsker vi at finde nye måder at leve med stormflod og det stigende havvand på. Vi ønsker blandt andet at gøre det ved at være åbne for nye samarbejder og alliancer i udformningen af vores byer og landskaber.

Dette handler om hvordan vi starter kunstneriske processer og værker, som kan italesætte mødet mellem land og vand, og sikre gode levevilkår for alle arter på tværs af disse. Det handler også om hvordan kunsten bidrager og ser ud i dette møde, hvilke spørgsmål, hvilke sociale processer og hvilket formsprog den vil berige og udfordre os med.

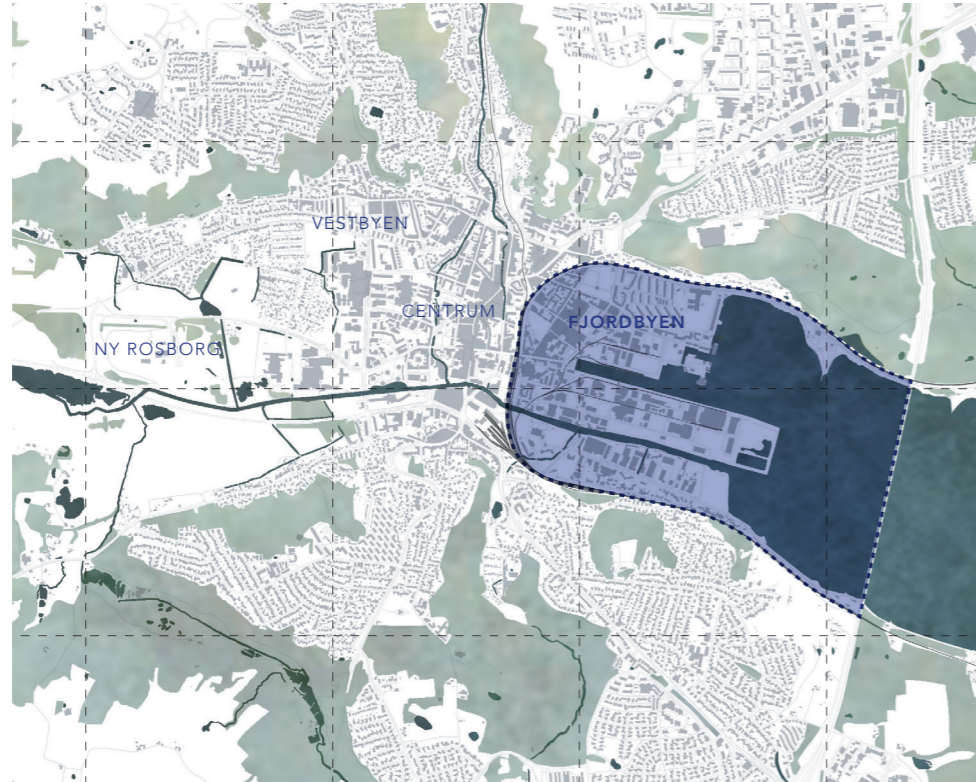
ÆSTETIK OG SANSER

Vi søger ikke en bestemt kunstgenre. Vi søger kunst forstået som et perspektiv på verden, som vi sætter os i dialog med, og som føjer noget nyt til vores erfaring i mødet mellem land og vand. Vi søger kunst som vil bidrage med løsninger og perspektiver til konkrete problemstillinger samtidig med, at den vil bevare sin autonomi og sætte vores sanser i spil på nye måder.



1. Bank & Rau, Er du hjemme?, Give, 2019
2. Asmund Havsteen-Mikkelsen, Flooded modernity, Vejle, 2018
3. Morten Stræde, Nørretorv, Vejle, 2005
4. Regitze Engelsborg Karlsen, Data Traveler, Vejle, 2018
5. Henning Larsen Architects, brønddæksel, Vejle, 2004
6. Ingvar Cronhammar, Ariadne, Vejle Spildevand, 2008
7. Jesper Rasmussen (Schönherr), Rådhuset, Vejle, 2020
8. Anders Bonnesen, Hvis du ikke ved, hvor du skal hen, vil alle veje føre dig dertil, Vejle, 2018

1.2 FJORDBYEN



Fjordbyen - en af Vejle midtby's fire bydele

BYDELEN FJORDBYEN

Fjordbyen er en af Vejle midtby's fire bydele - Centrum, Vestbyen, Ny Rosborg og Fjordbyen. Bydelen er det område, som er placeret mellem jernbanen og Vejle Fjord. Fjordbyens havnearealer er i transformation, og nye boliger, erhverv og rekreative områder bygges løbende.

Fjordbyen er den bydel i Vejle, hvor byen møder fjorden. Derfor er stormflodsbeskyttelse en nødvendig og naturlig del af, hvordan vi udvikler denne bydel. Her skal det gode møde med vandet bestå, selv når havene stiger og stormfloden raser. Her er vandet ligeledes en uundværlig del af bydelens identitet, her inspirerer vandet til den måde man bygger, bor og opholder sig på.

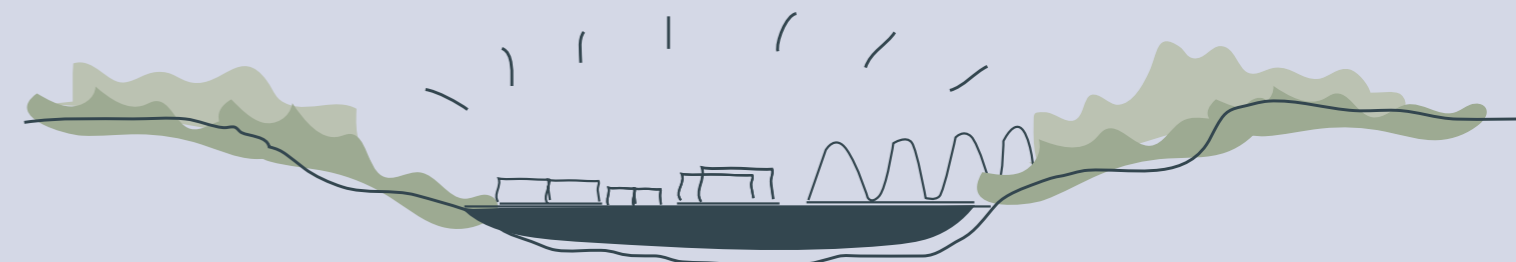
VISION FOR FJORDBYEN

Fjordbyens vision er at være en klimaresilient, bæredygtig bydel, hvor stormflodsbeskyttelse og byudvikling går hånd i hånd. Visionen er inddelt i 10 underpunkter:

1. En bæredygtig og resilient bydel.
2. En bydel med mod til at prøve noget nyt.
3. En bydel, hvor man overraskes og bliver nysgerrig på vandet.
4. En bydel med historiske spor.
5. En bydel med plads til alle, på tværs af samfundet.
6. En bydel med plads til natur.
7. En bydel, hvor byrummene skaber mulighed for rekreativitet og samvær.
8. En bydel, som kobler vandet, kunsten og det gode sted at bo og leve.
9. En bydel med plads til erhvervsudvikling og havneaktiviteter.
10. En bydel, hvor rammerne støtter op om fællesskaberne på tværs.



1. Vejle lystbådehavn og Bølgen af Henning Larsen 2. Fjordspromenade og boliger, Arkitema (baggrund: Klubøen, Transform) 3. Havneøen, Arkitema 4. Fjordenhus, Studio Olafur Eliasson & Sebastian Behmann



Fjordbyen - Bydelen mellem bakkerne (Vejles grønne skyline) hvor byen møder fjorden

1.3 STORMFLODSBESKYTTELSE DER GROR MED BYEN



Visualisering: Vejle ved en 100års-stormflodshændelse i 2050
Vandstand: + 2.0 meter over normal vandstand

RISIKO

Vejle midtby er sammen med 14 andre områder i Danmark af Kystdirektoratet udpeget som oversvømmelses-truede områder. Vejle er udsat for vand fra fjorden, de omkringliggende åer og et stigende hav- og grundvand.

Derfor er Vejle pålagt hvert sjette år at udarbejde en risikostyringsplan. Risikostyringsplanen har til formål at komme med forslag til hvordan vi sikrer byen mod oversvømmelser. Målet er en resilient by, hvor borgernes sundhed, trivsel og værdier beskyttes mod blandt andet klimaforandringerne påvirkninger.

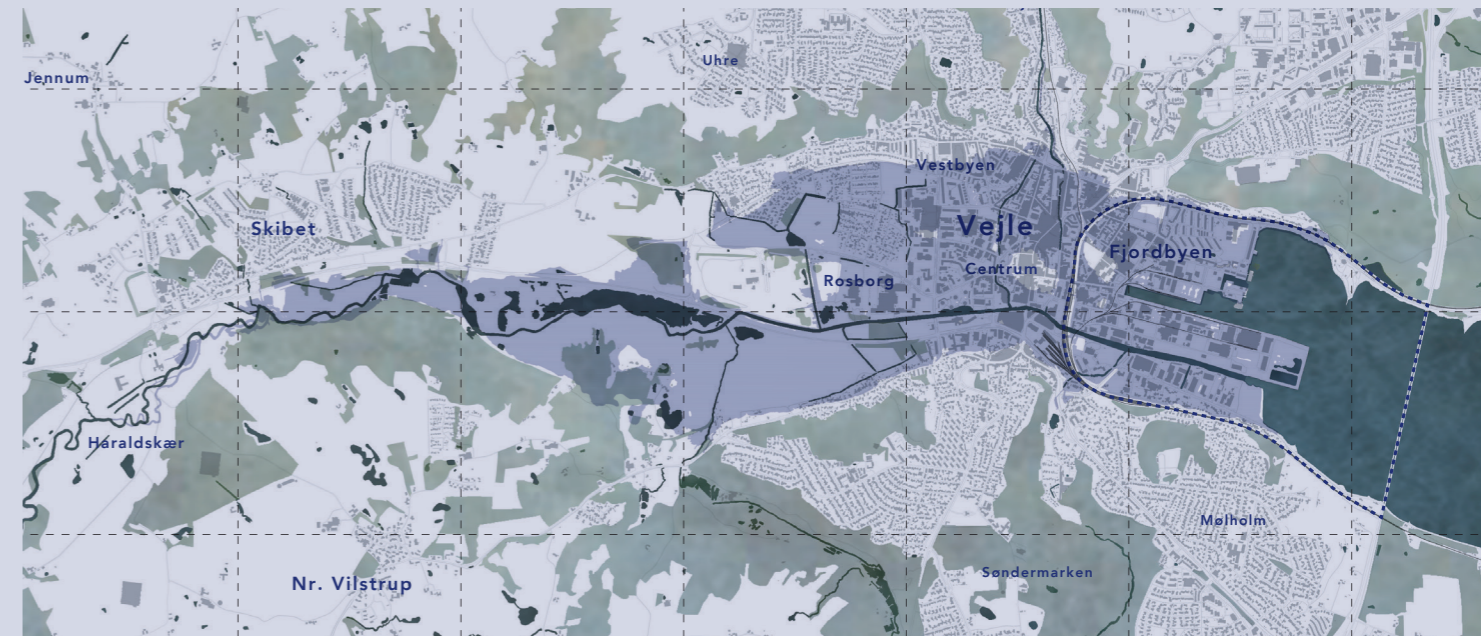
Vejle Byråd besluttede i 2017 at udarbejde en stormflodsstrategi, for at præcisere, hvordan byen skal håndtere stormflodstruslen. Stormflod, kombineret med den konstante havvandsstigning, placerer Vejle i en udsat situation. Beregninger viser, at en 100-års stormflodshændelse i 2050 vil indebære skadesomkostninger for mere end 750 mio.kr.

STORMFLODSBESKYTTELSE DER GROR MED BYEN

Arbejdet med Vejles stormflodsstrategi blev påbegyndt i 2017, og udkastet til strategien er i høring fra 21. februar 2020 til 1. september 2020, med forventet vedtagelse i efteråret 2020.

Stormflodsstrategien hedder "Stormflodsbeskyttelse der gror med byen" og bygger på et princip om at byudvikling og stormflodsbeskyttelse går hånd i hånd. Dette gøres for at sikre at stormflodsbeskyttelsen skaber tryghed og giver borgerne nye rekreative muligheder i mødet med vandet, men også for at sikre investeringslyst og ejendomsværdi.

Stormflodsbeskyttelse der gror med byen er en adaptiv strategi, som skal kunne udvikles over tid. Dette sikrer en beskyttelse som tilpasser sig nye prognoser og teknologi, og understøtter den igangværende byudvikling, vores vision for Fjordbyen og Vejle by som helhed.



Kystdirektoratets afgrænsning for af risikoområde i Vejle i 2018
Den blå markering er risikoområde

HISTORISKE STORMFLODSHÆNDELSER I VEJLE FJORD

- 1872: +2,15 meter over normal vandstand
- 2006: +1,68 meter over normal vandstand
- 2013 (Stormen Bodil): +1,52 meter over normal vandstand

PROGNOSER - FREMTIDSSCENARIER

- 100-års stormflodshændelse i 2050: +2,0 meter over normal vandstand
- 100-årshændelse i 2100: +2,44 meter over normal vandstand

Historiske hændelser og fremtidsscenerier (prognoser: Kystdirektoratet) for stormflod i Vejle



Tre tematikker i dialogprocessen om "Stormflodsbeskyttelse der gror med byen"



Indragelse til Folkemødet 2019:
"Hvad er merværdi for borgerne?"

"gro"
mht. planter olgn.: begyndende livsudfoldelse; grøde; vækst

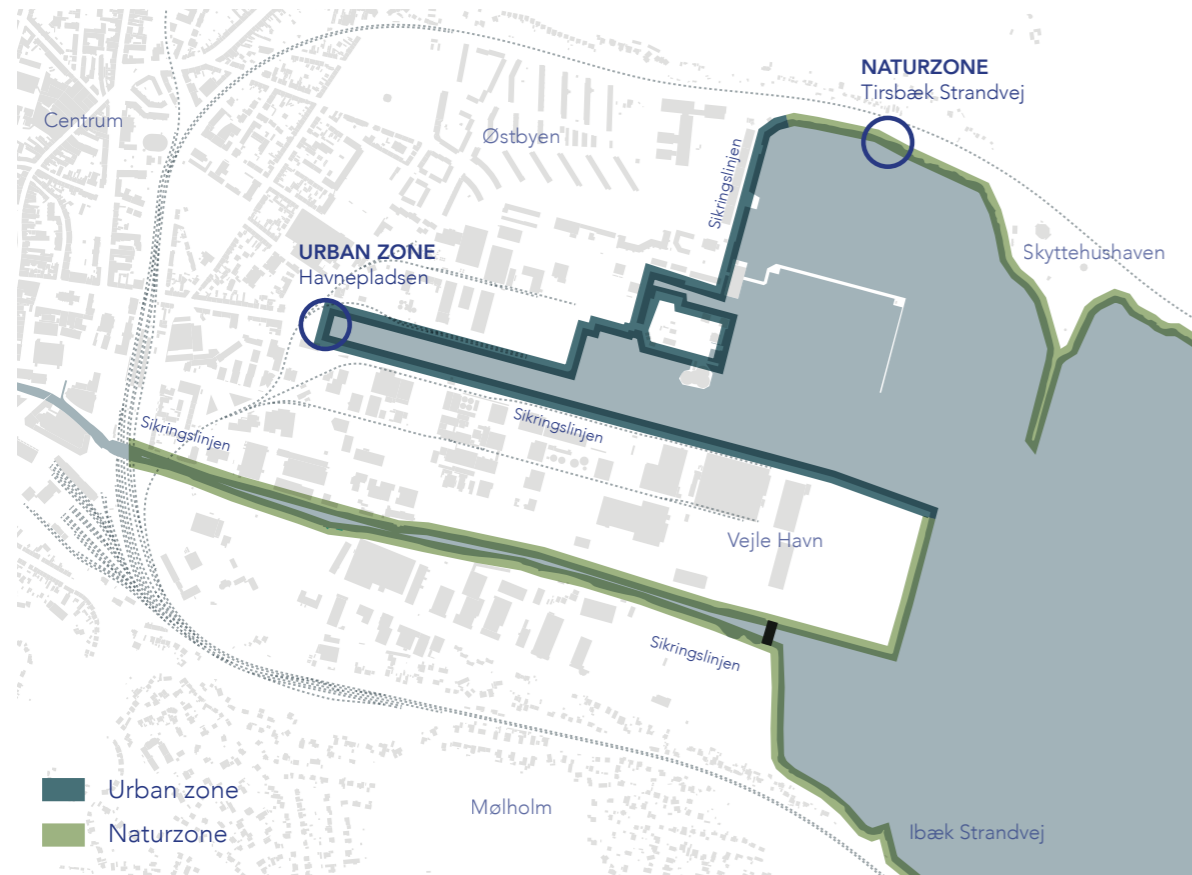
Orddefinition, ordnet.dk, 2020

“Sikringen af kanterne skal være med til at etablere nye kvaliteter i blå-grønne byrum, landskaber, kunst og arkitektur, der tilsammen vil løfte merværdien af de bynære havnearealer, hvor natur og by bliver mere integreret i såvel den store som den nære skala.”

Vejles Stormflodsstrategi, 2020

2.KONKURRENCEOMRÅDET AFGRÆNSNING

2.0 SIKRINGSLINJEN



Sikringslinjen i Fjordbyen - Urban zone og naturzone

SIKRINGSLINIEN SOM EN ZONE

Det er besluttet at etablere en lukket sikringslinje, langs med byens eksisterende kant ud mod Vejle fjord. I stormflodsstrategiens første faser udbygges sikringslinjen løbende, så kanten senest i 2050 beskytter byen mod stormflod til kote 3.0.

Sikringslinjen er en varieret strækning som spænder fra Skyttehushaven på den nordlige side af fjorden til Ibæk Strandvej på den sydlige del af fjorden. Linjen går langs havnepromenade, kajkanter, industrihavne-arealer, brinker og strandeng. Linjen består af en lang række zoner, som alle ser forskellige ud, men med det til fælles at det er her byen møder vandet. Det er vigtigt at sikringslinjen ikke udelukkende opleves som en linje, men i højere grad som et rum. Derfor kalder vi det en zone.

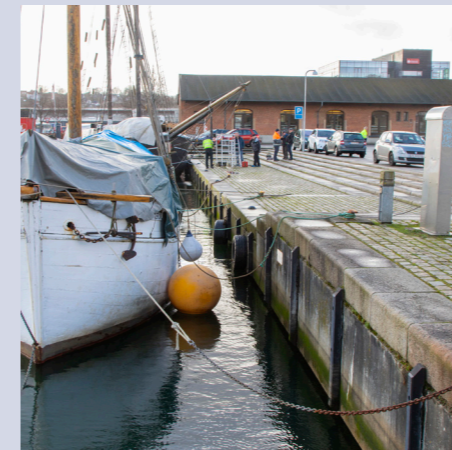
Disse zoner har vi inddelt i to underkategorier - urban zone og naturzone. Som konkurrenceområde er der udvalgt to typiske udsnit - et udsnit af den urbane zone - **Havnepladsen** - og et udsnit af naturzonen - **Tirsbæk Strandvej**.

URBAN ZONE - HAVNEPLADSEN

Havnepladsen ligger som en helt central plads i Vejle by, for enden af Havnegade. Med et stadig større fokus på fjorden, har Havnepladsen stor betydning for, hvordan by, havn og vand mødes. Pladsen indeholder parkeringsmuligheder samtidig med at den har en rekreativ funktion med træer, bænke og mulighed for lystfiskeri. Den offentlige plads møder vandet med et trappeanlæg, der skaber et plateau nær vandets overflade. Havnepladsen er et oplagt sted for demonstration af Kantens urbane udformning, og i konkurrencen tager vi afsæt i Kanten som en del af en byudvikling.

NATURZONE - TIRSBÆK STRANDVEJ

Tirsbæk Strandvej fungerer i dag dels som vej og cykelsti mellem Vejle midtby, Fjordbyen og Bredballe. Det er også en fodgænger- og cykel-strækning mellem havnefronten ved Bølgen ud til Skyttehushaven. Denne zone skal dels betragtes som en rekreativ strækning, hvor fodgængere og cyklister prioriteres, og hvor mødet mellem land og vand er naturligt. Tirsbæk Strandvej er et afgørende sted for demonstration af Kantens naturmæssige udformning.

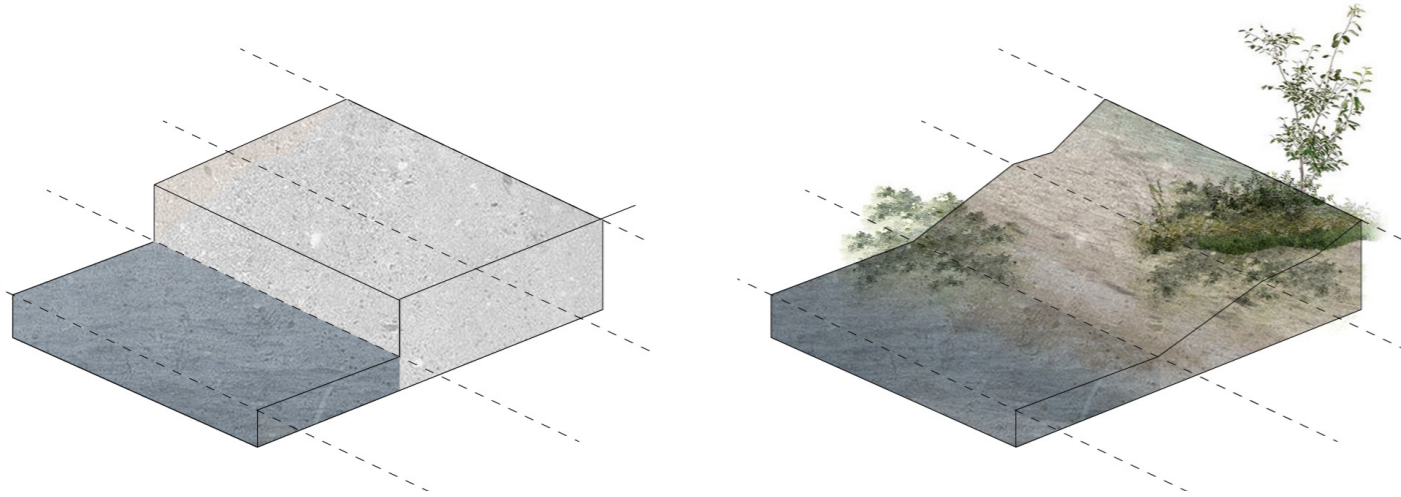


Kantens rum - Urban zone - Havnepladsen



Kantens rum - Naturzone - Tirsbæk Strandvej

2.1 HVOR VAND MØDER LAND



Kantens rum - Urban zone
Udvalgt område - **Havnepladsen**

Kantens rum - Naturzone
Udvalgt område - **Tirsbæk Strandvej**

KOTER OG HØJDER

Sikringslinjen, og dermed begge definerede zoner, ud-sættes dels for dagligt tidevand, det stigende havvand, samt stormflodshændelser. Kanten skal begge steder kunne håndtere disse ventede og uventede svingninger og stigninger i vandet.

Når man taler om havvandsstigning og stormflod, refereres der til koter. En kote er højden for et bestemt terræn-punkt. I Danmark regnet fra Dansk Vertikal Reference 1990 (DVR90). Kote 0 svarer cirka til normal vandstand.

STORMFLODSHÆNDELSER OG GENEREL HAV-VANDSSTIGNING

Stormflod i Vejle opstår, når store mængder havvand fra Østersøen presses ind i fjorden, efter en vestenvindstorm har presset vand ind i Østersøen. Gennem de seneste par hundrede år er der i gennemsnit registreret oversvømmelser i byen hvert 4. til 5. år, men oversvømmelserne er taget til i det seneste årti. Danmarks Meteorologi-

ske Institut forventer, at klimaforandringerne vil tage til i de kommende årtier med mere ekstrem nedbør, fortsat stigende vandstand i havene, varmere og voldsomme vejrfænomener med storme, stormfloder og hedeølger. Kombinationen af stormflod og den generelle havvandsstigning, forårsaget af klimaforandringerne, er det som udgør en stor oversvømmelsesrisiko for Vejle.

EN ADAPTIV STORMFLODSBESKYTTELSE

Prognoser, forudsigelser og statistikker kan i høj grad vise os vejen til hvilken højde vi skal beskytte byen med. Men vi ved ikke hvad de næste prognoser viser - om vandet risikerer at stige til kote 3, 4 eller 5. Derfor vil vi etablere en stormflodsbeskyttelse som designmæssigt og konstruktivt er adaptiv, og kan udvikles over tid.

Kantens rum er dermed også adaptive byrum, hvor vandstandens højde alene vil definere forskellige muligheder og udtryk.

FAKTA:

År 2050

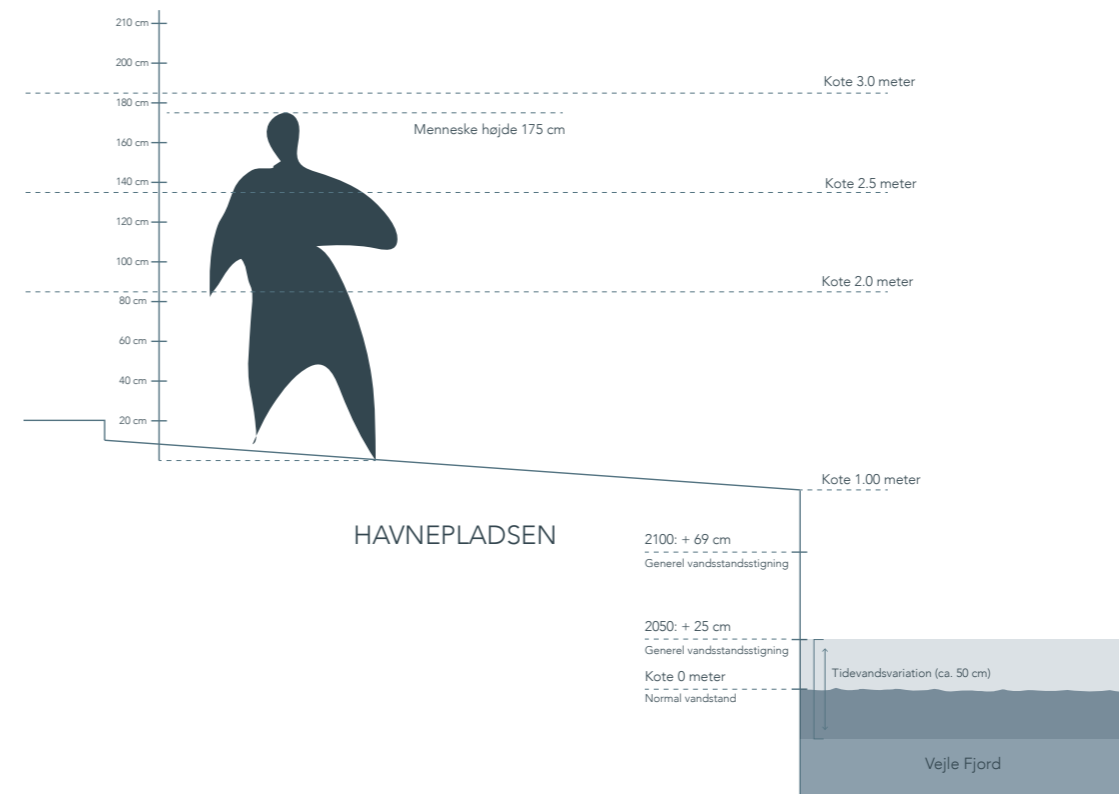
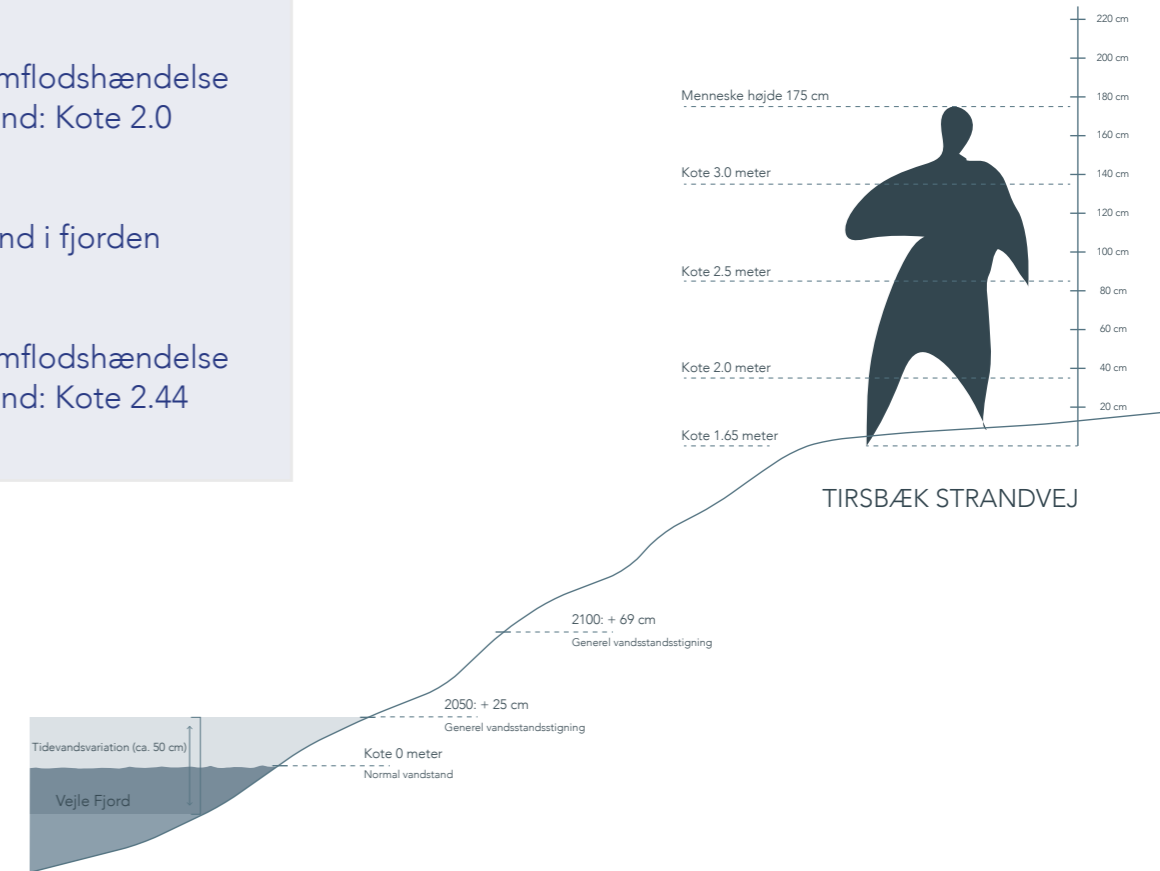
Daglig vandstand i fjorden
+ 25 cm

En 100-års stormflodshændelse
inkl. ny vandstand: Kote 2.0

År 2100

Daglig vandstand i fjorden
+ 69 cm

En 100-års stormflodshændelse
inkl. ny vandstand: Kote 2.44



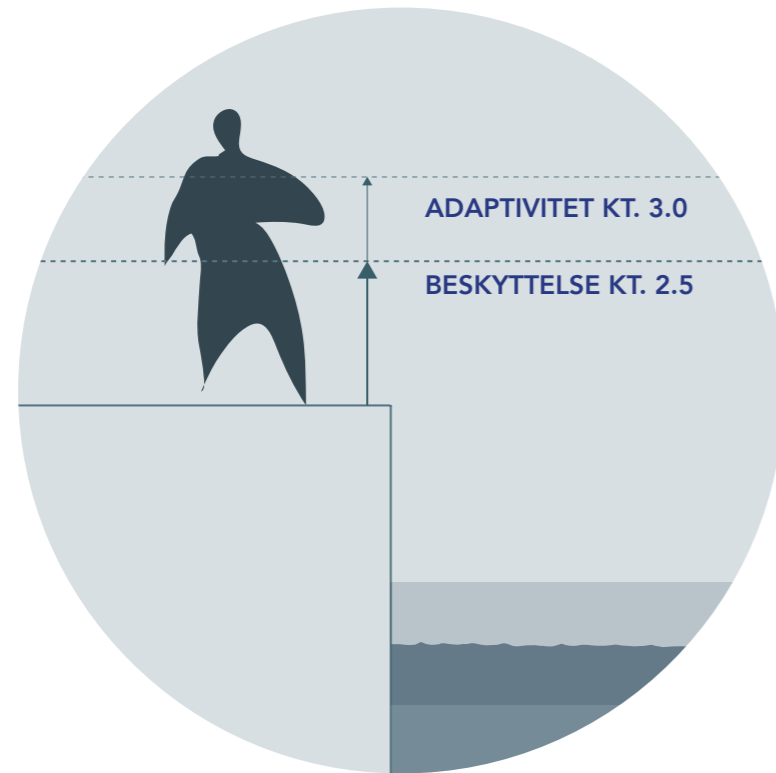
“...we define nature-based solutions to societal challenges “as solutions that are inspired and supported by nature, which are cost-effective, simultaneously provide environmental, social and economic benefits and help build resilience. Such solutions bring more, and more diverse, nature and natural features and processes into cities, landscapes and seascapes, through locally adapted, resource-efficient and systemic interventions.”

Nature-Based Solutions, EU, 2020

3. KONKURRENCEOPGAVEN

KANTEN

3.0 KANTEN



Kantens beskyttelsesbehov - kote 2.5 m, adaptiv til 3.0 m

OPGAVEN

Opgaven består i at skabe et innovativt, naturbaseret og rekreativt forslag til Kantens udformning - demonstreret dels i den urbane zone ved Havnepladsen, og i naturzonen ved Tirsbæk Strandvej. I den forbindelse ønsker Vejle Kommune, at de bydende forholder sig til nedenstående temaer:

- **Beskyttelse og adaptivitet**
- **En naturbaseret løsning**
- **Et andet perspektiv på vand**
- **Naturen over og under vand**
- **Stormflodsstrategiens kriterier**
- **Resilient stormflodsbeskyttelse (de 8 greb)**

Deltagerne forventes at svare på opgaven ved at aflevere et forslag til udformningen af Kanten, beskrevet gennem en kontekstuel analyse, rumlige illustrationer og tegninger som beskriver udformningen af forslaget, samt en beskrivelse af Kantens beskyttende, rekreative og natur-

baserede kvaliteter. Udover dette skal en fysisk model afleveres, som beskriver forslagets konceptuelle hovedidé. Dette defineres nærmere under Konkurrencebetingelser - 9. Afleveringsmateriale.

BESKYTTELSE OG ADAPTIVITET

Kanten skal beskytte mod følgende hændelser og udfordringer:

Stormflod + generel havvandsstigning til kote 2.5 meter (se bilagsmateriale)

Kanten skal også være fleksibel så den på sigt kan udvikles til en højere beskyttelse til:

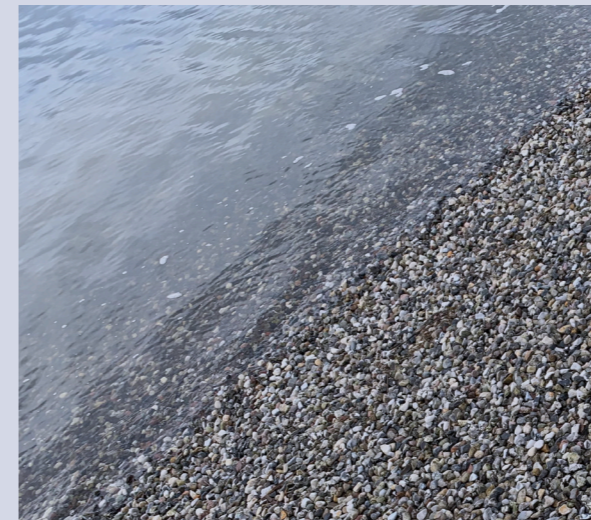
Stormflod + generel havvandsstigning til kote 3.0 meter (se bilagsmateriale)

ET ANDET PERSPEKTIV PÅ VAND

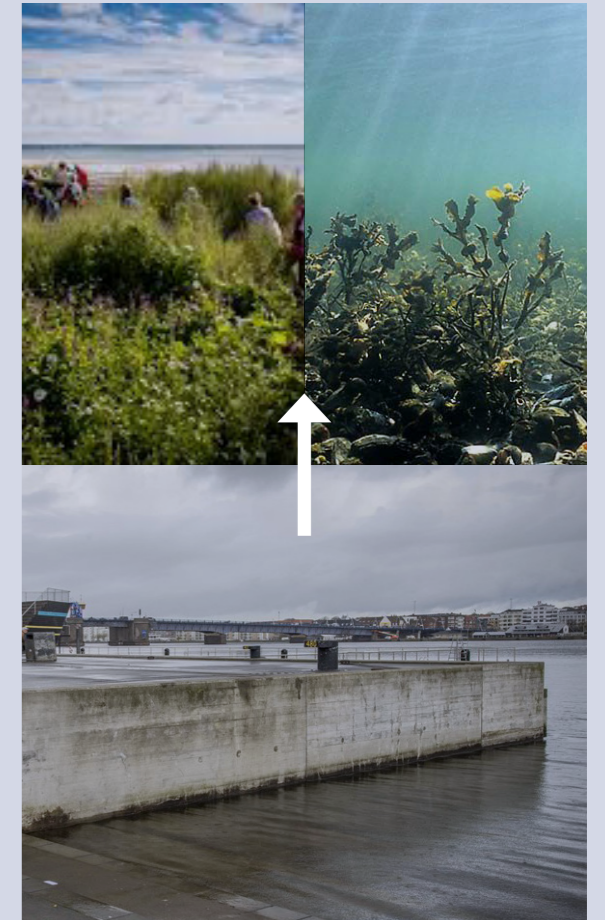
Kanten skal ikke kun beskytte mod stormflod, men også æstetisk formidle overgangen mellem land og vand. Kanten er et stykke landskab bygget i zonen mellem land og

"kant"
linje eller langt, smalt stykke
dannet ved at to flader mødes

Orddefinition, ordnet.dk, 2020



Et andet perspektiv på vand - Formidling af zonen mellem land og vand



Fra traditionel kajkant til en naturbaseret løsning - over og under vand

vand, og vil til tider være tørlagt, til tider være oversvømmet. Dette skaber mulighed for at bruge vandet som et aktivt designparameter i den landskabelige udformning. Kanten skal styrke den sanselige oplevelse vand giver og være med til at fortælle en historie om mødet mellem vand, natur og by. Kanten kan bruges til at skabe en fælles reference og forståelse for vandet og dets iboende udfordringer og kvaliteter. Vandet er vores identitet, men også vores trussel. At opholde sig "på kanten" af Vejle, skal være et led i denne fortælling.

EN NATURBASERET LØSNING

Kantens udformning skal i begge zoner, både ved Tirsbæk Strandvej og Havnepladsen, tage afsæt i naturbaserede løsninger og udnytte de økosystemtjenester som naturen kan bidrage med i udformningen af byens rum.

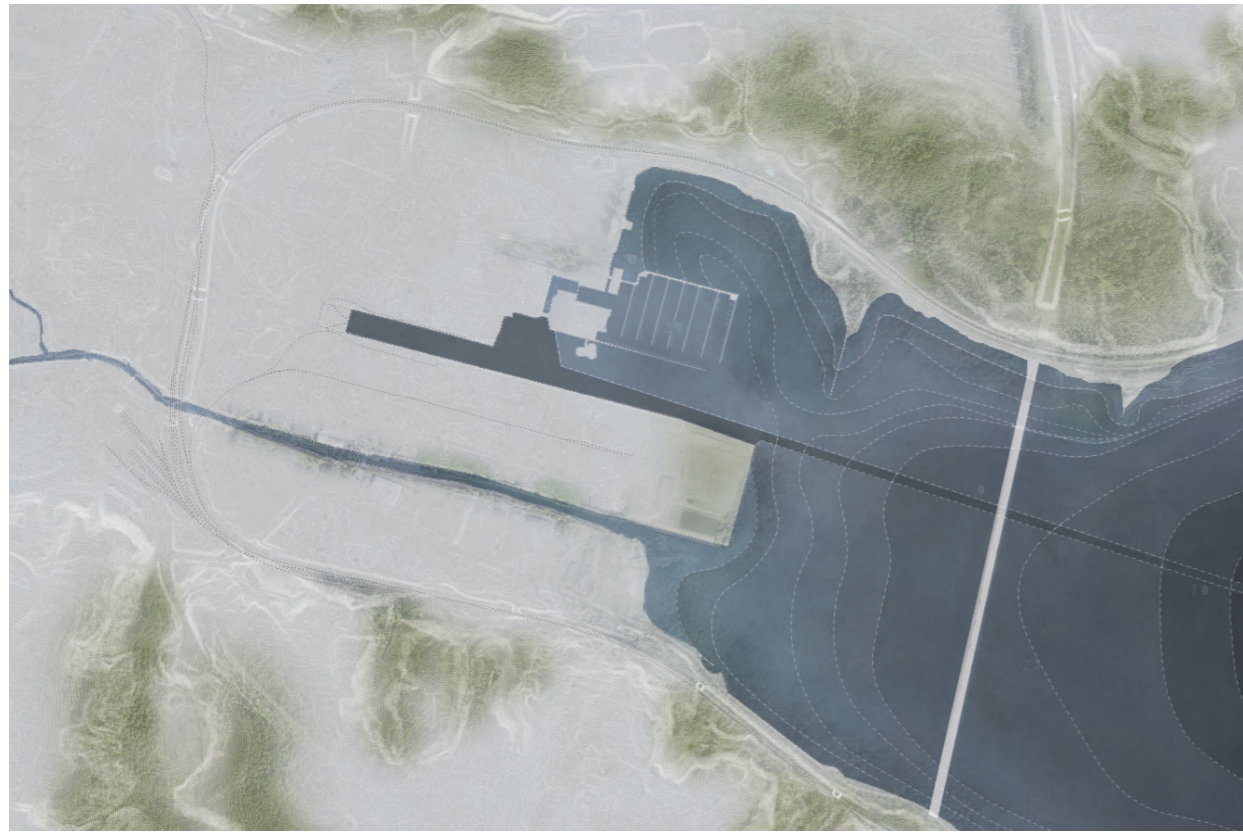
EU's definition af en naturbaseret løsning beskriver infrastruktur som er inspireret og støttet af naturen selv, hvilket gør den miljømæssigt, socialt og økonomisk bæredygtig,

samtidigt med at den er resilient (modstandsdygtig). Løsningerne bringer mere, og mere divers natur og naturlige indslag og processer ind i vores byer, landskaber og "hav-skaber", gennem lokalt tilpassede og reccourse-efektive greb (EU, 2020).

Kantens naturbaserede funktioner skal gøre brug af naturens iboende funktioner på land og i vand, i udformningen af stormflodsbeskyttelsen. Det indebærer også brug af, i så høj grad som muligt, bæredygtige materialer og konstruktioner med så minimalt CO₂-aftryk som muligt. Dette kan opnåes gennem upcycling, vugge-til-vugge-principper, genbrugte byggematerialer og andre innovative tilgange til arkitekturen og landskabet.

Vejle Kommune arbejder i øjeblikket med hvordan vi kan reducere vores CO₂-udledning. Inden 2030 skal vi have reduceret vores udslip med 70 %. Kanten skal tænkes ind i denne vision.

3.1 OVER OG UNDER VAND



Landskab og natur over og under vand

KANTEN SOM ZONE

Kanten, hvor land møder vand, skal ud over at være en stormflodsbeskyttende kant, i høj grad betragtes som en zone. Denne zone skal ud over at være stormflodsbeskyttende, også relatere sig til livet i vandkanten og de rekreative aktiviteter som kan tænkes at finde sted her.

Inspireret af naturens egen kystlinje, opfordres forslagsstillerne til at betragte denne zone som et landskab på tværs af land og vand - en marin landskabsudformning, som rummer kvaliteter både ved normal vandstand og ved forhøjet vandstand og stormflod.

SUND VEJLE FJORD - BIODIVERSITET

Vejle Fjords biodiversitet er faldende og fjorden er i ubalance. Der er for mange alger i vandet, fiskene er få, bunden er mange steder dækket af et tykt lag mud og ålegræsset er reduceret markant i forhold til sin oprindelige udbredelse. En række initiativer for at genoprette fjordens miljøtilstand er derfor igangsat, under projektet "Sund Vejle Fjord". Projektet indeholder f.eks. udplantning af ålegræs, som binder CO₂ og stabiliserer

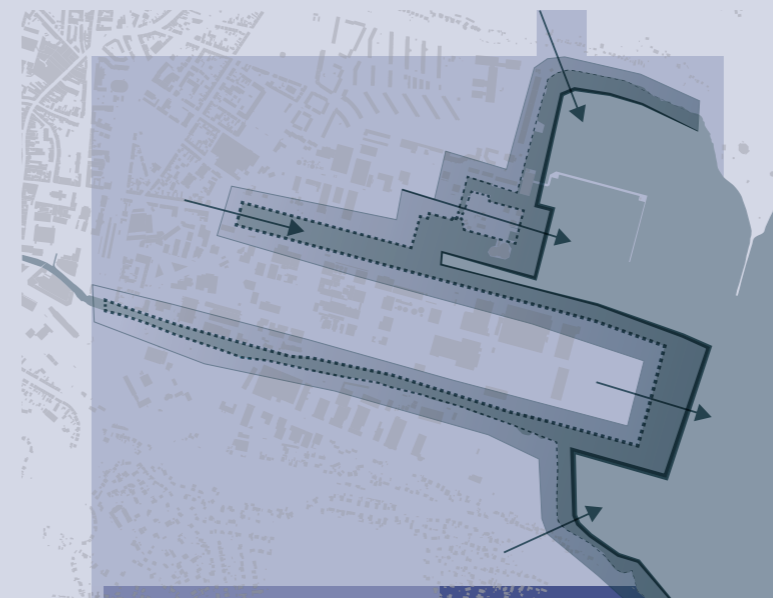
havbunden, etablering af stenrev som skaber gode habitater, samt etablering af nye muslingebanker som filtrerer vandet i fjorden.

Naturen i og omkring Vejle Fjord har mange iboende naturlige kvaliteter. Undersøiske enge med ålegræs, muslingebanker og revstrukturer med grus og sten, som dæmper bølgenes påvirkning af kystlinjen under vandet. Rødderne fra rørskov og træer som rødøl stabiliserer kysten i vandkanten på steder, hvor ferskvand strømmer til kysten fra bagvedliggende skrænter.

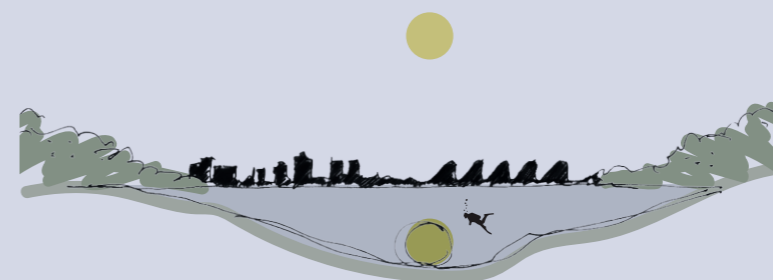
Det forventes at Kantens udformning i begge zoner bidrager til at fremme en forhøjet biodiversitet langs med Vejle Fjords kystlinje. Designet skal rumme tålmodighed til at lade "naturen komme af sig selv". Dette med udgangspunkt i eksisterende og hjemmehørende artssammensætning, men ligeledes med et nyt og innovativt design, hvor naturen og den landskabelige udformning samarbejder, og hvor der også tages højde for at fremtidens landskaber i fremtiden måske også vil huse andre dyr og planter end dem vi ser i dag.



Vejle Fjords litoralzone - Eksempler på hjemmehørende arter som lever i zonen mellem land og vand



Kanten som zone - Kanten skal betragtes som en zone som strækker sig udenfor den konkrete kystlinje



"Månen skal kunne ses fra fjordbunden" - En vision for en sund Vejle Fjord

“

Vi skal beskytte byen mod vandet, og samtidig sikre sundheden i vores fjord!

'If I could relive my life, what I would do is work with scientists. But not one scientist, because they're locked into their little specializations. I'd go from scientist to scientist, like a bee goes from flower to flower.'

Agnes Denes, kunstner, 2015

”

“Landskabsarkitektur er over og under vann.

Vi må ta ansvar for fjorden for kommende generasjoner.

Det vil ta tid for naturen å reetablere seg. Det viktigste vi kan gjøre nå er å begynne med å gjenskape bedre livsbetingelser for liv i fjæra.”

Elin T. Sørensen, PhD, kunstner og landskapsarkitekt, 2019

“

'Urban seascaping' som katalysator for urban transformation:

"...at inddrage hav- og marine økosystemer (som f.eks. tang) som en central driver for transformationen af bæredygtige urbane afvandingsystemer, kystbeskyttelse, og rekreativ 'landscaping' af havnefronter..."

Soo Jung Ryu, PhD-projekt, Arkitektskolen Aarhus, 2020

3.2 STORMFLODSSTRATEGIENS KRITERIER

KRITERIE 1:

ALLE STORMFLODSTILTAG SKAL STYRKE VEJLES IDENTITET

KRITERIE 2:

VI VIL BESKYTTE BYEN OG GØRE VANDET TIL ET AKTIV FOR DEN URBANE OG SOCIALE KAPITAL

KRITERIE 3:

ALLE STORMFLODSTILTAG SKAL FØLGE DE TRE GRUNDPRINCIPPER

Vejles stormflodsstrategis tre kriterier

Kanten skal udformes med udgangspunkt i stormflodsstrategiens tre kriterier. Forslagsstillerne skal forholde sig til alle tre kriterier, samt grundprincipper, i hvert af deres forslag.

KRITERIE 1

Vandet og Vejle Fjord er en del af byens identitet og vejleensernes selvforståelse. I Vejle bruger vi kunsten aktivt i vores byrum, til at formidle fortællinger og skabe identitet. Det er derfor væsentligt, at fremtidens stormflodsbeskyttelse skrives ind i en fælles fortælling om byen, vandet og kunsten.

Kantens udformning skal være med til at styrke Vejles identitet.

KRITERIE 2

Fjordbyen skal udvikles til at være en resilient bydel, hvor stormflodsbeskyttelse med merværdi og bæredygtig klimatilpasning går hånd i hånd. Bydelen skal inspirere til hvordan man skaber en fremtidssikret by ved vandet.

Kantens udformning skal beskytte byen, fremme den bynære natur og bidrage til den urbane og sociale kapital.

KRITERIE 3

Forslagsstillerne skal forholde sig til alle tre grundprincipper i hvert af deres forslag:

PRINCIP 1: MERVÆRDI

Stormflodsbeskyttelsen skal sikre merværdi i Fjordbyen og for byen som helhed. Dette kan eksempelvis være byrum som er æstetiske og rekreative, rummer blå-grønne kvaliteter, fremmer fysisk bevægelse, reducerer utryghed og stress og har en positiv miljøpåvirkning på land som i vand.

PRINCIP 2: SIKRE DET BAGVEDLIGGENDE

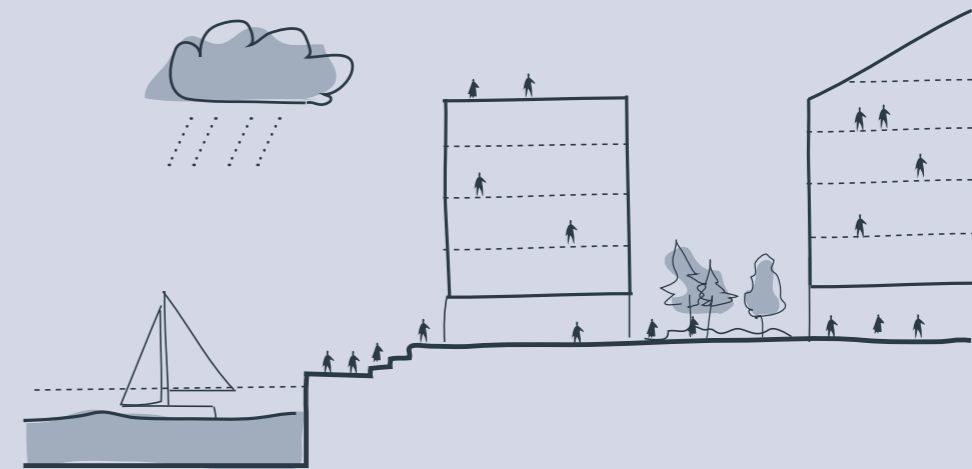
I stormflodsbeskyttelsen er det ikke tilstrækkeligt at hvert byrum eller bygning sikrer sig selv - hvert tiltag skal tænkes ind i den sikringslinje som løber langs hele Fjordbyen.

PRINCIP 3: DET GODE MØDE MED VANDET

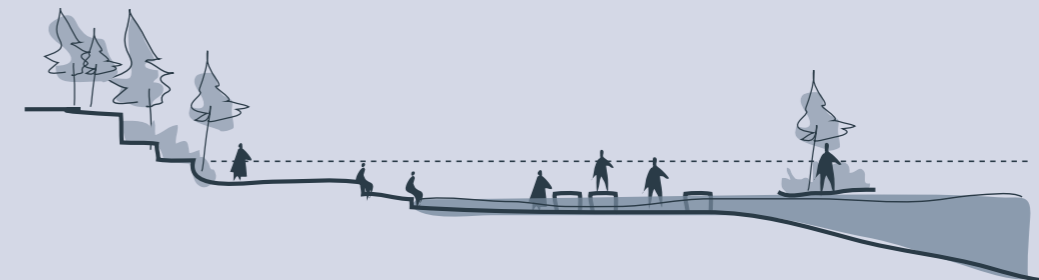
Stormflodsbeskyttelsen skal bidrage til, at kontakten med vandet, visuelt som fysisk, udbygges i fremtiden.



GRUNDPRINCIP 1: ALLE TILTAG SKAL SIKRE MERVÆRDI

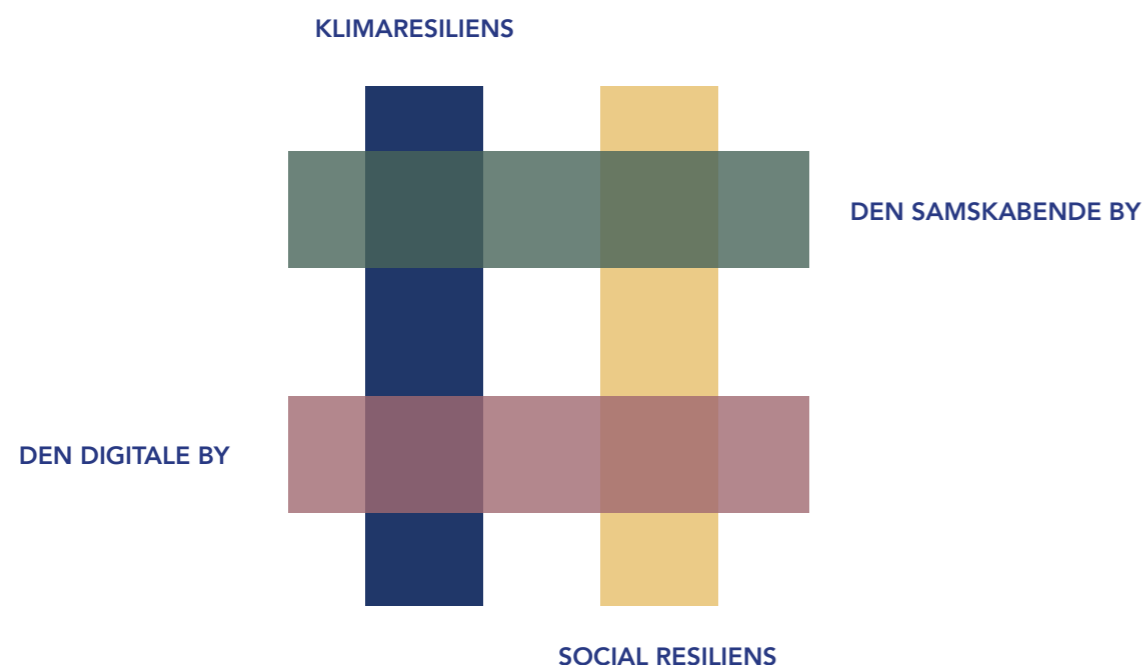


GRUNDPRINCIP 2: ALLE TILTAG SKAL SIKRE DET BAGVEDLIGGENDE



GRUNDPRINCIP 3: ALLE TILTAG SKAL BIDRAGE TIL DET GODE MØDE MED VANDET

3.3 RESILIENT DESIGN



Vejles Resiliensstrategis fire indsatsområder

VEJLES RESILIENSSTRATEGI

Vejle er en af byerne i netværket "100 Resilient Cities" og udarbejdede i 2016 Vejles Resiliensstrategi. Stormflodsstrategien og visionen for Fjordbyen tager udgangspunkt i Resiliensstrategiens fire indsatsområder; klimaresiliens, den skamskabende by, social resiliens og den digitale by.

De fire indsatsområder er oversat i otte greb, og følgende syv af dem skal indarbejdes i udviklingen af Kanten.

KLIMARESILIENS

Blå byrum: Vandet er en ressource, og stormflodsbeskyttelsen skal sikre bedre adgang til vandet, samt bidrage positivt til vandkvaliteten i Vejle Fjord.

Bynatur: Klimatiltag og naturbaseret stormflodsbeskyttelse skal bruges som et aktiv i at sikre mere natur i Fjordbyen.

Grøn mobilitet: Fjordbyen skal indrettes på en sådan

måde, at byrummene opfordrer til bevægelse og aktivitet. **Cirkulær økonomi:** Stormflodsbeskyttelsen skal tage afsæt i en cirkulær tankegang og dermed bidrage positivt til hele Vejles klimaaftryk.

DEN SAMSKABENDE BY

Fælles identitet: Fællesskab og samskabelse i udviklingen af stormflodsbeskyttelsen, mellem kommune, borger og andre samfundsaktører.

SOCIAL RESILIENS

Mangfoldighed: Fjordbyen skal skabe gode rammer for mødet mellem mennesker, og nye fællesskaber i mødet mellem mennesker, vand og natur.

DEN DIGITALE BY

Smart city og digital resiliens: Fjordbyen skal integrere smarte, digitale løsninger som skaber merværdi. Dette skal ikke nødvendigvis indarbejdes i Kanten.

Vi skal skabe en bydel, hvor klimatiltag og naturbaserede stormflodsløsninger er med til at sikre mere natur i byen



Vejle - En del af "100 Resilient Cities"



Desingprincipper med afsæt i Vejles Resiliensstrategi

Konkurrencens hovedfokus:
Opgaven består i at
skabe en naturbaseret,
smuk, adaptiv og rekreativ
løsning på fremtidens
stormflodsbeskyttende kant
i Vejle.

“Vores kant er levende og
smuk - den passer på os,
vores by, og den natur vi
elsker”

Vejles Stormflodsstrategi, 2020

KONKURRENCEBETINGELSER
AFLEVERINGSKRAV ETC.

KONKURRENCE BETINGELSER

1. Konkurrenceudskriver, -form og -sprog

Konkurrencen er udskrevet af Vejle Kommune med rådgivning fra Arkitektforeningen. Konkurrencen er en åben idékonkurrence.

Konkurrencens sprog er dansk. Konkurrencematerialet udgives kun på dansk.

2. Deltagelse

Konkurrencen er åben for alle arkitekter, landskabsarkitekter og kunstnere fra anderkendte uddannelsesinstitutioner, som er færdiguddannede. Konkurrencen er ligeledes åben for arkitekt-, landskabsarkitekt-, eller kunststuderende med godkendt BA-grad.

Opfordring til tværfaglige samarbejder/teams

Der opfordres til tværfaglige samarbejder/teams, med andre fagligheder med kendskab til naturen over og under vand, havets dynamik, tektonik og konstruktion, samt naturbaserede løsninger generelt. Det kan f.eks. være havbiologer, biologer, kystingeniører etc. Den ansvarlige for forslaget skal dog være arkitekt, landskabsarkitekt eller kunstner. Det er ikke et krav at indgå tværfaglige samarbejder/teams, men en opfordring.

Følgende er udelukket fra at deltage i konkurrencen:

- Alle personer eller virksomheder, som har været med til at rettelægge konkurrencen eller har ydet væsentlige bidrag til formulering af konkurrenceopgaven.
- Repræsentanter for konkurrenceudskriveren eller ansatte hos denne.
- Ansatte hos, kompagnoner til eller arbejdsgivere for noget medlem af dommerkomiteen eller dennes rådgivere.
- Personer, der er i nær familie med eller har et nært familielignende forhold til noget medlem af dommerkomiteen eller dennes rådgivere.
- Virksomheder, som er helt eller delvist ejet af personer, der er i nær familie med eller har et nært familielignende forhold til noget medlem af dommerkomiteen eller dennes rådgivere.

Uanset på hvilken måde man medvirker ved udarbejdelsen af et konkurrenceforslag, har man pligt til at gøre sig bekendt med ovenstående. I tvivlstilfælde bør man kontakte konkurrencens sekretær.

3. Konkurrencens sekretær

Arkitekt MAA Lotta Tiselius
Projektudvikling, Vejle Kommune
Mail: chmti@vejle.dk

Teknik & Miljø, Vejle Kommune
Kirketorvet 22, 7100 Vejle

4. Adgang til konkurrencemateriale

Konkurrenceprogram med tilhørende bilag kan downloades fra den 1. april 2020 kl. 12.00 på udbudsportalen iBinder via følgende link: <https://www.ibinder.com/External/EnquiryLink.aspx?id=hewigkngf>.

Al kommunikation mellem bygherre og deltagere skal i konkurrenceperioden ske over iBinder.

Det er konkurrencedeltagernes eget ansvar at holde sig opdateret om eventuelle meddelelser og rettelsesblade der offentliggøres via iBinder. Hjemmesiden er gratis at bruge for deltagerne, og vejledning og support kan fås på www.ibinder.com

5. Konkurrencemateriale

Konkurrencematerialet består af dette program og nedenstående bilag samt spørgsmål og svar jf. afsnit 6.

Bilag

Tegningsmateriale:
Digitalt grundkort af Fjordbyen
Digitalt grundkort, kotekort + Snit af Havnepladsen
Digitalt grundkort, kotekort + Snit af Tirsbæk Strandvej

Fotos fra de to zoner, Tirsbæk Strandvej og Havnepladsen

Satellitfoto af Fjordbyen, Tirsbæk Strandvej og Havnepladsen

Strategier og rapporter:
Vejles Stormflodsstrategi
Vejles Resiliensstrategi
Reetablering av biologisk mangfold i Oslos urbane sjøområder

Navneseddel

Fysisk model - Specifikationer for aflevering

Inddragelse af borgere - www.bylab.vejle.dk

Forslagsstillere opfordres til, som en del af baggrunden for udarbejdelsen af konkurrenceforslaget, følge med på dialogportalen www.bylab.vejle.dk, under afsnittet Stormflodsbeskyttelse. Her giver Vejle Kommune borgere mulighed for at kommentere på og komme med deres input til stormflodsstrategien som er i høring fra 21. februar 2020 til 1. september 2020. Borgernes meninger og relation til stormflodsbeskyttelse kan være til inspiration for den måde konkurrenceopgaven besvares på.

6. Forespørgsler, rettelsesblade og andre meddelelser til de konkurrerende

Forespørgsler, rettelsesblade og andre meddelelser til de kon-

kurrerende vil blive uploadet i iBinder. Spørgsmål til konkurrenceopgaven skal stilles skriftligt og skal være kortfattet på dansk. Spørgsmålene skal sendes til konkurrencesekretær Lotta Tiselius (chmti@vejle.dk), og spørgsmål og svar vil anonymt uploades på iBinder løbende.

Sidste frist for at stille spørgsmål er 24. juni 2020.

7. Tidsperiode og proces

1. april 2020 kl. 12.00 udskrives konkurrencen. Konkurrencen indledes med et virtuelt opstartsseminar torsdag den 16. april 2020. Konkurrenceperioden løber frem til onsdag den 15. juli 2020. Vinder meddeles den 30. september 2020 og offentliggøres på Arkitekturens Dag den 5. oktober 2020.

8. Besigtigelse - Virtuelt opstartsseminar 16. april 2020

NB: I henhold til rådende situation og løbende forholdsregler til COVID-19, afflyses det opstartsseminar som skulle holdes i Vejle den 16. april 2020, og opstartsseminaret afholdes istedet i en revideret virtuel form. Konkurrencedeltagerne vil løbende kunne orientere sig om eventuelle ændringer på iBinder.

Fra den 16. april 2020, vil en række informations- og inspirationsvideos findes tilgængelige til at downloade på iBinder. Videoerne vil indeholde en introduktion til konkurrenceopgaven og de to udvalgte zoner, samt inspiration ved eksperter, forskere og sagkyndige inden for stormflodsbeskyttelse, arkitektur, natur og kunst.

Det er ud over dette muligt at besøge området i hele konkurrenceperioden.

9. Afleveringsmateriale

Forslaget skal være anonymt og et konkurrenceforslag eller dele deraf må ikke tidligere have været offentliggjort.

Samtlige dele af forslaget skal tydeligt mærkes med det 5-cifrede kendingstal, der tildeles af iBinder.

Planche

Der skal uploades **1 stk. A0-planche** i højformat. Illustrationer og tegninger skal udføres i en teknik der muliggør en klar opfattelse af forslaget. Alle tekster, herunder tegningspåskrifter, skal være forfattet på dansk.

Planchen skal beskrive et løsningsforslag for Kanten i den **urbane zone - Havnepladsen**, og et løsningsforslag for Kanten i **naturzonen - Tirsbæk Strandvej**. Løsningsforslagene til begge zoner skal vise en stormflodsbeskyttelse til **kote 2.5**, med adaptivitet (mulig forhøjelse) til **kote 3.0**.

Forslagene skal præsenteres i en sådan form, at dommerkomiteen, i rimelig grad, er i stand til at bedømme både udformning, rumlig relation over og under vand, samt realiserbarhed. Fremstillingsformen er udover følgende kriterier fri.

Afleveringsmaterialet skal indeholde følgende materiale:

ANALYSE

Forslagsstillerne bedes aflevere en analyse af konteksten i mødet mellem land og vand i den urbane zone og naturzonen, samt hvilken rolle deres forslag til Kanten i begge zoner vil spille i dette møde. Analysen skal ligeledes redegøre for forslagets naturbaserede, æstetiske og designmæssige håndtering af landskabet over og under vand.

Analysens fremstillingsform er fri, og kan gøres i tegning, illustration, diagram, ideogram, collage eller andre visuelle metoder.

UDFORMNING

Forslagsstillerne bedes aflevere følgende tegninger:

- 1 plantegning af den urbane zone, Havnepladsen i skala 1:100
- 1 plantegning af naturzonen, Tirsbæk Strandvej, i skala 1:100
- 1 snit af den urbane zone, Havnepladsen, i skala 1:50
- 1 snit af naturzonen, Tirsbæk Strandvej, i skala 1:50

BESKRIVELSE

Udover ovennævnte skal forslaget indeholde en beskrivelse af hvordan forslaget indeholder følgende kvaliteter:

Adaptiv beskyttelse
Et andet perspektiv på vand
En naturbaseret løsning
Natur over og under vand
Stormflodsstrategiens kriterier
Resilient design (de 8 greb)

Beskrivelsen skal indeholde en beskrivende tekst af forslaget, men fremstillingsformen er ud over teksten fri, og kan gøres i tegning, illustrationer, collager, og andre visuelle metoder.

A0-planchen skal afleveres digitalt som PDF i to opløsninger: én udgave i en lav skærmopløsning til web (max. 20 MB) og én udgave i en høj opløsning til print.

A4-bog

Ovennævnte A0-planches afleveringsmateriale gengives (andet materiale ud over det materiale som er præsenteret på A0-planchen vil ikke tages op til bedømmelse) i et A4-hæfte, der maksimalt må bestå af 20 A4, trykt på begge sider. For og bagside til forslagshæftet må gerne lægges oveni de angivne 20 A4-ark.

Illustrationerne skal have en grafisk kvalitet, der egner sig til gengivelse i dommerkomiteens betænkning.

A4-bogen skal afleveres digitalt som PDF i to opløsninger: én udgave i en lav skærmopløsning til web (max. 20 MB) og én udgave i en høj opløsning til print.

Præsentationsbillede/tegning

Et præsentationsbillede eller præsentationstegning, som forslagsstilleren ønsker skal bruges i forbindelse med digital eller fysisk udstilling af forslaget.

Navneseddel

Bilag Navneseddel udfyldes og afleveres sammen med PDF af A0-planchen og A4-bogen.

Ved forslag med flere medvirkende skal det anføres, hvem der har ophavsret til forslaget, og hvem der eventuelt har medvirket som medarbejder, konsulent eller rådgiver uden andel i ophavsretten. Ligeledes angives det, hvem der er holdets kontaktperson.

Det understreges, at tegninger og andet forslagsmateriale, ud over ovennævnte, ikke vil blive optaget til bedømmelse.

Fysisk Model

Forslagsstillerne skal aflevere en fysisk model af hver zone. Modellerne skal vise et 15 meter langt udsnit af Kanten i skala 1:50. Modellernes størrelse, skala og aflevering er præciseret i bilag "Fysisk model - Specifikationer for aflevering".

De to fysiske modeller skal repræsentere den konceptuelt bærende hovedidé i forslagene for hver zone.

Modellerne skal senest den 15. juli 2020 været indleveret til et postkontor eller et kurerfirma og skal adresseres til:

Vejle Kommune
Kirketorvet 22
7100 Vejle

Emballagen skal tydeligt være mærket: Idékonkurrence - Kanten, samt med det 5-cifrede kendingstal som tildeles via iBinder.

Uanset om et forslag indleveres via postvæsen eller et kurerfirma, skal en scanning eller en fotokopi af den datostemplede indleveringskvittering uploades sammen med konkurrenceforslaget på iBinder. På kvitteringen anføres som afsender det 5-cifrede kendingstal som tildeles via iBinder, samt et telefonnummer, hvortil en eventuel henvendelse kan ske såfremt det anses nødvendigt.

Modeller, der fremsendes via postvæsen eller et kurerfirma, skal være sendt senest den 15. juli 2020.

Modellerne kan også afleveres fysisk, i receptionen ved Teknik & Miljø i Vejle på adressen:

Vejle Kommune
Kirketorvet 22
7100 Vejle

Modeller, der afleveres fysisk, skal være afleveret senest den 15. juli 2020.

10. Forslagets udførelse

Forslaget skal være anonymt, og et konkurrenceforslag eller dele heraf må ikke tidligere have været offentliggjort. A0-planchen, A4-bogen og den fysiske model skal tydeligt mærkes med det 5-cifrede kendingstal, som tildeles via iBinder.

11. Indlevering

Forslagene skal senest kl. 12.00 den 15. juli 2020 være uploadet på iBinder via følgende link:
<https://www.ibinder.com/External/EnquiryLink.aspx?id=hewig-knngf>

Forslagene kan, udover den fysiske model, ikke afleveres personligt.

12. Dommerkomité

Konkurrenceforslagene vil blive bedømt af en dommerkomité bestående af følgende:

Jens Ejner Christensen, borgmester, Vejle Kommune
Niels Ågesen, kommunaldirektør, Vejle Kommune
Michael Sloth, direktør for Teknik & Miljø, Vejle Kommune
Lisbet Wolters, stadsarkitekt, Vejle Kommune
Klaus Enevoldsen, afdelingsleder Natur & Friluftsliv, Vejle Kommune
Gerda Haastrup Jørgensen, formand for Teknisk Udvalg, Vejle Kommune
Karl Erik Lund, formand for Natur & Miljøudvalget, Vejle Kommune
Flemming Hedegaard, museumschef, Vejle Kunstmuseum
Tom Nielsen, professor, cand.arch., PhD, Arkitektskolen Aarhus

Rådgivere for dommerkomiteen

Pernille Rom Bruun, direktør, Vejle Kunstmuseum
Soo Jung, Ryu, Phd-studerende, Arkitektskolen Aarhus
Cintia Quintana, adjunkt, Biologisk Institut, Syddansk Universitet
Marie Markman, kunstner, forsker og kunstrådgiver

Dommersekretærer

Christina Korsbek Olsen, arkitekt MAA, Vejle Kommune
Lotta Tiselius, arkitekt MAA, Vejle Kommune

Dommerkomiteen har ret til at indkalde særligt sagkyndige som rådgivere, såfremt der i dommerkomiteen er enighed herom.

Dommerkomiteens betænkning vil ikke indeholde separat kritik

af alle forslagene.

13. Bedømmelseskriterier

Forslagene vil hovedsageligt blive bedømt på styrken af hovedidéen og de konceptuelle løsninger til en naturbaseret, værdibaseret og rekreativ stormflodsbeskyttelse over og under vand i Vejle, med særligt fokus på arkitektonisk, landskabelig og kunstnerisk innovation og kvalitet jf. konkurrenceprogrammets krav og ønsker.

14. Præmiering

Dommerkomiteen råder over en samlet præmiesum på 300.000 DKK.

En 1. præmie vil være på mindst 150.000 DKK.

Det resterende beløb fordeles efter dommerkomiteens skøn, dog vil eventuelle indkøb og præmieringer være på mindst 20.000 DKK per forslag.

Vinderen af konkurrencen forventes bistå Vejle Kommune med en viderebearbejdning af forslaget til kommunens kommende løsningskatalog for stormflodsbeskyttelse.

Konkurrencen er en del af Realdania og Kystdirektoratets projekt "Byerne og det stigende havvand", der skal styrke indsatsen mod havvandsstigninger og stormflod. Vejle er en af otte kommuner, som har fået finansiel støtte til pilotprojekter i første ansøgningsrunde. Realdania offentliggør forventeligt i primo 2021 anden ansøgningsrunde, hvor kommuner igen kan ansøge om støtte. Vejle Kommune vil i denne ansøgningsrunde ansøge om støtte til pilotprojekter, specifikt med fokus på anlæg. Vinderforslaget vil forhåbentligt kunne blive en del af et anlægs-pilotprojekt i denne runde.

Vejle Kommune har ret til at forkaste alle forslag.

15. Offentliggørelse af resultatet

Offentliggørelsen af resultatet vil ske på Arkitekturens Dag den 5. oktober 2020. Resultatet vil samme dag blive offentliggjort på Vejle Kommunes hjemmeside og Arkitektforeningens hjemmeside. Forslagsstillere der har fået tildelt præmie eller indkøb, vil dog blive underrettet personligt den 30. september 2020.

16. Udstilling af forslagene

Samtlige forslag vil blive udstillet fysisk i Vejle (lokation kommer), samt på Arkitektforeningens hjemmeside, når konkurrencen er afgjort. De præmierede forslag vil også blive udstillet fysisk i Arkitektforeningens lokaler i København.

17. Rettigheder

Ejendomsretten til de præmierede (og indkøbte) forslag tilhører konkurrenceudskriveren, Vejle Kommune. Ophavsretten til et konkurrenceforslag forbliver dog altid hos forslagsstilleren.

Konkurrenceudskriver har ret til at publicere de indkomne for-

slag, f.eks. i dagblade, magasiner, udstillinger og digitale medier. Ved publicering vil forslagsstillernes navne blive oplyst.

18. Forsikring

Forslagene vil ikke blive forsikret, idet det forudsættes at forslagsstillerne opbevarer originaler af det indleverede materiale.

19. Returnering

Forslagene vil ikke blive returneret.

20. Programmets godkendelse

Nærværende konkurrenceprogram er godkendt politisk af Natur- & Miljøudvalget i Vejle Kommune den 27. marts 2020, og konkurrencen gennemføres som udgangspunkt i henhold til Arkitektforeningens konkurrenceregler af den 1. juni 2007.

21. Bidragsydere til konkurrenceprogrammet

Soo Jung, Ryu, PhD-studerende, Arkitektskolen Aarhus
Cintia Quintana, adjunkt, Biologisk Institut, Syddansk Universitet
Marie Markman, kunstner, forsker og kunstrådgiver
Tom Nielsen, professor, cand.arch., PhD, Arkitektskolen Aarhus
Elin T. Sørensen, PhD, kunstner og landskabsarkitekt, Norges Miljø- og Biovidenskabelige Universitet
Eli Rinde, Seniorforsker, PhD i havbiologi, Norsk Institutt for Vandforskning
Teknik & Miljø, Vejle Kommune



Miljø- og Fødevareministeriet
Kystdirektoratet

PIONEERED BY THE
ROCKEFELLER FOUNDATION

100 RESILIENT CITIES

