

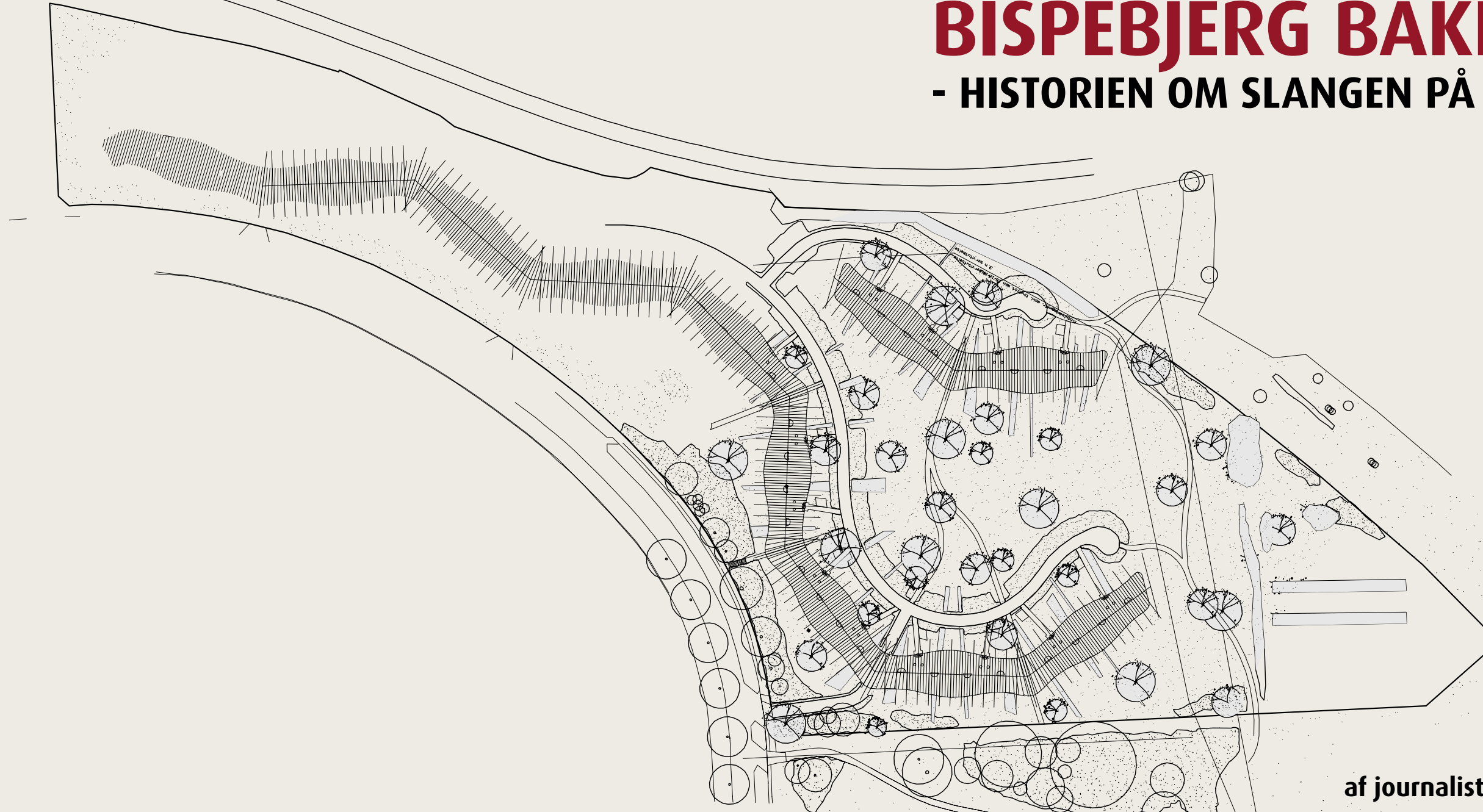


# BISPEBJERG BAKKE

- HISTORIEN OM SLAGEN PÅ BISPEBJERG

# BISPEBJERG BAKKE

## - HISTORIEN OM SLANGEN PÅ BISPEBJERG



af journalist (DJ) Signe Kierkegaard Cain

## **Indhold**

Forord	side 6
Kapitel 1: Visionen om Bispebjerg Bakke	side 8
Kapitel 2: Stedet	side 24
Kapitel 3: Håndværk og industri mødes	side 40
Kapitel 4: Et stærkt samarbejde	side 62
Kapitel 5: At bo på bakken	side 82
Kapitel 6: Interview med Marie Vinther	side 98

## Forord

”Et fantasifuldt, smukt og grænseoverskridende boligbyggeri med åbenlyse referencer til sydeuropæisk jugend, men fortolket på en nutidig måde, der forankrer bebyggelsen solidt i lokalområdet”.

Med disse ord modtog Bispebjerg Bakke i december 2006 en hæderspris fra Foreningen til Hovedstadens Forskønnelse. Og med denne pris og de første beboeres indflytning blev der samtidig sat et værdigt og anerkendende punktum for skabelsen af et unikt boligbyggeri. Et byggeri, der tog sin begyndelse tilbage i 1997, hvor billedhuggeren Bjørn Nørgaard og formand for Haandværkerforeningen i København, Klaus Bonde Larsen, havde deres første og helt uformelle snak om drømme, visioner og ønsker for et anderledes boligbyggeri.

I dag – ni år senere – står huset der. Som en slange med højt hævet hoved bugter Bispebjerg Bakke sig gennem det københavnske

nordvestkvarter – på en naturgrund, der på en og samme tid udstråler en landlig uforstyrrelighed og en storbys puls.

Slanke søjler i røde og gule mursten, altaner i skinnende keramisk glasur og et smukt irgrønt kobbertag, der bugter og vrider sig gennem landskabet. Det er det syn – skabt af håndplukkede materialer og hæderkronet håndværk – der møder beboere og besøgende på Bispebjerg Bakke. Og det er i disse materialer og den smukke forarbejdning, at en stor del af visionen om Bispebjerg Bakke skal findes. Visionen om et hus, der både er håndværk og kunstværk.

Med denne bog vil Realea – som sammen med Haandværkerforeningen står bag byggeriet – gerne give et indblik i en lang og vidtfavnende skabelsesproces. En proces, der strækker sig fra den første vidtløftige vision til det færdige byggeri. En proces, hvor forhåbninger er blevet udfordret, og hvor kunstner, arkitekt og

bygherrer undervejs har været nødt til at revurdere en del af visionen.

Men først og fremmest en proces, der har sparket til innovationen og skærpet det stærke samarbejde mellem idémænd, ejere og de, der har realiseret byggeriet. En proces, hvor nye digitale løsninger har fundet vej ud af computeren, hvor arkitekterne er trådt ind i kunstens skulpturelle univers, og hvor håndværkerne er blevet udfordret af slynget kobber, runde mure og skæve vinkler.

Nu ligger slangen der, og det gode håndværk, de håndplukkede materialer og de runde former skal for alvor vise deres værd som ramme om kommende generationers hverdagsliv.

Men ingenting opstår af sig selv. Og uden en ihærdig indsats og en insisterende tro på visionen og projektet hos alle de mange, mange mennesker, som har været involveret undervejs, var Bispebjerg

Bakke aldrig blevet realiseret. Stor tak til ALLE, der har været med, og ikke mindst til de personer, som i denne bog videregiver deres tanker og forhåbninger, ideer og løsninger og på den måde er med til at fastholde historien om tilblivelsen af Bispebjerg Bakke.

Realea  
Marts 2007

# KAPITEL 1

## - VISIONEN OM BISPEBJERG BAKKE



## Visionen om Bispebjerg Bakke

**”Nu bygger vi et hus, som industrien ikke kan lave”**

Bjørn Nørgaard

Det skulle være både håndværk og kunstværk. Et hus med æstetikken i højsædet - bygget ved hjælp af traditionelle håndværksmetoder. I 1997 sad formand for Haandværkerforeningen i København, Klaus Bonde Larsen, i 'Udvalget til sikring af traditionelle håndværk', der var nedsat af kulturministeren og miljø- og energiministeren. Med i udvalget sad også billedhugger Bjørn Nørgaard. Han og Klaus Bonde Larsen begyndte snart at tale om, hvordan man kunne bygge et hus, der beviste, at det gode håndværk stadig var både levende og konkurrencedygtigt. "Vi ville vise, at det kunne lade sig gøre at bygge et kvalitetshus uden at involvere de store entreprenørfirmaer, der normalt

styrer byggeprocesserne", fortæller Klaus Bonde Larsen. Ideen var at lade håndværksmestrene have stor indflydelse på byggeriet af et fuldmuret hus, der trak på de stolteste håndværkstraditioner.

"Jeg spurgte Bjørn Nørgaard, om han kunne tænke sig at designe et hus for Haandværkerforeningen, og det ville han gerne. Vi blev enige om, at vi ville bygge attraktive og moderne lejligheder, der var udtryk for det gode håndværk, som vi havde talt så meget om", fortæller Klaus Bonde Larsen. Han havde samarbejdet med Bjørn Nørgaard før, da kunstneren designede en skydeskive for ham på det Kongelige Københavnske Skydeselskab. Og her havde Klaus Bonde Larsen fået indtryk af en både indsigtfuld og spændende billedhugger. "Han springer jo ikke over, hvor gærdet er lavest. Jeg tror, vi havde 16 byggemøder i forbindelse med skydeskiven. Og mens han var i gang med at lave den, spurgte han på et tidspunkt, om jeg ikke havde et valgsporg.



Det endte med, at der kom til at stå 'Og vi gjorde det' på skiven.

Netop udsagnet 'Og vi gjorde det' er en god illustration af den pionérånd, der prægede Klaus Bonde Larsens og Bjørn Nørgaards første samtaler om Bispebjerg Bakke. I ministeriets udvalg blev der talt en masse om, hvad man kunne gøre for at styrke håndværket, men Bonde Larsen og Nørgaard ville have handling. For Bjørn Nørgaard var visionen for Bispebjerg Bakke at få kunst og arkitektur til at smelte sammen i et boligbyggeri af høj håndværksmæssig kvalitet: "Det har altid interesseret mig, hvordan kunstværker både spiller en samfundsmæssig rolle nu og her og samtidig rummer de formelle kunstne-

riske kvaliteter, der rækker ud over tid og sted. I modernismen hævder man, at den rene funktion rummer sin egen æstetiske kvalitet, men æstetik er selv en funktion og har den ikke et særligt område at agere i, forsvinder den i økonomi og politik. Jeg mener, at det æstetiske kan bidrage med noget helt særligt, der ikke nødvendigvis har noget med funktionalitet at gøre", siger Nørgaard.

Han mener, vi har en tendens til at lægge vægt på økonomiske og rationelle værdier og glemme de æstetiske, når vi bygger. "Nogle mener, at den diskussion er afsluttet. At det ikke længere giver mening, at en eller anden kvajpande sidder og bruger tid på at tegne et anderledes tag. Hold-

#### Billedhugger Bjørn Nørgaard

Bjørn Nørgaard er uddannet på Den Eksperimenterende Kunstscole i 1964. Han var professor ved Det Kgl. Danske Kunstakademi fra 1985 til 1994 og er repræsenteret på blandt andet Louisiana og Statens Museum for Kunst. Bjørn Nørgaard står blandt andet bag dronningens gobeliner, det granitbelagte "Amagertorv" på Strøget i København og skulpturgruppen "Det genmodificerede paradys". Han er sammen med Klaus Bonde Larsen initiativtager til Bispebjerg Bakke.





#### Haandværkerforeningen i København

Haandværkerforeningens fond, Alderstrøst, ejer 50 procent af Bispebjerg Bakke, og Klaus Bonde Larsen, der har været foreningens formand siden 1992, tog sammen med Bjørn Nørgaard initiativ til Bispebjerg Bakke. Haandværkerforeningen blev grundlagt i 1840.

ningen er, at det billigste tag også er det smukkeste tag. Men jeg mener, at det skønne og inspirerende er afgørende for den måde, vi udformer vores omgivelser på. Bispebjerg Bakke er en del af hele den diskussion", siger Bjørn Nørgaard. Med Bispebjerg Bakke ville han skabe en organisk helhed. Et hus, der udtrykte, at billedkunst, arkitektur, håndværk og teknologi hænger sammen. Men først skulle tankerne omsættes til tegninger og modeller i samarbejde med arkitekterne Jørn Boldsen og Jesper Holm.

#### På vej mod en skitse

"Da vi kom ind i projektet, var der endnu ikke slået nogen streger eller bygget modeller", fortæller Jesper Holm. "Vi fik så aftalt, at Bjørn kom ind på tegnestuen. Vi skulle se, om kemien passede. Den dag fik vi lavet de første skitser, og snart efter lavede vi modeller i ler, for vi havde brug for at se skitserne i en rumlig udgave".

Bjørn Nørgaard uddyber: "Jeg tænkte huset som en helhed. Det gør en billedhugger. Derfor modellerede vi også huset i ler. Problemet med megen arkitektur er, at husene aldrig er tænkt som én stor form, men som løsrevne elementer. Med leret får man volumen, masse og helhed".

Visionen om Bispebjerg Bakke havde fået både krop og form med tegningerne og den tredimensionelle lermode. For Jesper Holm betød samarbejdet med Bjørn Nørgaard en ny måde at tænke på. "Som arkitekter er vi meget prægede af den byggebranche, vi er en del af, og der er en tendens til at tænke entreprenøragtigt. Men det har været meget anderledes at arbejde sammen med Bjørn - en helt anden oplevelse og inspiration", fortæller han.

Bjørn Nørgaards første skitser var frihåndstegninger i stærke farver, der mindede meget lidt om klassiske arkitekttegninger. Og i starten var det da også en smule svært



at forestille sig Bispebjerg Bakke ud fra enkelte af skitserne, fortæller Klaus Bonde Larsen: "Man var nødt til at skrive "hus" på tegningerne, for ingen kunne se, at det skulle forestille et hus! Men Bjørn fandt en meget fin symbiose med arkitektfirmaet, som har gjort, at hans ideer blev konkretiseret, så de kunne bygges".

Alligevel var ingeniørerne skeptiske, da de blev præsenteret for ideen om det alternative hus med de runde former. Chefingeniør hos Carl Bro, Poul Erik Haurbæk, fortæller: "Da vi først blev præsenteret for det her projekt, var vores reaktion, at det ikke kunne lade sig gøre. Og flere var inde på, at man måtte lave det om, så huset havde lige vægge og et fladt eller skråt tag – i hvert fald et tag, der kun havde fald i én retning!" Men Poul Erik Haurbæk blev hurtigt smittet af den begejstring, han mærkede hos Bjørn Nørgaard og Jesper Holm. Og så gik han i gang med at samle et hold af Carl Bros ingeniører, der kunne være med til at løse opgaven. "Det

er ikke nok, at jeg selv bliver begejstret. Jeg skal også begejstre en konstruktionsingeniør, en VVS-ingeniør, en elingeniør og en række andre fagingeniører og teknikere. Vi havde bl.a. også en akustisk medarbejder, der så på, hvad det betød, at Farum-banen løb lige op ad grunden", fortæller Poul Erik Haurbæk. "Vi blev enige om, at vi ikke ville komme og sige til omverdenen, at det ikke kunne lade sig gøre at bygge Bispebjerg Bakke. Vores mål var så at lave det så optimalt som muligt – finde nogle løsninger, hvor håndværkerne ikke bagefter kommer og siger, at vi har siddet derhjemme med hovedet under armen, mens vi planlagde byggeriet. Hvis de kommer og siger ude på pladsen, at det her er nemmere at tegne end at bygge, så er den gal!"

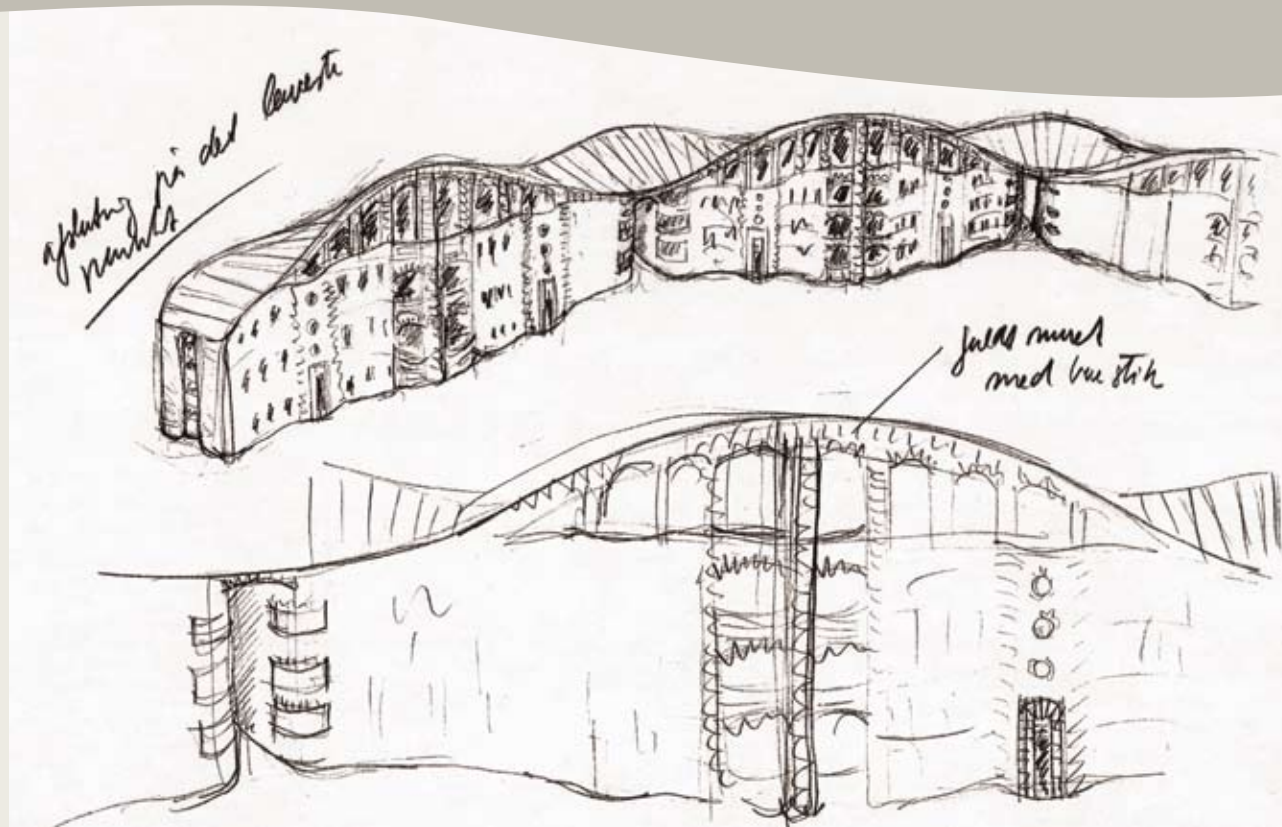
### Mødet mellem kunst og arkitektur

For Bjørn Nørgaard er Bispebjerg Bakke en gammel drøm, der går i opfyldelse. Lige si-



#### Boldsen & Holm Arkitekter

Boldsen & Holm Arkitekter blev stiftet i 1998 og beskæftiger 10 arkitekter. Tegnestuen har blandt andet stået bag boligbyggerierne ECO Towers på Islands Brygge og Æblehaven i Værløse. Desuden står den bag Dahlerups Torv på Langelinie, der indgår i et tæt samspil med Bjørn Nørgaards skulpturgruppe, "Det genmodificerede paradis". Jesper Holm er en af arkitekterne bag Boldsen & Holm Arkitekter.



En af Bjørn Nørgaards første skitser til byggeriet på Bispebjerg Bakke.

den sin kunstneriske barndom i 1960'erne har han interesseret sig for, hvordan billedkunsten kan være med til at påvirke det fysiske miljø. "Dengang var vi inspirerede af Bauhaus-traditionen, hvor arkitekter, ingeniører, håndværkere og kunstnere forsøgte at finde en fælles platform og arbejde sammen. Og vi troede på den idé, at kunsten kan bidrage til samfundet med nogle særlige kvaliteter, der ellers ofte anses for unødigt luksus", siger han. Nørgaard og hans meningsfæller på 1960'ernes kunstscene var også påvirket af 1800-tallets prærafaelitter, der havde tiden før Rafael og renæssancen som kunstnerisk ideal og var fascinerede af middelalderen, hvor arkitekten og billedhuggeren ofte var én og samme person. Drømmen om at skabe et sted, hvor alle disse tanker kunne gå op i en højere enhed, har Bjørn Nørgaard altid haft. "Det her er appelsinen i turbanen for mig", siger han.

Og det gør en markant forskel, at Bispebjerg Bakke er skabt i samarbejde mel-

lem en kunstner og en arkitekt. "Byggeriet skiller sig fuldstændig ud fra andet dansk boligbyggeri. Den organiske form er meget anderledes, og det er tydeligt, at der har været en kunstner med fra første dag. Vi er vant til kassearkitektur herhjemme – groft sagt er de fleste boligbyggerier i dag en kasse med et fladt tag", siger Jesper Holm. Han mener, at det tætte samarbejde mellem kunstner og arkitekt blandt andet er så sjældent, fordi arkitekter har svært ved at acceptere, at andre bestemmer.

Netop det ekstraordinære samarbejde mellem kunstneren og arkitekten var hovedgrunden til, at Realdania valgte at investere i Bispebjerg Bakke-projektet. Direktør for Realdania, Flemming Borreskov, fortæller: "For os var målet at integrere kunst og arkitektur. I modernismen har man haft en tendens til at dyrke funktionen og fjerne al kunst fra byggeriet. Men jeg tror, vi lever i en brydningstid, hvor man i højere grad lader sig inspirere af

ældre arkitektoniske retninger. Det gælder for eksempel barok og rokoko, hvor kunst og arkitektur var filtret ind i hinanden. Kunst og arkitektur har i mange år været adskilte størrelser, men Bispebjerg Bakke er et mønstereksempel på kombinationen af de to discipliner”.

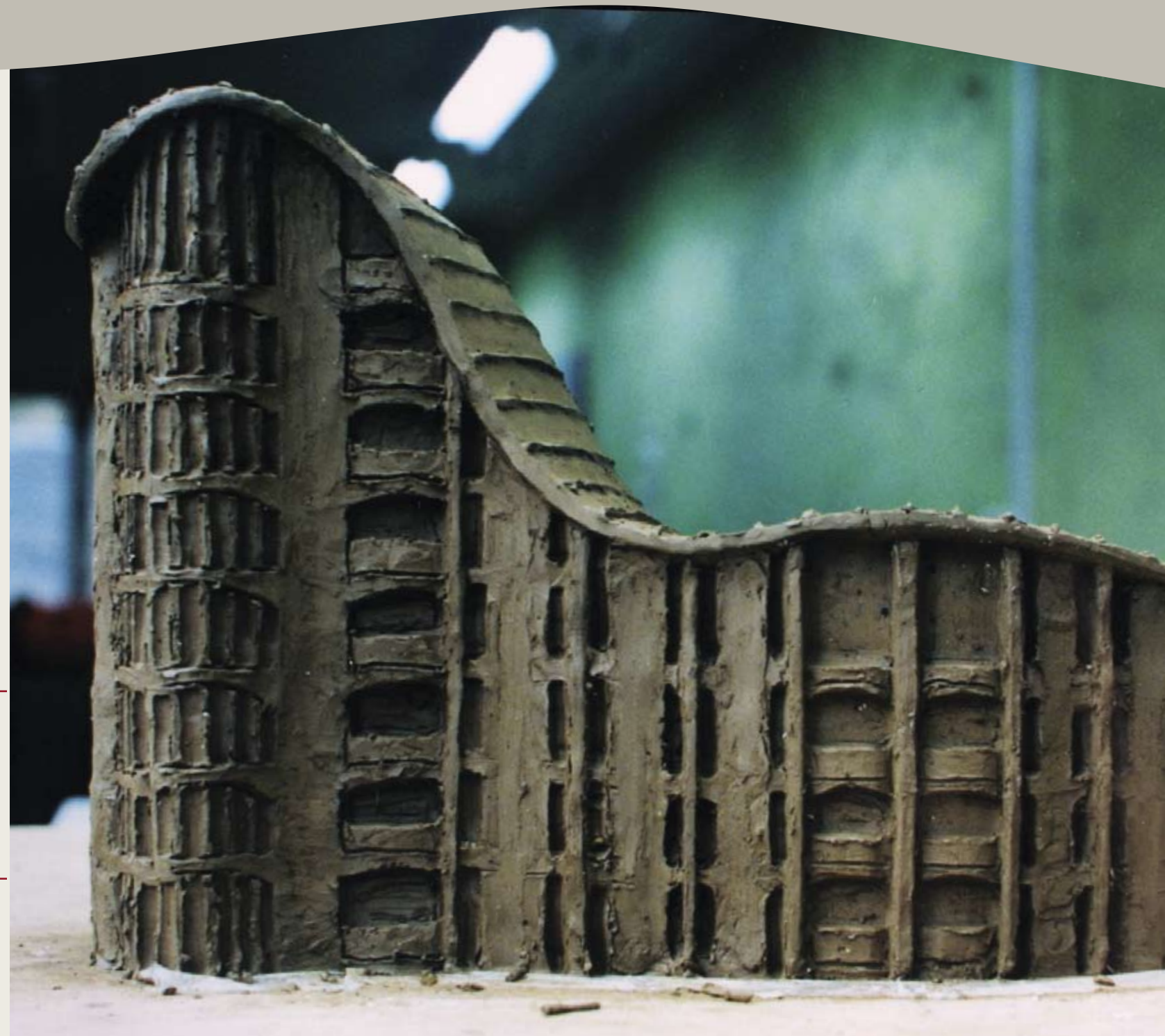
Senere overtog Realdanias datterselskab Realea bygherrerollen. Ejendomsselskabet Realea, der blev oprettet i 2003, investerer både i nybyggeri og restaurering. Realeas direktør Peter Cederfeld fortæller om grunden til, at man hos Realea valgte at investere i Bispebjerg Bakke: ”Det, at man ville bruge traditionelt håndværk, var ikke i sig selv spændende for os. Det gør vi hele tiden i forbindelse med vores restaureringsprojekter. Det anderle-

des var derimod ideen om at integrere kunst og arkitektur. Bjørn Nørgaards vision var spændende – også fordi han har beskæftiget sig med arkitektur før. Man kan nok heller ikke komme uden om, at en mindre kendt kunstner ville have haft sværere ved at overbevise os. Overskriften på vores valg af projekter er, at ”Det andre kan og vil, skal vi ikke gøre”. Og i Bispebjerg Bakke så vi en mulighed for at prøve nogle ting af. Allerede som model var byggeriet flot og nytænkende”.

Bjørn Nørgaards tanke var at skabe én stor skulptur, som folk kunne flytte ind i og blive påvirket af. Med de æstetiske værdier i højsædet skulle Bispebjerg Bakke være et rum, der giver særlige visuelle oplevelser og gør kunsten til en del af dagligdagen.

#### Realea

Ejendomsselskabet Realea, der er Realdanias datterselskab, investerer både i restaurering og nybyggeri. Selskabets mål er ”at opbygge og formidle en samling af gode eksempler på byggestil og arkitektur fra forskellige tidsperioder og forskellige egne i Danmark”. Peter Cederfeld har været adm. direktør siden 2003. På Realeas domicil i Odense står en gipsmodel af Bispebjerg Bakke - støbt efter Bjørn Nørgaards første lermodel.





### **Ambitionen om det traditionelle håndværk**

Drømmen var at lave Bispebjerg Bakke til et gennemmuret hus. Man ville undgå beton og arbejde sig uden om industriens byggemetoder. For Bjørn Nørgaard har det industrielle byggeri åbenlyse mangler: "Når man vælger at bygge industrielt, tænker man oftest ikke særlig langt frem. Det kan godt være, det betyder, at anlægsprisen for byggeriet er lav, men der er utallige eksempler på, at det hævner sig senere, og at byggeriet efter 10-15 år trænger til dyre renoveringer. Fordelen ved håndværk er, at det kan repareres. Det kan industrielt byggeri ikke. Det skal skiftes ud. Og i den industrielle måde at bygge på tænker man heller ikke i helheder. Efter min mening er et hus ikke en isoleret ting, men påvirker et helt kvarter, en hel by. Derfor skal bygninger ses i en større sammenhæng".

Klaus Bonde Larsen kritiserer især entreprenørfirmaerne, der normalt leder

byggeprocessen: "Efter vores opfattelse har de store entreprenørfirmaer ødelagt håndværket og opført byggerier, der var stærkt præget af profit, og hvor håndværkerne blev klemt i processen. Det skulle være anderledes her".

På Bispebjerg Bakke skulle håndværkerne og deres arbejde spille hovedrollen. Glæden ved det gode håndværk skulle være den motor, der drev byggeprocessen frem, og Klaus Bonde Larsen og Bjørn Nørgaard ville bevise, at det kunne lade sig gøre at bygge kvalitetsbyggeri til en fornuftig pris uden at inddrage entreprenørfirmaer og industrielle byggemetoder.

Det skulle dog vise sig at blive sværere end som så. Og de to idémænd blev sammen med projektets andre aktører nødt til at moderere visionen undervejs. Men før vi tager fat på den historie, skal vi lige dvæle et øjeblik ved det område, hvor Bispebjerg Bakke ligger, og Bjørn Nørgaard er vokset op.



# KAPITEL 2

- STEDET

## Stedet

Bjørn Nørgaard blev født i 1947 og voksede op i Københavns Nordvestkvarter. Kvarterets karréer har i høj grad påvirket udformningen af slangen på Bispebjerg, og Bispebjerg Bakke er på flere måder inspireret af bydelen og dens arkitektoniske historie. Det vender vi tilbage til, men først skal vi en tur ned ad Bjørn Nørgaards 'barndommens gade'.

"Det Nordvestkvarter, jeg voksede op i, var meget levende og dynamisk. Alle de fabrikker, der nu ligger tomme, var fulde

af aktivitet, og folk både boede og arbejdede her". Bjørn Nørgaard var efterkrigsbarn og voksede op i en halvanden værelses lejlighed i det, der kaldes "pipfugle-kvarteret". Og selv efter han flyttede fra kvarteret, er han kommet her for at besøge både sine forældre og sin mormor og morfar. "Jeg har set den ene fabrik efter den anden lukke, og mange af de, der boede i Nordvest, flyttede ud af byen", siger Nørgaard, der mener Nordvest har nogle helt særlige kvaliteter: "Det dejlige ved Nordvest er, at det ligger højt - det giver et godt lys. Nordvest har masser af lys og lethed, og så er der kun

### Bispebjerg

Den ældste del af Bispebjergkvarteret blev bygget i 1920'erne ved Grundtvigskirken. Ellers er størstedelen af kvarteret, hvoraf det meste ligger syd for Tagensvej, bygget i 1930'erne og starten af 1940'erne. Kvarterets navn var oprindeligt "Bissebjerg", der betyder "bakken hvor køerne bisser". Det går tilbage til 1600-tallet, hvor kvæget gik frit omkring på bakken mellem Utterslev og Emdrup.

Kilde: Christian Kirkeby, "Bispebjergkvarteret", Lokalthistorisk selskab for Brønshøj, Husum og Utterslev, 2003.





et kvarters kørsel til både Kongens Nytorv og Utterslev Mose. Og selv om der er vokset mange bydele op uden om Nordvest, har området bevaret sin stemning af udkantsområde og åbenhed”.

Der, hvor Bispebjerg-slangen nu bugter sig gennem landskabet, lå før i tiden Københavns Stadsgartners Blomstergartneri, der var grundlagt i starten af 1900-tallet. Bispebjerg Bakkes nærmeste naboer er Bispebjerg Hospital, der er tegnet af arkitekt Martin Nyrop, og S-togsbanen, der løber langs terrænet. Grunden er på én gang en del af Nordvest og sin helt egen enklave, skærmet af høje træer ud mod vejen.

I marts 1999 var Bjørn Nørgaard for første gang ude for at se på grunden sammen med arkitekt Jørn Boldsen. ”Da jeg kom herud, var gartneriet trappet ned,

og grunden var fuldstændig tilgroet. Der stod en masse træer i potter, og der lå også små drivhuse fra gartneriet. Det var forfaldent, men et meget fascinerende sted. Og her var fyldt med dyr og fugle. Det var lidt som at være ude på landet”. Bjørn Nørgaard var begejstret. Grunden lå ganske vist ved togbanen, men lyden fra togene var meget begrænset, og på den anden side lå grunden ud til en vej med meget lidt trafik.

Men før Nørgaard og hans samarbejdspartnere kunne realisere visionen om Bispebjerg Bakke, skulle Haandværkerforeningen sikre sig retten til grunden. Klaus Bonde Larsen fortæller: ”Vi forhandlede med kommunen om at overtage grunden, men det var vanskeligt, for de kunne ikke sælge grunden til os uden at lave et offentligt udbud. På det tidspunkt havde

ATS om besættere (Politiken 3.9.2004)

- ”Hr. bz’er, har De fået noget ud af at besætte et antal træer i Nordvæstkvarteret?
- Ja, vi har aldrig været så meget i bladene, som vi er nu!”.



Den 1. december 2004 foretog Københavns daværende overborgmester, Lars Engberg (nr. 2 fra venstre), den officielle grundstensnedlæggelse til Bispebjerg Bakke. Også Realdanias administrerende direktør Flemming Borreskov (nr. 3 fra venstre) og formanden for Haandværkerforeningen, Klaus Bonde Larsen (yderst til højre), var med til at nedlægge de første grundsten til det utraditionelle boligbyggeri, der to år senere kunne tage imod de første beboere. Yderst til venstre ses Søren Ulslev, som på daværende tidspunkt var adm. direktør for NCC.

vi allerede lavet skitser for, hvordan byggeriet skulle se ud. Til vores held udbød kommunen til sidst grunden med projekt – og de var meget interesserede i vores projekt!”

Ikke alle var dog lige begejstrede for ideen om et stort boligbyggeri på stedet. I hvert fald løb projektet ind i modstand, da en gruppe bz'ere i eftersommeren 2004 besatte grunden. Netop som byggeriet skulle til at gå i gang, indtog 20 unge træerne på byggegrunden for at forhindre arbejdet. Deres mål var, at grunden skulle bruges til at skabe et sted som Christiania eller "Byggeren" på Nørrebro. Både NCC og Realdania erklærede sig klar til dialog med bz'erne, men sagen endte, da politiet efter en uge gik ind og tvang besætterne ned fra træerne.

### Inspiration fra Nørrebro-karréer

Skateboardrampen, skihoppet, rutschebanen. Associationerne er mange, når folk ser

den højeste ende af det hus, der rejser sig i landskabet ved siden af Bispebjerg Hospital. På det højeste sted på grunden har man valgt at lade Bispebjerg Bakke-byggeriet stige fra tredje til ottende sals højde. Slangen har fået et højt løftet hoved.

Men lang tid før Bispebjerg Bakke blev til en slange med udsigt, skulle visionen om huset gøres til virkelighed. "Ideen om slangen opstod hurtigt. Vi var klar over fra starten, at vi ville bruge grundens topografi som udgangspunkt for huset. Det skulle være varieret og levende og bevæge sig *med* stedet. Huset måtte ikke arbejde imod stedet, men skulle indgå i et tæt samspil med det", fortæller Bjørn Nørgaard.

Den grund, som Bispebjerg Bakke ligger på, falder 10 meter fra det højeste til det laveste sted. Og for at imødekomme faldet, begyndte Nørgaard og arkitekterne at arbejde med en idé om porte, der adskiller de 11 huse, som Bispebjerg Bakke be-



står af. Byggeriet former sig som én lang slange og en mindre ved siden af, men de to sammenhængende forløb er i virkeligheden 11 huse, ni i den store slange og to i den lille. Husene bliver holdt sammen af de markante porte, der samtidig skaber forbindelse mellem husenes for- og bagside. Og netop oplevelsen af porten som grænsen mellem verden udenfor og indenfor husker Nørgaard fra sin barndom i Nordvest: "Der var porte i den karré, jeg er opvokset i på Svanevej. Og porten er jo et sindbillede på ude og inde. Man kunne ikke bare gå ind i en anden gård, så fik man tæsk. Så på den måde signalerede porten, at her var vores gård. Når man løb ind i gården, var der helle".

Jesper Holm fortæller om Bispebjerg Bakkens porte: "Portene opdeler slangen i mindre enheder og er med deres forskellige vinkler medvirkende til, at huset følger landskabet. Bispebjerg Bakke tager udgangspunkt i de massive Nørrebro-karréer, der repræsenterer noget af det bed-

ste boligbyggeri fra 30'erne til 50'erne. De er bygget massivt i mursten og i en rigtig god kvalitet. Karréerne er som regel lukkede med gader på fire sider eller åbne i den ene ende. Det karakteristiske er, at karréen danner et indre privat rum i gården og et offentligt rum mod gaden, og det motiv ville vi gerne gentage her. Men på vores grund er det blevet en udfoldet karré, og det skyldes netop terrænet med det store fald og stedets beliggenhed".

Udfordringen med det store fald er en af grundene til, at man har valgt at bygge de markante porte, fortæller Bjørn Nørgaard: "På Bispebjerg Bakke har vi brugt portene til at lave den aftrapning, der gør det muligt, at bygningens huse ligger i forskellige niveauer. Samtidig kunne vi med portene dreje de forskellige moduler i hver sin vinkel, så bygningen bliver organisk". Ideen var at give en fornemmelse af, at man går en tur i skoven, når man bevæger sig rundt ved Bispebjerg Bakke. "Når man går ved siden af et firkantet hus, så



går man udenom, men her ville vi skabe en følelse, der minder om at gå med træerne”, siger han. Og huset leder da også på flere måder tankerne hen på naturen. De forholdsvis smalle, murede søjler, der bevæger sig opad i hele husets højde, ligner træer og hele byggeriet bevæger sig i en glidende bevægelse, der mest af alt minder om en bølge. Og fordi modulerne er drejet i hver sin vinkel, kan man stå i den ene ende af den store slange og se nærmest lige over på et andet modul i den samme slange. Det giver en fornemmelse af aldrig helt at vide, hvor man er i slangen – hvert sted i huset tilbyder en ny vinkel på det.

Også et andet motiv fra Nørrebros karréer dukker op på Bispebjerg Bakke: Blandingen af gule og røde mursten. ”I gamle dage brugte man røde mursten mod gaden og gule mursten mod gården, fordi de røde var de dyreste”, siger Bjørn Nørgaard. ”Og i Nordvest er begge farver sten repræsenteret. Her er både helt gule

sten på boligkarréerne langs Tagensvej og Grundtvigs Kirke og røde mure på for eksempel Bispebjerg Hospital og kirkegårds-muren. Den blanding tog vi med på Bispebjerg Bakke. Jeg ville også gerne have to farver, fordi røde mursten alene kan virke tunge”. På Bispebjerg Bakke er de gule og de røde sten brugt ved siden af hinanden, så facaden hele tiden veksler mellem de to farver.

Bispebjerg Bakke er ikke alene inspireret af bydelens historie. Byggeriet ligger faktisk – selv om det er så anderledes - i forlængelse af den danske arkitekturtradition, hvor man arbejder meget med lyset. ”Det betyder meget for os i Norden at få solen ind i boligen. Vi vil gerne have både udsigt og et stort lysindfald. Og det er også tænkt ind i designet af Bispebjerg Bakke”, fortæller Jesper Holm. De røde og gule huse er blevet udstyret med høje vinduespartier, der gør bygningerne nærmest gennemsigtige og fylder dem med lys.





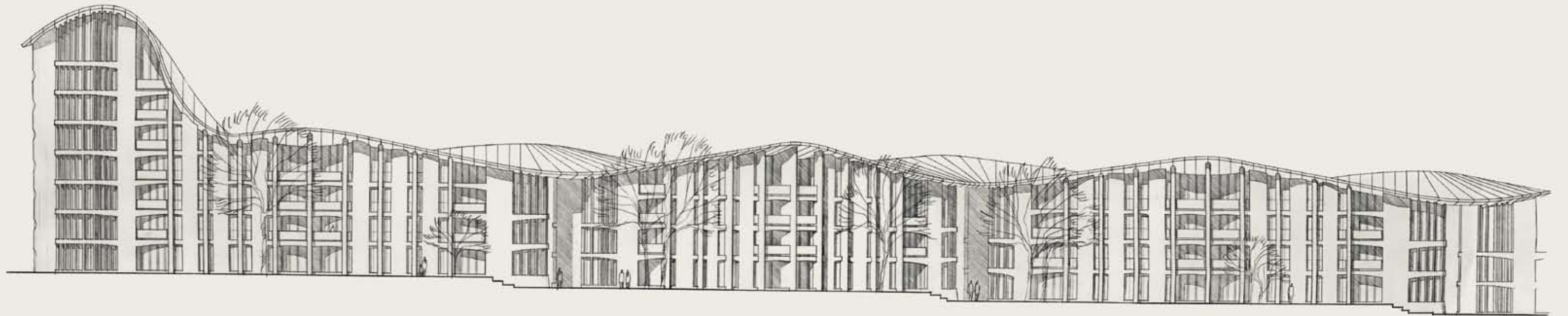
Ikke bare husene, men også rummet imellem dem og uden om dem er nøje gennemtænkt. I tæt samarbejde med Bjørn Nørgaard har landskabsarkitekt Knud W. Ø. Larsen arbejdet på at få det svungne hus og dets omgivelser til at spille bedst muligt sammen. Han fortæller: "Vi fik mulighed for at lave en meget omfattende registrering af de planter, der var på grunden. Ud fra den har vi fået et billede af fortællingen om grunden og en idé om, hvad vi skulle bevare". Og meget af det oprindelige har fået lov at bestå. Det gælder de træer, der skærmer grunden ud mod vejen, en lille lindeskov ved den høje ende af bygningen og et stort område ned mod banen. Derudover har man gemt 35 træer, der lige nu står i en midlertidig planteskole ved siden af grun-

den. De skal senere plantes ud på nye steder på grunden. "Vi vil gerne videreføre historien om det store gartneri, der har ligget her. Grunden er meget frodig, og her er nogle træer, som har stået her i rigtig lang tid", siger Knud W. Ø. Larsen.

Der er også nye planter på grunden. Rækker af buske følger det bugtede byggeri og vil, når de gror til, komme til at minde om hække. Og rækkerne får meget forskelligt udseende: Her vokser både hunderose, fuglekirsebær, lavendel og meget, meget andet. "Normalt vil en landskabsarkitekt vælge at plante flere af den samme slags buske, men her er over 20 forskellige slags buske. Det anderledes ved beplantningen her er den store variation, som Bjørn Nørgaard har valgt", siger Knud W. Ø. Larsen.

#### Knud W. Ø. Larsen Landskabsarkitekter

Tegnestuen har i mere end 20 år arbejdet med alle aspekter af landskabsarkitektfaget: Private haver, friarealer til offentlige institutioner, erhvervsbygninger og boliger. I øjeblikket udfører tegnestuen bl.a. en række opgaver på Holmen i København.





# **KAPITEL 3**

## **- HÅNDVÆRK OG INDUSTRI MØDES**

## Håndværk og industri mødes

**”Det man ikke kan modellere, skal man ikke bygge”**

Bjørn Nørgaard

Sådan lyder Bjørn Nørgaards mantra, og det blev fulgt i skabelsen af Bispebjerg Bakke. I dag står en af gipsmodellerne af Bispebjerg Bakke i Realeas kontorer – et vidnesbyrd om en byggeproces, der lige fra starten var atypisk. Bispebjerg Bakke var i planlægningsfasen eksponent for især to visioner: Den ene bygherre, Realdania/Realea, så en mulighed for at kombinere kunst og arkitektur, mens den anden, Haandværkerforeningen, ville genoplive håndværket som det centrale i byggeprocessen. Bjørn Nørgaard nærrede begge drømme. Men efterhånden som planlægningen skred frem, blev det klart, at visionen om at bygge et fuldmuret hus og holde entreprenørfirmaerne ude af processen ikke var realistisk.

Klaus Bonde Larsen fortæller: ”Vi havde lavet en prækvalificering for at finde de rette håndværkere, der kunne løse opgaven. Der blev holdt et seminar på Molskroen, hvor alle var samlet, og Bjørn Nørgaard tegnede og fortalte om huset. Alle indgik en aftale, hvor de lovede hinanden, at dette projekt skulle ligge forrest i deres bevidsthed. Alle var enige om at tage hinanden i hånden og vise, at det her kunne lade sig gøre. I gamle dage var det en tømrermester, der projekterede taget for eksempel, men her skulle man i fællesskab lave projekteringen for hele huset. Det gik også meget fint, lige indtil der skulle priser på. Så gik det fuldstændig galt. Alle dækkede sig så meget ind, at det ville blive helt umuligt at gennemføre. Fra da af blev det dyrere og dyrere, hver gang man mødtes. Til sidst var stemningen rigtig dårlig, og Bjørn Nørgaard sendte en mail ud om, at nu ville han ikke komme til flere møder. Så måtte vi bide i det sure æble. Jeg ringede og bad NCC om at træde ind i projektet som entreprenør”.



### NCC

Torben Sørensen er senior projektchef i NCC, der er en af Danmarks største udviklings- og entreprenørvirksomheder med cirka 4.000 ansatte. NCC i Danmark er opstået gennem fusioner mellem entreprenørselskaberne Rasmussen & Schiøtz, Armton, Superfos Construction og asfaltfirmaet Phønix i årene 1996-99.

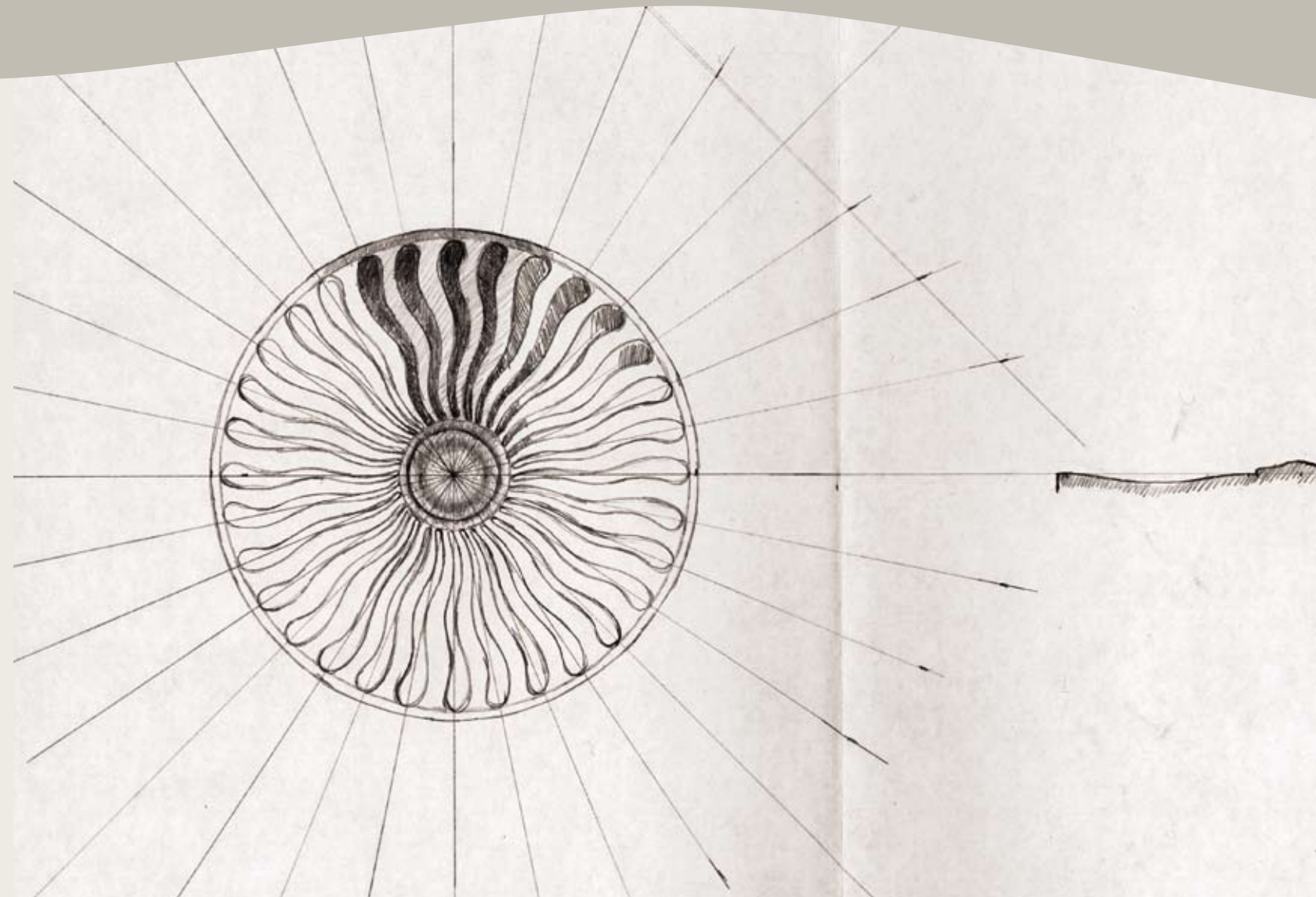
Bjørn Nørgaard: "Samarbejdet med håndværksmestrene brød sammen. Jeg kan ikke helt gennemskue hvorfor. Noget skyldes helt sikkert økonomi, men det handler også om dårlige vaner. Håndværksmestrene var ikke i stand til at gå ind og se kritisk på deres egen arbejdskultur og vise, at den håndværksmæssige arbejdsmåde kan konkurrere med det industrielle. En af de ting, vi diskuterede, var villigheden til at give slip på at ville bestemme. Vil man for eksempel lægge sin økonomi åbent frem og vise den til de andre?"

Det var langt fra alle håndværksmestre parat til, og da gruppen af håndværkere kom med et bud på prisen for at bygge Bispebjerg Bakke, viste det sig, at byggeriet ville blive op mod 50 procent dyrere end først antaget. "Vi blev skræmte over, hvor dyrt det ville blive at lave et fuldmuret hus. Det ville vi ikke være med til", fortæller direktør i Realdania, Flemming Borreskov. Bispebjerg Bakke-byggeriet

var i krise. Og det i en sådan grad, at man var i tvivl om, hvorvidt byggeriet overhovedet ville blive til noget, fortæller Realeas direktør Peter Cederfeld: "Da det viste sig, at ideen om det gennemmurede hus var så ekstremt kostbar, overvejede vi, om det overhovedet kunne lykkes. Vi var flere gange i tvivl, om byggeriet overhovedet ville komme op at stå".

### På vej mod nye løsninger

Ikke alene måtte man opgive drømmen om det fuldmurede hus, men ideen om, at håndværksmestrene selv kunne styre processen var altså også uholdbar. Spørgsmålet var nu, hvordan man kunne bygge et hus, der levede op til ambitionerne og samtidig var til at betale. I den fase, hvor den første model for byggeriet af Bispebjerg Bakke var brudt sammen, og der skulle tænkes alternativt, rykkede bygherrerne tættere på styringen af projektet. Flemming Borreskov fortæller: "Efter det første forsøg stod det klart, at byg-



En af Bjørn Nørgaards første skitser til en støbejernsrist.



herrerne var nødt til at gå meget mere ind i processen. Vi fik nedsat et bygherreudvalg, som mødtes en gang om måneden, hvis der var behov for det. Når der kommer ubalance mellem pris og kvalitet

i et byggeri, er det særligt vigtigt, at bygherren er aktiv og hele tiden bedømmer, om planerne er realistiske. Det er vigtigt for os, at vores projekter har demonstrationsværdi – også i forhold til økonomi. Hvis

Bispebjerg Bakke var blevet en halv gang dyrere, som det så ud til, da samarbejdet med håndværksmestrene brød sammen, ville andre ikke have råd til at bygge noget tilsvarende. Og så var vi endt med at bygge et spektakulært hus, der kunne stå i raritetskabinettet, men var resultatet af en urealistisk proces”.

Da NCC kom ind i projektet, blev der lavet en såkaldt partnering-aftale, hvor entreprenøren arbejdede tæt sammen med de af projektets parter, der stadig var med på vognen. Sammen gik man gik i gang med at pege på muligheder for at spare penge, så Bispebjerg Bakke kunne realiseres. Projektleder i NCC, Torben Sørensen, fortæller: ”Da vi kom ind i billedet, lå der allerede et fint materiale fra den tidligere proces, som vi arbejdede videre på. Men man kunne godt mærke, at der var hellige køer, der skulle slagtes med bygherrer, arkitekter og Bjørn Nørgaard. Vi gik ind og pegede på steder, hvor man kunne ændre økonomien ved at finde nye løsninger”.

I partnering-modellen var også håndværkerne inviteret til at deltage i udviklingen af byggeriet. En af dem, der har været med til at finde alternative løsninger, så økonomien og byggeprocessen kunne hænge sammen, er murerformand Kim Cordsen. Han fortæller:

”Jeg har været med til at lave en masse ændringer på huset. For eksempel var det meningen, at man ville lave omkring 43 forskellige udgaver af de formsten, der bliver brugt for at lave husets runde hjørner. Men 43 forskellige sten i to farver – det kan man slet ikke håndtere på en byggeplads. Allerede på det tidspunkt vidste jeg, at jeg skulle lave byggeriet, og derfor ville jeg jo have, det skulle være så nemt som muligt. Så jeg prøvede, om det ikke kunne klares med færre formsten. Og det var faktisk pærelet! Så vi ringede til arkitekterne, og de kunne jo næsten ikke få armene ned, da de så, at det kunne lade sig gøre”.



Sådan gik det til, at man i stedet for som planlagt at bruge op mod tre millioner mursten til at bygge Bispebjerg Bakke endte med at lægge 800.000 sten oven på hinanden. Kim Cordsen fortæller, at Torben Sørensen i den periode, hvor der skulle ændres på ideen om Bispebjerg Bakke, inviterede til rundbordssamtaler. Her var det tilladt at byde ind med alt, hvad man havde af forslag til, hvordan Bispebjerg Bakke kunne bygges billigere og mere rationelt. Og da man først kom i gang med at se på detaljerne, blev det klart, at også runde huse kan bygges efter skabelon. Kim Cordsen fortæller om at sætte skæve former på formel: "De fleste murere har prøvet at lave runde vægge, men det er normalt noget, man bruger rigtig meget tid på. Det er ikke noget, der bliver lavet særligt meget af, så det gør ikke noget, at det tager lang tid. Men her var nærmest 90 procent af det, vi skulle lave, rundt, og derfor var vi nødt til at finde ud af, hvordan vi kunne sætte produktionen af de runde vinkler i

system. Vi fandt bl.a. på et skinesystem og aluminiumsskabeloner, der gjorde, at det faktisk var nemmere at lave det her end et firkantet hus".

Hverken Bjørn Nørgaard eller Jesper Holm var i starten meget for at opgive ideen om det fuldmurede hus. Bjørn Nørgaard frygtede blandt andet, at han blev nødt til at gå på kompromis med husets organiske, buede former, hvis murene skulle bygges med industrielle byggemetoder. Men der var ingen vej uden om: Alternative løsninger måtte der til. Og overgangen fra det rent håndværksmæssige byggeri til en forening af håndværk og industri lagde pres på alle involverede, og fik dem til at tænke kreativt, fortæller Flemming Borreskov: "Når man bliver presset, så giver man enten op, eller også arbejder man hårdere på at finde en løsning. Da det var gået op for os, hvad det ville koste at lave det fuldmurede hus, begyndte vi at overveje betonløsningen. Det ville Bjørn Nørgaard ikke høre tale om. Men



#### Murene

Sønderjyske Petersen Tegl har leveret de specielle teglsten, der er håndmuret uden på de særligt fremstillede betonskaller. Der er brugt følgende mursten til byggeriet af Bispebjerg Bakke:

368.144 stk. antik gul vandstrøgen

228.256 stk. rød vandstrøgen m. spil

177.214 stk. formsten i 6 forskellige forme



det lykkedes at overbevise ham og Jesper Holm, fordi indeklimaet bliver lige så godt med beton, og fordi man ikke kan se, at væggene ikke er fuldmurede. Man pudser murene op, så det fuldmurede og betonløsningen ser ens ud, og derfor kunne huset alligevel få det udseende, Bjørn Nørgaard havde tænkt sig. Men da vi så havde fået overtalt Nørgaard og Holm, sagde NCC, at det ikke kunne lade sig gøre at lave beton, der krummer både den ene og den anden vej! Men fordi vi var pressede, sagde vi "prøv nu", og de blev ved med at prøve".

### Digital succes

Da de håndværksmæssige metoder undervejs blev suppleret af den industrielle måde at arbejde på, betød det blandt andet en række innovative digitale løsninger. Når det nu ikke kunne lade sig gøre at lave det hele i hånden, måtte man så at sige få industrien til at hjælpe hånden med dens arbejde. Det var noget af en udfordring at

få betonen til at vride sig efter linjerne i Bispebjerg slangen, og her blev de allernyeste digitale teknikker guld værd. Poul Erik Haurbæk fortæller: "Vi har gennemført det, vi kalder 'det målløse byggeri'. Der er jo ikke mange rette linjer i huset, og derfor er det svært – og nogen steder umuligt – at sætte mål på tegningerne, så det besluttede vi os for ikke at gøre. I stedet lavede vi i samarbejde med arkitekterne en digital model, som vi alle kom med input til og har brugt som fælles udgangspunkt".

Den digitale model er blevet til i en proces, hvor hver enkelt fagingeniør har budt ind med sine oplysninger og krav. VVS-ingeniøren sagde for eksempel, hvor der skulle være plads til ventilationskanaler, el-ingeniøren udpegede placeringen af kontakter osv. Resultatet af dette arbejde blev en fælles 3D-model, som alle projektets parter arbejdede ud fra. Før Bispebjerg Bakke blev et hus under opførelse i Nordvest, eksisterede huset altså i en digital udgave, som alle kunne forholde sig til.

Den digitale projektering har gjort byggeprocessen meget nemmere. Digitale tegninger er yderst præcise, og med Computer Aided Design (CAD) kan de elementer, der skal produceres, formidles direkte til fabrikkernes produktionsanlæg. På den gammeldags facon er der flere led, hvor der kan ske menneskelige fejl. Når man arbejder digitalt, nedsætter man risikoen for, at der er forskel på den tegning, man har lavet, og det element, man får tilbage fra fabrikken.

Torben Sørensen siger: "Med den kompleksitet og det store antal krumme vægge, vi har herude, synes jeg, det er flot, at vi er

kommet igennem det uden at skulle kassere elementer, fordi de ikke passede".

Et af de elementer, som de involverede igen og igen fremhæver som en stor digital succes, er Bispebjerg Bakkes tag. Den digitale projektering gjorde det muligt at lave færdige tagkassetter på fabrikken hos Taasinge Træ A/S, der påtog sig opgaven med at fremstille det slyngede tag. Kassetterne kunne så lægges direkte på, så der for eksempel ikke opstod fugt. Dermed blev det muligt at få det dobbeltkrumme tag, der vrider sig i adskillige retninger, som Bjørn Nørgaard

#### Carl Bro

Grontmij | Carl Bro er en del af den hollandske koncern Grontmij, der er en af de største aktører på det europæiske rådgivningsmarked. De rådgiver inden for f.eks. byggeri, anlæg, vand, miljø, energi og industri og er blandt andet repræsenteret i Holland, Danmark, England, Tyskland, Belgien, Polen, Tjekkiet, Ungarn, Irland, Sverige og Vietnam. I Danmark beskæftiger Grontmij | Carl Bro omkring 1200 medarbejdere. Poul Erik Haurbæk er chefrådgiver i Carl Bro.



havde drømt om. Men det var ikke helt nemt. Jesper Holm fortæller: "Vi mente i starten at have fundet et avanceret computerprogram, som kunne bruges til at tegne det dobbeltkrumme tag, men programmet havde en grænse. Vi kunne ikke tegne den bølgeform, vi gerne ville have. Til sidst kom vi frem til et designprogram, der hedder Inventor, og som bl.a. bruges til at designe mobiltelefoner. Inventor kunne klare det, som arkitektprogrammet ikke kunne". Bjørn Nørgaard siger om de store digitale landvindinger: "Ved at lade være med at tilpasse os, men komme med nogle helt andre krav, der er bestemt af skulpturelle og arkitektoniske overvejelser, tvang vi compu-

terne til at kunne mere, end man vidste, de kunne".

Bispebjerg Bakke er detaljernes hus, og innovationen gjorde det muligt at udstyre byggeriet med udfordrende former. Det gælder for eksempel trappeopgangene, der prydes af helt særlige betonkonstruktioner. Lægger man nakken tilbage på vej op af trappen, får man øverst oppe øje på en elipseformet kuppel med hul op til himlen. PL Beton i Rønne har leveret betonkupperne, der alle er støbt i et stykke efter en træform. Træformen er skåret ud efter en computerstyret model og derfor helt præcis. Det er detaljer som udsynet til himmelrummet gennem den massive

#### Digitale løsninger

Før Bispebjerg Bakke overhovedet tog form som et boligbyggeri i Nordvest-kvarteret, eksisterede huset allerede i en digital udgave; en 3D-model, som alle de involverede parter havde været med til at udvikle. Og ved hjælp af en række innovative, digitale løsninger - som f.eks. brugen af et designprogram, der normalt anvendes til mobiltelefoni - blev de håndværksmæssige metoder suppleret af den industrielle måde at arbejde på.



kuppel, der gør Bispebjerg Bakke til et ekstraordinært sted at bo. Også inde i lejlighederne er beboerne omgivet af specielle konstruktioner som f.eks. de halvcirkelformede bruserum. Og vinduerne er skræddersyet til de enkelte lejligheder og lavet i den sydamerikanske træsort jatoba, der har en dybrød glød og et højt indhold af beskyttende olier.

### Til Kina efter keramik

Altanerne på Bispebjerg Bakke er også helt unikke – på en gang skinnende og robuste. De er beklædt med den særlige kinesiske keramik i rødt og gult, der også pryder indgangspartierne til husets opgange. De specielle sten har Bjørn Nørgaard, Jesper Holm og Torben Sørensen selv været i Kina for at bestille.

”Jeg har selv haft fornøjelsen af at være med i Kina for at bestille keramikstenene. Bare det, at få kineserne til at give stene de rigtige farver, var spændende. På

den kinesiske fabrik kunne de ikke helt forstå vores ønske om den særlige røde farve, for den ville de normalt kun bruge til at lave brugskunst og ikke byggeri. Så fik Bjørn forklaret dem, at vores hus også var kunst”, siger Torben Sørensen.

Bjørn Nørgaard har tidligere fået lavet en skulptur på den kinesiske fabrik og vidste, at de kunne løse opgaven. Han fortæller: ”Jeg vidste, de kunne lave de her elementer efter tegninger. Vi har også fine keramiske virksomheder i Danmark, men de ville skulle omstille sig for at producere det her, mens de i Kina havde produktionsapparatet. Det var en smule besværligt at få dem til at lave stenene, som vi ville have det, men det lykkedes blandt andet med Torben Sørensens forhandlingsevner. Dermed har vi fået et lag mere ind i byggeriet. En af Bispebjerg Bakkens helt store kvaliteter er, at vi har så mange lag. Vi har højteknologi, avanceret digital teknologi, rene industriløsninger med beton, og vi har håndværk som mur-



### Kinesisk keramik og hårdt træ

Der er brugt cirka 17.000 stykker keramik til Bispebjerg Bakkens facader og rækværket på altanerne. Jatoba-træet, der er brugt til Bispebjerg Bakkens vinduer, har en særlig hårdhed og stor holdbarhed. Det minder om egetræ og har en struktur, der gør, at det ikke rådner.



værk og kobbertaget. Og så har vi også fået keramik med glasurer, der er over tusind år gamle. Og med keramikken har vi også fået globalisering ind i byggeriet, fordi det er produceret i Kina”.

### Held i uheld

Visionen om det fuldmurede hus byg-

get efter alle håndværkets regler måtte vige for elementer af beton og en proces, hvor entreprenøren alligevel fik noget at skulle have sagt. Men de håndværksmæssige ambitioner fik stadig afgørende indflydelse, og faktisk har ændringerne vist sig at styrke det slangeformede hus. Når de, der har skabt Bispebjerg Bakke, i dag ser tilbage, mener de, at byggepro-

cessen blev bedre og huset mere innovativt, fordi ideen om at lade håndværkets metoder styre et hundrede procent blev opgivet.

Jesper Holm: ”Det er interessant, for byggeriet har vundet både arkitektonisk men også med hensyn til indeklimaet ved at gå fra det sublime håndværksbaserede til et mere industrielt byggeri. Forstået på den måde, at det er blevet bedre på en række punkter, f.eks. taget. Det var oprindeligt meningen, at taget skulle udføres ved, at tømrere skar spærene til og lagde dem op et efter et. Det er en meget langsom proces, hvor taget undervejs er udsat for vejrliget, og man risikerer, at det bagefter bliver angrebet af skimmelsvamp. Samtidig bliver det arkitektonisk et meget tungt tag. Med den industrielle løsning er taget sammensat af tagkassetter, der er lavet i et lukket miljø uden fugt. Det har givet den lette tagkonstruktion, og processen har været et udviklingsprojekt, som vores tegnestue har fået meget ud af”.

Bispebjerg Bakke er blevet et eksempel på, hvordan man kan kombinere håndværkets hæderkronede arbejde og de industrielle byggemetoder. Og som Klaus Bonde Larsen påpeger, er håndværket langt fra gået tabt i processen: ”Huset blev entreprenørstyret, men håndværkets gamle teknikker og gode materialer er alligevel kommet meget med. Og formgivningen og husets udseende er meget, som man ville det i starten. Ingen af os havde troet, at der ville være innovation i forbindelse med byggeriet af Bispebjerg Bakke, men det er der virkelig kommet. Betonfabrikkerne har ikke før lavet krumme skaller, som de har gjort her. Sådan er der en lang række nyskabelser, der kan danne skole fremover. Huset lever ikke op til visionen om, at håndværkerne kunne styre processen uden hjælp fra entreprenørerne. Men jeg synes, det lever op til visionen om, at det skulle være mere kreativt og præget af god kvalitet og stærke håndværksmæssige traditioner”.

Og selv Bjørn Nørgaard er tilfreds med, at Bispebjerg Bakke ikke blev gennemført alene med håndens arbejde: "I dag har jeg det meget, meget godt med, at det ikke blev 100 procent håndværk. Jeg vil stadig gerne lave sådan et hus, men lige nu er det ikke muligt at lave et hus af denne her størrelse på den måde – blandt andet fordi vi ville skulle tømme hele København for murersjak! Da ideen om det fuldmurede hus blev opgivet, var jeg bange for, at man ville lave lige indervægge. Og det havde langt fra været morsomt, for så var de ydre rammer blevet en ren kulisse. Nu er det lykkedes at sørge for, at den ydre arkitektur afspejler sig i den rumdannelse, der er inde i lejlighederne. Og det er afgørende for projektet, at vi ikke bare får et hus, der er smukt at køre forbi, men som også har nogle helt andre rum", siger Bjørn Nørgaard.

Så selv om huset blev bygget på en anden måde end forventet, er det lykkedes at bevare sammenhængen mellem det

udvendige og det indvendige. "Det har været lidt af en åbenbaring, at industrien kan være mere varieret i sit udtryk, end vi er vant til. Og så er det jo stadig tømrere, der har lavet tagkassetterne, og blikkenslagere, der har lavet kobberet til taget. Huset er bestemt et udtryk for godt håndværk", siger Bjørn Nørgaard.

Peter Cederfeld er også godt tilfreds med de innovative løsninger: "Vi opnåede den effekt, som Bjørn Nørgaard havde tænkt sig, men på den moderne arkitektur og det moderne byggeris præmisser. Og det var rigtigt godt for processen og passede virkelig godt ind i Realeas strategi. Hvis vi havde fået projektet præsenteret i dag, er det ikke sikkert, vi ville have støttet det, for set fra vores synspunkt var der ikke megen nytænkning i at bruge gammeldags håndværksmetoder. Men det innovative er kommet til senere".



An architectural site plan drawing showing a complex layout of buildings, courtyards, and landscaping. The drawing uses various line styles and hatching to represent different materials and structures. Numerous circular symbols of varying sizes are scattered throughout the plan, likely representing trees or specific site markers. The overall design is intricate and detailed, typical of a professional architectural drawing.

# **KAPITEL 4**

## **- ET STÆRKT SAMARBEJDE**



## Et stærkt samarbejde

Begejstringen og engagementet dukker hele tiden op, når de, der har været med til at skabe Bispebjerg Bakke, fortæller om huset. Det er et projekt, man er stolt af at have andel i. Det skinner for eksempel tydeligt igennem hos Carl Bro, hvor store plancher over byggeriet pryder væggen i et af kontorerne. Men det viser sig også i alle de involveredes lyst til at tale om byggeriet, forklare visionen og pege på de mange innovative løsninger, man er nået frem til undervejs.

Bispebjerg Bakke er resultatet af et tæt, men også meget åbent samarbejde mellem forskellige faggrupper. Kunstneren og arkitekterne har tænkt tanker i fællesskab, bygherrerne har holdt sig tæt på processen, og alle har været samlet i en partnering-model. Den oprindelige idé om at projektere i samarbejde med håndværksmestrene er videreført i sam-

arbejdet med NCC, og samtidig har håndværkerne spillet en central rolle i udformningen af huset. Der har hele vejen igennem været fokus på dialogen.

Torben Sørensen: "I NCC har vi stor erfaring med partnering-projekter. Jeg har tidligere arbejdet med, at man inddrager både bygherre og væsentlige fagentreprenører og leverandører i de vigtigste beslutninger, så det har ikke ligget fjernt for mig at inddrage de forskellige aktører tidligt i processen. Det er vigtigt, at man mødes og snakker opgaven igennem i stedet for bare at sende et udbud ud. Så får man også en fornemmelse af, om kemien er i orden, og om der er engagement hos den anden part til at gå ind i et lidt anderledes samarbejde, end de måske er vant til. Her får de mulighed for at præge byggeriet lige fra starten".

I partnering-modellen skal der være plads til at snakke om tingene. Poul Erik Haurbæk: "Modellen åbner for, at hvis man er





utilfreds med noget, de andre gør, så skal man sige det. Så er man fri for at skrive sure breve til hinanden. Mange gange taler folk grimt til hinanden i byggebranchen, og det skal partnering-tanken forhindre". Poul Erik Haurbæk mødtes en gang om ugen med Torben Sørensen, Jesper Holm og bygherrerådgiver Jørgen Bendiksen fra Kuben: "Det har været et fabelagtigt samarbejde – også fordi kemien passede. Vi fire, der repræsenterer projektets forskellige parter, dannede projektledergruppen, der svarer til et firmas direktion", siger Poul Erik Haurbæk.

Ordet dialog dukker hele tiden op, når man taler om processen med at planlægge og bygge Bispebjerg Bakke. Det er

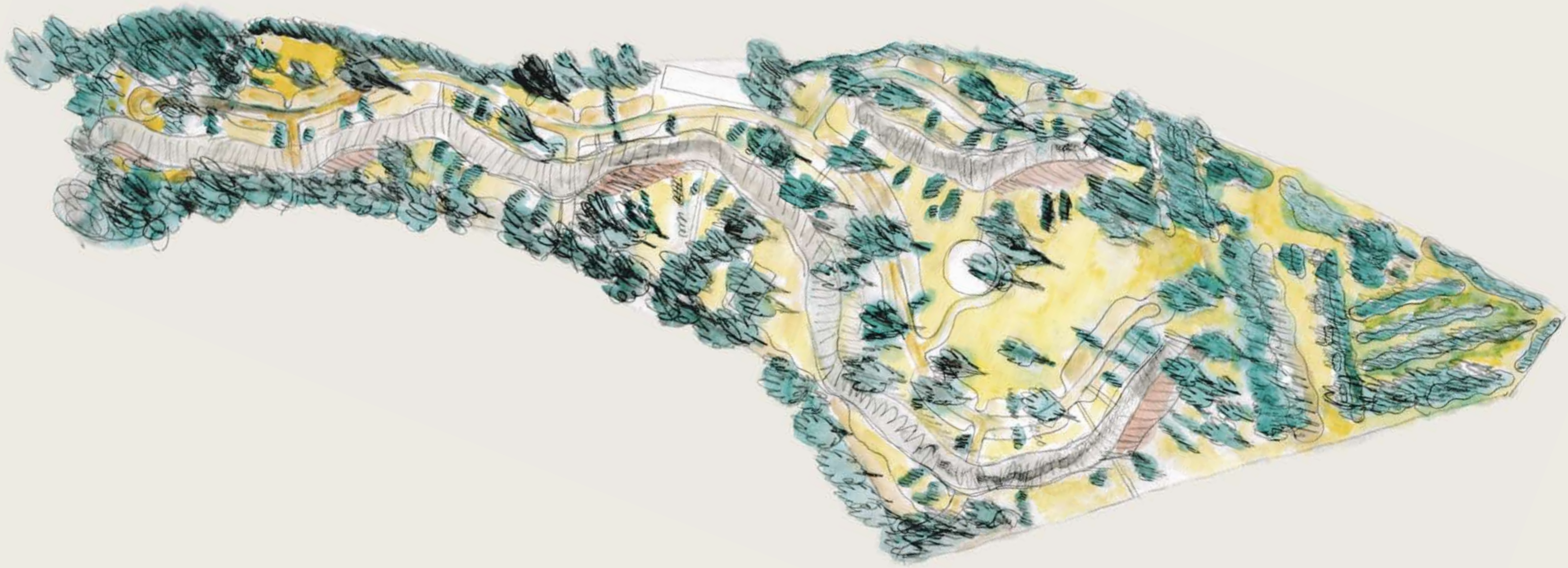
tydeligt, at de involverede kan lide hinanden og sætter stor pris på samarbejdet. Det gælder også Torben Sørensen: "Jeg var meget glad for designfasen, hvor jeg sad sammen med samarbejdspartnerne; bygherre, arkitekt og ingeniør. Vi brainstormede, jokede, spillede ind, og man kunne mærke et kæmpe engagement. Det var sjovt og spændende, og alle ville gerne det her. Og man så gang på gang, at det ikke var én mands værk. To plus to blev pludselig fem, og vi fandt sammen de ultimative løsninger."

### **På forkant med situationen**

Filosofien på Bispebjerg Bakke har været, at det betaler sig at tænke langsigtet.

#### **Kuben Byggeplandata**

Kuben Byggeplandata blev etableret i februar 2004, da Kuben købte Byggeplandata (oprettet 1968). Virksomheden har mere end 35 års erfaring i bygherrerådgivning ved mange forskelligartede projekter, f.eks. universitetsbyggeriet Nobelparken, kunstmuseet ARoS i Århus og domicilerne for HK og KL i København. Jørgen Bendiksen er chefrådgiver i Kuben Byggeplandata.



“Vi har bevidst valgt at bruge en del penge på at projektere ned i detaljen fra starten, fordi det i længden er billigere at afdække problemer på tegnebordet end at skulle gøre dem om på stedet, når man står midt i byggeprocessen”, fortæller Torben Sørensen. Bispebjerg Bakke koster op mod dobbelt så meget som NCC’s andre byggerier i anlægspris. Prisen for totalentreprisen er således omkring 20.000 kr. per m<sup>2</sup>. I anlægsfasen har man lagt vægt på at være enige om, hvordan huset skulle se ud, før man gik i gang med at bygge det. Poul Erik Haurbæk fortæller: “Før i tiden blev der lavet en række ingeniør- og arkitekttegninger, som så blev afleveret til den entreprenør, der skulle bygge huset. Så kom entreprenøren mange gange og pegede på detaljer, som han mente var umulige at udføre. Den dialog kørte så, efter at tegningerne var færdige, og det kunne godt give anledning til irritation mellem de forskellige parter, fordi entreprenøren ville ændre på noget, der ellers var færdigt fra ingeniørens og arki-

tektens side. Her har vi vendt det om, så vi i partnering-processen har alle parter ind over tidligere i forløbet. Det giver den fordel, at man ikke laver fejl. Tegningerne er færdige, når de kommer ud på pladsen, fordi alle har set dem og godkendt dem. Det giver også en følelse af ejerskab hos dem, der står ude på pladsen og arbejder med byggeriet. Den tømrer, der monterer vindueselementerne, har for eksempel været direkte involveret i at udvikle de beslag, der bruges”.

På Bispebjerg Bakke har man også valgt at bruge materialer og arbejdsmetoder, der måske nok gør byggeriet dyrere i anlægsfasen, men som til gengæld giver besparelser på lang sigt. Bjørn Nørgaard lægger stor vægt på at kigge langt frem: “Vi har fået lov til lidt mere, og vi ender også med en bygge-kvadratmeterpris, der er en del højere end de 5.000 kroner, man nogle gange stiler efter. Men til gengæld har vi brugt materialer, der har lang holdbarhed. Med industrielt byggeri



kan man presse kvadratmeterprisen ned i anlægsfasen, men meget af det byggeri skal renoveres for temmelig mange penge efter 15-20 år. Jeg er selv konsulent på Vejleåparken i Ishøj, der var Danmarks største montagebyggeri i starten af 1970'erne. Det er et godt eksempel på

den industrielle tankegang. Der blev boligblokkene planlagt efter, hvordan krannerne kørte mest rationelt. Problemet er, at betonbyggeriet ikke holder, men skal renoveres igen og igen. Det vil sige, at den lave kvadratmeterpris nu er gået hen og blevet meget høj”.



Klaus Bonde Larsen uddyber tanken om at forberede Bispebjerg Bakke på at holde i mange år: "Mange af Haandværkerforeningens boliger, der er mellem 60 og 100 år gamle, fungerer fint i dag, uden at der har været behov for de store renoveringer. Derimod er meget moderne byggeri blevet renoveret for store beløb, der nærmest overstiger det, de blev anlagt for. Det er jo tankevækkende. Et eksempel er Haandværkerforeningens hus på Nørre Allé i København. Her var tagene ved at blive utætte, og vi havde en ingeniør til at rådgive os i, hvad vi skulle gøre. Han foreslog, at vi satte trekantlister på med 10 års garanti, fordi det naturskiffer,

der lå i forvejen, var alt for dyrt. Men så var der et kvikt bestyrelsesmedlem, der spurgte, hvor længe de gamle tage havde ligget der, og de havde holdt i over 100 år. Så hvis man regner over tid, blev de betydeligt billigere end den nye løsning. Og det er den tanke, vi også har haft i forhold til Bispebjerg Bakke. Det kan godt være, at de løsninger, vi vælger nu, er dyrere, men til gengæld tjener de sig ind på længere sigt". Og Bispebjerg Bakke skal ikke bare holde i 100 år, men også ældes med ynde. Derfor har man valgt at bygge i naturmaterialer som træ, mursten og kobber, der patinerer og forbliver smukke, selv om de ændrer udseende med tiden.

#### Kobbertaget

På Bispebjerg Bakke er der brugt over 8.200 m<sup>2</sup> kobber – det svarer til størrelsen på en fodboldbane. 8-10 mand har løbende været beskæftiget med at skabe taget på byggepladsen. Kobber er et ædelt materiale og betragtes som noget af det ypperligste inden for tagdækning. Det er rart at arbejde med, fordi det kan bearbejdes, så det bliver blødt og kan formes. Og så har det ikke mindst en helt speciel farve, der både er flot, lige når kobberet bliver lagt på, og på længere sigt.

## Udfordringer og kompromiser

Selv om man har været forudseende, har der dog alligevel sneget sig enkelte overraskelser ind i forbindelse med byggeriet af Bispebjerg Bakke. Torben Sørensen fortæller: "Omkostningerne til de hjælpemidler og maskiner på byggepladsen, der er blevet brugt til at montere for eksempel tag og facader, er noget højere, end vi havde regnet med. Det skyldes primært, at almindelige hjælpemidler og maskiner ikke kunne bruges, fordi væggene er så krumme. Det er dog forholdsvis få steder, hvor tingene har været mere komplicerede, end vi kunne forudse. Men det gør alligevel ondt på økonomien. Som udgangspunkt er det NCC's økonomi, det går ud over, men bygherrerne lider også under det".

Bygherrerne har tilført projektet ekstra penge undervejs, men har også været nødt til at acceptere enkelte forringelser. Det gælder for eksempel belægningen på vejene mellem husene. Her havde man

oprindeligt planlagt en klinkebelægning, men det kunne ikke lade sig gøre, og nu er man endt med grus. Bygherrerne kan så vælge senere at lave en anden belægning, hvis de vil. Og sådan er visionen løbende blevet tilpasset realiteterne. Når Bjørn Nørgaards og Jesper Holms kunstneriske ambitioner er stødt sammen med bygherrerens økonomiske velvilje, er også de blevet nødt til at ændre deres vision. Bjørn Nørgaard fortæller: "Vi ville ikke have skillevægge i lejlighederne. Vi syntes, man skulle lade den enkelte lejer bestemme, hvor skillevæggene skulle stå, men det lykkedes ikke. Vi havde også nogle ideer om særlige krumme fliser til badeværelserne, men der blev økonomien for stram". Flemming Borreskov siger om afvejningen af kunstneriske detaljer og økonomi: "Kunstnere og arkitekter ønsker sig tit mere og mere, og der er man nødt til som bygherre at tvinge dem til at vælge. Derfor gav vi Bjørn Nørgaard en særlig pulje på seks millioner kroner, så han selv kunne prioritere. Det er langt fra





alle ønskerne på Bjørn Nørgaards ønskeliste, der blev realiseret!”

### Håndværkernes særlige rolle

Det første spadestik til Bispebjerg Bakke blev taget i oktober 2004. Her gik jord- og betonarbejderne i gang med at rydde grunden og udføre funderingsarbejdet. Siden da har mellem 100 og 150 mand haft deres daglige gang på byggepladsen. Og der har hele tiden været tæt kontakt mellem idémænd, ledere og håndværkere. Håndværkerne er løbende blevet involveret i tankerne bag byggeprojektet, og for Bjørn Nørgaard har samarbejdet med dem, der skulle bygge Bispebjerg Bakke, været helt essentielt.

Bjørn Nørgaard: ”Det er afgørende for et sådant projekt, at dem, der går og arbejder på huset hver dag, har en idé om den vision, der ligger bag byggeriet. Og byggeprocessen er afhængig af, at håndværkerne er begejstrede og føler, at de arbej-

der på noget med en vision. Hver gang nye håndværkere er startet herude, har vi lavet en opstart med dem, hvor vi har fortalt om projektet, så de kender baggrunden for byggeriet. Det har også været rigtigt godt for mig bagefter. Når jeg går rundt på pladsen, så kender de mig, og vi veksler et par ord og diskuterer detaljer. Det er en gensidig læringsproces, hvor jeg deler erfaringer med dem, der går herude. Vi har også gjort meget ud af at tale tegningerne igennem med dem, der skal udføre arbejdet. På den måde er vi blevet enige om, hvad der er godt at bygge, inden vi lavede de endelige tegninger. Hele den dialog har været en væsentlig del af byggeprocessen og den gør, at det er sjovt at komme her”, siger Bjørn Nørgaard, der gennem hele processen har gjort meget ud af at komme på pladsen så ofte som muligt. Det har bl.a. gjort det muligt for ham at rette fejl, før de blev begået. ”For eksempel opdagede jeg en dag, at de var ved at montere hætterne over ventilatorerne på taget. De

hang og svævede højt over tagfladen, og det så ikke godt ud. Det er så lykkedes os at få dem sænket fem centimeter, så nu ser det ordentligt ud. Men hvis man ikke kommer her, så ser man det jo ikke. Det har været væsentligt, at Jesper Holm, Torben Sørensen og jeg har holdt vores møder herude. Det hjælper jo nogle gange at bruge øjnene!”

NCC er med i det såkaldte BygSol – en sammenslutning af uddannelsesinstitutioner, virksomheder og faglige organisationer, der har som fælles mål at skabe en ny og forbedret byggeproces. I forbindelse med Bispebjerg Bakke har NCC udover partnering-modellen arbejdet med såkaldt Lean Construction og BygLØK. ”BygLØK vil sige, at man lærer af hinanden på håndværkerniveau. De fortæller os, hvordan de oplever byggeprocessen, og hvad de godt kunne tænke sig at gøre anderledes. Og på samme måde fortæller vi dem, hvordan vi oplever det”, siger Torben Sørensen.

Kim Cordsen fortæller om samarbejdet mellem håndværkerne og de andre faggrupper:

”Det har været rigtig, rigtig godt. Normalt har vi ikke samarbejde på den måde. Mange gange kommer man ud på en byggeplads og får en tegning i hånden, og så tænker man: Hvorfor laver de det på denne her måde? På den måde har det været rigtig godt, at vi har været med til at præge byggeriet”. Også samarbejdet med Bjørn Nørgaard har fungeret godt. ”Da han så murværket begynde at komme op af jorden, så var han jo simpelthen så glad”, fortæller Kim Cordsen. Bjørn Nørgaard er ikke alene om at være glad. Klaus Bonde Larsen fortæller, at også håndværkerne har været meget begejstrede for arbejdet med Bispebjerg Bakke. ”Murernes øjne stråler, når de fortæller om byggeriet, og de tager deres familier med ud for at kigge på, hvad de har lavet. Der er meget håndværkerstolt-hed”, siger han.



#### Byggepladsen

Op mod 20 forskellige håndværkergrupper har været i sving på byggepladsen. I starten havde 25-50 mand deres gang på pladsen, mens antallet nærmede sig 150 i byggeprocessens mest intense periode.



Det bekræfter Kim Cordsen. Han fortæller, at stemningen på byggepladsen har været rigtig god. "Til at starte med var folkene i mit sjak skeptiske, fordi det var så anderledes. Men da de så begyndte at se, at det godt kunne lade sig gøre, blev de meget begejstrede for det, de gik og lavede. Og det holdt hele vejen igennem. Oplevelsen var, at vi fik lavet industri ud af noget, der nærmest var kunst".

### Sikkerhed i centrum

Ikke bare samarbejdet, men også sikkerheden på byggepladsen, har fået særlig opmærksomhed. NCC fik i december 2006 Arbejds miljøprisen for Bispebjerg Bakke. Ved hjælp af forebyggelse er det lykkedes at holde byggepladsen på Bispebjerg Bakke fri for ulykker. Og hos NCC fremhæver man da også arbejdsgangen på Bispebjerg Bakke som helt unik. Arbejds miljøchef hos NCC Construction, Kåre Christensen, sagde i forbindelse med Arbejds miljøprisen til "Ugens Erhverv":

"Byggepladsen på Bispebjerg Bakke, som har modtaget Arbejds miljøprisen, er en af de byggepladser, vi er mest stolte af i NCC. Her arbejder vi fundamentalt anderledes, end man plejer i branchen. På Bispebjerg-pladsen er der tale om et tæt samarbejde mellem alle medarbejdere og en lydhørhed over for alles meninger og synspunkter, som byggebranchen historisk ikke har haft tradition for".

Også Torben Sørensen fortæller, at den gode kommunikation mellem de forskellige faggrupper har givet et godt arbejdsmiljø på pladsen og været med til at gøre sikkerheden bedre. "NCC har en klar politik om, at vi vil højne sikkerheden på pladsen. Derfor har vi bl.a. en sikkerhedsrepræsentant, der ikke har andre, f.eks. økonomiske interesser i projektet, men kun skal tage sig af sikkerhed. Det vil sige, at når han er på pladsen, så har han kun de sikkerhedsmæssige briller på. Det betaler sig jo også for os at have god sikkerhed. Hvis folk kommer til skade,



kommer de ikke på arbejde, og det koster en masse penge. Konkret har vi bl.a. arbejdet med sikkerheden ved at holde informationsmøder hver fjortende dag, og her har vi påtalt alt, hvad der ikke var i orden på byggepladsen. Og så har vi fejret, at vi har undgået ulykker. Vi har ført statistik over antallet af arbejdstimer uden ulykker, og vi holdt et års jubilæum, da vi havde arbejdet et år uden ulykker. Så

samlede vi folk, spiste lagkage og højste flaget. På den måde får folk et skulderklap og bliver bekræftet i, at de gør et rigtigt godt stykke arbejde. Samtidig skal man selvfølgelig passe på, at arbejderne ikke kommer til at konkurrere så meget om at holde sig skadefri, at de ikke tør sige det, hvis de faktisk kommer til skade!"

# KAPITEL 5

## - AT BO PÅ BAKKEN



## At bo på bakken

Slanke søjler i gule og røde mursten. Altaner i skinnende glasur. Og et kobbertag, der bugter og vrider sig – parat til at lade vejret og tiden gøre det irgrønt. Bispebjerg Bakke er spektakulært at se på, men for Bjørn Nørgaard har det hele tiden været vigtigt, at huset også var spektakulært at bo i. Der skulle som nævnt være sammenhæng mellem udvendigt og indvendigt. Jesper Holm fortæller om arbejdet med at forme Bispebjerg Bakke indvendig: "I starten afprøvede vi den skulpturelle form med de lejlighedstyper, vi normalt gør brug af, men det var ret håbløst. Vi begyndte da at diskutere,

hvordan man kunne bo i huset og kom frem til de spilleregler, vi ser nu. Vi har bygget nogle cirkulære og elipseformede kerner med henholdsvis badeværelser og trapper/elevatore. Kernerne deler huset op i en rytme, sætter et omvendt aftryk i de tilstødende lejligheder og medvirker til, at der ikke kan etableres ubrudte firkantede rum, og at de organiske former finder vej ind i huset i konvekse og konkave former. Dermed får man nogle rum, der ikke kun giver mening i det ydre, men også i det indre".

Peter Cederfeld: "Det kan blive svært at indrette de runde former. Normalt er det sådan, at spisebordet kun kan stå et sted.

### Boligerne i Bispebjerg Bakke

Da man første gang holdt åbent hus for interesserede på Bispebjerg Bakke, kom der cirka 3.500 mennesker for at se på det anderledes boligbyggeri. Boligerne i Bispebjerg Bakke er mellem 85 m<sup>2</sup> og 238 m<sup>2</sup> store og koster mellem 8.197 kr. og 24.504 kr. i månedlig husleje. Lejlighederne er i et, to eller tre plan, og alle lejligheder har mindst én altan.





Sådan er det ikke her, og det giver selvfølgelig nogle udfordringer i forhold til funktionalitet. Man kunne have valgt at lade en designer lave prototyper af møbler, der passer til de særlige former, men vi har ladet det være op til folk selv. Og det giver helt nye muligheder for at udfolde sig". På ét punkt satte Realea dog funktionaliteten i højsædet. "Vi tvang Bjørn Nørgaard og Jesper Holm til at lave køkkenerne mere funktionelle. De var tænkt alt for minimalistiske", siger Peter Cederfeld.

Bjørn Nørgaard siger om køkken-diskussionen: "Køkkenerne er en af de ting, vi er lidt kede af. Man vurderede, at i forhold til udlejning var det bedst at have de her kedelige køkkener! Jesper Holm og jeg havde ellers udviklet det, vi kaldte et minimalkøkken med en flot, massiv bordplade, en kogesektion indfældet i pladen og en fornuftig vask af godt design. Derudover ville vi så lave det sådan, at man kunne købe skabe i moduler og sætte ind, hvor man ville have dem".

Minimalistiske køkkener eller ej: Interessen for at bo i Bispebjerg Bakke har fra starten været enorm. Da man i maj 2006 holdt åbent hus for kommende beboere, dukkede flere tusind mennesker op for at se det spektakulære byggeri med egne øjne. Bygherrerådgiver i Kuben, Jørgen Bendiksen, siger om reaktionerne: "Nogen har set en meget voldsom udfordring i de krumme og skæve faconer og har sagt, at her kunne de ikke have deres møbler, så det var ikke noget for dem. Andre siger omvendt, at det her er så spændende og rart, at her vil de gerne bo, og de er indstillet på at skifte deres møbler ud, hvis det bliver nødvendigt."

Det har vist sig, at masser af mennesker gerne tager udfordringen fra de runde former op. I starten af januar 2007 var 125 ud af 135 lejligheder lejet ud. Og i december 2006 flyttede slangens første beboere ind.

**”Lige meget hvor du sidder, oplever du noget nyt. Der er ikke noget, der er statisk”.**

Ann Skov Sørensen, beboer

### **På besøg hos de første beboere**

Det er næsten jul. Mørket ligger allerede sidst på eftermiddagen tæt om de bølgende huse på Bispebjerg Bakke. Men rundt omkring i flere af lejlighederne tænder tændte juletræer og lys deres tydelige sprog: De første Bispebjerg Bakke-beboere er flyttet ind. Den 1. december 2006 rykkede indbyggerne ind i 48 lejligheder på bakken langs Farum-banen. Pladsen mellem husene er stadig smattet, og håndværkerne arbejder stadig hårdt på at få resten af byggeriet klar til det næste hold beboere. Men i det mindste af husene og i den ene ende af den store slange er de første ved at pakke kasserne ud og stille møblerne på plads i de buede rum.

Malene Billegrav Jespersen er flyttet ind sammen med sin kæreste Jesper Schmidt. De er begge 30 år og kommer fra hendes etværelses på 35 m<sup>2</sup> kun et stenkast herfra ved Emdrup station. Nu kan de – og deres kat – boltre sig på 89 m<sup>2</sup> i stuelejligheden på Bispebjerg Bakke. Her har de for 8.300 kroner om måneden soveværelse, badeværelse og så et stort rum, der indeholder både køkken med spiseplads, stue og kontor. Malene fortæller, at de ikke på forhånd havde planlagt, hvordan de skulle indrette lejligheden. ”Vi var nødt til at være her for at finde ud af, hvordan lejligheden skulle indrettes, fordi den er så anderledes. Og vi er slet ikke færdige med at indrette os endnu. Men vi er jo ret glade for de runde former, så det er vigtigt, at de ikke bliver dækket til”, siger hun.

Selv om Malene og Jesper endnu ikke er kommet på plads, føler de sig allerede hjemme. ”Her var faktisk hyggeligt, allerede inden der kom møbler i lejligheden. Jeg følte mig hjemme med det samme,





da jeg var her første gang. Det giver også en slags tryghed, at der har været så meget fokus på byggeriet, for så ved man, at det er ordentligt", siger Malene, der allerede fra starten var begejstret for Bispebjerg Bakkes anderledes former:

"I starten kiggede vi på hjemmesiden, og der kunne vi jo kun se, hvordan byggeriet kom til at se ud udvendig. Jeg var ret vild med tagene – også det, at de er lavet i kobber. Det bliver jo helt grønt på et tidspunkt. Og så kan jeg rigtig godt lide vinduerne med det mørke træ. Vi syntes, det var fedt, at man på en gang kunne bo i byen og lidt for sig selv. Og samtidig har man nogle rammer, som ingen andre har. Det er rart at være en del af noget, der er tænkt så meget over. Det er dejligt at bo et sted, som føles mere personligt og ikke bare er en kold betonkasse".

Malene har store forventninger til, hvordan omgivelserne kommer til at se ud, når Bispebjerg Bakke bliver færdig, og

sommeren kommer. "Det er jo superflot her, og jeg tror, at når de får lavet haven, og det hele bliver grønt igen, så bliver det en oase. Der er ikke nogen veje, der går lige forbi". Og som en kommentar til Malenes forventninger til de stille omgivelser, kører S-toget i det samme forbi lige uden for vinduet – så stille, at det kun høres som en svag brusen.

I den færdige ende af Bispebjerg Bakkes store slange er familien Skov Sørensen flyttet ind på anden sal. Her bor Ann på 44, hendes mand Jørgen på 42 og børnene Nana på 11, Thomas på syv og Maja på tre. Familien kommer fra lidt over 90 m<sup>2</sup> i Århus. Nu har de 151 m<sup>2</sup> – og de to store børn har for første gang fået hver deres værelse.

"Det var ret tilfældigt, at vi kom til at bo her. Vi var ude at kigge på huse, og hvis vi skulle have et med plads til os alle sammen, så skulle vi af med over fire millioner. Og så begyndte vi at kigge

efter lejeboliger og kom i kontakt med Kuben, der fortalte os om Bispebjerg Bakke”, fortæller Ann. Hun og Jørgen havde ikke hørt om byggeriet før, men de var begejstrede for det, de så på byggeriets hjemmeside og var blandt de første, der reserverede en lejlighed. ”Vi ville gerne bo herovre ved parken, hvor vi kan sidde ude på altanen og se børnene spille fodbold. Det tiltalte os meget”. Lejligheden har tre altaner og to badeværelser. Dens ansigter ud mod verden er store, aflange vinduespartier med rammer i mørkt træ, der bl.a. giver Ann og Jørgen mulighed for at ligge i deres seng og se lige op i trækroneerne udenfor.

Om Bispebjerg Bakkes særlige arkitektur siger Jørgen: ”Det er jo spektakulært at se på. Og indvendigt er det ret spændende, for hver gang man går et andet sted hen, ser man en ny vinkel. Man opdager hele tiden nye konstellationer af buer og lige linjer. Det tror jeg aldrig, man bliver træt af”. Ann uddyber: ”Vi var fascinerede af

det her med de anderledes vinkler. Lige meget hvor du sidder, oplever du noget nyt. Der er ikke noget, der er statisk”.

Børnene har døbt Bispebjerg Bakke ’bølgehusene’, men er mest optagede af, at der er mere plads. Indtil videre er familien stadig ved at finde sig til rette i de nye rammer. Jørgen fortæller: ”Det har været ret kaotisk at flytte, men det var meget sjovt, at alle skulle flytte ind på samme tid, og det gik egentlig ret godt”. Familiens lejlighed har dog også haft et par begyndervanskeligheder. ”Vi har haft problemer med varmen, og et af vores afløb er gået i stykker. Hverken internet eller fjernsyn virkede, da vi flyttede ind. På den måde er vi jo prøveklude. De fejl, de opdager nu, kan de jo nå at rette, før de næste flytter ind. Men vi oplever samtidig, at viljen er der til at få problemerne løst. Viceværten gør alt, hvad han kan”, siger Ann. Det er da heller ikke altid lige sjovt at flytte ind på en byggeplads. Familien har for eksempel oplevet, at den æld-



#### Realdania

Realdania blev stiftet i 2000. Realdania igangsætter og støtter projekter inden for det byggede miljø til glæde for almenvellet. Ved udgangen af 2005 var Realdania involveret i 259 projekter og uddelte i løbet af året 1,1 milliard kroner. Den daglige ledelse varetages af adm. direktør Flemming Borreskov, cand.polit., og direktør Hans Peter Svendler, arkitekt MAA.



ste datter kom hjem uden gummistøvler, fordi de sad fast i mudderet! Til gengæld er Thomas på syv ret fascineret af de store gravkøer, der arbejder på grunden fra morgenstunden. Og Ann og Jørgen er også først og fremmest begejstrede for deres nye hjem. "Vi er vilde med at bo her", siger Jørgen.

### **Bispebjerg Bakke i Nordvest**

Når man i dag ser på Bispebjerg Bakke, så ligner byggeriet de oprindelige tegninger og Bjørn Nørgaards lermodel overraskende meget. Selv om byggeprocessen undervejs blev omdefinert, er det ved hjælp af den ene innovative løsning efter den anden lykkedes at bygge det hus, Bjørn Nørgaard og Klaus Bonde Larsen drømte om. Håndværket kunne ikke klare sig uden industrien og entreprenøren, men Bispebjerg Bakke er alligevel alt overvejende bygget af håndværkere, der tilmed er blevet taget med på råd gennem hele byggeprocessen.

Kombinationen af det tætte samarbejde og den digitale projektering har givet en byggeproces med få fejl og høj sikkerhed. Og et hus, der sætter nye arkitektoniske standarder, mener Flemming Borreskov: "Jeg tror, Bispebjerg Bakke kommer til at sætte en ny dagsorden. Projektet viser, hvordan man kan integrere kunst og arkitektur på en helt anden måde, end man har gjort i 1900-tallet. Vi har set arkitektur af folk som Frank Gehry og Daniel Libeskind, som er meget ekspressive, arbejder med nye materialer og gør bygningen til et kunstværk. Men her ser vi det i et boligbyggeri, og det betyder noget for den måde, vi tænker arkitektur og kunst på. Vi har vist, at det er muligt at bygge rundt og skævt til en fornuftig pris".

Nordvest har fået et ikonbyggeri, som allerede inden det var færdigt, skabte stor interesse. De danske medier har dækket Bispebjerg Bakke massivt, og omtalen har stort set hele vejen igennem været positiv og begejstret. Undervejs er for-





håbningerne til Bispebjerg Bakke blevet udfordret, og både kunstner, arkitekt og bygherre har været nødt til at revurdere visionen. Men de ændrede vilkår har først og fremmest sparket til innovationen og skærpet det stærke samarbejde mellem idémænd, ejere og de, der realiserede byggeriet. Nye digitale løsninger har fundet vej ud af computeren, og håndvær-

kerne er blevet udfordret af slynget kobber og runde mure. Nu ligger slangen her, og det gode håndværk, de håndplukkede materialer og de runde, bugtede former skal vise deres værd. Og realisere drømmen om, at der i mindst 100 år bliver levet hverdagsliv i huset på Bispebjerg Bakke.

#### Grunden og den høje slange

Grunden, som Bispebjerg Bakke ligger på, falder over 10 meter fra det højeste til det laveste sted. Grunden er i alt 37.854 m<sup>2</sup>. Bispebjerg Bakke-slangen er 26 meter på det højeste sted og 9 meter høj på det laveste sted på taget.

# KAPITEL 6

- INTERVIEW MED

MARIE VINTHER



## Interview med Marie Vinther, mag. art. i kunsthistorie

Marie Vinther har skrevet magisterkonferencen: "Drømmen er et smukt hus – en analyse af arkitekturprojektet Bispebjerg Bakke". Her tog hun udgangspunkt i de meget ambitiøse ideer og målsætninger, der var fremlagt i Bispebjerg Bakke-projektet, og så på, om der er en sammenhæng mellem visionerne og virkelighedens byggeproces. Marie Vinther har fulgt Bispebjerg Bakke lige fra den tidlige fase og har især set på samarbejdet mellem Bjørn Nørgaard og Jesper Holm. Magisterkonferencen planlægges udgivet i 2007.

*Hvilke målsætninger var der i forhold til Bispebjerg Bakke?*

Der var overordnet to målsætninger. Den ene var at fremme det gode håndværk, og den vision tager afsæt i en utilfredshed med vore dages byggeskik, hvor der ikke er så meget fokus på bygningernes holdbarhed. Med Bispebjerg Bakke ville man

ikke kun højne kvaliteten af det færdige byggeri, man ønskede også at give selve byggeprocessen et kvalitativt løft. Den anden målsætning var at integrere kunst, arkitektur, håndværk og teknologi. Det var en ambition at sammensmelte fagene i én bygning – i ét stort, organisk hele.

*Hvordan er ideerne om det organiske byggeri ført ud i livet?*

Samarbejdet mellem Bjørn Nørgaard og Jesper Holm har faktisk været organisk på den måde, at de hver især har bygget videre på den andens ideer. Bjørn valgte tidligt i processen at gribe fat i leret, hvilket er en metode, han bringer med fra sit fag, og som er et utraditionelt element i den arkitektoniske proces. Leret er et organisk, sanseligt materiale, der kan bøjes og formes og har en fleksibilitet, som arbejdet med lineal og papmodeller ikke har. Leret er et ældgammelt, lavteknologisk materiale, men sjovt nok har det fordret moderne, højteknologiske løsninger. Umiddelbart virker det meget banalt og





elementært med en lermodel, men for at kunne skabe den bygning, modellen udtrykker, har man været nødt til at udvikle nogle digitale beregningsmetoder og -systemer, som har flyttet på, hvad man teknisk kan. Lerklumpen har altså paradoksalt nok været med til at gøre projektet mere nyskabende og komplekst, end man lige umiddelbart havde forestillet sig.

Ud over arbejdsprocessen kommer det organiske også til udtryk i den slyngede, ekspressive bygningskrop, der danner et langt, ornamentalt forløb. Man har indelt bygningen i moduler, og sammen med taget, som nærmest vibrerer, etableres der en rytme, som spiller harmonisk sammen med stedets topografi. Det har været et ønske at genindføre ornamentet i byggeriet – skabe en aflæselighed – der gør, at man som beboer eller forbipasserende kan forholde sig til arkitekturen på en måde, så man føler sig godt tilpas, og den ikke bliver fremmed for én.

*Hvordan har man realiseret ambitionen om det gode håndværk?*

Det er blevet på en anden måde, end man forestillede sig i starten. Jeg tror godt, man kan sige, at man havde nogle lidt romantiske forestillinger om, at håndværkerne skulle frembringe det hele ude på byggepladsen, som man gjorde i gamle dage. Løbende har man så justeret projektet – blandt andet ved at droppe det fuldmurede murværk. Tanken om, at håndværket skulle være allestedsnærværende i byggeriet, er dog ikke gået tabt.

Man kan sige, at der går nogle betydninger tabt ved overgangen til skalmur. Men omvendt har ændringen betydet, at man har været tvunget ud i at skabe betonelementer på en ny måde, og det er lykkedes at gøre det på en måde, der er tro mod den oprindelige formgivning. Samtidig har man f.eks. med kobbertaget videreført og videreudviklet det traditionelle håndværk og vist, at håndværket kan noget, som er exceptionelt. Byggeriet peger

derved ikke kun tilbage på traditionen, men også fremad mod en ny industrialisering, idet man har koblet håndværket med ny teknisk viden og rykket ved grænserne for, hvad industrien kan i dag.

*Hvordan hænger visionerne om Bispebjerg Bakke sammen med virkeligheden?*

Generelt må man sige, at det er lykkedes at føre den overordnede målsætning om faglig integration ud i livet. Det gælder både i idefasen, byggeprocessen og i det færdige byggeri. Der er dog områder, hvor resultatet er blevet anderledes end forventet, men efter min opfattelse er det godt, at man har holdt fast i partnering-modellen. Den måde at organisere arbejdet på ligger godt i tråd med ideen om at integrere de forskellige faggrupper i opførelsen af Bispebjerg Bakke.

Jeg har især set på samarbejdet mellem arkitekt og kunstner og på det idekom-

pleks, projektet hviler på. Min analyse viser, at både Bjørn Nørgaard og Jesper Holm er gået meget åbent til opgaven, og det er min oplevelse, at det også gælder projektets andre parter. På de tidlige skitser, som jeg gennemgår en efter en i min afhandling, kan man se, at Nørgaard og Holm begge var villige til at indgå kompromisser for at finde den bedste løsning. Ingen af dem var nået frem til dette byggeri uden den anden. Byggeriets overordnede formgivning er derfor et resultat af samarbejdet mellem dem.

*Hvilke traditioner ligger Bispebjerg Bakke i forlængelse af?*

Byggeriet bygger idemæssigt videre på forskellige traditioner som blandt andet er blevet udfoldet i 1800-tallets England og mellemkrigstidens Tyskland, hvor man havde fokus på kunsthåndværket og på sammenhængen mellem det sociale og det æstetiske.





Med Bispebjerg Bakke har man haft den tilgang, at hvis håndværkerne er begejstrede for projektet og har indflydelse på byggeprocessen undervejs, så afspejler det sig i det færdige byggeri. Bjørn Nør-

gaard har en gang sagt, at form i høj grad er et spørgsmål om moral. Ifølge denne tankegang vil den enkelte håndværkers engagement og arbejdsglæde kunne aflæses direkte i byggeriets overflade i

form af en stor detaljerighed. Projektet er altså gennemsyret af forestillingen om, at det sociale hænger uløseligt sammen med det æstetiske.

Det her byggeri er jo også et opgør med den modernistiske strømning, som kaster vrage på alle traditioner. Med Bispebjerg Bakke viser man, at nogle traditioner er værd at bevare. Det handler dog ikke bare om ukritisk og bevidstløst at gentage dem, men om at skabe en levende proces, der byder på nyskabelse og derved forskydninger.

*Hvilken kunstnerisk betydning tror du, Bispebjerg Bakke får?*

Jeg tror, at en del billedhuggere drømmer om at deltage i et projekt som det her – det er jo en mulighed for at arbejde i den helt store skala. Man kan så håbe, at der bliver åbnet for, at man i langt højere grad tør involvere kunstnere tidligere i byggeprocessen. Det er jo ikke noget

nyt, at kunstnere bliver inddraget i arkitekturprojekter, men det spændende her er, at Bjørn Nørgaard har været med helt fra starten – ja han har sågar været med til at fostre ideen til projektet. Ofte bliver billedkunst brugt som applikation på noget, der allerede er skabt – en skulptur bliver placeret foran et indgangsparti eller et maleri bliver hængt op i en aula. Bispebjerg Bakke kan forhåbentlig – med en anderledes, skulpturel arkitektur, som folk bliver glade for – bane vejen for nye, berigende samarbejder mellem kunstnere på den ene side og en byggesags mange aktører på den anden side.

Bispebjerg Bakke  
- historien om slangen på Bispebjerg

© Realea A/S 2007

Tekst og redaktion: Realea A/S og journalist (DJ) Signe Kierkegaard Cain

Fotoliste:

Jakob Bekker-Hansen (13, 17, 27, 33, 35, 36, 43, 50, 53, 57, 61, 65, 66, 71, 75, 76, 93, 94, 96, 102), Torben Eskerod (omslag, 11, 55, 58, 85, 86, 89, 101, 105, 106), Jesper Holm (14, 21, 38-39), Martin Meyer Nielsen / Ocular (90), Bjørn Nørgaard (18, 45, 68, 81), Realdania (22, 30, 49, 72) samt fotos udlånt af Kuben

Grafisk design: Jakob Bekker-Hansen, 300dpi.dk

1. udgave, 2. oplag

ISBN 978-87-990883-3-1

Bogen er sat og trykt af Clausen Offset ApS, Odense

