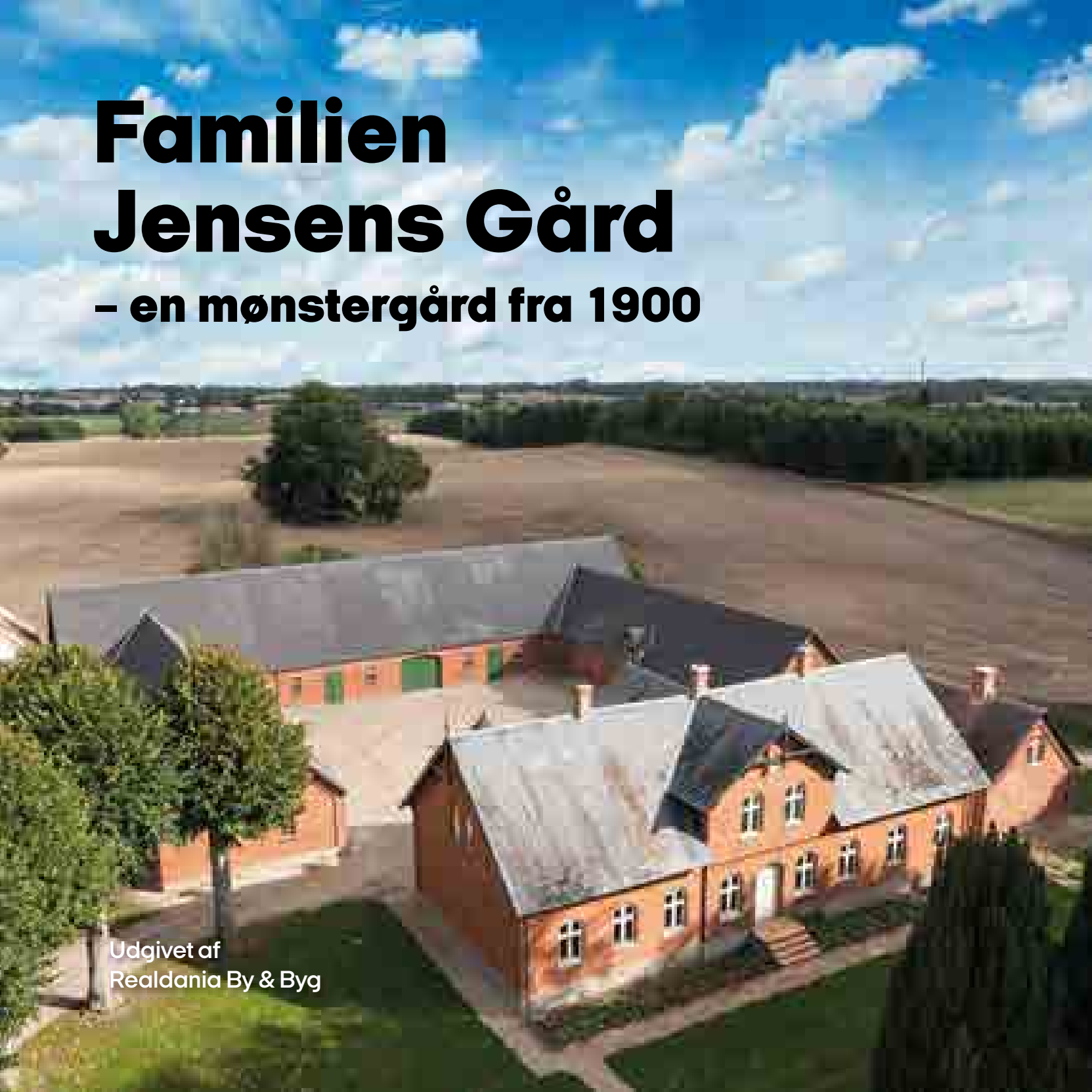


# **Familien Jensens Gård**

**- en mønstergård fra 1900**

Udgivet af  
Realdania By & Byg



# **Familien Jensens Gård**

**- en mønstergård fra 1900**

Udgivet af Realdania By & Byg

Familien Jensens Gård  
– en mønstergård fra 1900  
ISBN: 978-87-93746-65-7

Tekst og redaktion:  
Lene Floris, etnolog mag.art. og rådgiver  
Realdania By & Byg

Layout & tryk: OAB-Tryk ApS

#### **Fotos og illustrationer**

Murerfirmaet Rishøj A/S: Side 66, 69 tv.  
HH Tømrer og Bindingsværk ApS: Side 42-43, 70, 72 tv.  
Steensberg Konservering ApS: Side 74  
Torben Lindegaard: Side 52 tv.  
Korup Lokalkiv: Side 35, 41, 88  
Arkitekt Ida Elland (på tegningerne er tilføjet et hønsehus):  
Side 82-83  
Tegnestuen Raadvad: Side 21  
Drachmann Arkitekter: Side 20  
Have- og landskabsarkitekt Lene Skaarup Ditlevsen MDL:  
Side 55  
Geodatastyrelsen: Side 13  
Realdania By & Byg: Side 25, 44, 47, 49, 57, 58 tv., 59 th.,  
61, 62, 68 nederst

Alle øvrige fotos, inkl. omslag: Kurt Rodahl Hoppe

Stor tak til Freddie Westergaard fra Korup Lokalkiv for hjælp med historiske fotos og arkivmateriale.  
Også tak til kulturarvschef Jens Toftgaard, Odense Bys Museer, bibliotekar Kenneth Roy Henriksen  
og redaktør Ingrid Wass for hjælp til denne bog.

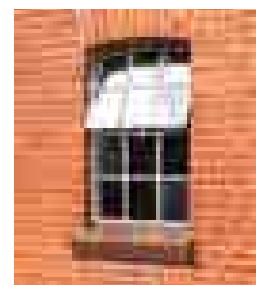
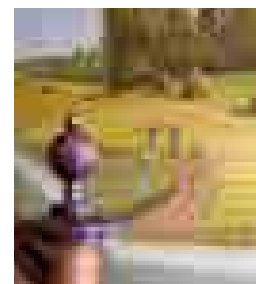
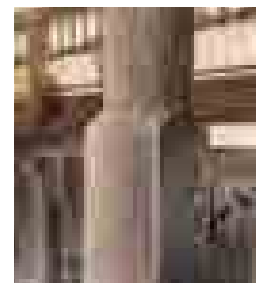
Realdania By & Byg er et helejet datterselskab af foreningen Realdania.

#### **Litteratur**

Bjørn, Claus red: Det Danske Landbrugs Historie bind 3,  
1810-1914. Landbohistorisk Selskab 1988  
Bjørn, Claus: Dansk Mejeribrug 1882-2000. De Danske  
Mejeriers Fællesorganisation  
Dragsbo, Peter og Ravn, Helle: Jeg en gård mig bygge vil.  
Landbohistorisk Selskab 2011  
Hedegaard, Esben og Anders Myrtue: Landbrugets bygninger  
1850-1940. Skov- og Naturstyrelsen, 1996  
Myrtue, Anders m. fl.: Korup og Ubberud: To sogne før og nu,  
Byhistorisk Udvalg i samarbejde med Korup-Ubberud  
Lokalhistoriske Forening 2003  
Stoklund, Bjarne, red: Det forsømte århundrede; Arv og Eje,  
Dansk Kulturhistorisk Museumsforening 1976

# Indholdsfortegnelse

<b>Forord</b>	<b>5</b>
<b>Historien om Familien Jensens Gård</b>	<b>7</b>
Sommeren år 1900 i Korup på Fyn	9
Familien Jensens nye gård	15
Haven og de nye avlsbygninger	29
Nye tider på gården og i landsbyen	39
<b>Restaureringen af Familien Jensens Gård</b>	<b>43</b>
“Historien om en trædesten” – interview med arkitekten	45
“Knap 20.000 betontagsten” – interview med mureren	67
“Sundt træ fra inderst til yderst” – interview med tømreren	71
“Det rene synsbedrag” – interview med konservatoren	75
<b>Forandringerne i dansk landbrug</b>	<b>79</b>
Ny viden og nye samarbejder	81
<b>English summary</b>	<b>90</b>





# Forord

Et mønstereksempel på en dansk gård opført i år 1900, da andelsbevægelsen rullede ind over landet. Velbevaret og intakt. Sådan er Familien Jensens fire-længede og fredede gård i Korup på Fyn. En nærmest uspoleret tidslomme og indbegrebet af alle de tanker og drømme, som gården var et udtryk for, da den blev bygget i den historiske brydningstid omkring århundredeskiftet.

Gården blev opført som erstatning for en traditionel bindingsværksgård, der havde tilhørt familien gennem generationer, men som var nedbrændt kort forinden. Den nye gård blev bygget som en samlet helhed, tilpasset samfundets forandringer og skabt ud fra de muligheder, som andelsbevægelsen, industrialiseringen og tidens nye arkitekturidealer førte med sig.

Hidtil havde landets gårde været præget af lokal byggeskik og materialer, der var til rådighed på egnen. Sådan var det ikke på de nye moderne gårde. Her blev der hentet inspiration og materialer fra både ind- og udland, og byggestilen var den samme, uanset om gården blev opført på Vestfyn eller i Østjylland.

Familien Jensens gård blev bygget som en moderne landbrugsejendom. Alle fire længer blev opført i røde, maskinfremstillede teglsten, mens tagene blev belagt med betonsten og skifer, og i staldene blev der bygget med beton, formsten og store jernrammevin-

duer. Alt sammen materialer, som i takt med industrialiseringen var kommet indenfor rækkevidde.

I stuehuset blev der indrettet efter tidens toneangivende arkitekturretning, historicismen, som hyldede de varme farver og et rigt dekoreret interiør med bemalinger på vægge, lofter og døre.

## En møstergård fra 1900

Sidenhen blev der passet godt på gården. Sågar de gamle vognporte, karlekamrene, den underjordiske roekule, staldene, vaskehuset, hundehuset og det udendørs das i gården stod uforandrede, da Realdania By & Byg i 2020 overtog gården. Med andre ord: Et sjældent helstøbt eksempel på en møstergård fra århundredeskiftet, som nu er bevaret og sikret for eftertiden og tilpasset og indrettet, så gården kan fungere som en moderne bolig.

Sammen med over 60 andre ejendomme indgår Familien Jensens Gård nu i Realdania By & Bygs samling af historiske ejendomme, som tilsammen repræsenterer dansk bygningskultur gennem 500 år, og hver især er med til at levendegøre bygningskulturen og tjene som eksempler på, hvordan bygningsarven kan fremmes gennem bevaring, forandring og udvikling.

Realdania By & Byg  
Oktober 2022





# Historien om Familien Jensens Gård

Af Lene Floris, etnolog mag.art. og rådgiver





# Sommeren år 1900 i Korup på Fyn

Af Lene Floris, etnolog mag.art. og rådgiver

“Det var i sommeren 1900.”

Med disse ord indledte en ung fynsk gårdmands-søn, Thorvald Jensen, i vinteren 1909/10 en skoleopgave med titlen “Et Tordenvejr og dets følger”. Opgaven blev skrevet, da han var elev på Frederiksborg Højskole – 19 år gammel og en ung mand under datidens typiske “ungdomsuddannelse” på højskole, i dette tilfælde i et traditionelt stærkt grundtvigsk miljø i Nordsjælland.

Thorvald var født i 1890 og voksede op på en stråtækt bindingsværksgård i landsbyen Korup, otte kilometer nordvest for Odense. Han var yngste barn ud af seks: fire ældre brødre og en enkelt søster.

Lørdag den 28. juli var det trykkende varmt på Fyn, og uvejret havde været undervejs længe med truende mørke og brunsorte skyer. Familiens ældste sønner var til Amtsskyttefest i Kerteminde, og hjemme på gården var forældrene, Hans og Karen Jensen, samt de tre yngste børn og tjenestefolkene.

Thorvald Jensen får ordet og fortæller her levende om sine oplevelser som 10-årig:

“Da uvejret havde varet omkring en times tid, begyndte man at tale om, at nu var det værste vist ovre, og tordenen var også begyndt at stilne af. Min moder gik ud i haven for at skære nogle blomster af og sætte

dem i en vase, og min broder stod midt i gården og kælede for lænkehunden. Nu var kl. vel omkring 6½ søndag morgen den 29. juli 1900.

... der kom et vældigt lyn, som var efterfulgt af en vældig knaldren og buldren, som var det kanontorden. Det var tydeligt nok, at lynet havde slået ned i gården.

I haven, hvor min moder var, fløj ilden fra lynet omkring hende, uden dog at hun blev beskadiget. Min søster og jeg skyndte os at løbe ud i haven, og jeg husker tydeligt, ved jeg sprang over bænken, at der var en lang stribe i taget på tærskeladen, og at der i porten lå noget ild. Min fader råbte ude i gården, at det brænder, hvorefter han skyndte sig at få fat i værdipapirerne, og dem fik min moder i forklædet... Folk kom løbende til fra alle kanter for at redde noget, men det var kun lidt, thi i løbet af få minutter stod det hele i lys lue, da lynet havde raset over hele gården.

Folk søgte først staldene for at redde kreaturerne, men til alt held var der kun to heste, en tyr og et par kalve inde, hvoraf den ene var blevet slået ihjel af lynet.

Da hestene blev sluppet løs, brændte det allerede i hække og krybber, og folkene kunne næsten ikke få dem ud. Tyren blev reddet af røgterren, og i yderste øjeblik blev lænkehunden reddet af en af pigerne. Svinene blev da også reddet. Tiden var

Familien Jensens Gård i landsbyen Korup, otte kilometer nordvest for Odense, er et mønster-eksempel på en dansk gård fra år 1900, hvor andelsbevægelse, industrialisering og nye arkitekturidealer rullede ind over landet.



Familien Jensens nye gård blev opført som erstatning for en traditionel bindingsværksgård, der havde tilhørt familien gennem generationer, men som var nedbrændt kort forinden.

imidlertid uhyre kort, og i løbet af cirka ti minutter var hele gården næsten brændt ned. Af indboet blev der kun reddet et par skabe, et bord, en sofa og nogle få stole, lidt sengeklæder og lidt andet. De sidste folk, der var i stuehuset, måtte redde sig igennem vinduerne, og taget skred ned i hælene på dem, da de sprang ud.

Ja, på få timer kan man være berøvet det kæreste, man har, nemlig hjemmet, hvor man har trådt sine børnesko, og hvor man kender enhver krog i huset på det nøjeste.”

Det var en yderst alvorlig og chokerende situation for familien Jensen at stå uden tag over hovedet. Eksistensgrundlaget, alt hvad der hørte til gårdens produktion af redskaber, værktøj, vogne, stalde osv. var væk, og kapital i form af indbo, sølvtøj, gangtøj og genera-

tioner af kvinders hjemmelavede dynevår og linned opbevaret i egekister på loftet var destrueret af ilden.

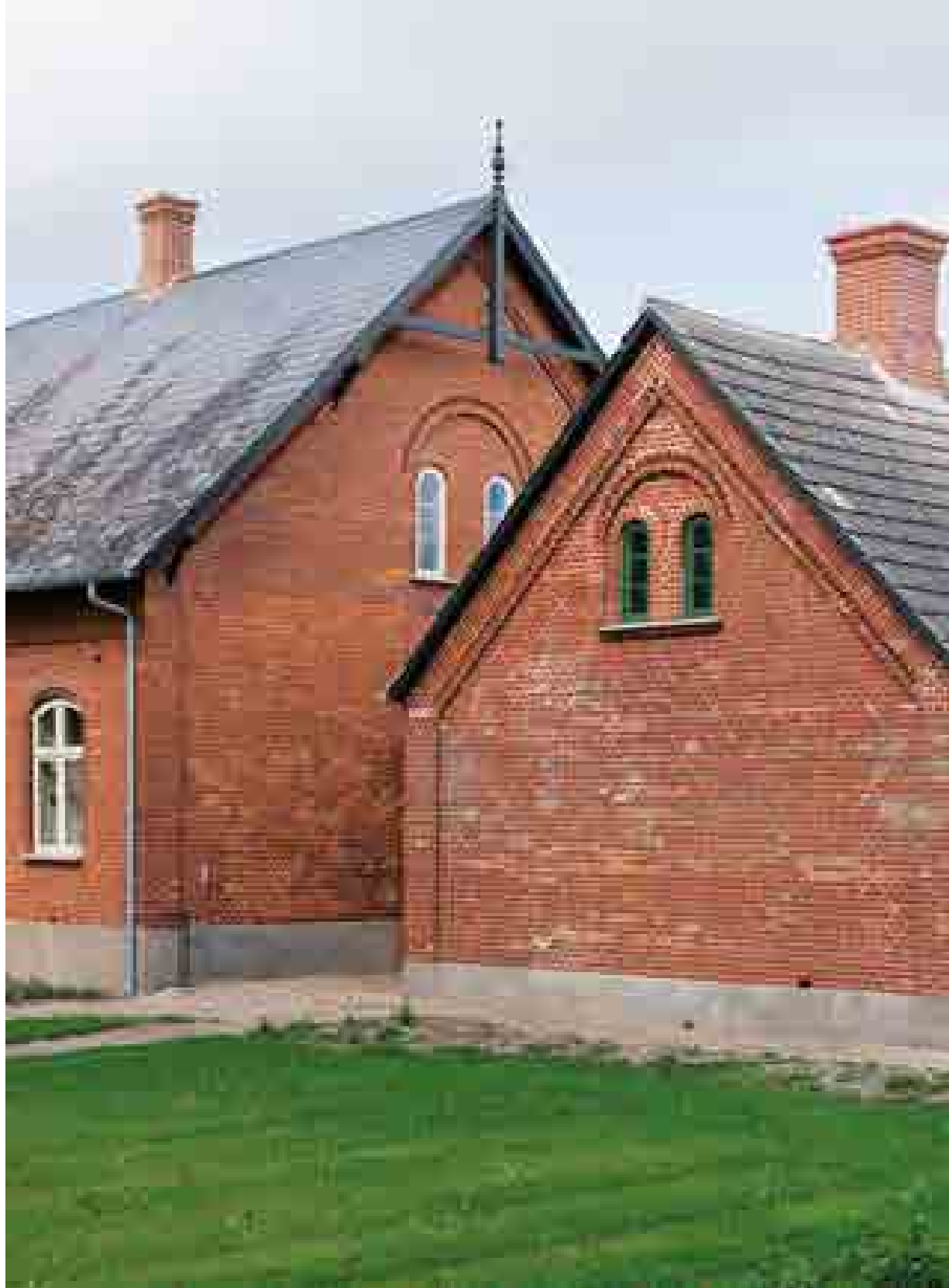
Det var store værdier, der var gået i arv fra det ene slægtled til det andet, som med ét var forsvundet. Havestuens møbler blev dog reddet af nogle naboer, og det fortælles, at Hans Jensen fik reddet sit eget ur og sin svigerfars ur, men desværre ikke Karens guldur.

Efter branden fik Hans og Karen Jensen og de to yngste børn ophold på en nabogård i ca. tre uger og flyttede derefter med deres to tjenestepiger ind i et tomt hus ved kirken. De fire ældste børn fik ophold hos en anden gårdmand.

### **Ny og større gård**

Kort tid efter branden gik arbejdet med at genopbygge gården i gang. Gården var forsikret i den lov-

I modsætning til familiens bindingsværksgård, som var opført efter egnens lokale byggeskik, så blev den nye gård bygget med inspiration og materialer fra både ind- og udland, bl.a. maskinfremstillede mursten og skifertag.





pligtige brandforsikring, og familien havde derfor forsikringspenge til genopbygningen og har givetvis også selv haft en opsparing at supplere med.

Stald, lade og tærskelade blev bygget op straks efter branden og taget i brug ved kreaturenes indbindingstid om efteråret, stuehuset blev bygget op inden vinteren, vaskehuset og den sidste lade blev bygget om foråret 1901. Den 14. maj 1901, mindre end et år efter den voldsomme brand, flyttede alle tilbage på gården, som nu var helt nybygget som et firelænget, moderne og næsten monumentalt anlæg.

Den nye gård afslørede, at familien havde godt kendskab til alt det nyeste indenfor landbrugsproduktion og indretning af landbrugsbygninger. Viden og inspiration har familien givetvis hentet mange steder fra, og det er ikke utænkeligt, at også Den 18. Danske Landmandsforsamling, som dette år blev afholdt i Odense fra 30. juni til 11. juli 1900, kun få uger før den voldsomme brand, også har givet inspiration.

Landmandsforsamlingen var ikke blot et møde for landmænd; den var også en stor, prestigefyldt og kostbar udstilling med udstillede bygninger til forskellige sektioner indenfor landbruget, et stort "smørslot" med arbejdende mejeri og udstilling af smør og ost, en maskinhal med alle de nye tekniske landvindinger og moderne maskiner samt eksportslagteriets pølseudsalg med alt det bedste fra det danske landbrug.



### Landsbyen Korup

Byen Korup, i dag Gammel Korup, var i sin tid en såkaldt slynget vejby. I den vestlige del lå kirken, præstegården og tre gårde, og i den østlige del lå en større gårdklynge med syv selvejergårde – herunder Jensens gård på matrikel 7a, som var en af de største slægtsgårde, der kan føre sin historie tilbage til 1600-tallet.

Gården hørte i sin tid under det fynske rytterdistrikt og blev købt til selveje i 1764, formentlig af en fæstebonde, der tilhørte en slægt, som skiftede mellem navnene Lars Stephansen og Stephan eller Stephen Larsen.

I 1879 blev gården overtaget af Hans og Karen Jensen, som var blevet gift i 1853. Karen, født Larsen, var barnefødt på ejendommen, der dengang var en stor firelænget bindingsværksgård med stråtag.

Indtil midten af 1800-tallet var Korup en traditionel selvforsynende landsby, præget af nærhe-

den til Odense, ca. otte kilometer derfra, hvor der kunne afsættes mælk, grønt, blomster osv. Turen til Odense foregik via Rugårdsvej eller Rugaard Landevej, som den hed dengang, og det var netop ved landevejen, at det senere andelsmejeri og den nye skole blev strategisk placeret.

Landskabet var åbent, men også med frodige haver, hegn, enge og vandløb samt Stavis Å og Ryds Å og den nærliggende Hole Skov.

Byens bylav stod for fælles opgaver og sociale sammenkomster, men efterhånden blev en del af disse opgaver overtaget af de nye foreninger, der blomstrede frem i sidste halvdel af 1800-tallet.

Da jernbanen kom til Korup i 1911, flyttede byens centrum til stationen, hvor brugsforeningen og andre butikker kom til. Stationsbyen satte skub i befolkningstilvæksten, og med tiden blev Korup delt i en ny og gammel by. Stationen blev nedlagt i 1966.



# Familien Jensens nye gård

Da Jensens gård efter branden i 1900 blev genopbygget, kom den til at udgøre et helstøbt eksempel på et moderne og tidssvarende landbrugsbyggeri. Mest iøjnefaldende var det, at materialer og byggeteknikker var fuldstændig anderledes end den tidligere, nedbrændte gård, der var bygget efter lokal egnsbyggeskik med bindingsværk og stråtag.

Den gamle slægtsgård havde været bygget af de materialer, der kunne skaffes fra egnen – tømmer og strå – eller genbruges andre steder fra, og efter de metoder, som den jævne befolkning i generation efter generation havde tillært sig via overleveringer og lokale traditioner. Import og indkøb af byggematerialer udefra hørte til sjældenhederne.

Ligesom husholdningen på gårdene dengang var selvforsynende, var også vedligeholdelse og udvidelse af bygninger og lader en selvforsynende opgave og et familieanliggende.

Men efterhånden som byggematerialer blev industrialiseret i løbet af 1800-tallet, blev de gamle traditioner og skikke udkonkurreret. Maskinfremstillede mursten, præfabrikerede bygningsdele af cement og andre nye materialer strømmede ud over landet tillige med moderne arkitekturidealer, nye produktionsmetoder og lettere transportmuligheder. Det hele var med til at igangsætte en professionalisering af byggeprocessen, hvor bygningshåndværkere gradvist overtog fra 'hjemmebyggerne'.

I takt med, at samfundet forandrede sig, blev de gamle gårde og landbrugsbygninger utidssvarende, fordi de ikke kunne honorere kravene om øget produktivitet i landbruget.

Mange steder blev gårdene derfor ombygget i takt med udviklingen, og mange af dem kom til at bestå af bygninger fra forskellige perioder. På Jensens gård var situationen imidlertid en anden. På grund af den voldsomme brand, der havde raseret alt, startede familien helt fra bunden, og gården fremstår derfor særlig helstøbt og gennearbejdet og giver et enestående øjebliksbillede anno 1900.

## Nye bygninger og nye materialer

Det nye gårdanlæg blev bygget i grundmur – og ikke i bindingsværk – og det blev flyttet lidt væk fra den tidligere placering. Gårdanlægget bestod af et fritliggende stuehus, vaskehus og tre sammenbyggede avlslænger.

Mellem vaskehus og stald blev der lidt senere bygget en forbindende mur med en portbue, som var en praktisk foranstaltning, der kunne afskærme gårdspladsen og gården, og som samtidig signalerede en vis økonomisk formåen.

Møddingen blev anlagt nord for gården, og senere, i 1927, blev der opført en stor trælade, en såkaldt hjelm, samt fra ca. 1943 en jorddækket roekule i beton.

I stil med gårdens fire længer blev også det fornemme hundehus midt på gårdspladsen grundmuret og udstyret med egen vindfløj på det svejfede tagpaptag. Hundehuset er bevaret og i dag restaureret.





## Inspiration og lærebøger

Navnet på bygmesteren eller arkitekten til Jensens gård kendes ikke, men inspirationen til nyt landbrugsbyggeri omkring år 1900 kunne komme fra flere sider. I denne periode skete der en professionalisering af landbruget i kraft af bl.a. uddannede landbrugskonsulenter, som tog ud til de enkelte gårde og videregav viden om ny teknologi, plante- og dyreproduktion og indretning af produktionsanlæg. I samme periode udkom også flere bøger og hæfter med tegninger til byggeri af store og mellemstore landejendomme.

Inspirationen kunne også komme fra de nye håndværkerskoler, der blev oprettet i tilknytning til højskolerne. En kendt lokal bygmester, Marius Jensen fra Glamsbjerg, havde gået på håndværkerskole ved Køng Højskole og havde der lært at tegne gårdanlæg i den nye "villastil". Også Odense Tekniske Skole udbød kurser i tegnelære for tømrere og murermestre.

Stuehuset blev opført i tidens foretrukne stilretning, historicismen, der var kendetegnet ved brug af træk fra forskellige tiders og steders stilarter. Stilen er også blevet kaldt Schweizer-stil, antageligt på grund af det fine træskærerarbejde i især gavle og kviste, og tillige omtalt som "villastil" på grund af stilens udbredelse i byernes villakvarterer og de nye stationsbyer.

Den nye byggestil signalerede velstand, modernitet og ligestilling med de øvrige samfundsgrupper og gjorde forskellen mellem land og by mindre, og den stod i stærk kontrast til tidligere tiders lokale og regionale egnsbyggeskikke.

Hvor den tidligere, nedbrændte bindingsværksgård således i høj grad var bygget af lokale materialer, blev den nye gård opført af indkøbte, industrielt fremstillede materialer, der ikke var at finde i lokal-samfundet, men blev skaffet udefra: Røde mursten, så gården kunne opbygges i rød blank mur på et støbt fundament, betontagsten til de tre avlsbygninger og naturskifer til stuehusets saddeltag.

Konstruktionen og indretningen af den nye gård matchede den generelle omlægning, som prægede dansk landbrug på dette tidspunkt, nemlig overgangen fra overvejende vegetabilsk til animalsk produktion og forædling. En omlægning, som betød, at der på mange gårde rundt om i landet var behov for



På stuehusets og vestlængens endegavl, som begge er synlige fra den fine allé, er tagkanterne udstyret med dekorative gesimser og murværket udført med rundbuet blænding med to høje vinduer. Den anden længegavl er ikke udsmykket på samme fine måde.

udvidelse af især avlsbygningerne og behov for større stalde og lader til foder.

Det var ikke let at tilpasse de ældste gårdbygninger til denne nye produktionsform. Der måtte derfor bygges til og bygges om eller bygges helt nyt, og her kom de nye importerede eller fabriksfremstillede materialer i spil såsom formsten, tagskifer, tagpap, jernbjælker, store glastruder, beton, cementsten og pandeplader. Alle disse materialer fandt også vej til familien Jensens gård.

### **Bygningernes hierarki**

Familien Jensens store nye gårdanlæg rummede ikke blot god plads til mennesker, avl og dyrehold; den havde også stor signalværdi og understøttede billedet af slægtens sociale position.

Bygningernes placering, valg af materialer og udformning af for eksempel vinduer og dekorationer afspejlede samtidig et internt hierarki i bygningerne. Finest og mest præsentabelt, næsten monumentalt var stuehuset, der med sine tre skorstene på saddelta-



get af skifer allerede på afstand signalerede velstand: Her havde beboerne råd til at fyre op i mange rum og på mange kvadratmeter.

Huset i rød blank mur blev opført med et midterparti, som både mod gårdsiden og havesiden blev fremhævet med en stor, trekantet fronton med to fløjede døre og to vinduer. Stuehusets midterparti med hovedør og hoveddør dannede således en akse, der gik videre ud til gårdspladsens hundehus og videre til den store køreport, der pegede ud i landskabet.

Der var økonomi til, at alle vinduer i stuehusets stueetage og i de to frontoner blev udstyret med anseelige korspostvinduer med buede stik. De blev indrammet med de nye moderne formsten og forsynet med murede cement-sålbænke. I gavltrekanterne blev der plads til en dekorativ frise langs tagkanten og en rundbuet blanding med to høje, smalle vinduer.

På gavlenderne ved tagets afslutning blev der placeret de såkaldte "husbrande", dvs. udskårne bjælker, ligesom også tagkonstruktionens spærender og sternbrædt blev dekorativt udskåret. Vestlængens sydgavl, som er synlig fra alléen, blev ligesom stuehusets gavl forsynet med en gesims langs tagkanten og en rundbuet blanding med to høje vinduer.

Alléen var den præsentable indkørsel til gården, hvorfra de besøgende kunne se længegavlen, som følgelig skulle udsmykkes standsmæssigt. Den anden

gavl blev ikke udsmykket på samme måde; ved denne gavl befandt sig dørene til svinestien og dasset.

### **Stuehus og vaskehus**

Fra gårdspladsen førte en trappe med tre trin op til hoveddøren, som dog sjældent blev brugt til daglig, men kun ved gæstebud eller højtider. På trappens øverste repos blev der placeret et fornemt smedjernsgitter med Hans og Karen Jensens initialer samt årstallet 1900.

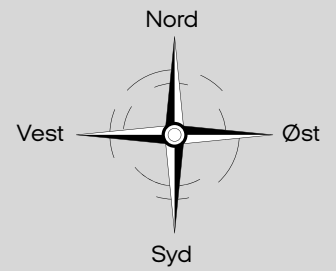
Med direkte forbindelse til stuehuset lå vaskehuset, også i røde sten, men dog med de billigere betontagsten på taget, og på avlsbygningerne, dvs. stalden mod øst, laden mod nord og vognporten mod vest, var taget også forsynet med betontagsten. Østlængen og ladens frie gavl fik her en enklere dekoration med et enkelt fremhævet bånd langs tagudhæng og hjørner og uden frise og blanding over to høje vinduer.

Gavltrekanterne på vaskehuset, hvoraf den ene kan ses fra vejen, blev ligesom på stuehuset forsynet med en dekorativ frise langs tagkanten samt en rundbuet blanding med henholdsvis ét og to vinduer.

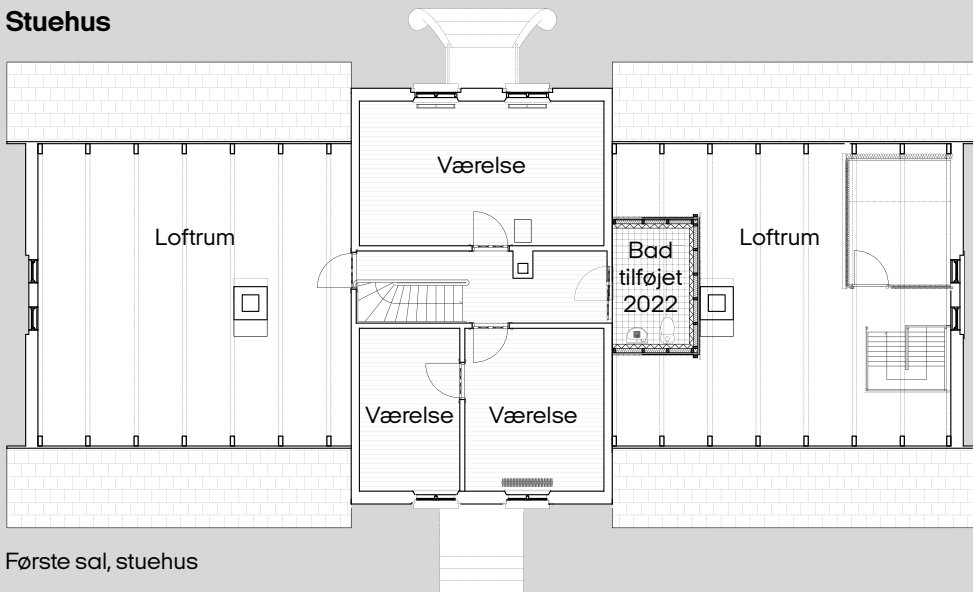
Familien Jensens nye stuehus havde højt til loftet, og der var i forhold til det gamle stuehus betydeligt flere kvadratmeter at bo, indrette og arbejde i. Den dag i dag står stuehusets ruminddeling og planløsning stort set uændret siden 1900.

Gården er grundmuret i røde, maskinfremstillede mursten på et fundament af beton, med støbte formsten omkring døre og vinduer og sålbænke af cement. Avslængerne og vaskehuset har tagsten af cement, mens der er skifer på det fine stuehus.

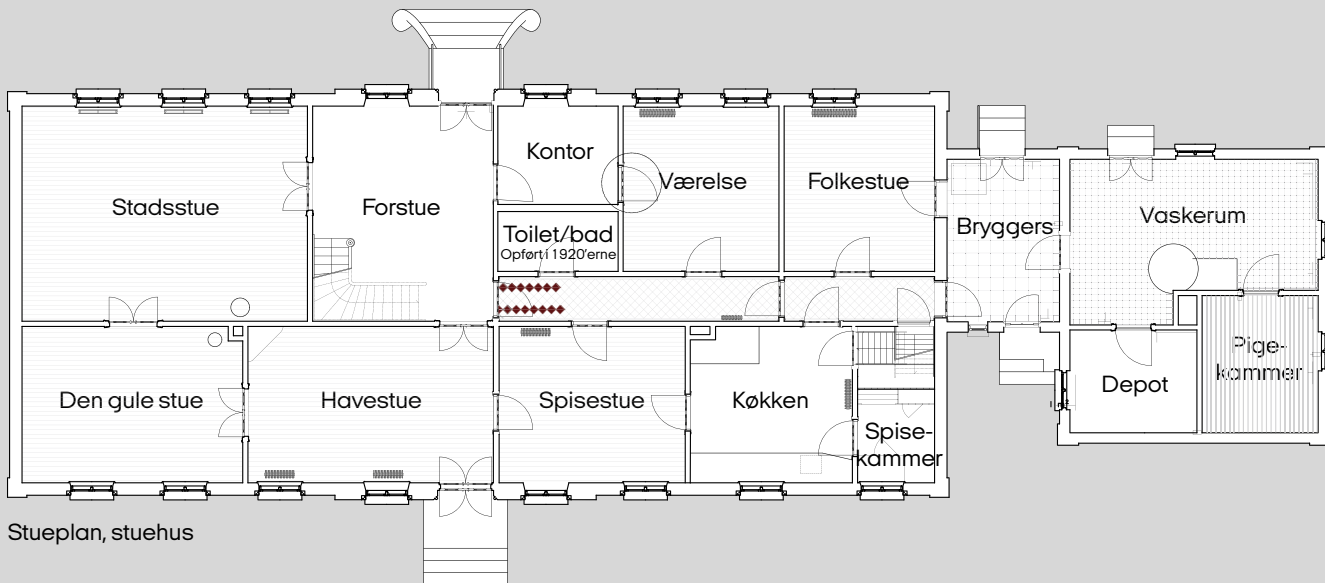
# Familien Jensens Gård



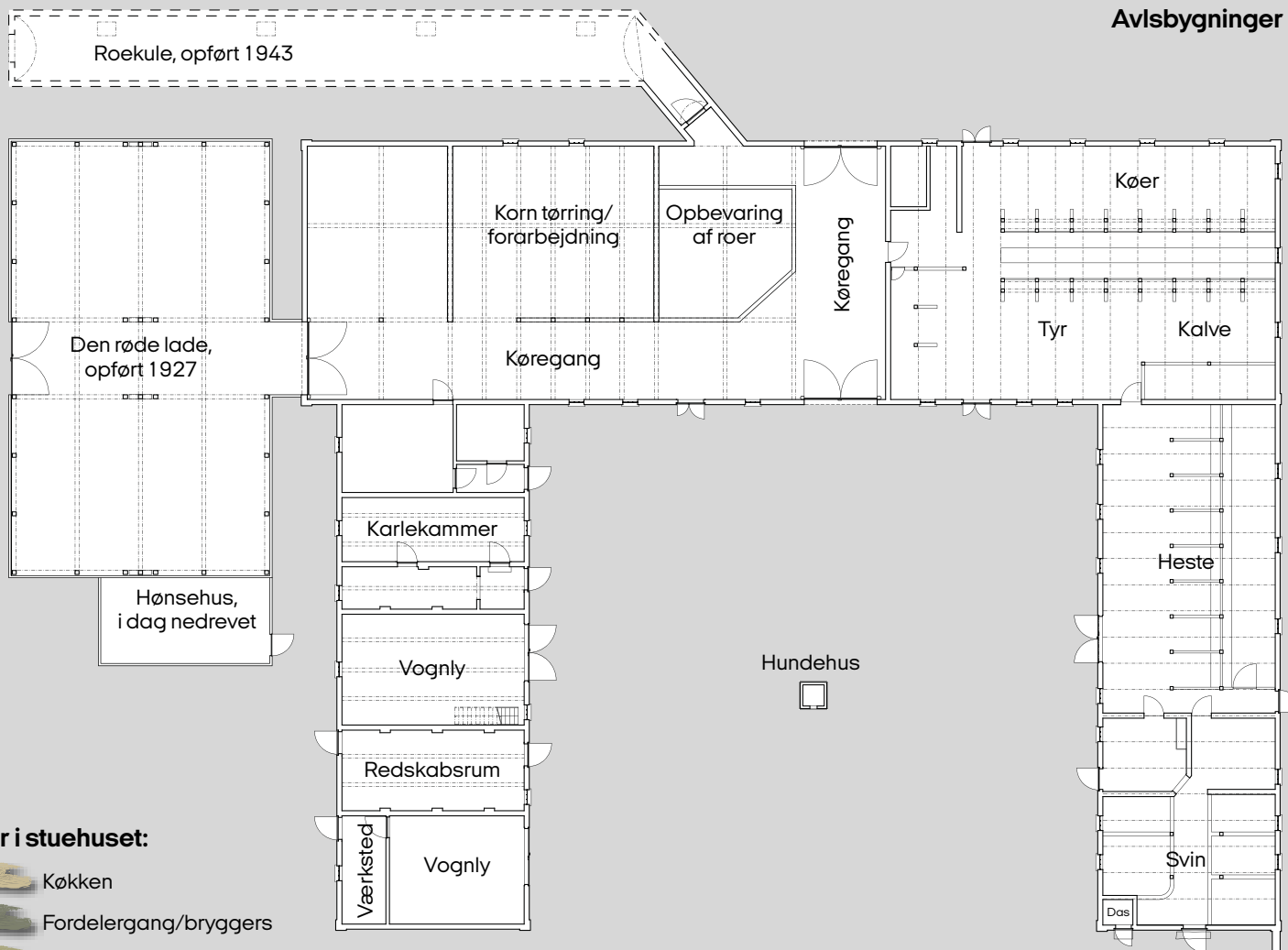
## Stuehus



Første sal, stuehus



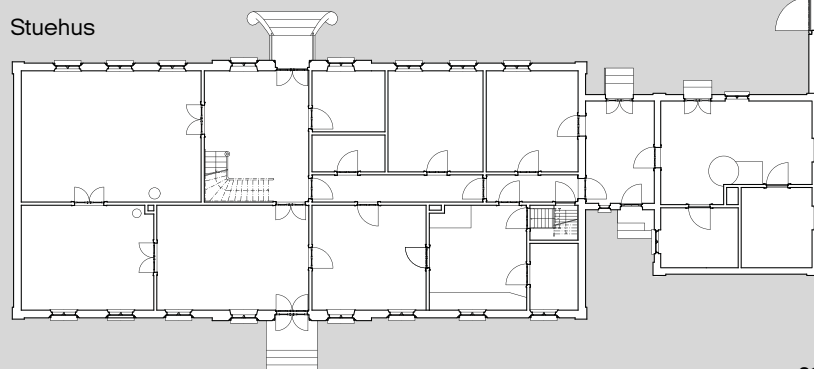
Stueplan, stuehus



Farver i stuehuset:

-  Køkken
-  Fordelergang/bryggers
-  Havestue og spisestue
-  Kontor
-  Folkestue
-  Haveside, lofter og loft i gange
-  Gårdside, lofter og loft i gange
-  Loft i stadsstue
-  Lysninger i stadsstue
-  Trappeopgang
-  Træværk

Stuehus





Ligesom gårdens bygninger var opdelt efter et slags hierarkisk system, var også det indre af det nye stuehus både funktionelt og hierarkisk opdelt. Hierarkiet afspejlede sig både i valget af materialer og i planløsningen.

Stuehuset var opdelt i en offentlig, repræsentativ del og en privat del. Folkestue til tjenestefolkene, køkken, spisekammer og bryggers og til dels kontor hørte til den private del, mens den imponerende forstue, stadsstuen, den gule stue, havestuen og spisestuen næsten kun blev brugt ved festlige lejligheder og ved gæstebud. Forskellene kom især til udtryk i de materialer, der var valgt til gulve, vægge og dørgræb – med de dyreste og fineste materialer i de repræsentative rum.

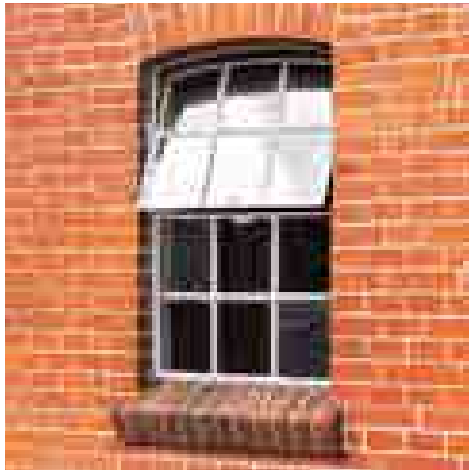
Også de to trapper til stuehusets første sal markerede en form for opdeling.

Den ene trappe, som blev anvendt af familien, gik fra forstuen op til soveværelse, gennemgangsrum og – som noget helt nyt på denne tid – et barneværelse. Tidligere havde familier med børn og det kvindelige tyende sovet i samme rum, men i løbet af 1800-tallet blev det kutyme at indrette særskilt soveværelse og kamre til børn og tjenestepiger.

Det nye store soveværelse til forældreparret blev på Jensens gård indrettet med komplet møblement og servante til vask af ansigt og overkrop, men ellers foregik den personlige pleje typisk i bryggers eller køkken og for mændenes vedkommende udendørs.

Den anden trappe i stuehuset gik fra køkkenafdelingen op til tjenestepigeværelset, der var indrettet på det uudnyttede og uisolerede loft. Karlene sov i karlekamre i staldbygningerne.

Stuehusets hovedtrappe blev udført i beton med et fornemt smedejernsgitter med Hans og Karen Jensens initialer samt årstallet 1900. På billedet til højre ses vaskehuset, som kort tid efter gårdens opførelse blev forbundet til stuehuset med en mellemgang.







Køkkenet blev indrettet med faste skabe, fliser på gulvet, hokasse og et langt køkkenbord. Da den nye generation, det nygifte ægtepar Thorvald og Petrine Jensen, i 1916 overtog gården, kom der nyt komfur til: et stort smedjernskomfur. Petrine var en kompetent husmoder, som havde været på husholdningsskole og lært husholdning som fag og var her blevet introduceret for nye middagsretter, rationelle arbejdsgange, bedre hygiejne osv.

Det var husmoderen, der havde kommandoen over de to tjenestepiger, og ved spidsbelastninger i

årets løb kom der også flere andre kvindelige medhjælpere til. Komfuret var omdrejningspunktet, hvor der blev kogt, stegt, syltet og meget andet efter opskrifter fra husholdningsskolen og med indkøbte lokale råvarer eller råvarer af egen avl såsom æg fra hønsegården og grøntsager fra haven. Madvarerne blev opbevaret i spisekammeret og i den kølige kælder, som lå med nedgang fra køkkenet.

Gårdens vaskehus lå ved siden af stuehuset, og de to bygninger blev få år efter gårdens opførelse bygget sammen via en lille gang, der fungerede som

Vaskehuset består af ét stort rum med en gruekedel og et komfur samt to mindre opbevaringsrum, hvoraf det ene sandsynligvis har været pigekammer. Både gruekedel og komfur er bevaret, og også den okkergule farve på træværket er den oprindelige.

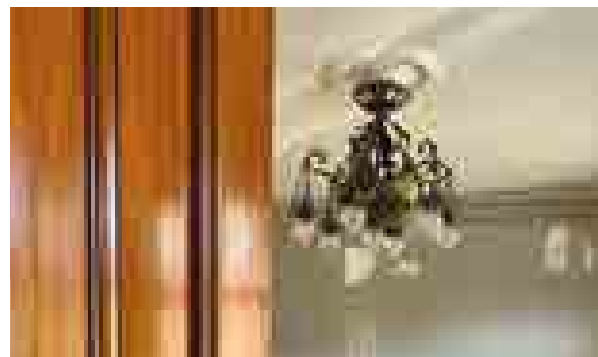
bryggers. Her kom folkene ind fra dagens dont og kunne hænge arbejdstøj og stille træsko og støvler, inden måltiderne blev indtaget i folkestuen, som lå i nærheden af køkkenet, så tjenestepigerne samtidig kunne passe arbejdet med at tilberede og servere maden samt rydde af og vaske op.

Vaskehuset, som havde indgang fra gårdspladsen, bestod af ét stort rum med en endnu bevaret gruekedel og et komfur samt to mindre opbevaringsrum, hvoraf det ene sandsynligvis har været anvendt som pigekammer. Vask, strygning og rulning var opgaver, der blev udført med jævne mellemrum. Der var en del vask, der skulle tages hånd om – både gangtøj til familien og tjenestefolkene og tekstiler som duge, servietter og viskestykker til brug i husholdningen. Det var sandsynligvis også i vaskehuset, at ølbrygningen og rugbrødsbagningen fandt sted.

### **Indretning og dekorationer**

Hvor entreen i den lille gang mellem vaskehus og køkken var ganske beskedne, var der en helt anden storhed i husets imponerende forstue ved hovedtrappen. Det var her, at de fine gæster blev modtaget, og her de blev mødt og ganske givet overvældet af tidens begejstring for dekoration og bemalinger.

I såvel forstue som de øvrige fire stuer var både vægge og lofter overdådigt bemalet og dekoreret med forskellige malerteknikker, og alle døre var bemalet,



### **Lys og varme**

Belysningen i familien Jensens gård var til en start petroleumslamper. Senere kom der også elektrisk lys, og ligesom i mange andre samfundsforhold blev der skabt en lokal forening, som på andelsbasis kunne stå for el-opgaven. Korup Andels Elektricitetsselskab blev stiftet i 1919 og lukket i 1982. Familien Jensens skønvirke-lysekrone, som er bevaret i den tapetserede stadsstue, stammer sandsynligvis fra tiden, da der blev indlagt el.

Opvarmningen foregik ved ovne i stuerne og ved komfuret i køkkenet. Der er bevaret to af de store ovne fra henholdsvis jernstøberiet H. Rasmussen i Odense og jernstøberiet J. H. Hess i Middelfart; den ene i typisk art nouveau-stil.



## Tapeter og gardiner

Indretningen af familien Jensens gård var i høj grad inspireret af tidens mode og boligtrendenser. Omkring år 1900 var masseproducerede, maskintrykte papirtapeter på vej ind i mange hjem, og på Fyn blev de ofte produceret på tapetfabrikken Fionia, som blev etableret i 1893 i Faaborg. Omtrent samtidig kom der også nye typer af tekstiler på markedet: fabriksfremstillede og i mange farver og mønstre.

Begge nye boligtrendenser lod familien Jensen sig inspirere af. Alle stuer og rum i stueetagen blev dekoreret med tapeter i mønstre og varme, tunge farver, og vinduerne fik nye gardiner med kappe, mens vindueskarmene blev pyntet med potteplanter. Det nye børneværelse blev indrettet med børnemøbler, bøger og legetøj, hvoraf en del i dag er opbevaret på det plejehjem, hvor slægtens sidste ejer, Ove Jensen, boede i sine sidste år.

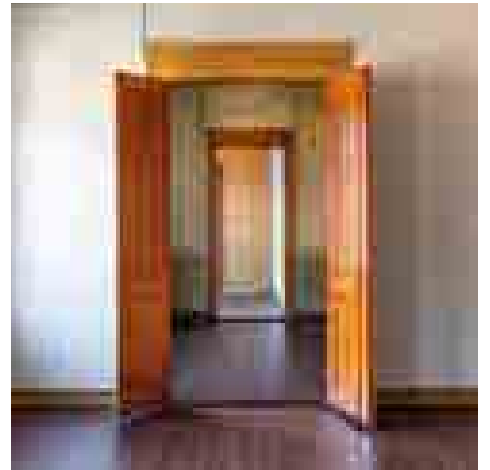
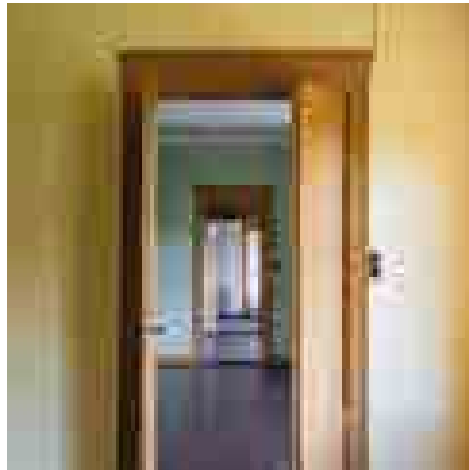
så de lignede fine træsorter. Også folkestuen var dekorationsmalet og indrettet med faste bænke, hvor karlene, tjenestepigerne og løsarbejderne fik deres måltider.

Der var ingen storstue – sådan som det ofte sås på andre store gårde – men i stadsstuen, der kun blev brugt til fester ved årets eller livets højtider, var der plads til både et komplet spisestuemøblement med buffet, dækketøjsskab og skænk samt skabe, hvori linned blev opbevaret. I hverdagen blev spisestuen brugt af familien og folkestuen af tjenestefolkene. Stadsstuen og havestuen var kun sjældent i brug.

Lige ved siden af forstuen lå kontoret. Det vides ikke, hvordan kontoret var indrettet, men et skrivebord med plads til at føre regnskab har der uden tvivl været, ligesom der givetvis også har været en divan eller chaiselong. I 1900 var arbejdsværelser og kontorindretning stadig et nyt fænomen, men behovet for et kontorhold med overblik over indtægter og udgifter stemte godt overens med tidens nye rationelle og effektive landbrugsdrift.

De bevarede regnskabsbøger fra familien Jensens bedrift giver et detaljeret billede af skiftende tiders økonomi, herunder udgifter til tøj, sy pige, pottemager og møller, og en fornemmelse af, hvor stor betydning “mælkepengene” fra Korup Andelsmejeri havde for gårdens økonomi.

Ved siden af køkkenet ligger gårdens spisestue med imponerende bemalinger på både vægge og loft. Her spiste familien, mens tjenestefolkene spiste i folkestuen overfor køkkenet og med indgang fra bryggers og vaskehus.





# Haven og de nye avlsbygninger

Efter genopbygning af gården fik også haven en helt anden status. Gården blev flyttet lidt tilbage i forhold til den tidligere placering, så der kunne anlægges en stor prydhave med slyngede stier ud mod vejen.

Mod vest markerede en buet lindeallé den fine indkørsel for gårdens gæster, og det var også her, der blev lavet ærespøt ved guld- og diamantbryllup. Mod øst lå den anden indkørsel til hverdagsbrug og til arbejdskørsel. Både mod vejen og den østlige indkørsel var haven afgrænset af en klippet hæk af hvidtjørn.

I de gamle bindingsværksgårde var det sjældent, at stuehuset var forsynet med en egentlig havedør, men med de nye gårde blev der skabt en helt anden sammenhæng mellem hus og have. I familien Jensens gård blev der skabt direkte udgang til haven via havestuens dobbeltdøre og ned ad den brede cementtrappe, der var belagt med teglklinker. Haven blev et rekreativt rum, der signalerede økonomisk og tidsmæssigt overskud med “unyttige” græsplæner, der skulle slås med le, senere med græsslåmaskine, og flere bede og stier, der skulle passes, rives og luges.

Flere steder blev der placeret havemøbler, hvor familien kunne indtage søndagskaffen. På denne tid var havemøbler et nyt element i haven. Til at begynde med bestod havemøblerne blot af en enkelt bæk, kombineret med møbler, der blev rykket ud fra havestuen. Sidenhen kom der hele havemøblemeter

i dette nye repræsentative rum, som haven kom til at udgøre.

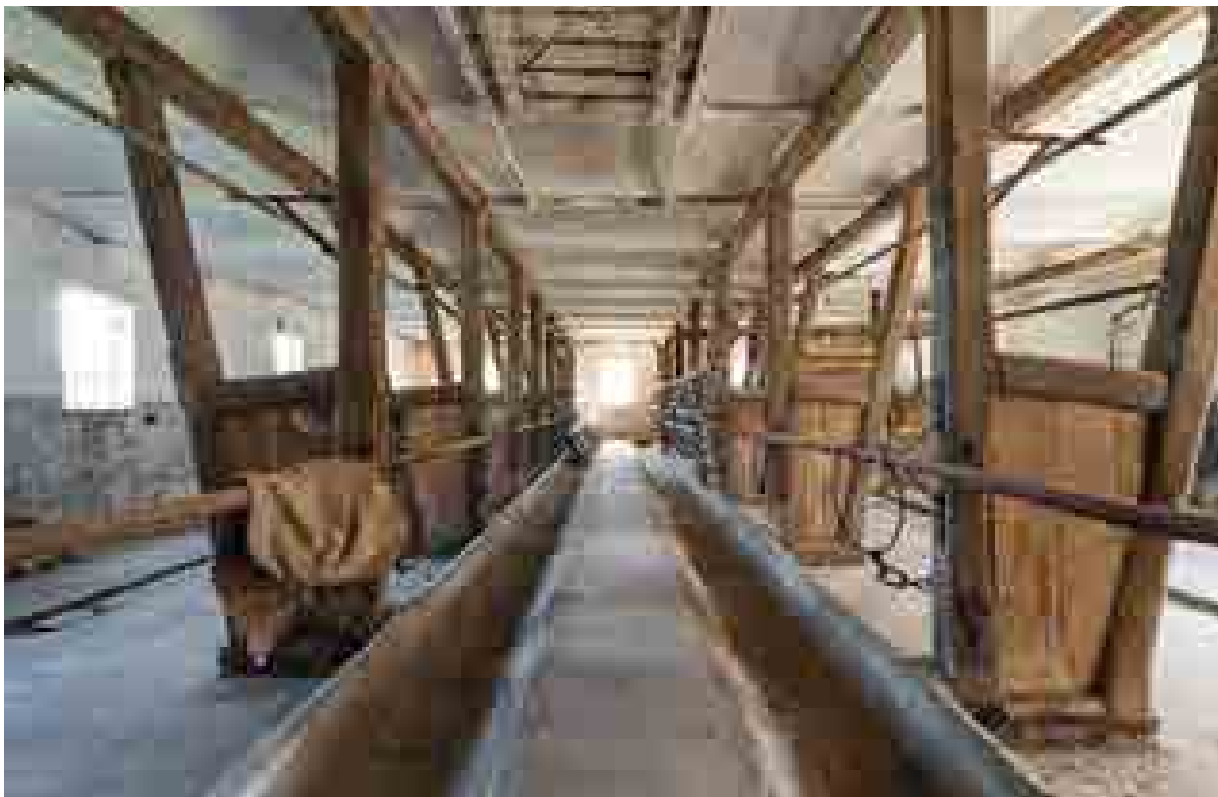
Langs stuehuset var der et stort bed med blomster, og midt i haven tronedede en blodbøg, som i dag har vokset sig imponerende stor. I stuehusets midterakse på græsplænen foran havedøren var flagstangen placeret, flankeret af en taks på hver side. Taksene står der stadig og udgør i dag to høje, smukke søjler.

Haven rummede ikke kun plads til afslapning og familiesammenkomster; den rummede også stor signalværdi, bl.a. med blodbøgen, som i tiden omkring Genforeningen i 1920 blev et meget populært indslag i mange haver som et signal til omverdenen om støtte til det danske mindretal i Sønderjylland. Flagstangen symboliserede tilsvarende de nye nationale følelser og interessefællesskaber, som kunne vises højt og flot, når Dannebrog gik til tops ved festlige lejligheder.

På mange måder blev haven en slags arena, hvor familien kunne vise sin sociale position og interesser, og det var også her, at familien stillede op til fotografier, ofte på eller foran trappen, hvor stuehus og haveanlæg kunne komme med som en del af motivet.

Selve gårdspladsen, der udgjorde gårdens centrale uderum, var brolagt med pigsten, og midt på pladsen var lænkehundens eget hundehus, der også var grundmuret og med egen vindfløj på det svejfede

I lighed med alle bygningerne er også gårdens smukt buede lindeallé og hækbeplantningen rundt om haven fredet. Det hele blev fredet i 2004.



Den gamle kostald står uforandret som for 120 år siden. Lofterne blev dengang opbygget som moderne monierhvælv, dvs. hvælv af beton med jernarmering. Også gulvene blev lagt med cement i stedet for de ujævne marksten, som tidligere havde været brugt.

tagpaptag. Med tiden blev gårdspladsens pigsten gemt under græs, men i dag er plænen fjernet, og de originale pigsten er igen kommet til syne. Det fine hundehus er også istandsat og bevaret.

### **Avlsbygninger og produktion**

Gårdens trefløjede avlsanlæg blev opført i samme røde sten som stuehuset, dog ikke med det samme kostbare skifertag, men med betontagsten. Men også avlsbygningerne skulle tage sig stateligt ud på den nye gård og fik gesimser og buede stik over de grønmalede porte og døre.

Brugen af tidens nye, industrielt fremstillede byggematerialer og nye produktionsformer afspejlede sig

i særlig høj grad i avlsbygningerne – ikke mindst med brugen af cement, som fik en stor betydning i andelstidens staldbyggeri og var særdeles populær, da den kunne anvendes på mange måder. På Jensens gård blev cementen bl.a. brugt til det støbte bygningsfundament og til tagsten, der således erstattede tidligere tiders stråtag af egenproduceret langhalm.

På lofterne som etagedæk over staldene kom en ny byggeteknik i anvendelse i form af monierhvælv, opkaldt efter den franske gartner Monier, som opfandt en konstruktion, hvor murstenshvælv af beton blev støbt med jernarmering.

Cementen blev også anvendt til krybber og som bund og gulve i båse og stier i stedet for de ujævne

Porten i den store lade er i dag restaureret. Dårligt træ er udluset med friske stykker træ, som er fastgjort til det gamle på samme måde som oprindeligt med not og fer eller trædyvler.







I gårdens østlige længe lå svinestalden med plads til fire grisesøer og smågrise, som via en lille lem kunne gå ud i svinestien.



marksten, som førhen havde gjort arbejdet med mugningen mere besværlig og mere uhygiejnisk. Med den nye og moderne indretning med beton kunne hygiejnen forbedres, og dermed kunne også mælkekvaliteten højnes. Mælk af god kvalitet havde i disse år mejeriernes og mælkekontrollanternes store bevågenhed, så der kunne sikres smør af høj kvalitet, egnet til eksport.

Med det nye betongulv blev arbejdet lettere, og det blev samtidig også muligt at opsamle ajlen, som var en vigtig del af gødningen til markbruget. Også møddingen, nord for gården og tæt på stalden, blev anlagt med cementbund. Den nye placering af møddingen var samtidig en langt mere effektiv og

hygiejnisk placering end tidligere, hvor møddingen formentligt har været anbragt på gårdspladsen.

Ventilation og lys har været et problem i mange af de gamle stalde, men de nye støbejernsvinduer og monierhvælvet gjorde sit til at forbedre lysforholdene og sikre ikke kun mod brand, men også mod råd og fugt på loft og tagkonstruktion.

De nye byggemetoder og materialer var også en fordel for udluftningen og indeklimaet i østlængens imponerende hestestald, der blev udstyret med udskårne trædekorationer og med god plads til dyrene. Spiltovene var adskilt af kraftigt tømmer og med hæk til stråfoder og krybbe til havre, hakkelse og roer.

Den gamle hestestald står uforandret som for 120 år siden, hvor den blev udstyret med fine, udskårne trædekorationer. Spiltovene var adskilt af kraftigt tømmer og med hæk til stråfoder og krybbe til havre, hakkelse og roer.

## Heste, køer og grise på gården

I begyndelsen af 1900-tallet rådede familien Jensen over fem heste og fem plage samt en følhoppe, som stod i en særlig følboks.

Inden der kom traktorer til, var hesteholdet en vigtig del af gårdens trækraft til den daglige drift såsom pløjning, harvning, transport osv. I modsætning til kørerne, som oftest blot havde et nummer, havde hestene navne, og på Jensens gård var der navneskilt ved hver enkelt hest. I dag er de originale skilte udskiftet med nye, men de klassiske hestnavne som Lotte og Tulle har nok været de samme i begyndelsen af 1900-tallet.

Familiens kvægbesætning var af racen Rød Dansk Malkerace og bestod af 16 malkekøer, 20 ungvæg og to tyre. Besætningen blev "vedligeholdt ved eget tillæg", dvs. at gården selv stod for avlsarbejdet. Det var usædvanligt, at en gård af denne størrelse havde to tyre, men det skyldes formentligt, at endnu en af andelstidens mange foreninger, Trøstrup-Korup Kvægavlsforening, som blev etableret i 1893, havde haft trange kår og var blevet nedlagt omkring 1904.

I landets kvægavlsforeninger havde gårdejerne som regel en eller flere tyre i fællesskab, men efter nedlæggelsen af Trøstrup-Korup Kvægavlsforening måtte landmændene – også familien Jensen – selv holde tyr på gårdene, og der gik over 20 år, før kvægavlsforeningen blev genetableret i Korup.

Som en del af hestestalden i gårdens østlænge lå også svinestalden med plads til fire grisesøer og smågrise, som via små lemme kunne gå ud i svinestien mod øst. Fra bryggeret var der let adgang til svinestalden, så svinene kunne få affaldsprodukter fra husholdningen og andelsmejeriets overskydende futmælk, dvs. centrifugeret mælk med meget lav fedtprocent, som var en vigtig del af fodervællingen. Da efterspørgslen på svinekød steg i midten af 1900-tallet, blev der på Jensens gård indrettet nye stier i laden til flere søer og grise.

## Logistik og arbejdsprocesser

Midt på øst- og vestlængen var der ud mod gårdspladsen placeret mindre kviste med luger ind til loftet, så foder og korn lettere kunne bringes ind og ud. I nordlængens store lade blev der tillige indrettet en gennemgående køregang og i den vestlige del en langsgående køregang, der førte ud til den røde lade.

Denne nye måde at bygge på gav mulighed for rationelle arbejdsgange, så høsten kunne køres direkte ind i laden og dermed holde i tørvejr for eksempel under høbjergningen – i modsætning til de gamle lader, hvor høstvognen måtte holde udenfor bygningen, og alle processer foregik med håndkraft.

I stalden blev der installeret indendørs vandpumpe, som var særdeles arbejdsbesparende, når kreaturer og heste skulle vandes. Når hestene om vinteren

I begyndelsen af 1900-tallet rådede familien Jensen over fem heste og fem plage samt en følhoppe. Kvægbesætningen var af racen Rød Dansk Malkerace og bestod af 16 malkekøer, 20 ungvæg og to tyre. Gårdens jorde udgjorde 66 tønder land ager og syv tønder land eng.



Ove Jensen i matrostøj højt til hest ved stuehusets hovedtrappe, ca. 1921.



Høstarbejde med selvbinder hos familien Jensen 1930'erne.



Ove Jensen i gang med pløjning ved stuehusets haveside i begyndelsen af 1930'erne.



Der skulle dyrkes og opbevares store mængder af kartofler til vinterforråd. Om efteråret blev kartofler taget op med hjælp fra tjenestefolk og naboer, og kartoflerne blev placeret i en kule for at beskytte dem mod frost. 1930'erne.



skulle ud på gårdspladsen for at røre sig, er de formentligt blevet vandet ved granittruget, der stod ved bryggeret og vaskehuset.

Lige overfor vaskehuset lå det udendørs das, der ikke havde sin egen bygning, som det ellers var almindeligt på mange gårde, men var indrettet i den sydlige del af østlængen og kunne kendes på en jalousidør, der sikrede ventilation.

I 1927 blev der opført en ny stor trælade, en såkaldt hjelm, med en placering på et støbt fundament og med tidens nye byggemateriale, metalpandepletter, på taget og direkte adgang fra ladens køregang. Senere blev der som supplement til et grundmuret hønsehus øst for gården tilbygget et ekstra hønsehus lige ved hjelmen. Dette eksisterer dog ikke længere.

I hjelmen kunne høsten fra de 66 tønder land ager og syv tønder land eng opbevares, inden den blev solgt eller anvendt til foder. Agermarken blev drevet i otte markdrift med helbrak, en foderroeafgrøde og tre græsmarker.

Vestlængen i det trefløjede anlæg var indrettet med karlekammer og to vognly med plads til hestetrukne redskaber såsom plove og til høstredskaber i form af aflægger og selvbinder samt arbejdsvogne og en vogn til den finere transport til kirke eller besøg. Senere blev der indkøbt traktorer, som erstattede hestene i markarbejdet, og en bil, der kunne bringe familien standsmæssigt omkring.

I 1927 fik familien opført en stor trælade med direkte adgang fra den nordlige lades køregang. Den store lade blev placeret på et støbt betonfundament og med tidens nye byggemateriale, metalpandepletter, på taget.



### Underjordisk roekule

Som konsekvens af den stadigt stigende mælkeproduktion og dermed større behov for foder blev der midt i laden omkring 1940 bygget et bræddebeklædt isoleret rum til roer, og herfra blev der via en mellemgang skabt forbindelse til den 40 meter lange, jorddækkede roekule, som blev opført i beton nogle år senere.

Sammen med den store hjelm, der var blevet opført nogle år tidligere, var roekulen en tydelig indikator på, at pladsen i den firelængede gård ikke længere var tilstrækkelig. Der var brug for ekstra plads til lagring af roer og stråfoder.

Den vestlige del af laden blev anvendt til opbevaring af hø og andre afgrøder samt til tærskværk og kornrensemaskine og blev senere anvendt til korntørring.



# Nye tider på gården og i landsbyen

Efter branden og genopbygningen af gården gik livet videre for familien Jensen. Børnene voksede til, og hele søskendeflokken på seks blev gift i løbet af de næste godt ti år. Det var lidt af en økonomisk præstation, at der blev råd til, at alle sønnerne fik mulighed for at etablere sig i egen gård.

Den yngste søn, Thorvald Jensen, arvede senere slægtgården, som han drev sammen med sin kone Petrine fra 1916 og frem til sin død i 1978, hvorefter Petrine ejede og drev gården sammen med sønnen Ove, indtil hun døde i 1981. Herefter boede Ove alene på gården.

Om Hans Jensen fortælles i slægten, at han var en meget dygtig og velhavende gårdmand, der kunne sætte sine sønner godt i vej med hver sin gård. Også Thorvald Jensen var en dygtig landmand, som fulgte med i den landbrugsfaglige udvikling og omsatte den nye viden til udbygning af gården med den store trælade, roekulen og hønsehuset samt modernisering af stalde og markredskaber som såmaskine, tærskværk, mejemaskine, selvbinder osv. Thorvald Jensen sørgede også for, at der kom først en og senere to traktorer på gården, og at der dermed blev sagt farvel til hestene som trækraft.

Familien og tjenestefolkene fungerede som en fælles produktionsenhed, men gårdejeren indtog naturligvis en særlig position over for de to karle, tre om sommeren, samt de daglejere, som med jævne

mellemrum blev ansat. Brugen af daglejere foregik et godt stykke ind i 1900-tallet.

Også sønnen Ove deltog i gårdens arbejde og har i en bevaret dagbog fra 1930 beskrevet sit daglige arbejde i november måned. Arbejdet bestod i “at pløje, pløje kartoffeljord, hente roer, pløje, pløje, passe kreaturer, pløje, dække roekule, pløje osv”. Alt i alt et fysisk krævende og i perioder ensformigt arbejde.

## Landbosamfundet under forandring

I takt med de mange samfundsændringer, som fandt sted i løbet af 1900-tallet, ændrede også landsbyerne sig. Det gjaldt også for Korup, hvor bl.a. byens andelsmejeri i 1951 blev nedlagt i lighed med mange andre mejerier i Danmark, som lukkede i samme periode. Stationen i Korup blev nedlagt i 1966, og en lang række foreninger lukkede og slukkede.

Landområderne var med andre ord under hastig forandring, og mange af de gamle gårde blev betragtet som forældede. Mange af dem gik i forfald, mens andre blev ombygget eller nedrevet.

I 1980'erne opstod en stigende interesse og indsats for at bevare disse murede gårde fra andelstiden, og som del af denne indsats undersøgte museer og fredningsmyndigheder flere gårde fra denne tid. Gården i Korup trådte frem som en af de mest velbevarede og helstøbte.

Tilkørslen til avlslængerne blev anlagt øst for stuehuset og med udsigt over markerne, mens den fine tilkørsel blev anlagt som en buet lindeallé vest for haven og stuehuset.





Familien Jensen var en aktiv familie, som deltog i flere foreninger i Korup og også var flittige kirkegængere i Korup Kirke, som ligger blot 400 meter vest for gården.

I 2004 blev gården fredet, og i begrundelsen for fredningen skrev Kulturarvsstyrelsen bl.a.: “Gården er en helstøbt, fin og velholdt repræsentant for en gård på Fyn fra 1900-tallet. Den samtidige opførelse af stuehus, vaskehus, de tre avlslænger og hundehuset giver anlægget en usædvanlig arkitektonisk helhed. Kulturarvsstyrelsen lægger vægt på, at stuehusets indvendige ruminddeling samt alle oprindelige og ådrede døre og gerichter er bevaret.”

Det vides ikke, hvornår der blev sagt farvel til de sidste husdyr på Jensens gård, men i 1980'erne blev jorden forpagtet ud. Odense Kommune eksproprierede i 1980 et stykke af gårdens jord til bl.a. et stiforløb, som kom de nye tilflyttere i parcelhusene

og Odenses forstæder til gode. Gårdens sidste ejer, Ove Jensen, tilbragte sine sidste år på Provstegårdens Plejehjem ikke langt fra Korup. Han ønskede at testamentere gården til Odense Bys Museer med henblik på at flytte og genopføre gården i frilandsmuseet Den Fynske Landsby. Her var der dog ikke plads til det store gårdanlæg, og desuden var gården fredet.

Ove Jensen døde i 2011, og efter syv generationers ejerskab blev gården for første gang solgt til en ekstern køber. I 2020 købte Realdania By & Byg gården. Lidt af gårdens bohaver er udstillet på Provstegårdens Plejehjem, og i Korup Lokalkiv findes et væld af historisk materiale.



Familien Jensen og ansatte i haven, 1918 eller 1919.  
Ove Jensen ses på armen af fodermesteren.

### En aktiv familie

Familien Jensen var en aktiv og velkendt familie i lokalområdet, og de deltog i flere foreninger i Korup. Hans Jensen var med til at stifte Venstre-forsamlingshuset og andelsmejeriet, og sønnen Thorvald Jensen var medlem for Venstre af Korup Sogneråd i en periode omkring 1950.

Familien var klassiske venstrebønder, og mens Ove var aktiv i Venstres Ungdom i 1940'erne, stod han for at arrangere nytårsfest med dans, dilletant og andespil på Sluk-efter Kro, som var det faste møde- og feststed for familien, landsbyen og hele området.

Familien Jensen var også kirkegængere i Korup Kirke og har givetvis også deltaget i andre af de foreninger, der fandtes i Korup på den tid – og det var ganske mange – bl.a.:

Korups Husflidsforening, Foredragsforening, Husmoderforening, Korups og Omegns Æggesalgskreds, Sognebogsamling, Vandværk, Begravelseskasse, Sygekasse, Sangforening og Jagtforening. Sammen med nabolandsbyen Trøstrup blev der fra 1897 til 1965 også stiftet et Andelsfryseanlæg, et Vaskemaskinefællesskab og et Snekastningslaug.





# Restaureringen af Familien Jensens Gård

Af Realdania By & Byg



# “Historien om en trædesten”

## – Interview med arkitekten

“En af mine yndlingsfortællinger om familien Jensens gård i Korup handler om trædesten.”

Sådan indleder Realdania By & Bygs arkitekt og projektleder Per Troelsen sin fortælling om den 120 år gamle gård i Korup og den to år lange restaurering, som han og kollegaen, arkitekt og projektleder Anders Brüel, stod i spidsen for, da Realdania By & Byg i 2020 købte den fredede gård og et halvt år efter påbegyndte istandsættelsen.

På en firelænget fredet gård med over 1.300 kvadratmeter bebyggelse og et væld af velbevarede interiører og bygningsdele kan det synes underligt, at en detalje som gårdens trædesten er så bemærkelsesværdig, men det har sin forklaring:

Foran hoveddøren til det fine stuehus, foran døren til det bevarede udendørs das og foran døren til vaskehuset ligger der alle steder de originale trædesten i form af støbte betontrappetrin. Foran den beskedne indgang til gårdens svinestald ligger til gengæld den smukkeste store trædesten af granit, måske i sin tid fundet på en af markerne rundt om gården, siden tilhugget og i dag afrundet og blankslebet efter mange års brug.

– I dag ville de fleste nok gøre det omvendt. De ville lægge den store og kostbare granitsten foran husets fine indgang og bruge de i dag billigere støbte betontrædesten ved de mere ydmyge indgange. For 120 år siden var det omvendt, og dét valg, der dengang



Kontrasten mellem stuehusets betontrappe, som Realdania By & Bygs arkitekt Per Troelsen står ved, og svinestaldens trædesten af granit, er et fint sindbillede på den brydningstid, som gården er opført i, hvor nye materialer og byggemetoder udkonkurrerede gamle traditioner og skikke.



### En uberørt tidslomme

“Familien Jensens gård er i alle årene forblevet en uberørt tidslomme. Sønnen Ove Jensen, som det meste af livet levede alene på gården, har givetvis ikke fundet det nødvendigt at ændre på noget, som fungerede udmærket. Heller ikke hans forældre havde i løbet af deres godt 60 år som gårdejere ændret meget ved gården.

Tidens tand og sparsom vedligeholdelse havde sat sit præg på de fire længer, da Realdania By & Byg overtog, men alle de tanker og drømme, som gården var et udtryk for, da den blev bygget i den historiske brydningstid omkring århundredeskiftet, var stadig både synlige og intakte. Restaureringsopgaven var derfor at bevare, genskabe og genbruge så meget som muligt og samtidig skabe en moderne bolig for en ny familie”.

*Arkitekt og projektleder Per Troelsen,  
Realdania By & Byg*

blev truffet om trædestenene, fortæller ganske meget om tiden omkring år 1900. Der var et ganske anderledes syn på materialer og stilretninger, og faktisk er hele gården et sjældent velbevaret og gennemført resultat af tidens nye økonomiske og arkitektoniske strømninger, siger Per Troelsen.

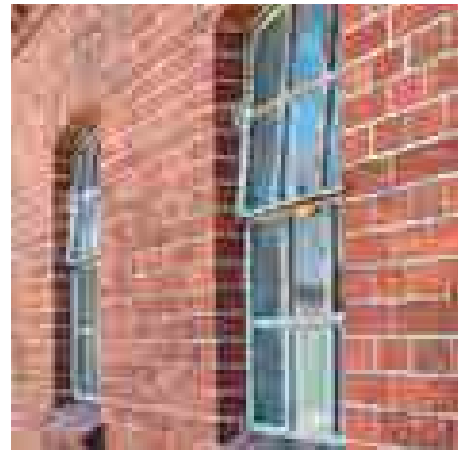
Også i overført betydning giver ordet “trædesten” god mening i fortællingen om familien Jensens gård. Da gårdejer Jensen for mere end 120 år siden byggede sin topmoderne landbrugsejendom, havde den danske andelsbevægelse gjort sit indtog over det meste af landet, og netop andelsbevægelsen blev for mange af landets gårdejere og bønder lige præcis den trædesten, som gjorde det muligt for dem at udvikle og modernisere deres landbrug.

Det gjaldt også for familien Jensen, hvis nyopførte gård i høj grad blev bygget på den velstand, som andelsbevægelsen skabte blandt landets gårdejere.

### Betontagsten

Ved århundredeskiftet var et af tidens moderne materialer beton. Med opfindelsen af portland-cement i midten af 1800-tallet begyndte beton af finde vej ind i danske bygningsværker, først og fremmest befæstninger og havne. I slutningen af 1800-tallet bredte betonen sig til almindeligt byggeri, og der blev åbnet for helt nye tekniske og arkitektoniske muligheder.

Tidens tand og sparsom vedligeholdelse havde sat sit præg på gården, da Realdania By & Byg overtog den, men alle de tanker og drømme, som gården var et udtryk for, da den blev bygget, var stadig synlige og intakte.







Fra vaskehus og bryggers havde gårdens ansatte adgang til de tre avlslænger, som var moderne og rationelt indrettet. Den lille kvist med luge ind til loftet gjorde det nemmere at bringe foder og korn ind og ud. En tilsvarende luge findes på den modsatte længe. Til højre ses døren til dasset.

Ud over beton på gårdens trappetrin blev der også brugt beton i bygningernes sokkel og i sålbænkene og de pudsede brystninger under vinduerne. Også den store roekule, der blev opført under krigen, blev bygget i det vandtætte betonmateriale, og det samme gjorde møddingen bag stalden samt monierlofterne, gulvene og krybberne inde i stalden.

Også som præfabrikeret materiale fandt betonen vej til Korup, idet tagene på gårdens tre avlsbygninger samt vaskehuset blev forsynet med præfabrikerede tagsten af sortmalet beton. Da Realdania By & Byg overtog gården, stod kun den ene avlsbygning og vaskehuset med de oprindelige og nu meget medtagne tagsten; på de to andre bygninger var betonstenene i tidens løb blevet erstattet af asbesteternitplader.

De gamle tagsten var modne til udskiftning, og samtidig var det et ønske også at udskifte eternitpladerne, så bygningerne kunne få deres oprindelige udtryk tilbage – altså med betontagsten på alle tagflader. Spørgsmålet var bare, om der kunne findes en

betontagsten i stil med den originale, der ikke længe var at finde som en standardvare.

– Vi kunne have valgt at få specialfremstillet en tagsten magen til den originale. Men vi ville langt hellere finde en tagsten i almindelig handel, så vi på den måde også kan vise nye veje og bidrage til, at andre fredede bygninger kan få deres originale tag tilbage. Sammen med vores rådgivere indledte vi derfor et større detektivarbejde. Efter måneders søgen lykkedes det os i England at opspore en tagsten, som i både farve og format er identisk med den oprindelige sten; kun få millimeter i længden adskiller den gamle og den nye sten, fortæller Per Troelsen.

### **Genbrug**

Alle tagflader på gårdens tre avlsbygninger er nu udskiftet med de engelske sten. Da de originale tagsten i sin tid blev lagt på familien Jensens gård, blev de surret fast med jerntråd. I dag er stenene fastgjort med skruer for at sikre, at de ikke løsner sig.

Som en del af taglægningen er rådskader i tagværket udbedret, og lægter er udskiftet, ligesom der er monteret nye tagrender og nedløb i zink, sådan som der oprindeligt har været. Nogle af de steder, hvor der ikke tidligere har været tagrender, er der i dag suppleret med ekstra tagrender for at undgå fremtidige skader på bygningerne.

De tiloversblevne og stadig brugbare originale tagsten er selvfølgelig ikke smidt ud. Sammen med en lille rest af de originale tagsten, der blev fundet i laden, er de tiloversblevne sten nu lagt på lager og kan hentes frem, hvis der på et tidspunkt bliver behov for reparation – ikke mindst på det lille vaskehus ved siden af stuehuset, som stadig står med de originale, 120 år gamle tagsten. Håndværkerne skønner, at de gamle sten nok kan holde i endnu 10-15 år.

– Når de en dag skal skiftes, kan vi glæde os over, at stenene i 140 år har gjort god og tro tjeneste, hvilket tæller positivt i gårdens CO<sub>2</sub>-regnskab, understreger Per Troelsen, som sammen med holdet af håndværkere generelt har lagt stor vægt på at genbruge og istandsætte de originale materialer alle de steder, hvor det har kunnet lade sig gøre og giver mening i forhold til gårdens fremtid.

– Når de 120 år gamle byggematerialer genbruges og istandsættes, bidrager de jo ikke kun til gårdens historiefortælling og bygningskulturelle værdi; de bidrager også til gårdens bæredygtighed.



## Genbrug

“Når Realdania By & Byg arbejder med vedligeholdelse, sker det ud fra flere hensyn. Hvis ikke vi løbende passer godt på husene og sætter i stand og energiforbedrer, så vil mange af de historiske kvaliteter gå tabt. Men lige så vigtigt er det, at vores genbrug og istandsættelse også giver besparelse i det store CO<sub>2</sub>-regnskab.

Jo mere vi kan genbruge, jo bedre vi kan passe på tingene og jo længere tid, der går, inden vi skal udskifte med nye bygningsdele, desto bedre er det for CO<sub>2</sub>-regnskabet. Bevaringen af de gamle og stadige solide betontagsten på familien Jensens gård er et godt eksempel. Vi har hele tiden for øje, at bortskaffelse af gamle bygningsdele og indkøb og montering af nye dele koster dyrt i CO<sub>2</sub>-regnskabet.”

*Arkitekt og projektleder Per Troelsen,  
Realdania By & Byg*

## Naturskifer

Med de nye sorte betontagsten på de tre avslænger og de genbrugte gamle betontagsten på vaskehuset fremstår bygningernes tagflader igen som en samlet helhed, der spiller smukt op mod stuehusets tag, som den dag i dag stadig står med sin oprindelige sorte naturskifer.

– Ligesom beton var også skifer på dette tidspunkt et velkendt materiale, som i Danmark havde været anvendt som tagbeklædning siden midten af 1800-tallet, men forbeholdt finere bygninger som for eksempel slotte, herregårde og kirker, fordi det var både dyrt og tidskrævende at få skifer fragtet til Danmark fra eksempelvis Storbritannien, navnlig Wales, Frankrig eller Spanien. Men omkring århundredeskiftet var tiden en anden, og med det udbyggede europæiske jernbanenet var det blevet billigere at transportere materialer over lange afstande, forklarer Per Troelsen.

På familien Jensens gård blev denne nye importmulighed grebet, og der er næppe tvivl om, at den sorte skifer har sendt et signal til den fynske omverden om den velstand, der herskede inde hos familien Jensen.

For yderligere at understrege fremgangen og fremdriften blev stuehusets gavle pyntet med små spir af drejet træ. De fleste af disse spir var dog fjernet, da Realdania By & Byg overtog gården, men enkelte af

de gamle spir var gemt på loftet og kunne bruges som skabelon til fremstillingen af nye.

Også det fornemme grundmurede hundehus på gårdspladsen blev i sin tid udstyret med spir og vindfløj på toppen af det buede tagpaptag. Det hele er bevaret og i dag restaureret – også lænken, som naturligt hørte til en lænkehund på datidens landbrug.

## Murværk

I stil med de moderne og præfabrikerede cementtagsten var også gårdens murværk ganske moderne. I takt med nye konstruktionsformer og nye materialer og ikke mindst industrialiseringens evne til at masseproducere og prisreducere ændrede byggeriet sig med hastige skridt omkring århundredeskiftet.

Vinduesglas, jernkonstruktioner, betonelementer og maskinfremstillede mursten vandt hurtigt indpas – også hos familien Jensen, som i 1900 sagde farvel til bindingsværk, lerklining og lokal egnsbyggeskik og goddag til maskinfremstillede mursten, der var billige i indkøb. Til gengæld blev der ofret lidt ekstra på murerarbejdet, og der blev kælet for detaljerne i murværket med fine formsten omkring døre og vinduer, rundbuestik over vinduerne, en rundbuet blanding i gavlene og en såkaldt tandstensgesims ved tagkanten.

Da Realdania By & Byg overtog gården, stod alle længer stadig med de 120 år gamle mursten, men flere steder trængte murværket til reparation. På grund

I 1900 sagde familien Jensen farvel til bindingsværk, lerklining og lokal egnsbyggeskik og goddag til maskinfremstillede mursten, beton og naturskifer.

Byggestilen fulgte tidens toneangivende arkitekturretning, historicismen, der blandede forskellige stilarter med rund hånd.





af utætheder i tagfladerne var der trængt vand ind i spærkonstruktionen, som derfor havde trykket selve murkronen. Nogle steder havde dele af væggene sat sig op til seks centimeter.

Samtidig havde utætte tagrender bevirket, at regnvand gennem årene havde plasket ned over murene og udvasket sten og fuger. På bagsiden af laden var der overhovedet ingen tagrender, så her var skaderne størst. Som en del af restaureringen er alt murværket derfor blevet gennemgået, og alle både store og små skader er kortlagt. I dag står murværket sundt og stærkt, og de skader, som senere måtte opstå, bliver udbedret henad vejen.

### Træværk

Også alt træværket er blevet eftersat, repareret og udskiftet, hvor det var nødvendigt. På stuehuset er det fint udskårne træværk ved bl.a. spærender og sternbrædder i dag nymalet i en dybgrøn farve magen til den originale. Porte, døre og lemme på avlsbygningerne står i en lysere grøn farve, svarende til den originale. Også den lyse cremefarve på stuehusets vinduesrammer er den originale, hvilket var en overraskelse for restaureringsarkitekterne.

– Da vores maler begyndte at skrabe i malingen på vinduesrammerne, havde vi forventet at finde en mørk nuance, som var den typiske farve på land-

Gårdens hovedtrappe blev i sin tid støbt i beton. Sidenhen blev der lagt glaserede klinker, men disse er i dag fjernet, og den oprindelige betontrappe er genskabt. Også den dobbelte hoveddør står igen i sin originale, mørkegrønne farve.

brugsbygninger på denne tid. Men også her blev det tydeligt, at familien Jensens gård var opført i en brydningstid. Til vinduerne havde familien valgt en dengang modig og moderne hvid farve, som må have virket ganske aparte for de forbigående i år 1900. Tendensen med hvide vinduesrammer begyndte først for alvor at brede sig i begyndelsen af 1900-tallet, forklarer Per Troelsen.

For at skabe sammenhæng mellem det fine stuehus og de tre avslænger, er der anvendt en lys creme-farve på såvel trærammerne på stuehusets vinduer og jernrammerne på vinduerne på avlsbygningerne og vaskehuset. Alle vinduer er i dag sat i stand, og i stuehuset er vinduerne indvendigt forsynet med nye oplukkelige forsatsrammer.

### Haveanlæg

Tillige med alle bygningerne er også gårdens lindealé og hækbeplantning rundt om haven fredet.

Da Realdania By & Byg overtog gården, var den fint anlagte landbohave, som familien Jensen i sin tid havde skabt, imidlertid groet til. Men de to store taks og blodbøgen – som formentligt er plantet samtidig med gårdens opførelse – var bevaret. Til gengæld var mange af de øvrige karakteristiske elementer i den klassiske landbohave gennem tiden blevet sløret af vildtvoksende krat, så hverken havegange, terrasser, bede eller nyttehave længere var synlige.



### Restaureringstilgang

“Vi har repareret, hvor det var nødvendigt. Hverken mere eller mindre. Denne restaureringstilgang falder i tråd med vores ønske om at bevare og genbruge så meget som muligt, og den falder også i tråd med den tilgang, som familien Jensen uden tvivl har haft: Der har ikke været nogen grund til at udskifte materialer, som stadig var brugbare og funktionelle; det ville bare være frås. Det er jo i høj grad takket være denne nøjsomme og snusfornuftige tilgang, at gården 120 år efter sin opførelse stadig står så velbevaret og intakt.”

*Arkitekt og projektleder Per Troelsen,  
Realdania By & Byg*



## Biodiversitet

“Rundt om træladen har vi ladet det høje og vildtvoksende græs stå – ikke blot som en frodig fryd for øjet, men også som en fryd for biodiversiteten. Også i den gamle betonmødding, som i dag er restaureret, er der gode betingelser for biodiversiteten.

I stedet for heste- og komøg har vi gjort møddingen til en gigantisk opbevaringsplads for det krat og de grene og kviste, som er blevet fjernet fra haven, og i dette kæmpestore insekthotel trives biodiversiteten.”

*Arkitekt og projektleder Per Troelsen,  
Realdania By & Byg*

– Krattet og de selvsåede træer og buske er i dag fjernet, og det har skabt mere lys og luft i haven. På baggrund af historiske fotos af haven har en landskabsarkitekt lagt en plan for genopretningen af haven, og tanken er, at planen kan udføres i små bidder afhængig af haveinteressen hos de lejere, der flytter ind, siger Per Troelsen.

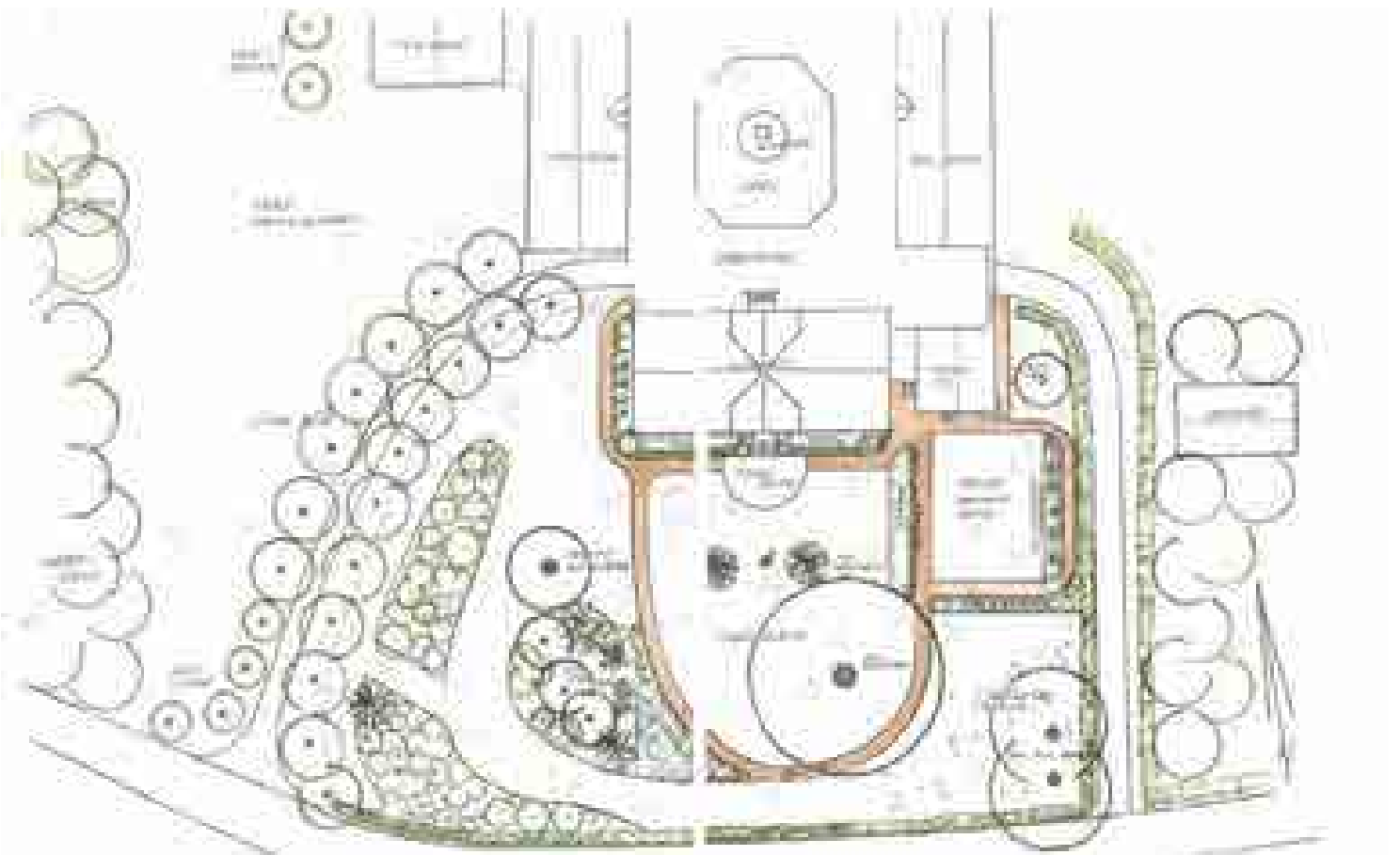
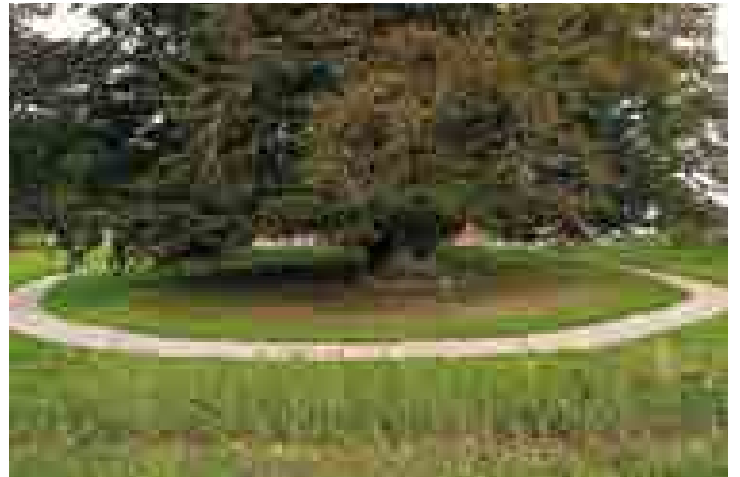
Mere lys og luft er der også tilført rundt om den store trælade, hvor et faldefærdigt hønsehus i dag er fjernet. Inden laden blev bygget i 1927, var der en formidabel udsigt ud over markerne, når gårdens gæster svingede ind ad den fine indkørsel, og med fjernelsen af hønsehuset og rydning af vildtvoksende krat er denne udsigt i dag til dels genskabt.

## Bemalinger

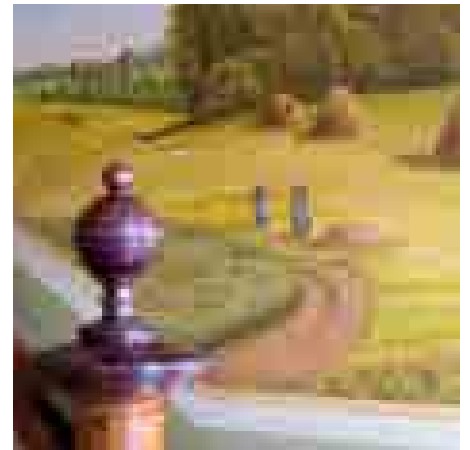
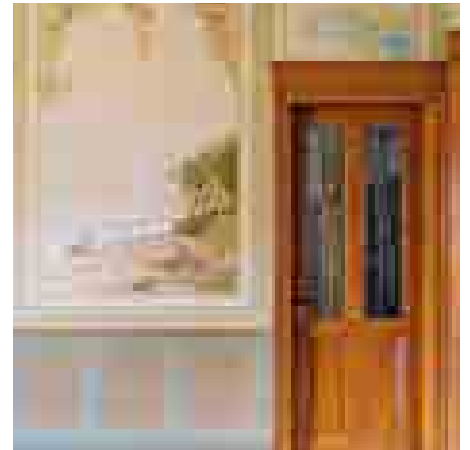
Den velkendte talemåde “Hvis vægge kunne tale...” giver for alvor mening, når hoveddøren åbnes til familien Jensens stuehus. I den store betagende forstue mødes de besøgende af den fineste maleteknik på lofter og vægge, indrammet af paneler og pyntelister, og omgivet af døre, karme og gerichter i det fineste egetræ.

Ved trappen til førstesalen ses et landskabsmotiv med høstpiger på marken, omgivet af grøn bøgeskov og høje høstakke. Bemalingerne er skabt af den fynske maler- og tapetsermester T. Eckhardtsen, som “al fresco”, dvs. på et fugtigt, friskkalket underlag, har frembragt en nostalgisk hyldest til den forsvundne

Den store landbohave er i dag ryddet for vildtvoksende krat, og på baggrund af historiske fotos er der lagt en ny haveplan. I midten af haven er bevaret de to store taks og blodbøgen, som formentlig er plantet samtidig med gårdens opførelse.







bondekultur. Overalt i forstuen fanges øjet af bemalinger med rocaille, dvs. muslingeformede snirkler, sirlige blomsterranker og fugle på grene.

– Det er ganske overvældende at træde ind i forstuen. Der er ingen tvivl om, at familien med denne udsmykning har ønsket at imponere husets gæster. Hensigten har været at vise den fremgang og velstand, som familien Jensen – i lighed med mange andre danske bønder over hele landet – havde opnået i kraft af andelsbevægelsen, siger Per Troelsen.

Ved nærmere øjesyn bliver det dog tydeligt, at ikke alt er, som det giver sig ud for. Der er tale om synsbedrag. Det er faktisk ikke ægte paneler og pynstelister, der pryder væggene, men bemalinger, som snyder øjet. Med en særlig maleteknik, trompe l'oeil, er der blevet pyntet på virkeligheden – helt i tråd med tidens trend.

Det er imidlertid ikke kun trompe l'oeil-bemalingerne, som snyder øjet. Dørene, karmene og gerichterne i det fineste egetræ er heller ikke, hvad de giver sig ud for at være. Også her har en særlig historisk maleteknik pyntet på virkeligheden, nemlig den såkaldte ådring – en maleteknik, der især var udbredt i det 19. århundrede, hvor ædle træsorter som for eksempel mahogni og eg var næsten ubetalelige. I stedet blev billigere træsorter, typisk fyrretræ, via kunstfærdige farveblandinger og fine åretegninger bemalet, så de lignede kostbare træsorter.

Den imponerende forstue blev i sin tid udsmykket med detaljerede landskabsmotive, blomsterranker, fugle osv. Bemalingerne, der er udført af den fynske maler- og tapetsermester, T. Eckhardtsen, blev malet direkte på et fugtigt, friskalket underlag.



### Trompe l'oeil

“Teknikken trompe l'oeil, som betyder øjenbedrag eller synsbedrag blev udviklet allerede i 1500-tallet og i stor stil anvendt i slutningen af 1800-tallet og begyndelsen af 1900-tallet som en del af den historicistiske stilperiode. For at opleve trompe l'oeil-bemalinger i private hjem ved århundredeskiftet skulle man typisk besøge herregårde eller godser. At de fine bemalinger også fandt vej til familien Jensens gård – og ikke kun i forstuen, men også i spisestuen med en imponerende bemaling af hele loftet og paneler – understreger den velstand og fremgang, der var blevet familien forundt.”

*Arkitekt og projektleder Per Troelsen,  
Realdania By & Byg*



I folkestuen, hvor gårdens ansatte spiste, var panelerne bag de faste bænke udført med bemalingsteknikken ådring, så de lignede fint egetræ. Ovenover var der oprindeligt tapetseret. Med udgangspunkt i små stumper af det gamle tapet er der i dag valgt en ny vægfarve.

Ådringsteknikken fandt også vej ind hos familien Jensen, hvor døre, karme og gerigter af fyrretræ blev bemalet, så de lignede egetræ – og ikke kun i de fine stuer, men også i folkestuen, hvor karle og piger spiste.

– Når også folkestuen er blevet dekoreret på denne måde, har det igen angiveligt været et udtryk for familiens fremgang og velstand. Der har været overskud til at dekorere folkestuen – dog med en lille forskel: Den ådring, der er benyttet i folkestuen, er nemlig udført i en hurtigere og billigere teknik end ådringen i forstuen og stuerne, så der har alligevel været en form for hierarki, også i ådringsteknikken, siger Per Troelsen.

De steder, hvor de ådrede karme og døre var malet over, da Realdania By & Byg overtog gården, er der i dag genopfrisket med en farve, som svarer til ådrin-

gens bundfarve – altså ikke en komplet ny ådring. De steder, hvor ådringen var bevaret, er diverse skader og slitage i de fine imitationer i dag udbedret.

I de rum, som i sin tid var tapetseret, er der med udgangspunkt i farverne fra de allerførste tapeter i dag genskabt en række historiske farver. De enkelte rum er altså farvesat som oprindeligt, dog med malede vægge i stedet for tapeter.

### Køkkenet

Da Realdania By & Byg overtog Jensens gård, stod det store køkken midt i stuehuset nærmest som en fynsk kopi af det velkendte og trygge Grisehandler Larsen-køkken fra den klassiske “Matador”-serie.

I køkkenet var bevaret det lange og – med nutidens øjne – meget lave køkkenbord med linoleum

I køkkenet er bevaret det lange køkkenbord og det gamle jernkomfur. Bordet har fået ny bordplade, vask og armatur. Ovenpå komfuret er monteret en kasse med stålboardplade, så komfuret kan fungere som afsætningsplads. Ved siden af placeres et moderne komfur.





I spisestuen, hvor familien spiste, er de imponerende bemalinger på loft og vægge i dag restaureret, så loftet igen fremstår som ægte træskærerarbejde i forskellige træsorter, og væggene ligner blanklakerede, udskårne egetræspaneler.

på bordpladen og massive låger og skuffer af ådret træ med en blanding af trægreb og bakelitgreb. Væggene var forsynet med rækker af cremefarvede fliser og pyntet med en brunlig flisebort, som begge dele var meget kendetegnende for tiden omkring 1900-tallet, og fra det centralt placerede køkkenvindue kunne der holdes øje med haven.

Alt træværk var malet i den samme okkergule farve og med samme olieholdige og slidstærke maling som i bl.a. vaskerummet, og i et hjørne af køkkenet, tæt ved skorstenen, tronedede et kolossalt støbejernskomfur med flere kogeblus.

På gulvet var lagt et gråmeleret og praktisk vinylgulv, som måske er kommet til i 1960'erne, hvor vinyl blev populært som en praktisk og prisbillig gulvbelægning.

### **Køkken og bad anno 2022**

Alt interiør i det gamle køkken er i dag sat i stand med tilføjelse af en ny bordplade og med nyt køkkenarmatur, så kold og varm vand kommer ud af den samme hane. Den okkergule farve på træværket stod så velbevaret, at træværket blot er blevet vasket.

For at løfte køkkenet ind i en moderne tid er der installeret både komfur, emfang, køleskab og opvaskemaskine. Det nye køleskab har fået plads i det gamle spisekammer under en stor, istandsat tallerkenrække, og i de gamle skabe i spisekammeret er



### **Cementfliser**

“Inden køkkengulvet blev dækket af det populære vinyl i 1960'erne, havde det haft en anden gulvbelægning. Men denne belægning opdagede vi først, da håndværkerne allerberst i bunden af de dybe køkkenskabe fandt nogle rester af det oprindelige gulv – nemlig en stump af datidens populære cementfliser.

Cementfliser var en efterligning af en særlig keramisk flise, kendt fra middelalderen, hvor de blev fremstillet i brændt ler. Og med den store interesse for forskellige stilretninger under den historicistiske periode i anden halvdel af 1800-tallet blev disse cementfliser genopfundet og ofte brugt i trapperum og på gangarealer – således altså også i familien Jensens køkken og i gangen mellem køkken og folkestue.”

*Arkitekt og projektleder Per Troelsen,  
Realdania By & Byg*



## Datidens isolering

“Da vi fjernede gulvtæppet i nogle af rummene, dukkede noget af fortidens isoleringsmateriale op i form af gamle aviser, der var klæbet fast på gulvet. I Fyens Tidende anno 1940 kunne vi læse jobannoncer fra blandt andre en “Ugift Fodermester”, “Ung Karl fra Jylland”, “Husbestyrerinde” osv. De gamle avissider er i dag affotograferet og bevaret som en del af historien om familien Jensens gård”.

*Arkitekt og projektleder Per Troelsen,  
Realdania By & Byg*

der skabt plads og strømføring til fryser og køleskab. Under en ny stålboardplade med vask kan der placeres en opvaskemaskine.

På den måde er alle de moderne hvidevarer nu samlet i spisekammeret, så de originale skabe i selve køkkenet dermed har kunnet bevares, sådan som de stod i år 1900.

Ovenpå det gamle støbejernskomfur er der lagt en ny bordplade af rustfrit stål, der kan fungere som afsætningsplads for det moderne komfur, der placeres lige ved siden af.

– I pladen på det gamle komfur har vi samtidig indbygget et bordemfang, som suger røg og damp fra køkkenet og ned i kælderen, hvor det udledes gennem en eksisterende rist i facaden. Denne type emfang skæmmer ikke helhedsindtrykket af køkkenet, og fra vores erfaringer med moderne byggeri ved vi, at sådanne emfang er med til at forbedre indeklimaet ganske betragteligt, siger Per Troelsen.

Selv om familien Jensens gård var meget moderne, da den blev bygget i 1900, var moderniteten dog endnu ikke nået så langt, at der blev installeret bad og toilet indendørs. Så sent som i 1930'erne havde kun en fjerdedel af landejendommene i Danmark badeværelse.

Det var først i 1920'erne, at der blev installeret et badeværelse på gården med en placering overfor køkkenet, og efter år 2000 blev gården forsynet med

I den lange gang i stuehuset ligger stadig de originale cementfliser, som ved århundredeskiftet var en populær efterligning af en keramisk middelalder-flise. De fleste af stikkontakterne er de originale i bakelit, som i dag er restaureret og forsynet med nye ledninger.



endnu et badeværelse, idet husets kontor ved siden af forstuen blev inddraget.

– Som en del af restaureringen er dette badeværelse i dag fjernet, og værelset, hvor gårdejer Jensen havde sit kontor, er genskabt. Til gengæld er der indrettet et nyt badeværelse på husets første sal. Gården har aldrig haft toilet og bad på første sal, men for en moderne familie er det et udtalt ønske med toilet og bad nær sove- og børneværelser, siger Per Troelsen.

Også det lille badeværelse i stueetagen er blevet ombygget, så det i dag matcher stuehusets interiør, ligesom der er indlagt nyt VVS og el i hele stuehuset.

### **Gulve**

Ud over cementfliserne i køkkenet og den lange gang, der forbinder køkkenet og folkestue, er der i det meste af stuehuset bevaret de originale trægulve, som i dag er blevet slebet og lakeret. Det originale betongulv i vaskehuset er blot sat i stand.



# Livscyklusvurdering for historiske ejendomme

## – erfaringer og læringer fra Realdania By & Byg

At restaurere en historisk bygning er en balancegang, hvor bevaringsværdier, æstetik, nutidig anvendelse, økonomi, klima og miljøhensyn skal vejes op mod hinanden på et kvalificeret grundlag.

Som led i Realdania By & Bygs handlingsplan for samfundsansvar er der iværksat en række initiativer, hvoraf flere har til formål at afsøge veje til at nedbringe CO<sub>2</sub>-aftrykket i arbejdet med selskabets portefølje af historiske ejendomme. Missionen og det primære formål er fortsat at sikre bevaringsværdierne i ejendomme; fremadrettet med et så lille CO<sub>2</sub>-aftryk som muligt.

Som en del af dette arbejde er der indenfor de seneste par år gennemført en livscyklusvurdering, en såkaldt LCA (Life Cycle Assessment) af de fleste af selskabets istandsættelser, dvs. en beregning af den CO<sub>2</sub>-belastning, som er en følge af hver enkelt restaurering. Den gennemgående konklusion er, at bygninger, der holder længe, bidrager positivt til klimaregnskabet, og at det klimamæssigt er bedre at restaurere eller transformere en gammel bygning end at bygge nyt.

I de gennemførte livscyklusvurderinger er medregnet de CO<sub>2</sub>-mæssige konsekvenser af de restaureringsvalg, der er truffet, dvs. nedrivning af eksisterende materialer, fremstilling af materialer til brug for restaureringen samt bortskaffelse af disse materialer engang i fremtiden. Realdania By & Byg arbejder på fremover også at integrere data om løbende vedligehold og opvarmning af bygningerne.

### Miljøvaredeklarationer og viden fra arkivalier

Livscyklusvurderingerne er baseret på miljøvaredeklarationer for de anvendte materialer i kombination med viden fra Realdania By & Bygs egne arkivalier om de enkelte restaureringer.

Hidtil har byggebranchens og forskningens CO<sub>2</sub>-fokus primært været rettet mod nybyggeri, og i forbindelse med livscyklusvurderingerne af Realdania By & Bygs restaureringer blev der derfor indgået et tæt samarbejde med BUILD Aalborg Universitet om at udvikle en metode og en model, som dels er velegnet til en samling af historiske ejendomme, dels kan inspirere andre, der deler ambitionen om at bidrage til reduktion af CO<sub>2</sub>-udledninger.

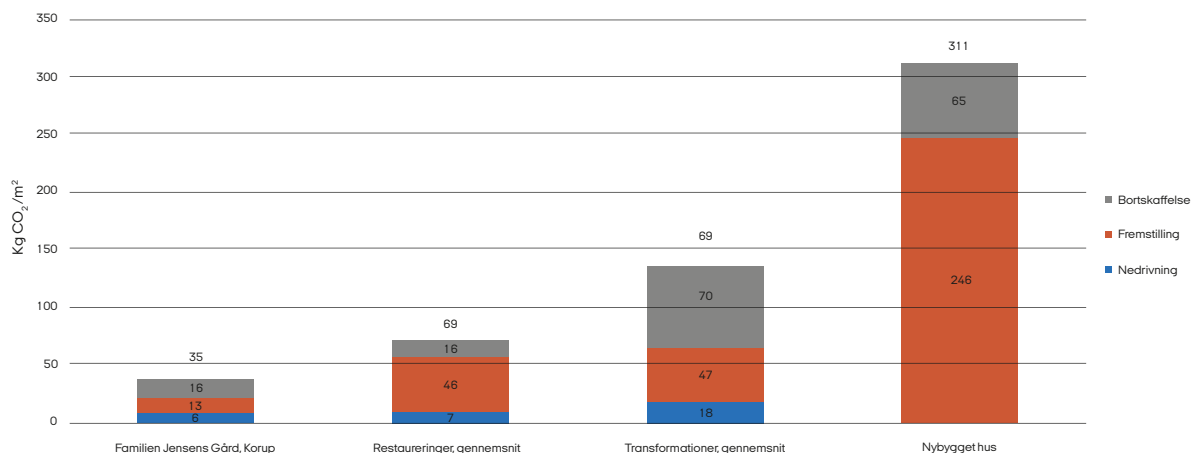
### Livscyklusvurdering for gården i Korup

Den samlede CO<sub>2</sub>-udledning for restaureringen af gården i Korup er 35,5 kg CO<sub>2</sub>/m<sup>2</sup>. Tallet indbefatter de materialer, der er fjernet, og de materialer, der er tilføjet, samt udledningen fra disse tilførte materialer, når de engang fjernes.

Udledningen fordeler sig således:

Nedrivning:	6,5 kg CO <sub>2</sub> /m <sup>2</sup> – 8.398 kg CO <sub>2</sub>
Fremstilling:	13,1 kg CO <sub>2</sub> /m <sup>2</sup> – 17.000 kg CO <sub>2</sub>
Bortskaffelse:	15,8 kg CO <sub>2</sub> /m <sup>2</sup> – 20.490 kg CO <sub>2</sub>
Samlet:	35,5 kg CO <sub>2</sub> /m <sup>2</sup> – 45.888 kg CO <sub>2</sub>

## CO<sub>2</sub>-udledning fra gården i Korup sammenlignet dels med den gennemsnitlige CO<sub>2</sub>-udledning ved Realdania By & Bygs restaureringer og transformationer, dels med et nybygget hus



Søjlerne ovenfor viser den samlede CO<sub>2</sub>-udledning for restaureringen af gården i Korup (dvs. de materialer, der er fjernet, og de materialer, der er tilføjet, samt bortskaffelse af disse materialer engang i fremtiden) sammenlignet med dels den gennemsnitlige CO<sub>2</sub>-udledning fra materialer i Realdania By & Bygs historiske ejendomme ved henholdsvis restaurering og transformation og dels med et nybygget hus.

Det er primært de nye betontagsten på gårdens tage, som vejer tungt på CO<sub>2</sub>-vægtskålen.

De i alt 1.400 m<sup>2</sup> nye betontagsten, svarende til 18,1 ton CO<sub>2</sub>, udgør knap halvdelen af den samlede udledning, der er udledt ved tilførte materialer.

### Nedrivning af træ

Nedrivningen af træ, primært træbeklædning og udskiftning af lægter i taget, udgør 7.883 kg CO<sub>2</sub>, dvs. at nedrivningen af træ udgør langt det meste af den samlede mængde, i alt 8.397 kg CO<sub>2</sub>, der er udledt ved nedrivning.

Til sammenligning udleder materialer i et nybygget hus ca. 246 kg CO<sub>2</sub>/m<sup>2</sup> ved opførelse og 65 kg CO<sub>2</sub>/m<sup>2</sup> ved nedrivning. Samlet 311 kg CO<sub>2</sub>/m<sup>2</sup>.

CO<sub>2</sub>-udledningen fra vedligehold og energiforbrug indgår ikke i ovenstående tal, hverken for gården i Korup eller for det nybyggede hus.



# “Knap 20.000 betontagsten”

## – Interview med mureren

Knap 20.000 betontagsten.

Så mange sten har murerne lagt på taget af de tre avlslænger på gården i Korup.

Og selvom de mange sten er spritnye, fremskaffet fra England i samme format og farve som de oprindelige betontagsten, så har taglægningen langt fra været rent rutinearbejde. Tværtimod: Når ydervæggene på ingen måde står snorlige, kræver det et særligt håndslag at få de mange sten til at ligge korrekt og lige.

– Efter mange års vind og vejr og utætte tagrender havde de gamle ydermure flere steder trykket og forrykket sig. Og selv om gården – inden vi gik i gang – blev stabiliseret med gennemgående wirer, sådan som det også sker, når for eksempel gamle kirker skal stabiliseres, så har gården stadig sine skævheder og buler. Og de er bevaret, lyder det fra Jan Andersen fra det fynske murerfirma Rishøj.

Med et væld af skævheder i de gamle mure er det derfor heller ikke vaterpasset, som murerne har haft allermest brug for, men derimod det særlige håndslag og øjemål, som kommer efter mange års arbejde med fredede og bevaringsværdige ejendomme. Netop dét håndslag har de to restaureringsmurere, Lasse og John, som har stået for langt det meste af murerarbejdet på den fredede gård i Korup.

Og det er ikke kun tagstenene, som de to har haft fingre i; også al murværket er blevet eftersat og repa-

reret af de to håndværkere, som har stor erfaring i at håndtere den kalkmørtel, som typisk bruges ved historiske bygninger i modsætning til nye bygninger, hvor der ofte bruges en såkaldt funktionsmørtel – en moderne mørtel, der også indeholder cement og dermed er langt hårdere end den klassiske kalkmørtel.

### Murværket

De steder, hvor ødelagte mursten måtte skiftes, er det lykkedes murerne at finde en nyproduceret sten, som i format og farve matcher den gamle sten. Forinden blev der afprøvet flere forskellige nuancer af sten, og der blev tillige afprøvet gamle genbrugssten, men valget faldt på en af de nyindkøbte. Og i dag er det svært at se, hvor de nye sten er lagt, og hvor de gamle er bevaret.

Valget af den rette kalkmørtel og de rette sten er én ting; noget andet er det mønster, som stenene er lagt i. Og denne opgave var i bogstaveligste forstand en smal sag for de to murere.

– Stenene er lagt i krydsforbandt, som er et velkendt mønster – også i nyere bygninger. Til gengæld er højdemålet på Korup-gårdens sten anderledes end det i dag gængse højdemål. På gården er stenene nemlig lagt “3 på 19” i stedet for “3 på 20”, forklarer Jan Andersen.

Højdemålet angiver murværkets lodrette mål, og højdemålet måles i skifter. Et skifte = en fuge

På de tre avlslænger har holdet af murere lagt knap 20.000 nye betontagsten, som er stort set magen til de oprindelige. På vaskehuset ligger stadig de 120 år gamle betontagsten.

Murerne har i dag genskabt stuehusets svungne hovedtrappe, herunder også den afrundede kant på hvert stødtrin, som trappen oprindeligt blev skabt med. På havetrappen er bevaret de originale, uglaserede klinker.



(langfuge) + en sten. Der går tre skifter på 20 cm. Højdemålet er således "3 på 20". Korup-gårdens højdemål er imidlertid lidt lavere, nemlig "3 på 19", og for at opnå dette mål, er fugerne mellem stenene blot ca. 9 mm høje og ikke som normalt 12 mm høje.

– Når fugen bliver reduceret med ca. 3-4 mm, kan der klemmes en ekstra skiftegang ind. Denne fremgangsmåde var velkendt og almindelig på det tidspunkt, da Korup-gården blev opført, fortæller Jan Andersen.

### Hovedtrappen

Også alle de nye betontrapper, inklusive den svungne hovedtrappe, er de to restaureringsmureres værk. Selvom hovedtrappens trappetrin ved første øjekast virker meget enkle, er de udført med en elegant afrundet kant på hvert stødtrin. For at ramme præcis denne afrunding fabrikerede tømreren støbeforme, som de to murere kunne arbejde i.

Det genskabte smedjernsgelænder er til gengæld smedens fortjeneste, og i dag er det ikke til at se, at nogle af gelænderets fine dekorationer næsten var rustet væk. Alle detaljer er i dag sirligt genskabt, og både gelænderet og gitteret på trappens repos med initialerne HJ (Hans Jensen) og KJ (Karen Jensen) samt årstallet 1900 står i dag lige så skarpt som i år 1900.

På første sal er der etableret et helt nyt badeværelse i et uudnyttet loftsrumsrum. Gulvet i støbt beton og væggene af letbetonblokke er forsynet med en vådrumsmembran og herefter pudset op med kalkmørtel, mens loftet er forskallet med rørvæv og pudset.



### Badeværelset

Indenfor i stuehuset har murerne bl.a. pudset nogle af de gamle vægge op, ligesom de har stået for det helt nye badeværelse på første sal, og også her har kalkmørtlen fundet vej.

Badeværelset er etableret i et tidligere uudnyttet loftsrumsrum, hvor der er støbt et gulv i beton og bygget vægge af letbetonblokke.

Efterfølgende er gulve og vægge blevet forsynet med en vådrumsmembran og herefter pudset op med kalkmørtel. Loftet er blevet forskallet med rørvæv og pudset.

– Til væggene er valgt en flødefarvet flise, som matcher de originale vægfliser, som sidder i køkkenet. Der blev også afprøvet en kridhvid flise, men den flødefarvede var den helt rigtige. Til gulvet er der valgt en klassisk Hasle-klinke, lagt i et skakternet mønster af rødbrune og cremefarvede sten, i stil med de klinker, der ligger i gangen i stueplan. For at matche den gamle cementfuge i gangarealets klinker er badeværelsets klinker lagt med en sort fuger. Jeg var lidt skeptisk overfor arkitekternes valg af sort, men det ser fantastisk godt ud, lyder det fra Jan Andersen.



# “Sundt træ fra inderst til yderst”

## – Interview med tømreren

Sundt og godt træ fra inderst til yderst.

Denne titel kunne være overskriften for det arbejde, som tømrermester Dennis Christensen og hans folk har udført på den fredede gård i Korup.

Ikke alene har de sikret, at alt det gamle træ på gården er blevet gennemgået på kryds og tværs og nogle steder repareret, andre steder udskiftet. De har også sikret, at træfibre i form af isolering har fundet vej ind i det 120 år gamle stuehus. Dermed er der sikret et lavere varmeforbrug og et fremtidigt lavere CO<sub>2</sub>-aftryk.

Isoleringen med træfiber kommer både bygningen og beboerne til gode. Ud over et sundere indeklima, som bl.a. kan tilskrives træfibrene gode varmefordeling, følger der også gode lydisolierende og brandhæmmende egenskaber med.

– Træfibre er eminente til at optage og afgive fugt, og på den måde giver de husets konstruktioner mulighed for at ånde. Med brug af træfiberisolering har det heller ikke været nødvendigt med dampspærre, siger Dennis Christensen, som er indehaver af det fynske firma, HH Tømrer og Bindingsværk, der har specialiseret sig i restaurering af fredede og bevaringsværdige bygninger.

Forklaringen på de gode egenskaber i træfiberisolering er bl.a. den, at varmen bliver opfanget af de hule træfibre og står stille i isoleringen. Først når temperaturen falder, afgives varmen igen til rummet, så

der skabes en mere jævn varmefordeling og dermed en bedre varmeøkonomi.

### Spær og lægter

Forinden arbejdet med den bløde træfiberuld havde holdet af tømrere fat i langt større og grovere stykker tømmer og træ, nemlig spærene og lægterne på de tre avslænger. I forbindelse med udskiftning af taget blev alt træ naturligvis gennemgået. Der er lagt nye lægter, og nogle af spærene er udskiftet – især dér, hvor de to længer støder op til den store lade, vis-a-vis stuehuset.

– Trods 120 år på bagen var trækonstruktionen generelt i en rimelig fornuftig stand. Som det er typisk for mange tage, befandt det mest medtagne træ sig i skotrenderne. Også endestykkerne på spærerne var flere steder ødelagte af regn og fugt, mens midterstykkerne generelt var i god stand, fortæller Dennis Christensen.

Også i den store trælade, som blev opført i 1927, er de bærende konstruktioner og al træbeklædningen blevet eftergået, men i modsætning til længernes tagkonstruktion måtte meget af træet her udskiftes – også meget mere, end tømrerne oprindeligt havde troet, da de besøgte laden første gang.

– Da vi gik i gang med at skille laden ad, viste det sig, at mange af brædderne var ekstremt medtagne og nærmest kun blev holdt sammen af malingen.

Trods en alder på 120 år var tømmeret i de tre længers tagkonstruktion generelt i en god stand. Der er i dag lagt nye lægter, og nogle af spærene er udskiftet. Her ses tømrer Jens Led i gang med at reparere spærkonstruktionen i den ene skotrende.





I den store lade fra 1927 er en meget stor del af træet i dag udskiftet. Mange af brædderne var så medtagne, at de nærmest kun blev holdt sammen af malingen.

Derfor er meget af beklædningen i dag udskiftet, men selvfølgelig med brædder i samme dimensioner som de oprindelige. Også den røde malingsfarve er den samme som oprindeligt, lyder det fra Dennis Christensen.

Hvor genbrug af materialer altså var begrænset i træladen, har der til gengæld været tale om god genbrug ovre i stuehuset, hvor bl.a. nogle af de gamle gulvbrædder fra det ene loftrum viste sig at passe perfekt, da det gamle kontor skulle genskabes i stueetagen. I det andet loftrum, hvor der i dag er bygget et nyt badeværelse, er gulvene intakte.

### Døre og porte

– Generelt har tankegangen været at genbruge så meget af det oprindelige træ som muligt. Det gælder også for gårdens mange døre og porte og låger. Kun ganske få døre stod ikke til at redde, så de er i dag erstattet med helt nye døre, som selvfølgelig er bygget efter samme skabelon som de originale, siger tømrermesteren.

Resten af dørene, lågerne og portene er til gengæld restaureret efter alle kunstens regler.

– Dårligt træ er udluset med friske stykker træ, som er fastgjort til det gamle på samme måde som oprindeligt nemlig med not og fer eller trædyvler,

Gårdens udendørs dør er bevaret, og i dag er den gamle jalousidør – som sikrer ventilation i det lille rum – repareret, renset og herefter malet med linoliemaling.



som er limet og banket ind i træet. Også de gamle beslag, låsekasser og greb er restaureret, og ganske imponerende måtte kun seks beslag udskiftes på de i alt cirka 30 porte og døre, fortæller Dennis Christensen.

Efter reparation har de gamle døre og porte overvintret i en nedlagt gymnastiksal ikke langt fra Korup, hvor de er blevet renset helt i bund og herefter malet med linoliemaling helt som oprindeligt og i de oprindelige farver: grøn og rød. Også vinduerne er malet med linoliemaling, efter en grundig gennemgang, hvor tømrerne har rettet vinduerne op og i nogle tilfælde kittet om.

### **Køkken**

Indenfor i stuehuset har teamet af tømrere været en tur i køkkenet for at lægge ny bordplade på det gamle køkkenbord og for at give det store gamle smedjærnskomfur en ny anvendelse og en ny fremtid.

Ovenpå det store gamle komfur er der i dag monteret en kasse med indbyggede skuffer og øverst en plade af rustfrit stål. Dermed har det gamle smedjærnskomfur fået en god arbejds højde og kan nu bruges som afsætningsplads for det nye og moderne komfur, der er placeret ved siden af. Fortid og nutid i ét og samme møbel.



Et hold af konservatorer har med små pensler, skalpeller, pincetter osv. renset og restaureret alle de mange historiske bemalinger på lofter og vægge i stuehuset – også i forstuen, hvor konservator Charlotte Graminius her udfylder nogle af de mange revner med en specielt indfarvet spartelmasse.

# “Det rene synsbedrag”

## – Interview med konservatoren

Det rene synsbedrag...

I spisestuen er loftet beklædt med paneler i forskellige træsorter, mens væggene nederst er beklædt med blanklakerede, udskårne egetræspaneler inddelt af rammeværk. Langs lofterne løber fine stukgesimser, og når lysindfaldet fra vinduerne rammer, dannes der fine skygger fra de mange profillister...

Tror man. I virkeligheden er der tale om det rene synsbedrag. Imponerende bemalinger, som for over 100 år siden blev udført af dygtige malere, som via tredimensionelle teknikker forstod kunsten at imitere.

I dag er de fine dekorationsbemalinger skånsomt restaureret af konservatorfirmaet Steensberg Konservering ApS, som har speciale i at rense, reparere og dermed bevare historiske bygninger og inventar.

– Gården i Korup har jo en historie med meget få istandsættelser. Det er usædvanligt og imponerende at møde så uberørte og velbevarede bemalinger på både vægge og lofter – flere af dem udført som imitationsmaleri og illusionsmaleri i trompe l’oeil-teknik. Ofte støder vi på langt mere nedbrudte bemalinger, hvor vi skal rekonstruere og genskabe en stor del. Dette var bestemt ikke nødvendigt på Korup-gården, fortæller konservator Anne Marie Steensberg.

### **Er det vitterligt bare en flad væg?**

Ifølge Anne Marie Steensberg bærer stuehusets dekorationer præg af at være udført lige på det tidspunkt,

hvor imitationsmalerier var ved at gå af mode, men det betød til gengæld, at den håndværksmæssige og tekniske udførelse var på sit højdepunkt, hvilket ses tydeligt i Korup-gårdens stuehus, hvor alt er illusionsmalet så professionelt, at de besøgende uvilkårligt må stryge med fingerspidserne hen over profillisterne for at tjekke, om det vitterligt bare er en flad væg.

– For at rense og bevare de mange dekorerede overflader i især spisestuen og forstuen har vi kvadratcentimeter for kvadratcentimeter gennemgået vægge, lofter, døre og paneler. Revner er blevet udfyldt, ældre afstikkende reparationer er blevet dæmpet, afskalninger er blevet limet, og skjolder er blevet udbedret med farve, fortæller Anne Marie Steensberg om konservatorarbejdet i Korup, som hele vejen igennem har været en balanceakt:

– På den ene side skal rummenes overflader bevares, være stabile og fremstå harmoniske; på den anden side skal de stadig udstråle en vis alder. Begge dele er lykkedes, synes vi.

### **Snydestuk med smukke skygger**

Også de mange smukke stukgesimser er et mesterstykke udi synsbedrag. Med overbevisende præcision har datidens malere fremstillet troværdige, fremspringende og bølgende stukgesimser, som i virkeligheden er lige så flade som væggene, de sidder på. Imitationen af en ægte profil er skabt via utallige fint malede



I stadsstuen er bevaret et særligt kunsttapet, som formentligt er sat op i 1950'erne. Bevarede kunsttapeter fra denne periode hører til sjældenhederne, og derfor har tapetet fået lov til at blive. Ved istandsættelsen af tapetet dukkede også kunstnernavnet frem: Ingrid Lomholt.

### Vægfarver og tapeter

Holdet af konservatorer har ikke blot rensat og bevaret; de har også været undersøgende og fundet frem til, hvilke farver de enkelte rum oprindeligt har haft.

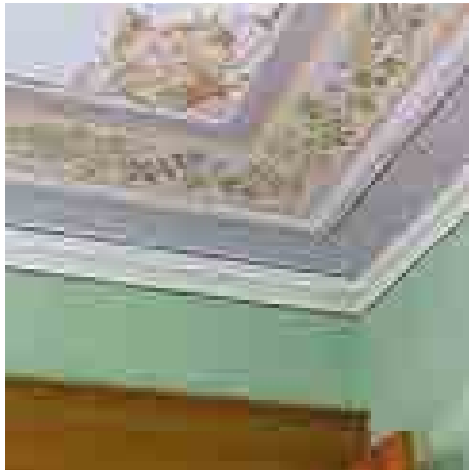
– I stuerne har væggene ikke været malet, men til gengæld tapetseret med mønstrede og farvestærke tapeter. Langs paneler og ved kakkelovnskrogene fandt vi små stumper af disse ældre tapeter, som nu er registreret og arkiveret. De ældste tapeters farver har samtidig dannet grundlag for valget af de nye farver i stuerne, fortæller Anne Marie Steensberg, som i sin søgen efter farver og tapeter også registrerede, at der i kakkelovnskrogene ikke var tapetseret, men til gengæld var malet et vægfelt, der kunne tåle sod og varme fra ovnene.

Alle vægge i stuerne er nu spartlet og malet med silikatfarve – undtagen i stadsstuen. Her blev der i 1950'erne opsat et særligt tapet, som med konservatorernes indsats nu er istandsat og retoucheret, så lange skjolder fra vandskader og lignende er fjernet.

– Tapetet er særligt, fordi det fortæller om en stil- og indretningsperiode, som næsten ikke er synlig længere. Da disse 50'er-kunsttapeter gik af mode, blev langt de fleste af dem fjernet, overtapetseret eller overmalet. At et kunsttapet fra 50'erne stod så ubørørt og aldrig havde været overdækket, er en sjældenhed. Derfor har tapetet fået lov til at blive, selvom der er ældre vægfarver nedenunder, siger konservatoren.

linjer med serier af gråtoner, skyggestriber og højlys, som til sammen giver indtrykket af en gipsprofil.

I den gule hjørnestue var den originale “snydestuk” malet over, da Realdania By & Byg overtog gården, men heldigvis blev der i et hjørne fundet en lille rest, og med denne som skabelon er der i dag genskabt en helt ny stuk og et smukt blå bånd hele vejen rundt i den gule stue. Næsten 30 malede linjer i forskellige farvetoner skulle der til.





A landscape photograph showing a wide, open field in the foreground, possibly a harvested field or a meadow. The field is covered in dry, brownish vegetation. In the middle ground, there are several large, leafy green trees and bushes. The background shows a line of trees under a bright blue sky with scattered white clouds. The overall scene is a typical rural landscape.

# **Forandringerne i dansk landbrug**

Af Lene Floris, etnolog mag.art. og rådgiver





# Ny viden og nye samarbejder

Af Lene Floris, etnolog mag.art. og rådgiver

I løbet af 1800-tallet skete der en rivende udvikling i dansk landbrug. Befolkningen på landet gik fra at være bønder, der tænkte og arbejdede ud fra vaner og traditioner, til at blive moderne landmænd, som i højere grad byggede deres arbejde på viden, uddannelse og ny teknologi, og for familien Jensen i Korup og mange andre bønderfamilier rundt om i landet blev andelsbevægelsen startskuddet til en ny og mere rationel og indbringende landbrugsproduktion.

Men faktisk var det en krise i landbruget, som for alvor satte gang i andelsbevægelsen...

Indtil midt i 1800-tallet var husdyrene og kornet omdrejningspunktet i bondesamfundet, uanset om der var tale om en husmand, bonde eller godsejer. Hver gård var en selvforsynende enhed, hvor dyrene leverede kød, tælle, mælk, uld, skind og fjer, mens kornet gav brød, grød og øl. Husmanden havde ikke jord nok til selvforsyning og måtte derfor supplere ved at arbejde for andre, være håndværker eller producere og sælge husflid.

Omkring 1870 kom det kornproducerende danske landbrug imidlertid i krise. Den blandede produktion med hovedvægten på den vegetabiliske kornproduktion kom under pres, da kornpriserne gik i bund. Prisfaldet skyldtes, at nye teknologiske landvindinger såsom jernbane og dampskibe bragte

store mængder af korn til Europa fra Rusland og især fra de amerikanske prærier. Dén konkurrence kunne det danske landbrug ikke klare.

Dansk landbrug måtte derfor orientere sig mod nye markeder, og landbefolkningen begyndte at organisere sig på nye måder. Det internationale marked var interessant, hvis ellers det danske landbosamfund kunne udvikle nye animalske produkter og forbedre de eksisterende.

Andelsbevægelsen blev en væsentlig del af modsvaret på kornsalgskrisen, og samtidig udvikledes folkeoplysningsbevægelsen gennem nye foreninger og uddannelser på højskoler og landbrugsskoler.

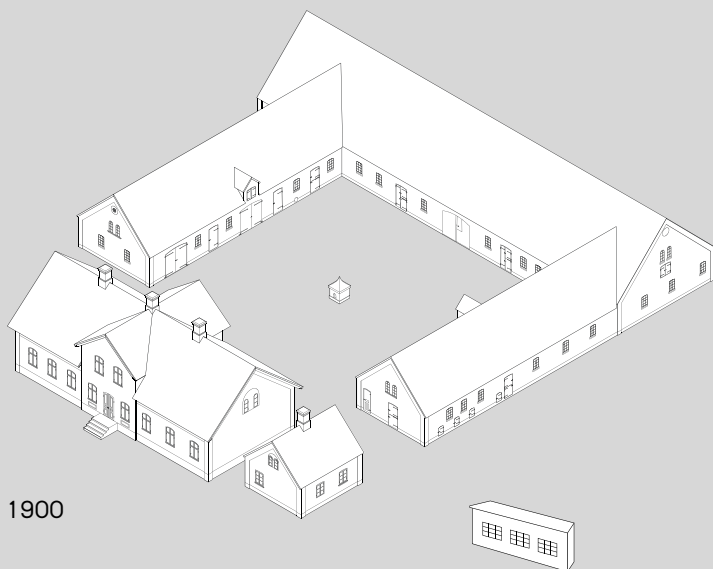
Begge dele kom til at styrke landbosamfundet i en modgangstid, men set i et økonomisk perspektiv kom både andelsbevægelsen og folkeoplysningsbevægelsen også til at øge de sociale forskelle på landet: Ikke alle havde råd til uddannelse på højskoler og landbrugsskoler, og for at få optimalt udbytte af for eksempel et andelsmejeri, var det selvkært en fordel at have mange køer.

## Ny viden og nye samarbejdsformer

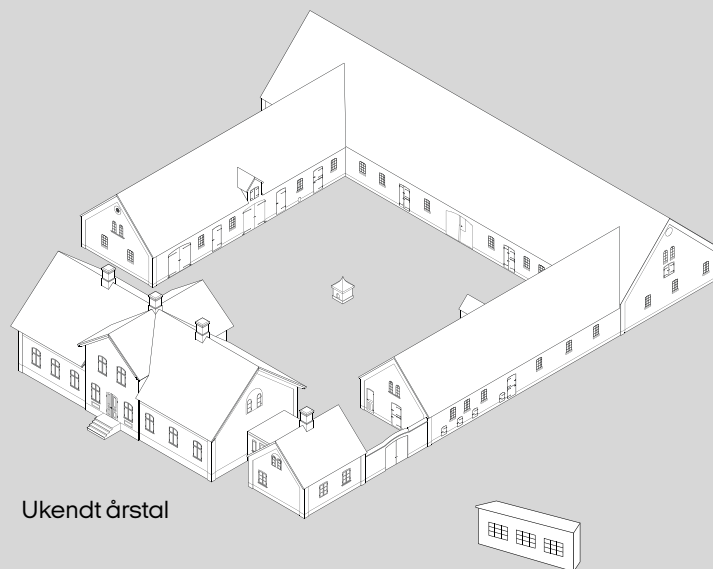
I de hidtidige lokale landboforeninger havde de store landbrug ofte siddet på de ledende poster, men i de nye foreninger – der bredte sig ud i de enkelte sogne med etableringen af sygekasser, brandassurancer og fra 1855 brugsforeninger – lå ledelsen i hænderne på de lokale.

Da familien Jensens gård blev opført i 1900, blev den indrettet topmoderne - også i kostalden med hvælvede, jernarmerede betonlofter og med cementunderlag i båse og stier og i renden til ajle. Efter sigende stod tyren yderst til venstre, hvor der i gulvet ses en rist til ajle.

## Familien Jensens Gård gennem tiden



1900



Ukendt årstal

Det var således erfaringerne herfra, der blev trukket på, da der skulle oprettes mejerier, som kunne forædle mælk til den helt store eksportvare: det danske lurpakkede smør. Og med opfindelsen af den kontinuerlige centrifuge i 1878 blev arbejdet med de store mælkemængder gjort lettere, og andelsmejerierne kunne nu udvikles for fuld kraft.

Også beboerne på Jensens gård, faderen Hans Jensen og sønnen Thorvald Jensen, havde blik for den nyeste viden om teknologiske landvindinger og nye samarbejdsformer i det moderne landbrug. Hans Jensen var blandt stifterne og de første andelshavere, da Trørstrup-Korup Andelsmejeri blev etableret i 1890, og sønnen Thorvald Jensen var veluddannet i den nye landbrugsfaglighed; han havde været på

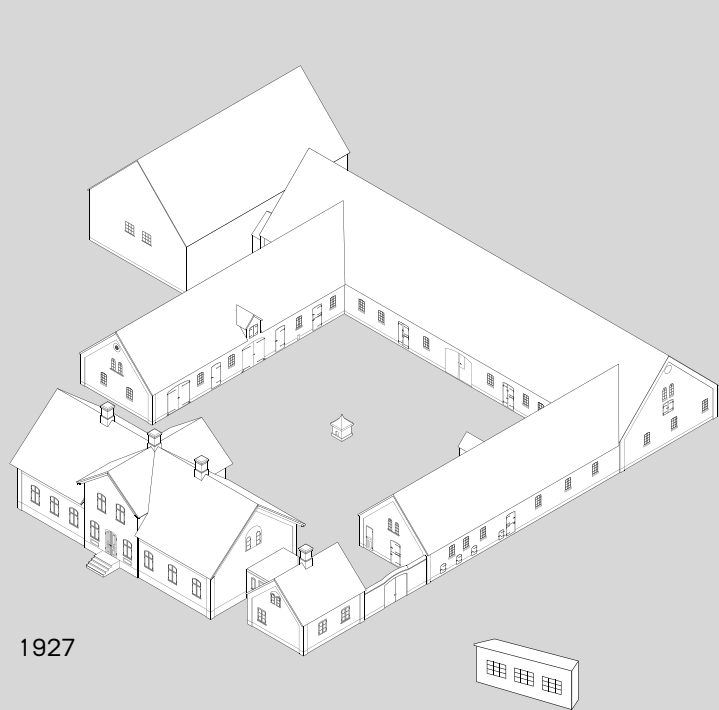
højskole og førte detaljerede regnskabsbøger i det nyindrettede kontor på gården.

Hvor erfaringer og holdninger tidligere blev formidlet fra generation til generation, var det nu gennem uddannelse og foreninger, at den moderne landmandsfamilie udviklede og organiserede sig.

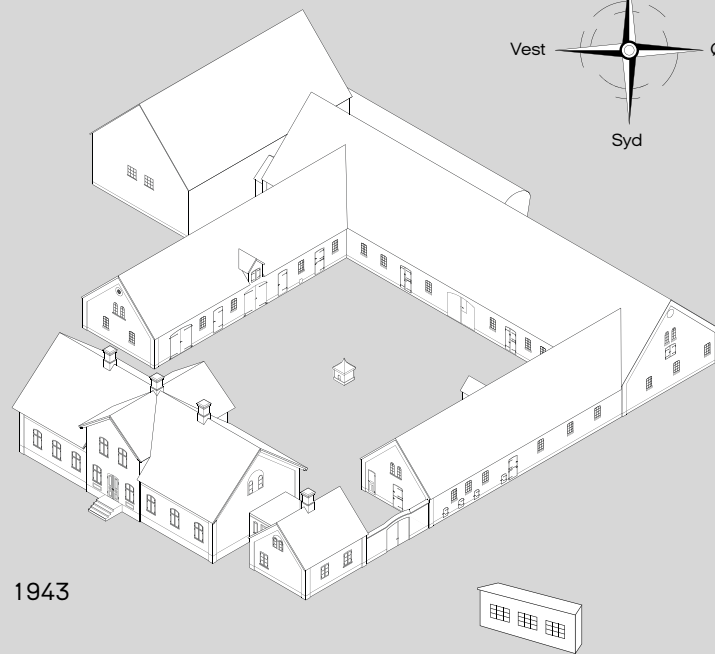
### Andelsbevægelsen og mejerierne

Tiden med salg af korn, ca. 1830-1870, og kornsalskrisen fra 1870 blev efterfulgt af en ny periode med omfattende produktionsomlægninger til animalsk produktion: Flere køer, der skulle producere mælk til især smør, og flere svin, der blev anvendt til bacon. Tiden efter 1870 var også tiden for nye specialafgrøder og rodfrugter.

Gården blev i 1900 opført med et fritliggende stuehus, et fritliggende vaskehus, tre sammenbyggede avslænger og et hønsehus øst for stuehuset. Få år senere blev stuehus og vaskehus bygget sammen via en lille gang, og mellem vaskehus og stald blev der bygget en forbindende mur med en portbue.



1927



1943

I 1927 blev der bygget en stor trælade parallelt med vestlængen og med direkte adgang fra den grundmurede lade, og i 1943 blev der opført en underjordisk røkkule. På et tidspunkt i gårdens historie er der blevet opført et ekstra høsehus for enden af den røde lade, men det er i dag nedrevet.

Den øgede indtjening i landbruget blev omsat i jordforbedring, nye husdyracer, nye afgrøder og nye arbejdsbesparende redskaber og maskiner og i mange tilfælde også forbedringer af selve gårdanlæggene.

Andelsmejeriernes gennembrud skete i 1880'erne med det første etableret i Hjedding i Sydvestjylland i 1882. Det nye var, at hver andelshaver havde én stemme og ikke stemte efter antallet af producerende køer. Man stemte efter hoveder – ikke efter “høveder”. På Fyn stod de første mejerier klar i 1884, og oprettelserne kulminerede i 1887 med 38 nye mejerier. Mens det for Danmark som helhed var i 1888, at der blev bygget flest mejerier, så kom gennembruddet tidligt på Fyn.

Mejerierne bredte sig hurtigt fra sogn til sogn, bl.a. fordi stifterne kopierede eksisterende vedtæg-

ter og virksomhedsprincipper og dermed hurtigt kunne komme i gang. Det gjaldt også andelsmejeriet i Trøstrup-Korup, der blev etableret 1890. I dokumenter herfra ses formuleringer, der stort set er identiske med de nærliggende Åkilde og Sønder sø Andelsmejeri og flere andre.

Gårdejer Hans Jensen var blandt stifterne, og af listen over deltagere i stiftelsesdokumentet fremgår det, at Jensens gård var blandt de absolut største andelshavere med 16 køer.

Allerede i 1894 var der over 900 andelsmejerier i Danmark, så mælken kunne forarbejdes effektivt til smør til eksport til England under navnet Lurpak. Eksporten skete via Danske Mejeriers Smørmærkeforening, der blev oprettet i 1900.



Andelsbevægelsen blev snart udbredt til andre felter – herunder ikke mindst andelsgrovvarerhandelen. Med de nye mejerier opstod nemlig en øget interesse for at udvikle kvægholdet og forbedre avlsarbejdet, og mange andelsmejerier foretog derfor samlet indkøb af kraftfoder – oftest rapskager – til vinterens forbrug.

Gennem mejeriet blev foderkager fordelt til medlemmerne, og prisen modregnet i mælkepengene. Det var samtidig en måde, hvorpå mejeriet kunne have en vis form for kontrol med, om fodringsbestemmelserne blev overholdt.

### **Svineproduktion og slagterier**

I sidste halvdel af 1800-tallet skiftede også svineproduktionen karakter. Hvor der tidligere overvejende havde været produceret til hjemmemarkedet og til den selvforsynende husholdning, var det nu det internationale marked, der var i fokus. Der skulle skaffes foder og staldplads til svineproduktionen i en helt anden målestok end tidligere, ligesom der blev arbejdet med forædling af svineprodukterne.

Antallet af svineslagterier steg – fra 1887 med oprettelsen af andelssvineslagterierne – og eksporten af flæsk voksede fra 18.000 tons i 1866 til ca. 70.000 tons årligt ved år 1900, en stigning på næsten 300 procent. Den løbende eksport af levende svin til Tyskland, som havde været det væsentligste grundlag for svineproduktionen det meste af 1800-tallet, ophørte i 1895.

Stigningen i flæskeeksporten var baseret på eksport af bacon til England, som omkring århundredeskiftet aftog ca. 95 procent af den totale danske flæskeeksport. Fra 1900 og frem til 1932 steg eksporten af bacon og flæsk fra år til år – bortset fra årene omkring første verdenskrig – og kulminerede i 1932 med en total eksport på 390.000 tons.

I takt med den øgede svineproduktion og svineeksport blev også kvalitetskravene år for år større, også på det slagteritekniske område. Over en tredjedel af landejendommene med svinebestand var derfor tilknyttet et andelssvineslagteri, og især Odense Amt havde en høj medlemsandel på hele 40 procent. Svineavlens fortsatte sin fremgang frem til landbrugskrisen i 1930'erne og tog ny fart efter anden verdenskrig.

### **Fjerkræ og æg**

Også producenter af gæs, ænder og især høns oprettede andelsforeninger, hvis virke dækkede hele forløbet fra avl over æglægning til slagting.

Dansk Andels Ægeeksport blev oprettet i 1895, og ca. 1/3 af alle hønseavlere var tilsluttet. Deltagelsen var størst for de mellemstore og mindre ejendomme, mens de helt små og meget store bedrifter – både på Fyn og i det øvrige Danmark – var svagere repræsenteret. Omkring 1930 ekspanderede hønseavlens som resultat af den generelle landbrugskrise, og der blev bygget mange nye hønsehuse – også på Jensens gård i Korup.

Gårdens mødding blev opført med tidens nye materiale, cement, og i modsætning til tidligere, hvor møddingen formentlig har været på gårdspladsen, blev den placeret nord for gården. I dag er møddingen restaureret og omdannet til kompostbunke for grene og kviste fra haven.

Gården er opført meget symmetrisk. Fra stuehusets midterparti med hoveddør og hoveddør i lige linje går der en form for akse ud til gårdspladsens hundehus, videre til den store køreport og videre ud i landskabet. Aksen ses her inde fra køreporten over mod stuehuset.

Omkring århundredeskiftet havde landbrugets andelsbevægelse vundet fodfæste overalt. Brugsforeningerne havde banet vejen med den første etableret i Thisted 1866, og nu var tiden inde til at organisere sig samlet. I 1899 blev det såkaldte Andelsudvalget stiftet med det formål at varetage andelsvirksomhedernes fælles interesser. De enkelte brancher og sektorer beholdt dog deres fulde selvstændighed.

Der var næsten ikke et område indenfor produktion, salg og indkøb, hvor andelstanken ikke kunne anvendes, og der var fart på i de første år efter 1900. Her skal blot nævnes nogle få af de foreninger, der blev stiftet: 1901 Dansk Andels Gødningsforretning, 1904 Sanatorieforening, 1905 Kreatureksport, 1901 De danske Mejeriers Fællesindkøb, 1911 Livsforsikring, senere Tryg. Desuden blev der oprettet andelsforetagender for frøavl og frøforsyning, indkøbsforeninger for foderstof, cement og kul, salgsforeninger for blomster og grønt/GASA, ulykkesforsikring, pensionsforening, andelsbank og andelsteater. Og mere lokalt blev der etableret andels-frysehuse i mange landsbyer.

### **Foreningsliv og forsamlingshuse**

Andelstiden er også blevet kaldt foreningstiden – med god grund. Fra 1870 og frem blev der i Danmark bygget 1.600 forsamlingshuse og 900 missionshuse, og tusindvis af foreninger blev dannet. Det gjaldt også i Korup.









Gårdens ejere, Thorvald og Petrine Jensen, ved deres sølvbryllup i 1940; i midten står sønnen Ove.



Fastelavnsoptog på gårdspladsen hos familien Jensen, 1930'erne.



Familien Jensen samlet til fotografering på hovedtrappen. Gårdejer Thorvald Jensen bagerst yderst th. og hustruen, Petrine, siddende yderst th. Slutningen af 1920'erne.



Familien Jensens Gård, 1949.

Foreningerne blev de nye traditionsbærere og organisatorer af årsfester og ungdomsballer. Fællessang og kaffebord var faste ingredienser på møderne, og foreningerne deltog også ved mærkedage som for eksempel sølvbryllup og guldbryllup – således også hos familien Jensen.

I de første mange årtier havde foreningerne og i særdeleshed bestyrelserne udelukkende mandlige medlemmer, men efter første verdenskrig kom Husmoderforeningerne til, og så blev der for alvor plads til kvinder som medlemmer og i bestyrelser.

Forsamlingshusenes store betydning for det sociale liv er fint beskrevet i Thorvald Jensens lokalhistoriske skrifter, hvor han bl.a. har beskrevet, hvordan forsamlingshuset blev brugt ved den årlige fest 2. pinsedag.

Pinsefesten er blot en af mange, mange fortællinger og livshistorier om og fra familien Jensens gård, som på én og samme tid er en meget tidstypisk gård for perioden 1900-1950 og alligevel meget særegen, ikke mindst fordi den er så velbevaret, og fordi den repræsenterer en unik, fremgangsrig familie.

Livet på landet kunne udfolde sig på mange måder, kulturelt og socialt, men de store samfundsmæssige forandringer kan på Jensens gård følges eksemplarisk: Et enestående billede af en velstillet landmandsfamilies bolig og arbejdsplads over flere generationer.

Andelstiden er også blevet kaldt foreningstiden – med god grund. I denne periode blomstrede foreninger, forsamlingshuse, fester og fællessang, og disse lokale aktiviteter blev på mange måder et sindbillede på det moderne og oplyste danske samfund – også hos familien Jensen.



### Pinse i forsamlingshuset

“Efter talen samledes man i haven, der var anlagt vest for huset med havegang og græsplæner, der var beplantet med ca. 40 æbletræer, og i det gode sommervejr spistes den medbragte mad her, hvor musikerne (som regel 3) også assisterede.

Der var tændt kulørte lamper på begge sider af gangen op til dansesalonen, og efter en pause spillede op til dans i skoven, og både unge og gamle morede sig kosteligt. Ved siden af var et telt, hvor Sluk-efter Kro havde beværtning. Ved 12-tiden hørte dansen op, og de fleste tog hjem, men det kunne hænde, at det blev ud på de små timer, før de sidste tog af sted, så de har før truffet malkepigerne, der tog ud at malke om morgenen, og der blev hilst “Godaften piger” – morgenmalkningen foregik tidligt den gang.”

*Fra Thorvald Jensens lokalhistoriske skrifter*

# English summary

## The Jensen Family Farm, built in the era of the co-operative movement

The Jensen Family Farm is a fine example of the typical Danish farms that appeared throughout Denmark during the 19th C as a result of the relative wealth created by the co-operative movement.

In 2022 Realdania By & Byg finished restoring the listed farm.

The listed farm built in Korup close to Odense in 1900 was designed for high productivity, making use of the very latest methods of production. The farm is an unusually intact example of farms built in the heyday of the co-operative movement. Together with a number of other agricultural properties in Realdania By & Byg's portfolio, the farm tells the story of over 200 years of development in Danish agricultural construction, which reached its peak at the turn of the 20th C thanks to the success of the co-operative movement.

Previously, the architecture and building practices used in agricultural buildings were based mainly on local tradition. This was not the case with the farm in Korup. Instead, it took the form of a modern farm built in the eclectic style of the day that swept across the whole of Denmark during the second half of the 19th C with its characteristic mix of renaissance, neo-romanesque, and Swiss alpine stylistic elements.

Stepping inside the farmhouse today, you are greeted by ceilings and walls adorned with the original painted decoration and landscape motifs. Likewise, the original doors, borders and high panelling are intact together with the original historical painting techniques used 120 years ago.

The Jensen family owned the farm for several generations and preserved it in its original state without major changes. Even the stables, the farm hands' rooms, the underground concrete root cellar, the wash house, the original loo and the dog's imposing shelter in the middle of the central courtyard have been preserved to this day.

As such, the property is an unparalleled example of its type. Both as a blueprint for the most modern farms in the era of the co-operative movement and as an unaltered example of the rural way of life at the beginning of the 20<sup>th</sup> C.

### Restoration

The Jensen Family Farm was built in a time of profound changes in Danish society where industrialization was booming, old traditions and materials were replaced by modern ideals in architecture, and new methods of production and transportation were introduced. This was also the case with the Jensen



family, who in 1900 said goodbye to half-timber, adobe walls and local architectural tradition and hello to machine-produced bricks and prefabricated concrete building elements.

When the farm was built, the three farm buildings had concrete tile roofs while the imposing farmhouse had a slate roof, following the fashion of the time. Over the years, most of the original concrete tile roofs had gone, but Realdania By & Byg has re-roofed the farm buildings with new concrete tiles like the original ones, beautifully complimenting the original slate roof on the farmhouse.

Windows, doors and decorative woodwork on the outside have been repainted in the original colors, and the unique decorations on walls, ceilings and panelling in the farmhouse have been

faithfully restored using historic decoration techniques.

The original wrought iron kitchen stove has been preserved and a new modern cooking stove installed, and freezer, refrigerator and dishwasher have been installed in the preserved pantry, thus combining past with present.

A new bathroom that meets the needs of modern family life has been built on the first floor. Bathroom tiles and flooring, while modern, are in keeping with the original design of the kitchen tiles and the tile flooring in the long corridor.

The farm's beautiful and listed linden avenue, the pleasure garden with its tall yew trees and a large copper beech, and the cobblestoned central courtyard have all been restored and preserved.





Bygninger er en del af vores kulturarv. Et håndgribeligt levn, som vores forfædre har givet videre, og som vi er forpligtet til at værne om.

Realdania By & Byg udvikler eksperimenterende nybyggeri og bydele og bevarer historiske ejendomme gennem filantropiske investeringer og aktivt ejerskab.

Vi opbygger og formidler en samling af gode eksempler på arkitektur og byggestil over hele landet – og formidler viden og løsninger fra alle projekterne.

Læs mere på [www.realdaniabyogbyg.dk](http://www.realdaniabyogbyg.dk)