

# Dialogværktøj til bedre skolebyggeri

Tre skridt mod den gode skole

BYGHERRE  
FORENINGEN

## Dialogværktøj

Dialogværktøj til bedre skolebyggeri  
– tre skridt mod den gode skole

Dette værktøj er udgivet af Bygherreforeningen med støtte fra Lokale- og Anlægsfonden og Realdania.

Værktøjet er udarbejdet af Lars Bertelsen og Christine Skovgaard Madsen (Bygherreforeningen) med værdifulde bidrag fra en lang række bygherrer, repræsentanter fra kommunale fagforvaltninger, rådgivere, skoleledere og en forsker (se deltagerliste bagerst). Gennem et workshopforløb har disse eksperter udvekslet viden og drøftet, hvordan vi kan skabe bedre skoler i Danmark. Deres viden er kondenseret til dette værktøj.

Projektets styregruppe består af Hanne Ullum og Jesper Malm (Bygherreforeningen), Jannie Moon Lindskov (Dansk Center for Undervisningsmiljø), Kristoffer Slotved (Kommunernes Landsforening), Esben Danielsen/Jens G. Friis (Lokale- og Anlægsfonden), Vera Noldus (Realdania) og Peter Munk (Aalborg Kommune).

København, juli 2021



# Vejen til godt skolebyggeri går gennem dialog

Skolebyggerier er komplekse størrelser, som kræver en række valg på både det strategiske, pædagogiske og byggetekniske plan. Beslutningsprocessen er dog ofte delt mellem kommunens faglige forvaltning på skoleområdet og bygherreorganisationen. Og det kan være en udfordring, fordi et godt skolebyggeri kræver udveksling af viden mellem den faglige forvaltning om pædagogik og didaktik og den kommunale bygherreorganisation om bygningens funktioner, teknik, anvendelse og økonomi. For at et skoleprojekt kan blive en succes, er det således afgørende, at der i de indledende faser etableres en forståelse på tværs af disse forvaltninger om, hvilken skole man gerne vil skabe, og hvordan de fysiske rammer kan understøtte det.

## Værktøj til fælles forståelse

Med dette dialogværktøj får I hjælp til den tværgående afklaring mellem jeres kommunale forvaltninger, så I får stillet jer selv de rigtige spørgsmål i projektets tidlige faser. I kan bruge værktøjet gennem hele jeres interne afklaringsproces ved at følge værktøjets tre skridt mod den gode skole. Dialogværket sørger således for, at I kommer hele vejen rundt om et skolebyggeri, hvad enten det er nybyggeri eller renovering. Det tager afsæt i en drøftelse af det strategiske fundament og bevæger sig mod pædagogik, didaktik og organisering, inden det dykker ned i skolens rum og funktioner. På den måde bidrager værktøjet til, at I får udvekslet viden om de centrale områder, der kræves for at skabe et godt skolebyggeri.

## Værktøjskasse til skolebyggeri

Dialogværktøjet er en samlet pakke, der også indeholder et sæt dialogkort og en beslutningsskabelon, som I kan bruge i jeres arbejde med at kortlægge ønsker og behov til den nye skole. Ved at notere jeres drøftelser i beslutningsskabelonen får I et fælles grundlag for projektet, som I kan styre efter gennem hele processen.

På Bygherreforeningens hjemmeside kan I også finde inspiration i links og gode eksempler på skolebyggeri. Ligesom I kan finde et foranalyseværktøj, et forandringsværktøj og et evalueringsværktøj, der kan støtte jer i de øvrige faser af skoleprojektet. Tilsammen vil de tre støtteværktøjer og dette dialogværktøj kunne hjælpe jer til at skabe den bedst mulige skole til jeres behov og brugere.

## Værktøjer med ekspertviden

Alle værktøjerne er støttet af Realdania og Lokale- og Anlægsfonden og er blevet til i samarbejde med en ekspertgruppe på området for skolebyggeri. Nogle af landets mest erfarne bygherrer, når det gælder skolebyggeri, og en række specialiserede rådgivere har gennem workshops og dialog delt ud af deres erfaringer, som er videregivet i disse værktøjer.

Værktøjerne er en håndsrækning til kommunale bygherreorganisationer, faglige forvaltninger og deres rådgivere. Og håbet er, at de kan bidrage til at skabe en fælles forståelse for projektet og et fælles sprog mellem den byggefaglige afdeling, den pædagogiske forvaltning og skolens brugere om, hvordan I kan bygge den gode skole.

Rigtig god fornøjelse med jeres skoleprojekt!

Hent alle værktøjer  
til skolebyggeri på  
[www.bygherreforeningen.dk/  
bygtilvelfaerd](http://www.bygherreforeningen.dk/bygtilvelfaerd)

# Indhold

<b>Dialogværktøj til den gode skole</b> .....	<b>6</b>
<b>Kapitel 1: Strategiske overvejelser</b> .....	<b>8</b>
Vision og mission .....	10
Lokalsamfund .....	12
Interessenter og brugere .....	14
Kommunikation .....	16
Fysiske rammer .....	18
<b>Kapitel 2: Pædagogik, didaktik og organisering</b> .....	<b>22</b>
Pædagogik og didaktik .....	24
Skolens organisering .....	28
Placering og organisering af fællesarealer .....	32
<b>Kapitel 3: Skolens rum og funktioner</b> .....	<b>31</b>
Stamlokaler .....	36
Faglokaler .....	38
Udearealer .....	40
Personalerum og arbejdspladser .....	42
Fritidstilbud .....	44
Skolens øvrige faciliteter .....	46
<b>Bilag</b> .....	<b>50</b>



# Dialogværktøj til intern afklaring

Dette dialogværktøj er henvendt til projektgruppen og særligt bygherreorganisationen og/eller den faglige forvaltning omkring projekter med ny- eller ombygning af skoler. Værktøjet er primært tænkt til grundskoler i kommunerne, men kan også bruges til andre typer af undervisningsbyggeri.

Værktøjet kan bruges i kommuner, som ofte bygger og renoverer skoler og i kommuner, hvor det er første gang i mange år, der skal igangsættes et skolebyggeri. Værktøjet kan således anvendes til både nybyggeri og til moderniserings- og ombygningsprojekter.

Værktøjet skal hjælpe til begrebsafklaring på tværs af faglighederne i projektgruppen. Det skal være med til at sikre, at I kommer hele vejen rundt om projektet, og at I taler om de samme ting på samme niveau, så I finder et fælles fodslag om, hvordan de pædagogiske visioner kan understøttes af de fysiske rammer.

## Værktøj til de tidlige faser

Værktøjet anvendes i de tidlige faser, hvor der er truffet beslutning om, at der skal bygges, renoveres eller ombygges en skole.

Værktøjet er en hjælp til at kvalificere jeres interne dialog og afklaring, så I kan formulere nogle klare rammer for det byggeprogram, I sender i udbud. Byggeprogrammet, (som er det dokument, der beskriver den skole i skal bygge), bliver jeres fundament for projektet og styrende for, hvad tilbudsgiverne skal svare på i deres projekter. Derfor er den indledende afklaring særlig vigtig og afgørende for, hvordan I til sidst lykkes med at få omsat jeres pædagogiske og didaktiske visioner til skolens fysiske rammer.

## Et tredelt dialogværktøj til bedre skolebyggeri



Håndbog

Dialogkort

Beslutningsskabelon

## Brug værktøjet i projektgruppen

Når projektgruppen mødes, er det tanken, at jeres drøftelser tager udgangspunkt i dialogværktøjet. Dialogværktøjet kan bruges som procesværktøj fra den indledende beslutningsproces frem mod formuleringen af byggeprogrammet. Med værktøjet bevæger I jer dermed fra et strategisk fokus på skolens behov til et mere konkret blik på dens organisering, rum og funktioner. Igennem processen giver værktøjet jer inspiration til en række relevante begreber og overvejelser i forbindelse med skolebyggeri.

Hvert tema kan blive omdrejningspunktet for en workshop i projektgruppen, hvor I med udgangspunkt i de centrale spørgsmål får en dialog om, hvordan jeres skole skal opbygges, og hvilken betydning det har for den hverdag, der skal udfolde sig på skolen, når byggeriet tages i brug.

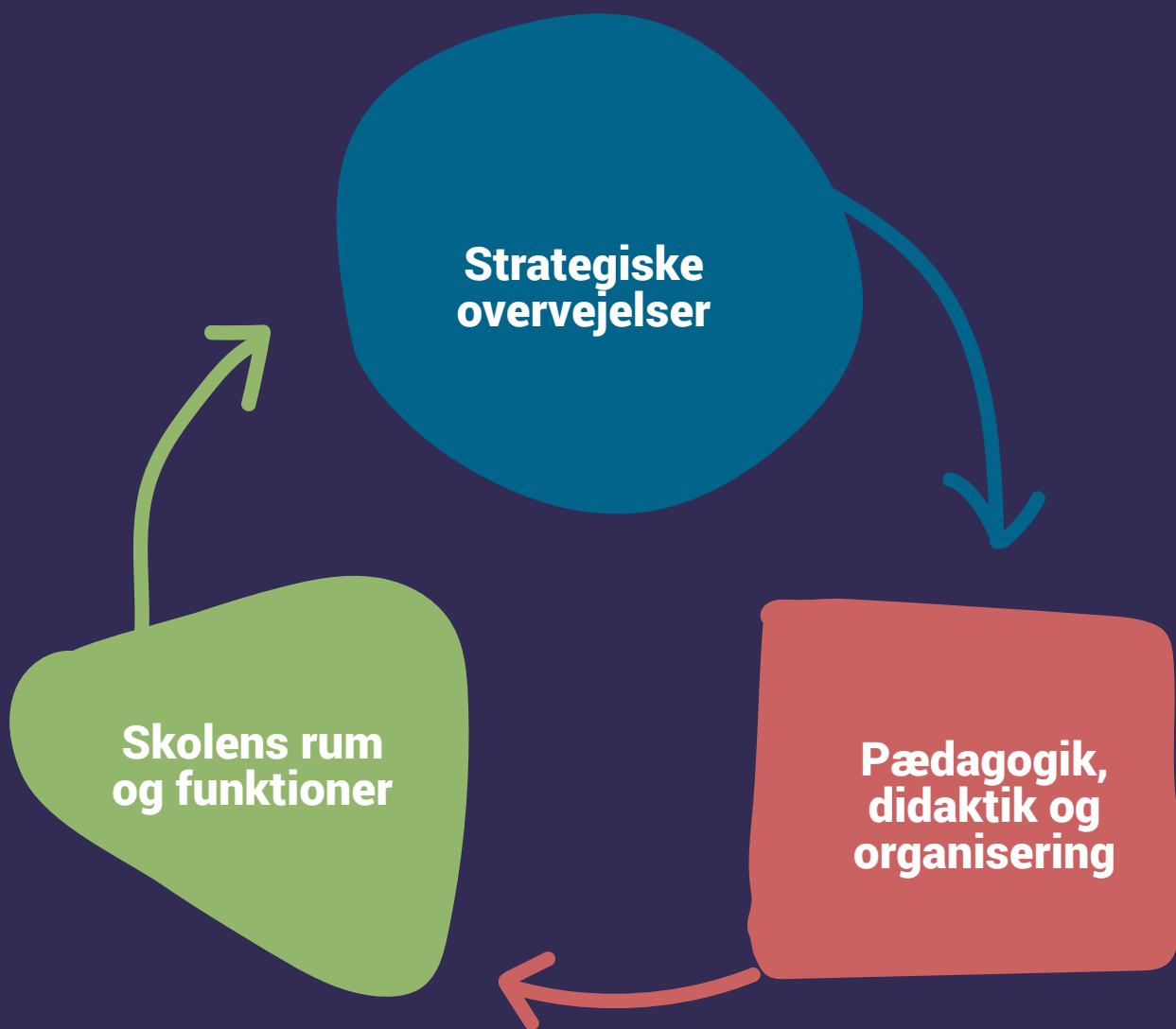
## Et værktøj i tre dele

Dialogværktøjet er tredelt og består af: Denne håndbog, et sæt dialogkort og en beslutningsskabelon. I håndbogen får I en indføring i de temaer og spørgsmål, som er centrale at få drøftet fra start. Temaerne er opstillet og prioriteret, så de kan følges kronologisk. Under hvert tema er de væsentligste dilemmaer, udfordringer og muligheder beskrevet.

De spørgsmål, som er formuleret i håndbogen, findes også på dialogkortene, så I kan bruge dem i en workshop i projektgruppen. Til hvert tema kan I finde de passende dialogkort frem og bruge dem som igangsætter for jeres dialog.

Når I har drøftet spørgsmålene, kan I notere jeres beslutninger i beslutningsskabelonen. Derved får I til sidst en samlet præsentation, som I kan bruge som afsæt og styringsredskab for jeres byggeprogram og videre proces.

*Dialogværktøjet består af denne håndbog, et sæt dialogkort til hvert kapitel og en beslutningsskabelon. Dialogværktøjet giver jer en indføring i de væsentligste overvejelser, I bør gøre jer i forbindelse med et skolebyggeri. Dialogkortene er konkrete spillekort, I kan anvende i en workshop i projektgruppen for at drøfte de forskellige spørgsmål i relation til jeres skolebyggeri. Konklusioner på jeres drøftelser, kan I notere i beslutningsskabelonen, så I får et manifest for jeres byggeprogram og videre proces med skolebyggeri. Alle værktøjer kan downloades gratis på [www.bygherreforeningen.dk/bygtilvelfaerd](http://www.bygherreforeningen.dk/bygtilvelfaerd)*



**Tre skridt mod  
den gode skole →**



# Kapitel 1

## Strategiske overvejelser

Første skridt på vejen mod den gode skole begynder med grundige strategiske overvejelser. Skolebyggerier rummer mange nuancer og skal sjældent bare opfylde en funktion som skole. Ofte har de også en vigtig funktion i et lokalområde med forskellige tilbud for det lokale kultur- og fritidsliv.

I dette kapitel får I derfor en introduktion til de overvejelser, som I kan gøre jer i forhold til skolens vision, sammenhæng med lokalområdet, interessenter, brugergrupper, kommunikation og fysiske rammer. Dermed kan I få skabt et strategisk fundament for jeres skolebyggeri fra start.

Kapitlet sætter fokus på, hvordan I kan drøfte, hvilken mission og vision I ønsker i forhold til skolens brugere – både i og uden for skoletid. Og hvilke behov og aktiviteter i lokalområdet, skolen kan bidrage til. Derudover sætter kapitlet fokus

på, hvem der kan være relevante interessenter i forhold til jeres projekt, og hvordan I kan inddrage dem i processen.

I får samtidig et indblik i, hvilke overvejelser I kan gøre jer for at skabe en klar fortælling for jeres byggeri, og hvordan I kan kommunikere for at sikre, at der er opbakning til projektet fra start.

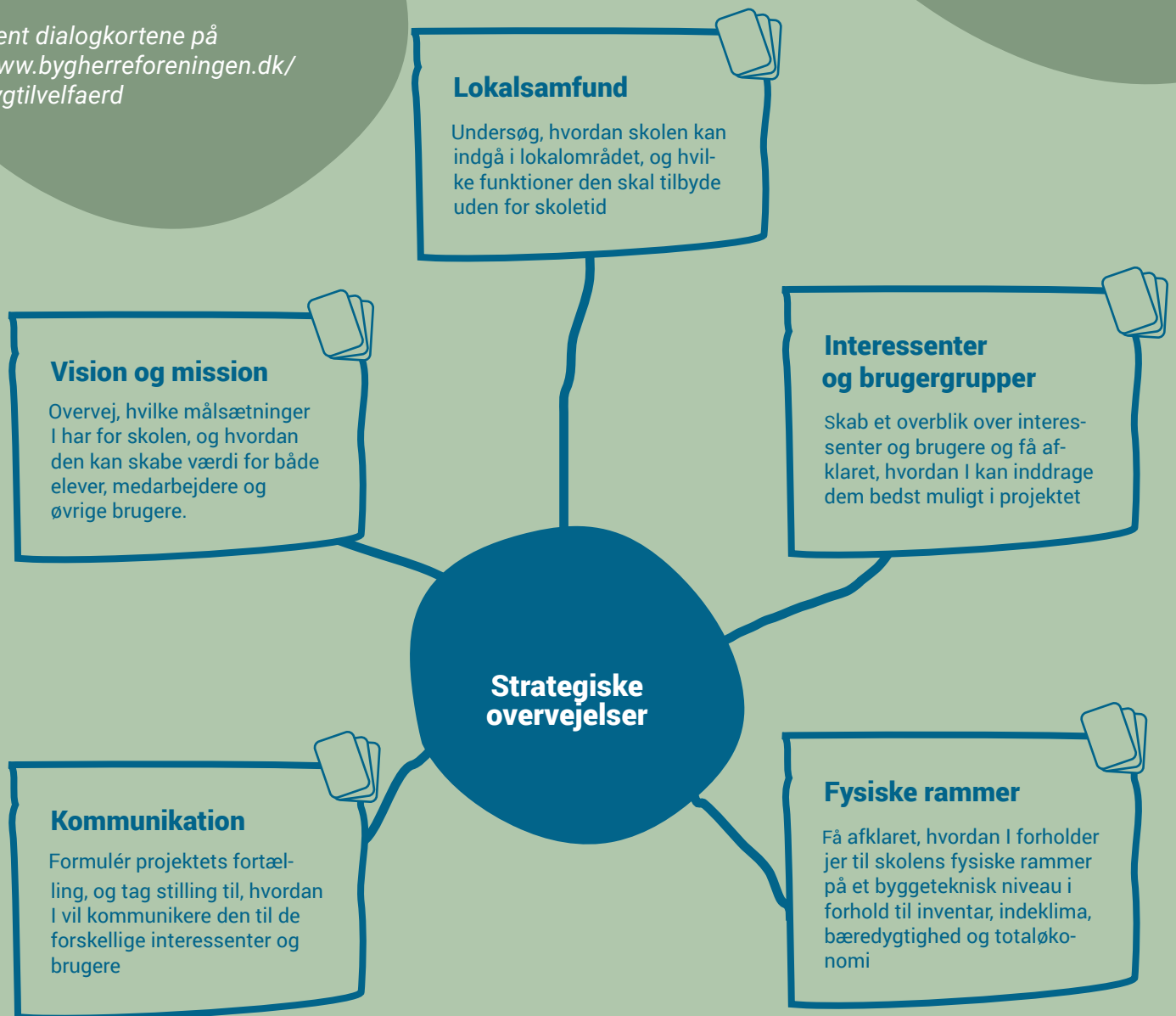
Endelig præsenterer kapitlet, hvad I kan drøfte i forhold til de fysiske rammer, herunder inventar, drift og vedligehold, så I sikrer jer, at skolen harmonerer med kommunens strategier for totaløkonomi, drift og indkøbsaftaler.

Kapitlet giver jer således en indføring i, hvilke væsentlige områder, I bør forholde jer til for at få etableret et solidt strategisk fundament for jeres skolebyggeri.



Til dette kapitel kan I anvende de **blå** dialogkort til at drøfte jeres strategiske overvejelser.

Hent dialogkortene på [www.bygherrefoereningen.dk/bygtilvelfaerd](http://www.bygherrefoereningen.dk/bygtilvelfaerd)



## Refleksioner

Når I har gjort jeres strategiske overvejelser, kan I reflektere over deres betydning for følgende spørgsmål

### Ibrugtagning og ejerskab

- Hvilken betydning har jeres strategiske overvejelser for den endelige ibrugtagning?
- Hvad skal I være særligt opmærksomme på for at sikre, at de kommende brugergrupper tager ejerskab for skolen?

### Trivsel, indeklime og undervisningsmiljø

- Hvilken betydning har jeres strategiske overvejelser for elevernes trivsel?
- Hvilke krav stiller jeres strategiske overvejelser til både undervisningsmiljø og indeklime?

# Vision og mission

En stærk vision og mission for jeres projekt kan være en nyttig rettesnor gennem hele processen fra ide til færdigt byggeri. Det sikrer et fælles holdepunkt og forventningsafstemning fra start og kan blive et pejlemærke for alle jeres fremtidige beslutninger.

I kan samtidig konkretisere visionen ved også at fastlægge, hvilke værdier skolen skal bygge på. Tydelige målsætninger for et projekt gør det lettere for alle de personer, som kommer til undervejs, at forstå projektets grundlag.

I dette indledende arbejde kan I derfor overveje, hvordan I kan formulere en klar vision (hvad), en ambitiøs mission (hvorfor) og nogle klare værdier (egenskaber). De skal bruges som et solidt afsæt for at bevæge jer videre i arbejdet med at etablere det strategiske fundament for jeres skolebyggeri.

## Drøftelse af vision og mission

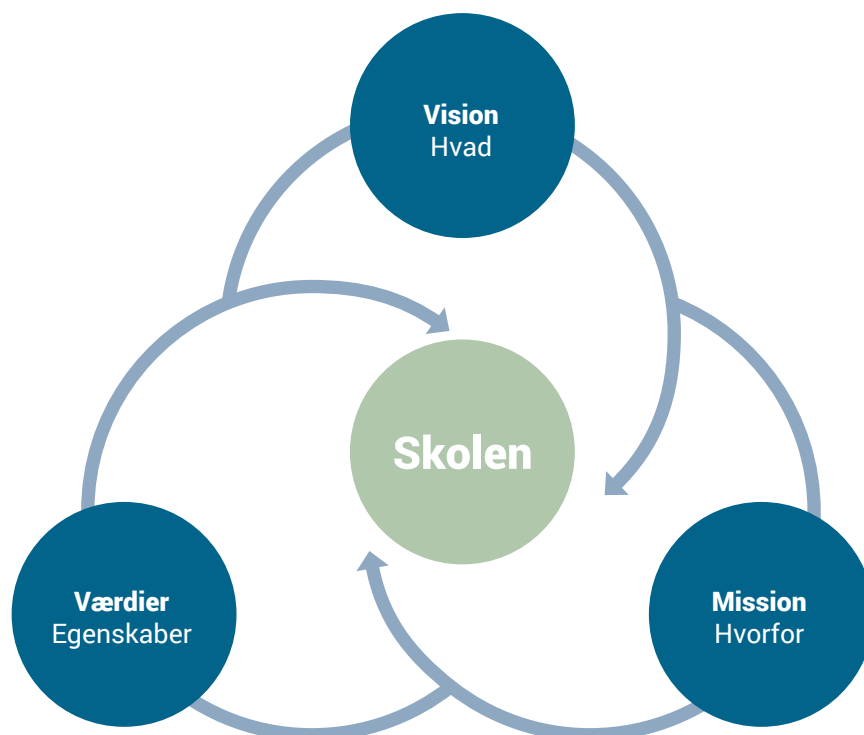
I kan begynde med at drøfte, hvad det er I vil og dermed sætte retning for jeres skolebyggeri. Herefter kan I begynde at formulere, hvilken vision og mission, I ønsker at forfølge. Visionen kan I typisk definere som jeres ideelle billede af fremtiden, mens missionen kan defineres som, hvorfor I bygger, som I gør og for hvem, I gør det. Ved at have en

fælles forståelse for jeres vision og mission får I en overordnet retningsgiver for projektet og et fælles holdepunkt, I løbende kan vende tilbage til i processen. I nogle tilfælde som renoveringer, ombygninger o.l. kan der allerede være en vision for skolen i forvejen. I så fald kan I trykprøve om denne vision stadig holder, eller om den skal udvikles eller omformuleres i forhold til nye behov.

## Aktiv vision og mission

Med vision og mission på plads får I et fælles billede af den skole, I gerne vil bygge. Derfor kan I bruge jeres vision og mission som en fast fortælling, der gør jeres projekt forståeligt for alle, der skal involveres i det. Samtidig vil I kunne afveje beslutninger eller tvivlsspørgsmål i henhold til jeres vision og mission, så I får en rettesnor for jeres arbejde. I sidste ende kan I også overveje at evaluere på, om det færdige byggeri står mål med de formuleringer, I har lavet indledningsvist. I den forbindelse kan I allerede nu drøfte, hvordan I får konkretiseret jeres vision og mission, så det bliver tydeligt, hvordan I har tænkt jer at udfolde dem. Det kan have stor betydning, at jeres vision og mission ikke forbliver på et abstrakt niveau, men at I får italesat, hvad der konkret skal til for at løfte jeres indledende intentioner med projektet.

Sæt skolen i centrum, når I drøfter jeres skolebyggeri. Herudfra kan I definere en vision (hvad), en mission (hvorfor) og til sidst drøfte, hvilke værdier skolen skal rumme (egenskaber).





## Udbudsform

Udbudsformen er den måde, I indbyder eksterne rådgivere og eventuelt entreprenører til at afgive tilbud. Alt efter udbudsform kan I have mere eller mindre dialog med jeres samarbejdspartnere, inden projektet udformes. Der kan også være begrænsninger på, om I kan tilknytte rådgivere tidligt, og om de kan få lov at være med hele vejen. Derfor kan I have stor gavn af allerede nu at diskutere udbudsmodeller og overordnede tidsplaner for processen. Fx hvis I ønsker at inddrage rådgivere til at kvalificere jeres indledende processer, er det afgørende, at I tager stilling til udbudsformen. Ellers risikerer I, at I ikke kan få dem med videre i projektet, og det kan betyde tab af viden og værdifulde erfaringer. Derfor kan I drøfte i fællesskab, hvad der vil skabe mest værdi for jeres projekt og vælge en udbudsform ud fra det, så I ikke laver benspænd, der kan udfordre jer, når I skal til at sende projektet i udbud.

Foto: Stengård Skole - Dall og Lindhardtzen

### Skolens værdigrundlag

For at aktivere jeres vision og mission og gøre dem lettere at arbejde med i det daglige, kan I supplere dem med en række værdier. Værdierne kan betegnes som de egenskaber/særtræk, skolen bygger på. Dermed kan de være mere operationelle og gøre det nemmere at få greb om vision og mission på et praktisk niveau.

### Målhierarki for projektet

For at sikre, at I lever op til jeres vision og mission, kan I overveje at opstille et målhierarki, hvor I præciserer, hvad det er, I vil med udgangspunkt i jeres vision, mission og værdier. Ved at gøre jer disse overvejelser, vil der opstå en række delmål, som I kan opstille som pejlemærker for projektet. Til hvert delmål kan I stille jer spørgsmålene, hvorfor og hvordan? På den måde kan I nedbryde jeres vision og mission og blive klare på, hvad I skal, og hvordan I skal gøre det.

## Overvejelser til vision og mission

- Hvad vil vi?
- Hvad er vores mål?
- Hvorfor bygger/renoverer vi skolen?
- Hvordan ønsker vi, at skolen skal være?
- Hvordan ønsker vi at arbejde med læring i fremtiden?
- Hvordan vil vi udvikle elevernes kompetencer?
- Hvordan vil vi skabe trivsel for både elever og personale?
- Hvilken kultur ønsker vi i skolen?
- Hvordan vil vi beskrive skolen i få ord?

# Lokalsamfund

Landets skoler er et centralt omdrejningspunkt for mange lokale aktiviteter. Folkeoplysningsloven lægger op til en balance mellem skole og fritidsbrugere, og foreningsaktiviteter har tit sin begyndelse i en skole og/eller udfolder sig i skolens bygninger. Skolen kan således betragtes som en form for kommunalt fælleshus, hvor børn og unge skal trives og lære, men også hvor en vigtig del af vores kulturelle liv udspiller sig. Derfor bør I overveje, hvad skolens rammer kan gøre for lokalsamfundet, når I bygger eller renoverer en skole, fx ved at understøtte idrætsforeninger, aftenskole, folkebibliotek, forsamlingshus, udearealer og meget andet.

Det kræver imidlertid en grundig analyse af, hvilke behov, der findes i lokalsamfundet, hvordan skolen kan understøtte dem, og hvordan I skaber de bedst mulige adgangsforhold. For at sikre, at skolen bliver et aktiv for det omkringliggende samfund, er det vigtigt, at I gør jer disse overvejelser. Dermed kan de indtænkes fra projektets begyndelse og anvendes som rettesnor, når I senere i processen skal til at organisere skolens funktioner og indrette dens rum.

## Behov i forhold til lokalområdets karakter

For at skolen kan skabe værdi for lokalområdet uden for den normale skoletid, kan I foretage en indledende behovs-afklaring og analyse af lokalområdets karakter og udviklingsretning, hvor I bl.a. har fokus på, hvad der er lokalområdets behov på både kort og langt sigt. Typisk vil områdets behov afhænge af, hvilken beboersammensætning og befolkningstæthed, der er.

## Lokalsamfund og fritidsbrugere

Behov i lokalsamfundet og hos skolens fritidsbrugere kan indtænkes i projektet fra start, så I får et overblik over de forskellige interessenter og brugergrupper i lokaleområdet. Fx ved at kortlægge hvilke relevante foreninger, der befinder sig i en radius af 5 km. fra skolen. Det kan være idrætsforeninger, kirken, aftenskoler, plejeboliger eller et villakvarter, der alle vil kunne have interesse i at anvende skolens funktioner efter undervisningstid.

## Lokale virksomheder

Med åben skole begrebet, som blev introduceret med folkeskolereformen i 2014, lægges der op til, at lokale virksomheder indtænkes som mulige samarbejdspartnere i skolen. Derfor kan I overveje, om I kan samarbejde med lokale virksomheder om at åbne skolen for dem og/eller at få eleverne ud i de lokale virksomheder, fx ved at outsource et faglokale til en virksomhed, selvstændige eller lignende, så I bygger bro til lokalsamfundet og giver eleverne et indblik i, hvordan deres læring kan anvendes i praksis.

## Adgang til funktioner

Hvis skolen skal være et aktiv efter skoletid, er det væsentligt at overveje, hvordan I kan sikre adgangsforhold til både inde- og udendørsarealer. Det har stor betydning, hvor I vælger at placere de funktioner, som typisk har brugere uden for skoletid som fx idrætshaller, omklædningsrum, faglokaler og bibliotek. I kan også drøfte, hvor skolens hovedindgang skal placeres, og hvordan brugere både i og uden for skoletid, nemt kan finde skolens indgange og finde rundt på skolen.

## Efterspørgsel på kvadratmeter

I kan undersøge hvor stort et pres, der vil være på skolens kvadratmeter uden for åbningstid. Fx kan en byskole eller en skole i et tæt bebygget område betyde, at der er en øget efterspørgsel på rum for aftenskoler mv. Omvendt kan efterspørgslen være ganske anderledes, hvis skolen ligger i et villakvarter eller et andet område med lav befolkningstæthed. Her kan det i højere grad være faciliteter som idrætshaller, forsamlingsrum og teatersal mv., der kan gøre skolen til et lokalt omdrejningspunkt, der efterspørges.



Foto: Jakob Lerche - Fjordskolen - RUM arkitekter

### Fælles forståelse for adgang

Når I drøfter adgangsforhold, kan I overveje, hvordan det giver værdi for både skolens brugere og fritidsbrugerne at have adgang til forskellige dele af bygningen på forskellige tidspunkter. I den forbindelse kan det være en fordel allerede i de helt tidligere faser at arbejde sammen med de lokale foreninger og fritidsbrugere, så de bliver en del af projektet. Dermed får I skabt en fælles forståelse for, hvad der er skolens formål i skoletiden og efter skoletiden. Der kan være stor værdi i, at I får etableret et samarbejde om de praktiske løsninger for skolens adgangsforhold, allerede tidligt i processen, så I får en fælles forståelse for hinandens ønsker og behov.

### Overvejelser til lokalsamfund

- Hvordan kan lokalsamfundet anvende og få glæde af skolen?
- Hvilke brugergrupper findes i lokalområdet?
- Hvilke kulturelle tilbud kan skolen bidrage med til lokalområdet?
- Hvilke lokale aktører kan have gavn af skolen?
- Hvilke lokale faciliteter og aktører kan skolen have gavn af?
- Hvilke funktioner skal skolen rumme i fritiden?
- Hvordan kan udeområderne give værdi for lokalområdet?
- Hvordan kan vi opstille rammer for samarbejde bedst muligt?
- Hvordan kan vi sikre god og sikker adgang uden for skoletid?

# Interessenter og brugere

Skolebyggerier består af mange interessenter og brugere. Derfor er det væsentligt, at I tidligt i processen overvejer, hvem der skal inddrages, og hvordan I vil organisere projektet.

I kan skabe overblik over de forskellige interessentgrupper fra projektets begyndelse og overveje, hvordan og hvornår de skal inddrages. Samtidig kan I drøfte, hvilke behov de enkelte brugere har, og hvordan I kan tilgodese dem bedst muligt.

Formålet med dette arbejde er at sikre, at I får projektets brugere og interessents opbakning, så de kan være en hjælp for jer både før, under og efter byggeriet.

## Projektgruppens organisering

Når I nedsætter projektgruppen, bør I huske at inddrage dem, som skal drifte og arbejde i skolen i fremtiden. Det kan også være en fordel, at deltagerne i projektgruppen har beslutningskraft og kan hjælpe med at sikre, at der er politisk opbakning også til de svære beslutninger. Samtidig kan I

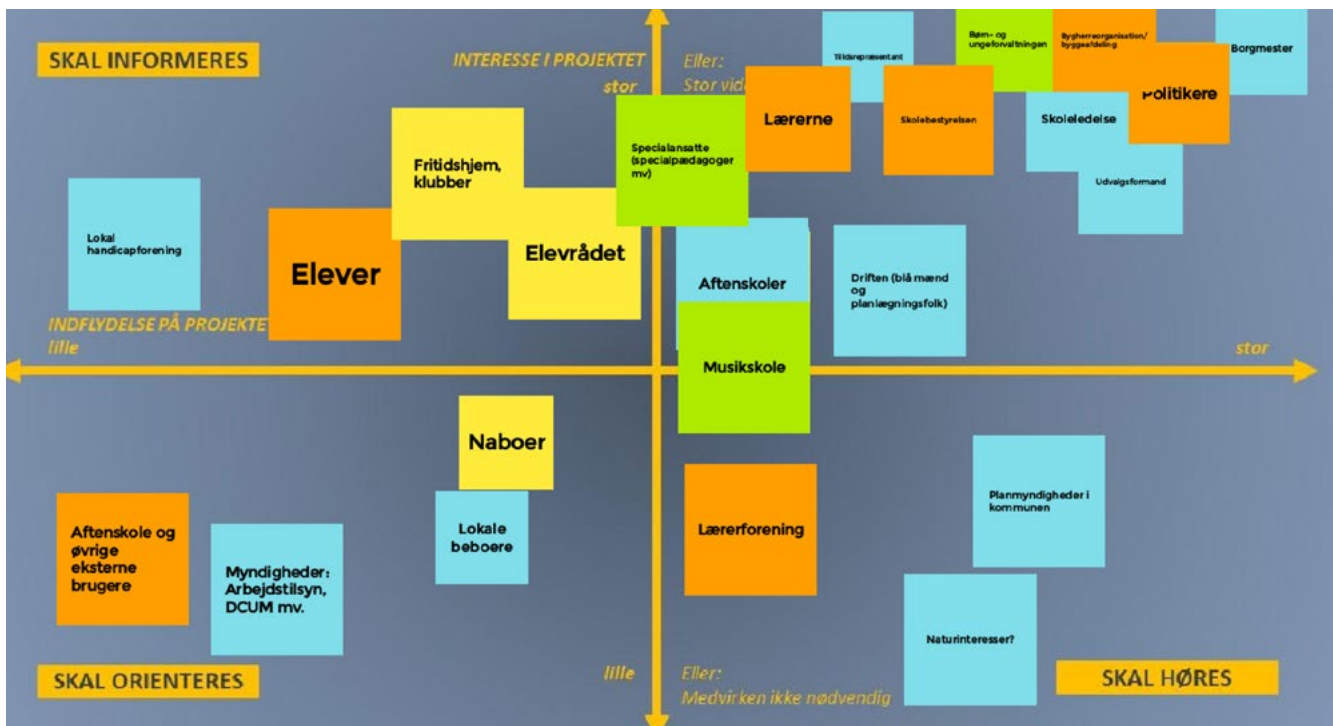
overveje, hvem der skal bære visionen gennem hele projektet helt ud til den hverdag, der skal udspille sig i bygningen, når den er færdig, så I sikrer den ønskede ibrugtagning.

## Overblik over interessenter

For at få overblik over jeres interessenter kan I lave en oversigt over dem, og hvilken rolle, de spiller i projektet. Når I har overblik over jeres interessenter, kan I begynde at inddele dem i primære og sekundære brugergrupper. Inddelingen følger som oftest de funktioner, skolen er tiltænkt at have. *Se et eksempel på en interessent analyse nedenfor, og læs eventuelt mere i fx projektledelsesbogen "Power i projekter og portefølje af John Ryding Olsson, Niels Ahrengot & Mette Lindegaard Attrup.*

## Forskellige brugergrupper med forskellige behov

Typisk vil den primære brugergruppe være skolens elever, deres forældre og skolens medarbejdere, men deres behov kan være vidt forskellige. Det samme gælder de sekundære brugergrupper, som kan være idrætsforeninger, aftenskole



Et interessentkort for skolebyggeri kan se ud på mange måder. I kan få gavn af at lave jeres eget kort og definere i fællesskab, hvilke roller de forskellige interessenter spiller, og hvornår de skal inddrages, så I får et samlet overblik

etc., der også kan have meget forskellige behov. En analyse af skolens funktioner i og uden for skoletid, og af hvad der mangler i lokalområdet, kan derfor være en stor hjælp til at danne overblik over jeres brugere og deres behov. Ved at have et overblik over brugernes behov, får I mulighed for at inddrage dem i det omfang, I kan tilgodese de enkelte brugergrupper. I kan også tydeliggøre over for alle interessenter og mulige brugergrupper, hvad de kan få ud af, at der kommer en ny eller renoveret skole i deres lokalområde.

### Forventningsafstemning med brugerne

Det kan være en god ide at sikre en god forventningsafstemning indledningsvist med alle brugergrupperne, så I er afstemte om, hvad de kan påvirke, hvad der er deres behov, og hvad de ønsker at påvirke i processen. Der kan være mange oversete dagsordener, som I kan sikre, kommer frem i lyset fra start. I kan også overveje, om der er eksperter, I kan inddrage undervejs, så nyskabende løsninger kan blive en del af processen. Samtidig er det væsentligt at opridse realistiske hjørneflage i forhold til bl.a. tid og økonomi.

### De stærke interessenter

Når I går i dialog med fx idrætsforeninger, vil det hurtigt vise sig, at der er mange forskellige behov at tage hensyn til. Nogle idrætsgrene har mange medlemmer og klare krav til hallens indretning. Dermed fremstår de som stærke interessenter. Men deres behov er ofte forskellige og kan være svære at forene, også med andre sportsgrene, som måske har potentiale til at blive store sportsgrene på sigt. Her kan I forholde jer til, hvad skolen kan tilbyde dem alle, uanset størrelse og behov. I den forbindelse kan det være en fordel, at I fx er i trit med, hvor idrætten i kommunen bevæger sig hen, så skolens faciliteter kan understøtte den linje.

### Styringsmanual til interessenthåndtering

Med en intern styringsmanual i projektgruppen for inddragelsesprocessen kan I planlægge, hvornår I vil inddrage de forskellige interessenter i processen. I kan også drøfte, hvornår interessenterne skal inddrages til orientering, og hvornår de har reelle påvirkningsmuligheder i beslutningsprocessen. Samtidig kan I forberede jer på, hvordan I vil håndtere eventuelle interessentgrupper, som kan være særligt dominerende i forhold til enkeltstående ønsker. På den måde kan I undgå overraskelser og tage eventuelle konflikter i opløbet, ligesom brugerne undgår oplevelsen af at blive inddraget uden at føle sig hørt.

### Testpanel ved nybyggeri

Ved en eksisterende skole har I typisk en brugergruppe, som I kan tage udgangspunkt i. Ved nybyggeri kræver det nogle gange mere arbejde, fordi det er usikkert, hvem der bliver skoleleder og lærere, når byggeriet er færdigt. I stedet kan I etablere et testpanel, hvor I inddrager lærere fra en anden skole med en lignende profil. Her kan I også overveje, hvilke øvrige personalegrupper, der bruger skolen, herunder pædagoger i SFO og fritidsklub, tandlæger, sundhedsplejersker og driftspersonale, så I også kan inddrage dem.

### Overvejelser til interessenter

- Hvem er relevante interessenter for projektet?
- Hvem er vores primære og sekundære brugergrupper?
- Hvad er vores brugergruppers behov?
- Hvad kan vores brugergrupper få ud af skolens funktioner og tilbud?
- Hvornår inddrager vi de forskellige brugergrupper? Hvilke påvirkningsmuligheder har de? Og hvem skal blot orienteres undervejs?
- Hvordan vil vi håndtere de enkelte brugergruppers ønsker og behov?
- Hvilke eksperter kan inddrages?
- Hvordan gør vi inddragelsesprocessen god for alle involverede?

# Kommunikation

God og effektiv kommunikation er afgørende for at skabe succes i et projekt med mange brugere og interessenter. Ofte er kommunikationen til det omkringliggende samfund og ikke mindst skolens medarbejdere, elever, forældre og foreninger helt afgørende for projektets succes. Derfor kan I overveje, hvordan I fra projektets begyndelse kan formulere en kernefortælling, som I alle kan støtte jer til. Det gælder både i projektgruppen, men også i jeres politiske bagland, så I leverer et entydigt budskab. Her er projektets vision, mission og værdier af stor betydning. Det er her, I definerer kernefortællingen, som danner afsæt for al kommunikation i projektet.

Et skolebyggeri vil også blive påvirket af de mange interessenter, der spiller en rolle på forskellige tidspunkter i processen. Derfor kan I overveje, hvordan I kan sætte rammen for, hvordan der skal kommunikeres om projektet, hvilke grupper der skal kommunikeres til, og hvornår der skal kommunikeres.

## Kommunikationsplan

I et projekt med mange interessenter er det nødvendigt, at alle involverede parter kommunikerer ensartet og på aftalte tidspunkter. Det kan derfor være en fordel, hvis I laver en kommunikationsplan, hvor det fremgår, hvem der skal kommunikere, hvornår der skal kommunikeres, og på hvilke kanaler (medier), I ønsker at kommunikere. Dermed undgår I at komme ud med uklare budskaber, eller at information slipper ud på de forkerte tidspunkter. Samtidig skal

I være bevidste om, at man til dels mister kontrollen, når man slipper informationer løs. Derfor er det væsentligt, at I på forhånd sikrer jer opbakning til de enkelte budskaber i projektgruppen og i jeres politiske bagland, så I står på et fælles fundament, når der kommunikeres.

## Forskellige målgrupper

Forskellige interessentgrupper har brug for forskellige informationer på forskellige tidspunkter. Derfor kan I drøfte, hvordan I tilpasser jeres budskaber til de enkelte målgrupper. Her kan I overveje, hvem modtageren for jeres budskaber er, og hvad der er deres interesse i projektet. På den måde kan I sætte jer i modtagerens sted og sikre jer, at det budskab, som I ønsker kommunikeret, er både vedkommende og forståeligt for den enkelte målgruppe.

## Tillid til projektet

Kommunikationsindsatsen i de tidlige faser er helt central for at skabe tillid til projektet. Ved at kommunikere åbent og ærligt om, hvor brugerne kan have indflydelse på processen, og hvor der er uafklarede spørgsmål, kan I langt hen ad vejen opnå forståelse. Det er ofte en styrke at være åben, selvom det er de svære budskaber, man skal melde ud. Åbenhed skaber tillid, og så er det lettere at få opbakning til de svære beslutninger. Dermed kan I skabe arbejdsro for de forandringsprocesser, som et nyt byggeri eller en større renovering ofte kræver.

## Målgrupper i et skolebyggeri

Det er vigtigt at orientere skolens primære brugere og dermed medarbejdere, elever og deres forældre på et tidligt tidspunkt om, hvilke forandringer byggeprojektet kommer til at betyde for deres hverdag under byggefasen, og efter projektet står færdigt.

Derudover vil naboer og fritidsbrugere have behov for information om, hvordan projektet berører dem, og hvorfor det er planlagt, som det er. Hvis I tænker dem som aktive brugergrupper, når skolen er kommet i brug, er det også en god ide at åbne for tovejskommunikation, så brugerne kan bidrage aktivt.



## Gode argumenter

Byggerier skal typisk bane vejen for en forandring (fx nedlukning, samling af funktioner, ny pædagogik og didaktik etc.), og derfor kan I overveje, hvilke argumenter og historier, der ligger til grund for den forandring, I skal skabe og dermed den værdi, den nye skole skal bidrage til. I kan derfor overveje, hvilke argumenter og svarberedskab I har til rådighed for at kunne sikre opbakningen til projektet.

## Ambassadører

For at sikre, at medarbejderne ikke bliver modstandere af mulige store forandringer, kan I overveje, hvordan I skaber rum for, at de kan italesætte deres bekymringer. På den måde kan I få en unik viden tidligt i projektet, som I løbende kan adressere i jeres kommunikation. Samtidig er I afhængige af, at skoleledelsen bliver ambassadører for de forandringer, I vil skabe. Det er helt afgørende, at I får skoleledelsen til at gå forrest med at forklare det nye projekt og de pædagogiske og didaktiske forandringer, der lægges op til over for lærerne. På samme måde kan I arbejde med at få elevrepræsentanter med på vognen som ambassadører, så I får de bedste forudsætninger for et byggeri, som både lærere og elever glæder sig til at tage i brug.

## Overvejelser til kommunikation

- Hvordan skal vi kommunikere om projektet?
- Hvem skal kommunikere?
- Hvilke kanaler skal kommunikationen foregå på?
- Hvem er vores målgrupper?
- Kan vi dosere informationen (samme budskab på forskellige måder til forskellige målgrupper)?
- Kan vi åbne for tovejskommunikation, fx gennem sociale medier, via afstemninger o.l.?
- Hvordan kan vi skabe tillid til projektet gennem kommunikation?
- Hvad er 'den gode historie' om projektet?
- Hvad er vores 'gode argumenter' for projektet?
- Hvem kan være ambassadører for projektet?

## Forandringer starter i det små

Praksisforsøg og mock-ups af de nye omgivelser viser sig ofte som meget anvendelige redskaber til at gennemføre forandringsprocesser. Har man gennemført praksisforsøg i nogle klasser, kan det være meget effektivt at lade de lærere og elever, som har været med til forsøgene, fortælle om deres erfaringer, så de kan være ambassadører for de forandringer, der skal ske.

# Fysiske rammer

Som et sidste led i jeres arbejde med de strategiske overvejelser for projektet bør I afklare, hvordan I forholder jer til skolens fysiske rammer på et byggeteknisk niveau.

De standarder og strategier I har for drift, vedligehold, inventar o.l. i kommunen, vil få indvirkning på den pædagogik og didaktik, der kan praktiseres i de nye rammer. Derfor bør I fra begyndelsen afklare, hvad jeres forudsætninger er.

Ved at gøre jer disse overvejelser i de tidlige faser, kan I skabe en fælles forståelse for de fysiske rammer. De overvejelser kan I bruge som grundlag for jeres kommende drøftelser, så I sikrer, at rammerne kan understøtte den praksis, der skal foregå i bygningen, når den er færdig.

## Klarhed om indkøbsaftaler

Inventar er afgørende for et godt skolebyggeri. Det er typisk inventaret, der skal skabe rummets funktion og identitet ved enten at være multifunktionelt eller specialdesignet. Alligevel ender det tit med at være på inventaret, man hen-

ter besparelserne i sidste ende, hvis økonomien er stram. Særligt fast inventar kan være en stor budgetpost, og selv om det kan hentes ind i billigere drift, kan det være svært at finde økonomi til. Derfor er det afgørende, at I fra starten får skabt klarhed om økonomien i forhold til inventar. Her er det særligt vigtigt at få styr på, om I har nogle specifikke indkøbsaftaler i kommunen. Hvis indkøbsaftalerne ikke kan understøtte den pædagogik, I ønsker, kan I afsætte midler i anlægsøkonomien til inventar, så det kan komme i udbud.

## Gensidig forståelse af drift og pædagogik

For at sikre en god ibrugtagning af skolen, pædagogisk såvel som teknisk, er det vigtigt at tænke brugerne ind i driften. De tekniske installationer skal understøtte den pædagogiske praksis og trivlsen i skolen. Det kan eksempelvis være ved at gentænke den automatiske styring, så vinduer eller solafskærmning ikke pludselig åbner, når eleverne har brug for ro til at koncentrere sig. Eller ved at sikre, at det faglige personale selv kan åbne et vindue eller tænde for udluftningen for at forbedre indeklimaet. På samme vis

## Skolens indeklime i fokus

Skolens indeklime både i forhold til luftkvalitet, lys og lyd er helt afgørende parametre for, hvordan jeres skolebyggeri vil blive oplevet af brugerne, og hvordan elever og skolens personale trives.

Der er lavet meget forskning og mange projekter på området. Både omkring luftkvalitet, lys og akustik. I kan drage stor fordel af at dykke ned i emnet og bl.a. se på branchevejledninger og forskning fra fx DTU, Realdanias satsning på indeklime i skolen og Dansk Center for Undervisningsmiljø's arbejde med indeklime i skolen.

Se linksamling på [www.bygherreforeningen.dk/bygtilvelfaerd](http://www.bygherreforeningen.dk/bygtilvelfaerd)

kan I skabe forståelse for driften blandt brugerne ved fx at opsætte målere på CO2, støj osv. og anspore lærere og elever til at tage et driftsansvar, fordi de bliver bevidste om forbruget. I kan derfor inddrage fagligt såvel som teknisk personale og elever fra start, så løsningerne bliver planlagt i fællesskab og kan være med til at højne både medbestemmelse og den generelle trivsel.

### **Kvadratmeter og kvalitet**

Der er ofte et kraftigt fokus på kvadratmeter i skolerne, fordi det er forbundet med plads til eleverne. Hver kvadratmeter koster mange penge at bygge, og derfor er det i fokus i anlægsbudgettet. Mange kvadratmeter kan dog ende som spild, uden at komme elever og personale til gode og er dyre at vedligeholde. Derfor kan I vende blikket og se på kvaliteten af kvadratmeter. Det gælder både i forhold til at afveje forskellige typer undervisnings- og pauserum, som kan udnyttes til mange formål uden at ligge ubrugte hen. Andre virkemidler kan være at vælge materialer, der er holdbare i mange år, og som kan holde til både skolens og fritidsbru-

gernes brug af skolens rum. Herudover kan I arbejde på at aktivere udearealer eller etablere en skofri skole, hvor I sparer rengøring og slid på overflader.

### **Adgang til skolens arealer**

I forbindelse med inventar, drift og vedligehold er adgangsforhold og ejerskab for skolens personale og fritidsbrugerne et væsentligt aspekt at tænke på. Det er en god ide at få italesat og afstemt, hvordan man skal samarbejde. Fx i forhold til, hvornår fritidsbrugerne må komme ind, og hvem der har ansvar for vedligehold, når noget ikke virker. Men også hvordan I fordeler tider, hvem der har ansvar for skabe og inventar, og hvilke nøgler der bliver udleveret.

### **Totaløkonomi og drift**

Samspillet mellem det faglige og tekniske personale på en skole er vigtigt, fordi der er forskellige brugergrupper. Som kommune kan det derfor være en fordel, hvis I anlægger et totaløkonomisk perspektiv på skolebyggerierne, så I ser på

## **Skofri skole på godt og ondt**

Mange steder vælger man en skofri skole, som både hjælper på rengøring og slidtage og giver nogle nye pædagogiske rammer. Når I vælger en skofri skole, skal I dog være særligt opmærksomme på, hvordan I håndterer det i forhold til skolens fritidsbrugere. Det kan hurtigt slide på skolens inventar, hvis det ikke håndhæves efter skoletid. Samtidig skal rengøring sikres efter dagens sidste brugere, så skolen er klar til en ny dag.

## **Måling af lokalers anvendelse**

Det kan være en fordel at måle, hvor stor anvendelsen af de enkelte lokaler er, inden der træffes beslutning om den nye bygning. Det kan måles ved sensorer, eller blot ved, at en gruppe elever får til opgave at tælle op over en periode, hvor meget skolens lokaler udnyttes.

*I den forbindelse kan det overvejes at kigge på det arbejde, der er lavet af Gitte Andersen og Christine Antorini om "Kloge kvadratmeter" og KLS fælleskommunale nøgletalssamarbejde "Kloge kommunale kvadratmeter". Se henvisning på [www.bygherreforeningen.dk/bygtilvelfaerd](http://www.bygherreforeningen.dk/bygtilvelfaerd).*

den størst mulige anvendelse af skolen i alle døgnets timer og dermed, hvordan de tidlige anlægsinvesteringer kan tjene sig ind på driftsmæssige besparelser på den lange bane. I den forbindelse kan I overveje at lave en beregning på belægningsprocenten i dagtimerne ud fra de vejledende timetal og antal klasser. Beregningen kan I bruge som udgangspunkt for, hvordan I kan arbejde med belægnings- og arealoptimering. På den måde får I et solidt grundlag, som I kan drøfte jeres optimeringer ud fra. På samme vis kan I lave prognoser fem til ti år frem for at undersøge om kapaciteten passer til behovet. I kan dermed drøfte, hvordan I skaber mest mulig brug af skolens kvadratmeter på både kort og langt sigt. *Se bl.a. Bygherreforeningens Hvidbog om bygningsdrift, Værdigbyggs vejledninger om totaløkonomi for mere viden om totaløkonomi eller de totaløkonomiske værktøjer LCA og LCC.*

### **Bæredygtighed og verdensmål**

I bør også gøre jer overvejelser om, hvordan I bygger så bæredygtigt som muligt. Reducering af kvadratmeter, optimering af brug, samlokalisering o.l. er alle tiltag, der bidrager til de bæredygtige aspekter. Men I kan også overveje, om der er yderligere tiltag, som I kan gøre jer fx i form af bæredygtige materialer og klimavenlige tiltag ud over de krav, der ligger i Bygningsreglementet og kommunens strategi. Skolens primære brugere er unge mennesker, som kan have store forventninger til skolens klimavenlighed, ligesom de skal kunne tilegne sig viden om, hvordan de kan leve klimavenligt i fremtiden. Derfor kan I drøfte, om DGNB-certificeringer eller lignende tiltag kunne være relevante at arbejde efter i projektet. På samme vis kan I sætte skolens vision i relation til FN's verdensmål og kommunens strategi på området og overveje, hvilken rolle verdensmålene kan spille i projektet.

## **Overvejelser til fysiske rammer**

- **Hvilken type inventar kan understøtte vores vision?**
- **Hvordan sikrer vi, at vi har råd til det rigtige inventar?**
- **Hvilke indkøbsaftaler har vi?**
- **Hvordan sikrer vi godt indeklima i forhold til aktiviteten i rummet?**
- **Hvordan kan indeklimaet understøtte trivsel hos elever og personale?**
- **Hvordan kan indeklima tænkes ind i læringen?**
- **Hvordan sikrer vi de bedste adgangsforhold for fritidsbrugere?**
- **Hvordan skal skole og fritidsbrugere samarbejde om faciliteterne?**
- **Hvordan kan vi tænke totaløkonomisk?**
- **Hvordan forholder vi os til bæredygtigt byggeri og byggematerialer?**
- **Hvordan relaterer vi projektet til FN's verdensmål?**



Foto: Tjønning Skole - FRIS & MOLTKE



## Kapitel 2

# Pædagogik, didaktik og organisering

Når I har klarlagt jeres strategi for skolen, kan I begynde at fokusere på den pædagogik, didaktik og organisering, I ønsker. Skolens fysiske rammer præges i høj grad af den pædagogiske og didaktiske retning. Derfor kan det være en udfordring at bygge en skole, der imødekommer de pædagogiske behov lige nu, men samtidig kan håndtere den løbende udvikling i pædagogikken, der uundgåeligt vil medføre nye krav til de fysiske rammer gennem bygningens levetid.

I dette kapitel får I en introduktion til, hvilke overvejelser I kan gøre jer, når I skal drøfte, hvilken pædagogik I ønsker at praktisere på den nye eller ombyggede skole. Kapitlet sætter fokus på, hvordan I kan afklare, hvilken didaktisk praksis I ønsker, skolen skal kunne rumme nu, og hvordan I samtidig kan skabe rum for en kontinuerlig pædagogisk udvikling i skolens fysiske rammer.

Selvom skolen skal kunne rumme den pædagogiske praksis, I ønsker nu, skal den også kunne passe til fremtidens

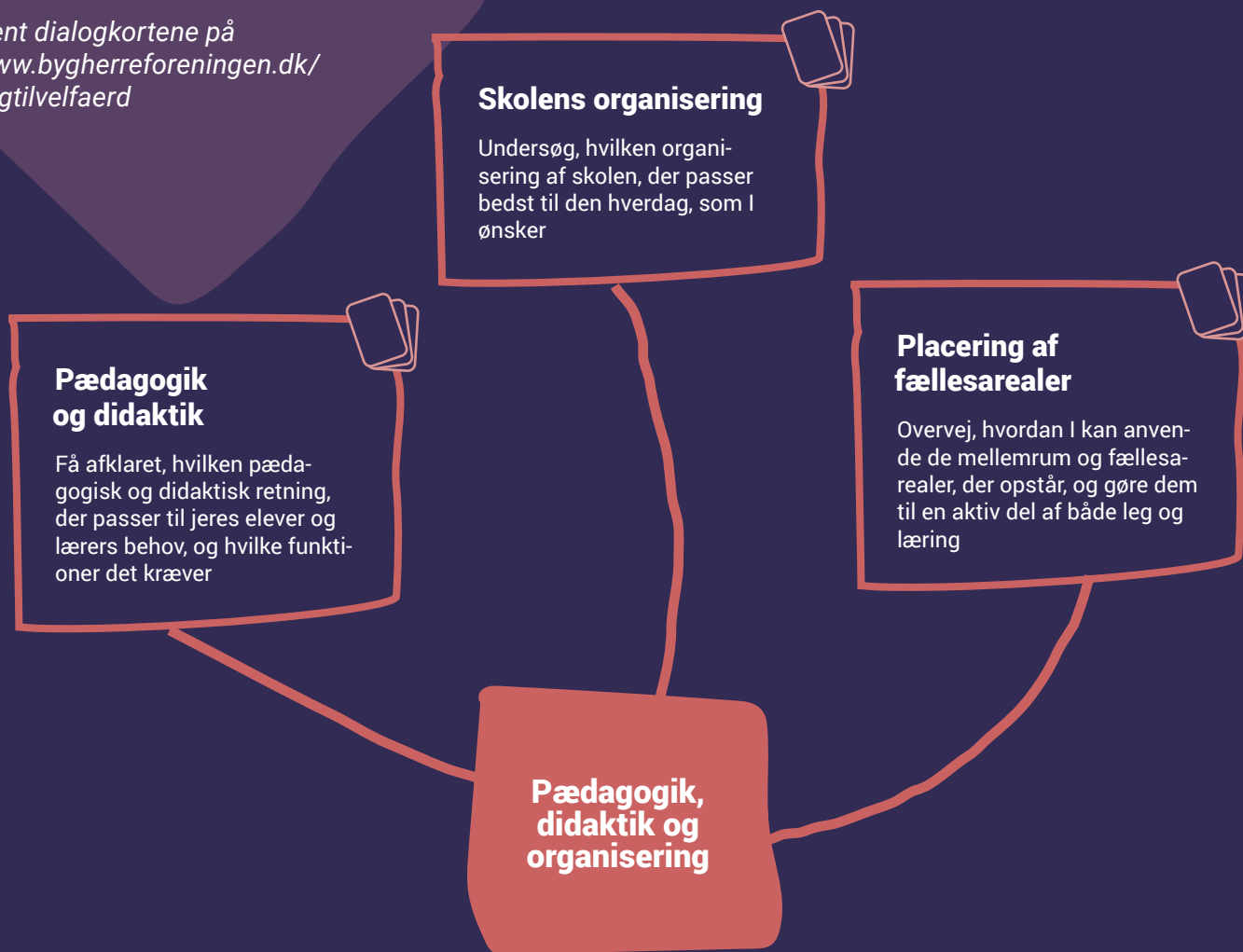
forandrede behov og læringsprincipper. Kapitlet sætter derfor også fokus på skolens fysiske organisering. For at sikre at jeres vision for skolen kan udfoldes bedst muligt, er det nemlig afgørende, at I overvejer, hvordan I inddeler skolen i forhold til årgange og funktioner. Og hvor I placerer de forskellige lokaler, faglokaler og faciliteter.

Endelig handler kapitlet også om, hvordan I kan arbejde med skolens mellemrum og fællesarealer som et aktiv i elevernes skoledag, og hvordan de kan udgøre undervisningsrum på lige fod med skolens øvrige lokaler.

Kapitlet giver jer dermed indblik i, hvilke overvejelser I kan gøre jer forud for jeres arbejde med pædagogik, didaktik og skolens organisering. Og I får en række spørgsmål, som I kan drøfte med jeres faglige forvaltning og kommende brugere for at skabe det bedst mulige afsæt for, at de fysiske rammer understøtter den ønskede pædagogik og didaktik.

Til dette kapitel kan I anvende de **røde** dialogkort til at drøfte jeres overvejelser om pædagogik, didaktik og organisering.

Hent dialogkortene på [www.bygherreforeningen.dk/bygtilvelfaerd](http://www.bygherreforeningen.dk/bygtilvelfaerd)



## Refleksioner

Når I har gjort jer overvejelser om pædagogik, didaktik og organisering, kan I reflektere over deres betydning for følgende spørgsmål

### Ibrugtagning og ejerskab

- Hvilken betydning har jeres pædagogiske og didaktiske overvejelser for den endelige ibrugtagning?
- Hvordan sikrer I, at de kommende brugere kan tage ejerskab til pædagogik, didaktik og organisering?

### Trivsel, indeklime og undervisningsmiljø

- Hvordan sikrer I, at alle elever kan trives i den pædagogik, didaktik og organisering, I ønsker?
- Hvilken betydning har jeres overvejelser i forhold til pædagogik, didaktik og organisering for både undervisningsmiljø og indeklime?

# Pædagogik og didaktik

Den pædagogik og didaktik, I ønsker praktiseret, bliver afgørende for de fysiske rammer på den skole i bygger eller ombygger nu. Men historisk set overlever de fysiske rammer den udvikling, der sker inden for pædagogik og didaktik. Derfor kan det være en udfordring, hvis de fysiske rammer er for tydeligt designet i en særlig pædagogisk eller didaktisk retning, og dermed ikke kan rumme forandringerne.

I kan derfor overveje, hvordan I kan skabe nogle fysiske rammer, der både rummer den pædagogik og didaktik, I ønsker nu, men som også kan være aktuel for jer om ti år. Skolebygninger skal være solide og nemme at vedligeholde. Samtidig skal de tilgodese pædagogik, fleksibilitet, arbejds- og undervisningsmiljø i forhold til en både motiverende og varierende undervisning og et godt indeklima i forhold til støj, luftkvalitet, dagslys osv.

Ønsket om forandring i den pædagogiske og didaktiske praksis sker ofte, når der renoveres eller bygges en skole. Ønsket kan komme fra skolens ledelse og medarbejdere, kommunens fagforvaltning, eller som en beslutning fra politisk niveau. Derfor skal I forberede jer på, hvad disse ønsker kan betyde for skolens rammer og for hverdagen i skolen på både kort og langt sigte.

## Behov og funktioner frem for indretning

I de tidlige faser af byggeprojektet bør I drøfte, hvilke behov den pædagogiske og didaktiske praksis, der skal forgå i den nye skole, kræver af de fysiske rammer. I stedet for at begynde med at "tegne" og indrette skolen, kan I overveje, om I kan opstille nogle principper i tråd med jeres pædagogiske vision. Fx hvilke læringsmål I ønsker? Hvad eleverne skal kunne, når de forlader skolen? Hvilke fællesskaber I vil understøtte? Og dernæst hvilken undervisning og organisering det kræver? Det er en fordel at definere funktionerne, før I taler om de konkrete løsninger. Fx kan I tage udgangspunkt i, hvilke elementer undervisningen skal indeholde i forhold til formidling, projekt- og praksisarbejde og fordybelse, og hvad det kræver af skolens rum.

## Dialog med elever, lærere og pædagoger

Når I arbejder med de fysiske rammer i forhold til pædagogik og didaktik, bør I gå i dialog med lærere, pædagoger og elever. Eleverne kan give jer et unikt indblik i, hvad der skaber en god og motiverende skoledag, mens lærere og pædagoger kan beskrive deres undervisningspraksis og den hverdag, de tager udgangspunkt i. De kan samtidig arbejde med at sætte ord på deres tanker om fremtidens skole, og den undervisning de skal praktisere i den nye skole. På

## Inddragelse af arkitekten

Når I har valgt en arkitekt til at tegne jeres skole, kan I med fordel facilitere en dialog mellem denne og det pædagogiske personale. Ofte vil arkitekten kunne udfordre det pædagogiske personale på en positiv måde, og omvendt kan lærere og pædagoger kvalificere arkitektens løsninger med deres erfaringer fra praksis. I den sammenhæng er det væsentligt, at I har jeres vision og behov i forhold til undervisning og læringsmål klart defineret som udgangspunkt for dialogen, så I kan tage pladsen for bordenden og styre retningen på projektet.

## Realistiske hjørneflag

Der skal være mulighed og økonomi til at sætte fokus på forandringsprocessen, hvis I vælger, at der skal udfolde sig en helt ny undervisningspraksis på skolen. Derfor kan I opsætte nogle realistiske hjørneflag i løbet af processen, hvor I kan stoppe op og sikre, at ambitioner og ressourcer stemmer overens, også efter byggeriet står færdigt.



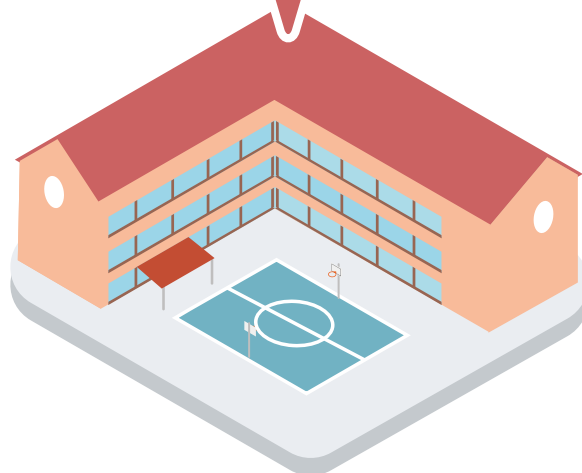
den måde får I en viden om deres behov, og den hverdag der udspiller sig på skolen i forhold til læringsprincipper og didaktisk praksis. Det er i den sammenhæng vigtigt at besøge andre skoler og eventuelt andre skolesystemer for at blive udfordret på, hvordan man driver skole andre steder i andre fysiske rammer, end dem der findes på den eksisterende skole og drøfte, om det kan forenes med jeres behov.

### Fleksibilitet og forandring

Den skolebygning, I renoverer eller bygger, skal stå i mange år, og den skal kunne rumme fremtidens trends i undervisning, indretning og forskellige skolereformer. Derfor bør I drøfte, hvordan skolen skal kunne forandres over tid og dermed understøtte forskellige tiders undervisningspraksis. Her kan I særligt overveje, hvordan I skaber et godt "skelet" i den forstand, at skolen får et godt indeklima i forhold til luft, lys og lyd, som kan opretholdes, selvom der måske i fremtiden bliver lavet forandringer i rumfordeling eller indretning.

### Skolens liv

Fysiske rammer: 100 år  
Tekniske installationer: 30 år  
Pædagogisk retning: 10 år



*Når I tænker skolebygningens fremtidige liv, er det væsentligt at tænke på, at de fysiske rammer kommer til at stå længere end den nuværende pædagogiske retning og de tekniske installationer. Overvej derfor, hvordan I kan følge op på udviklingen i brugernes behov og sikre, at de fysiske rammer fortsat kan understøtte det.*

### Pædagogiske tendenser i skolebyggeri:

Igennem de seneste 100 år har der været forskellige skift i de fremherskende pædagogiske retninger, som har afspejlet sig i skolens fysiske rum:

#### 1800-tallet:

Skoler med fokus på aldersopdelt undervisning.

#### 1960'erne:

Skoler med fokus på klar struktur og funktioner (kamskoler).

#### 1970'erne:

Skoler med fokus på fleksibilitet og fællesarealer (åben plan skoler).

#### 1980'erne-2000'erne:

Skoler med fokus på bevægelse, leg og læring. Eksperimenter med forskellige typer skoler som fx åben plan, profilskoler mv.

#### 2010'erne-2020'erne:

Skoler med fokus på projektbaseret undervisning, kreativ og kritisk tænkning, 21st century learning skills, moderne og mere åbne læringsmiljøer.

*Læs mere om skolehistorie i værket Dansk Skolehistorie.*

*Læs mere og find henvisning på*

*[www.bygherreforeningen.dk/bygtilvelfaerd](http://www.bygherreforeningen.dk/bygtilvelfaerd)*

## Opgør med klasseværelset

Skolens traditionelle organisering med en lærer til en klasse med 28 elever i et, nogle gange for småt, klasselokale er ikke altid den løsning, man ønsker, når man skal bygge fremtidens skole. Derfor bør I overveje, hvordan I ønsker at organisere den nye skole. Bl.a. ved at se på, hvad man har gjort andre steder. Fungerer den traditionelle klasseinddeling godt for jer, og vil I vælge at bygge videre på den. Eller ønsker I, at der arbejdes mere på tværs af klasser og fx mere projektorienteret eller niveaudifferentieret? Hvis I ønsker forandring, ønsker I i så fald, at det skal ske på årgangen eller inden for fx hele indskolingen i differentierede niveauer? I bør således overveje, hvilke ressourcer I har til rådighed for at skabe forandring i organisering og pædagogisk praksis, og hvordan det hænger sammen med den hverdag, der skal foregå i den nye skole. Undervejs i disse overvejelser bør I samtidig spørge jer selv, hvorfor I vælger, som I gør, og hvordan skolens organisering og didaktiske praksis hænger sammen med jeres overordnede strategi for skolen.

## Forandringsprocessen

For at skabe de bedste forudsætninger for udrulningen af en ny pædagogisk eller didaktisk praksis kan I overveje, hvordan I får skolens ledelse til at tage ejerskab hele vejen gennem projektet. Samtidig er det væsentligt, hvordan I får det ind under huden på skolens personale og elever – og gerne allerede inden byggeriet står færdigt, så I sikrer en god ibrugtagning og første tid i den nye bygning. I kan derfor tilskynde til, at skolens personale og elever begynder at arbejde i den nye organisering og undervisningspraksis, længe inden projektet står klart. Det kan starte den mentale forandringsproces og bidrage til, at alle er mere trygge i samarbejdet, inden de skal rykke i nye rammer.

Derudover kan I overveje, om der er behov og ressourcer til kompetenceløft og efteruddannelse af skolens medarbejdere. Ligesom I kan lægge en plan for, hvordan I løbende følger op og tilretter praksis efter ibrugtagning af skolen.

*Læs mere om forandringsproces og ibrugtagning i Bygherreforeningens forandringsværktøj. I finder værktøjet på [www.bygherreforeningen.dk/bygtilvelfaerd](http://www.bygherreforeningen.dk/bygtilvelfaerd).*

## Projektbaseret undervisning og det 21. århundredes kompetencer

Med 21st century learning skills (det 21. århundredes kompetencer) er der kommet fokus på, at eleverne skal kunne begå sig i det samfund, der venter efter skolen. Eleverne skal være i stand til at tænke kritisk, kommunikere, samarbejde og tænke kreativt. Dette udmøntes på forskellige måder i læringssammenhæng bl.a. gennem projektbaseret undervisning på tværs af fag, fx med inddragelse af erhvervslivet, praktiske forsøg og kreative kompetencer. I kan i den forbindelse overveje om, det er en praksis, som skal have indflydelse på de fysiske rammer fx i form af flere værksteder, mulighed for fordybelse og formidling og forskellige typer af undervisningssituationer.

For at skabe rum til denne læringsform har flere kommuner valgt at indrette skolen i baseområder for en hel årgang, hvor lærerne kan arbejde sammen i teams. Det stiller krav til fleksibilitet i indretningen ved fx at have en læringstrappe og et rum med forskellige former for møbler, borde og stole samt et rum med plads til kreativ

udfoldelse. Derudover har man nogle steder arbejdet på at indrette stærkt fagligt kodede rum og fx lave et matematiklokale, et sproglokale o.l. til årgangen bl.a. for at skabe variation og motivation for eleverne.

I har derfor mange muligheder, når det handler om organisering af undervisningsrummene. Det væsentlige i denne sammenhæng er, at I spørger jer selv, hvilken pædagogisk og didaktisk praksis I ønsker, og hvad det kræver af de fysiske rammer.

Det er samtidig væsentligt at overveje, hvilke ressourcer I har til rådighed i forhold til personale i hverdagen, både når byggeriet står færdigt og undervejs i forandringsprocessen, hvis projektet skal lykkes. Og overvej også, hvorfor og hvordan, I ønsker at skabe forandring. Hvorfor vil vi fx ophæve det traditionelle klasselokalet, og hvad giver det af fordele og ulemper fx i forhold til elevernes trivsel og sociale relationer.



Foto: Gyrithe Lemche - Vilhelmsro Skole - Rubow arkitekter

## Praksisforsøg og praktik

Gladsaxe kommune har lavet praksisforsøg og om-dannet læringsrum på udvalgte af kommunens skoler. Med praksisforsøgene tester kommunen nogle fysi-ske løsninger, og det giver værdifulde erfaringer om, hvad der virker i forhold til en ny pædagogisk praksis, inden den udrulles på et helt byggeri. Som alternativ kan I også aktivere fællesrum på ældre skoler ved at indrette med prøver på det nye inventar, arbejde mere projektorienteret eller lave mock ups for, at skolens personale kan øve sig på den nye praksis. Det kan også være relevant, at lærerne kommer i praktik på andre skoler, der arbejder i en pædagogisk retning, som minder om den, I ønsker skal udfolde sig i den nye skole. Det centrale er, at I begynder at italesætte forandringsprocessen og får skabt et sprog omkring den nye praksis, så I kan lave eventuelle justeringer og rettelser i de fysiske løsninger på baggrund af de praktiske erfaringer inden indflytningen.

## Overvejelser til pædagogik og didaktik

- Hvad skal vores elever kunne, når de forlader os?
- Hvad skal vores elever kunne, når de går fra fx indskoling til mellemtrin og fra mellemtrin til udskoling?
- Hvad giver mening for eleverne, og hvordan giver vi dem de bedste rammer til at indfri det?
- Hvilken undervisningspraksis ønsker vi hos os, og hvilke behov giver det?
- Hvilke funktioner har vi brug for?
- Hvorfor/hvorfor ikke vil vi beholde/forandre klas-sestrukturen?
- Hvilke ressourcer har vi til rådighed, og hvad er realistisk at implementere?
- Hvordan håndterer vi forandringsprocessen og skaber ejerskab?
- Hvilke behov for kompetenceløft og efteruddan-nelse følger med projektet?
- Hvordan sikrer vi en god ibrugtagning af skolen?

# Skolens organisering

Den overordnede organisering af skolen pædagogisk og fysisk er afgørende for, hvordan I kan placere skolens rum og funktioner bedst muligt. Derfor bør I overveje, hvordan I kan skabe den mest hensigtsmæssige organisering af skolen i forhold til både klassetrin og årgange, og i forhold til faglokaler, fritidstilbud og skolens øvrige rum og funktioner.

I nogle tilfælde kan skolens organisering været givet på forhånd. Fx hvis I har en særlig strategi for læring i kommunen, I skal leve op til, eller hvis der er tale om renovering eller tilbygning på en eksisterende skole. Uanset projektets karakter er det dog vigtigt, at I tager stilling til organiseringen.

Her spiller skolens vision og jeres principper for pædagogik og didaktik en væsentlig rolle. Organiseringen af skolen afspejler en konkretisering af strategien og den pædagogiske vision. Organiseringen skal således sikre, at jeres ønsker rent praktisk kan lade sig gøre i dagligdagen. Fx holder inventar ikke så længe som skolens mure, og derfor er det væsentligt, at I på dette tidspunkt sætter fokus på skolens struktur og placering af de tekniske installationer. Ligesom

det har betydning, hvor årgangene er placeret, og hvor de faglige funktioner er placeret i forhold til årgangene.

I kan derfor gøre jer overvejelser om, hvordan I sikrer et godt flow i skolen, så eleverne kan finde rundt og bevæge sig naturligt mellem de forskellige lokaler, faciliteter og uderum. Samtidig kan I overveje, hvordan I inddeler skolen i forhold jeres opstillede læringsstile og læringsmål. Og hvordan I sikrer trivsel, tryghed og stimuli for alle typer af elever. Det er også her, I bør overveje, hvordan I sikrer en optimal udnyttelse af skolens kvadratmeter – også uden for skoletid – og hvordan skemalægningen skal ske.

## Formålsbeskrivelser

For at skabe den mest hensigtsmæssige organisering af skolen, kan I overveje at lave formålsbeskrivelser for de enkelte afdelinger og for den måde, I ønsker at inddele skolen. I kan drøfte, hvad skolen skal kunne tilbyde eleverne på de forskellige klassetrin, og hvilke behov de forskellige aldersgrupper har.

## Formålsbeskrivelser for skolens afdelinger

Når I arbejder med formålsbeskrivelser kan I opstille nogle retningslinjer for, hvad der kendetegner de forskellige afdelinger hos jer fx:

**Indskoling:** Lidt kategorisk er det indskolingens primære opgave at lære eleverne at gå i skole. Principper som nærhed og tryghed kan være afgørende i den sammenhæng, ligesom der skal være mulighed for en høj grad af styring i undervisningen og overskuelighed i fællesarealerne.

**Mellemtrin:** I mellemtrinnet er der fokus på læring. Det er her den basale viden i de forskellige fag etableres, og derfor kan opmærksomheden rettes mod, hvordan dette understøttes af skolens fysiske organisering. Samtidig

begynder eleverne i mellemtrinnet at bevæge sig mere udenfor klasseværelset for at lave gruppearbejde. Dette skal organiseringen selvfølgelig også kunne rumme.

**Udskoling:** Udskoling indeholder meget gruppe- og projektarbejde. Typisk fordi eleverne nu skal til at vendes mod et liv efter folkeskolen. Samtidig kan man begynde at bygge bro til lokale uddannelsesinstitutioner eller nærliggende virksomheder. Måske kan noget af undervisningen foregå uden for skolens område. Derudover er det vigtigt at tænke i attraktive studiemiljøer især i udskoling for at motivere eleverne og fastholde dem på skolen.

## Trivsel og motivation

Elevernes trivsel og motivation er et godt omdrejningspunkt for organiseringen af skolens aktiviteter. Her skal I være opmærksomme på, at elevernes behov i forhold til trivsel og motivation vil ændre sig igennem skoletiden. Og at ikke alle elever er ens. Det, der motiverer én elev, kan virke helt uoverskueligt for en anden. Overvej derfor, hvordan I kan understøtte elevernes behov på forskellig vis i skolens organisering fx i forhold til niches og mulighed for afskærmning på lige fod med åbne arealer.

## Inklusion og sårbare elever

Folkeskolen skal rumme mange forskellige elever og behov, og det er svært at tilgodese alle. Derfor er det en god ide at tage udgangspunkt i de sårbare elever. Sårbare elever kan både være børn med særlige udfordringer, men også børn, som falder inden for "normalen", men som har et stort behov for tryghed og faste rammer. Hvis I rummer disse børns behov, kan I skabe gode rammer for alle børn. På samme vis skal der være opmærksomhed på og plads til de særligt intelligente børn, som ofte ikke opdages og udfordres tilstrækkeligt i folkeskolen.

## Sceneskift

For at tilgodese elevernes skiftende behov i løbet af skoletiden kan I overveje, hvordan I kan arbejde med "sceneskift". Det gælder både i forhold til skift fra et alderstrin til det næste, hvor elevernes læringsrum og undervisningsform kan skifte karakter. Men det gælder også i forhold til den enkelte skoledag. Her kan I drøfte, hvordan I kan placere fællesarealer, bevægelsesrum, formidlingszoner, laboratorier og værksteder og andre funktionsbestemte rum. Det kan hjælpe til, at eleverne ikke gror trætte i det samme lokale, men får mulighed for at bevæge sig rundt og opleve flere sider af skolen og blive stimuleret i deres hverdag og undervisning.

## Skolens afdelinger og lærere

Oftede inddeles skolen i tre afdelinger – indskoling, mellemtrin og udskoling – men der ligger en række overvejelser i forlængelse af det, som I skal tage stilling til. Særligt bør skolen overveje, om den vil lade lærerne specialisere sig i at undervise de enkelte afdelinger, eller om den ønsker en tilgang, hvor lærerne følger de samme klasser gennem hele skoleforløbet. På den ene side er der mulighed for at lave

## Nest klasser i Aarhus kommune

Nest klasse er en pædagogisk praksis på Katrinebjerg Skolen i Aarhus Kommune, hvor børn med og uden autisme er en del af samme klassefællesskab. Undervisningen i en Nest klasser er tilrettelagt efter specialpædagogiske principper, som er til gavn for alle børn. Nest klasser bygger på værdier om, at børn er mere ens end forskellige og så vidt muligt bør lære og udvikle sig sammen. Nest klasserne oplever stor tilslutning og gode resultater fra trivsel og læring. *Læs mere og find henvisning på [www.bygherreforeningen.dk/bygtilvelfaerd](http://www.bygherreforeningen.dk/bygtilvelfaerd)*

## Trivselsundersøgelse

I kan sætte elevernes trivsel i fokus, når I planlægger, hvilken skole og hvilke fysiske læringsrum, I ønsker. Et væsentligt værktøj i denne proces kan være Dansk Center for Undervisningsmiljøes trivselsundersøgelser. Hele inklusionstankegangen er værd at have med i jeres overvejelser, og herunder om der følger de voksenressourcer med, der er nødvendige for at gennemføre forandringer i undervisningspraksis i de nye omgivelser.

mere aldersfokuseret undervisning, hvis lærerne kun underviser bestemte klassetrin. På den anden side kan det give eleverne mere tryghed, hvis det er de samme lærere, der følger dem igennem hele skoletiden. Alternativt kan skolen overveje at lave en hybrid af de to tilgange, hvor der er faste klasselærere i indskoling/de mindste årgange, hvorefter der er årgangslærere. Inddelingen af skolen og lærernes specialisering har sammenhæng med, hvordan skolens fysiske organisering hænger bedst sammen.

### Placering af faglokaler

Når I overvejer placering af skolens faglokaler, kan I tage udgangspunkt i elevernes behov. De yngste elever kan fx placeres nærmest de lokaler, de anvender, så de ikke skal bevæge sig langt væk fra deres trygge rammer. Modsat kan de ældste elever i udskoling være fjernest fra deres relevante faglokaler. Det kan understøtte deres selvstændig-

hed, at de kan bevæge sig mere frit omkring på skolen. Dog skal I være bevidste om, at for stor afstand til fx faglokaler for de ældste elever, kan være en barriere for at gennemføre tværfaglige projekter. Det kan også give udfordringer i forhold til valgfag i de praktisk-musiske fag i udskoling. Organisering af skolen og placering af lokalerne er dermed afgørende for, at elever på alle klassetrin får de mest hensigtsmæssige muligheder for at benytte skolens forskellige tilbud og funktioner.

### Skemaplanlægningen

Undervejs i projektet kan I teste, hvordan organiseringen kan fungere i praksis ved at starte skemaplanlægningen af en skoledag. Skemaet kan hjælpe jer med at få et overblik over, hvordan og hvor meget skolen bliver brugt. Det kan I holde op imod den organisering, I ønsker og teste om den fungerer i praksis. I kan således fokusere på at sikre en optimal

## Åbne læringsarealer

Nogle elever trives rigtig godt i de mere åbne læringsarealer, hvor en hel årgang er sammen med forskellige rumligheder. Erfaringer fra Aarhus Kommune viser fx, at mange børn i de helt små klasser har lettere ved at starte i skole, når skolens rum og organisering ligner mere det, de kommer fra i børnehaven. Det kan være at foretrække frem for pludselig at skulle lære at sidde på en stol hele dagen. Men de første erfaringer med disse rumligheder viser også, at det kræver stor selvdisciplinering af eleverne at skulle arbejde i større fællesskaber, og det kan især fagligt eller socio-økonomisk svage elever have svært ved. Derudover kræver det typisk mere af den enkelte at indgå i sociale relationer, og det er ikke lige nemt for alle elever. Så selvom projektorienterede læringsarealer åbner for et større fællesskab på tværs af årgange og dermed større social kontaktflade, kan det give andre elever sociale eller indlæringsmæssige udfordringer. Derfor bør I overveje, hvordan I kan rumme alle behov i jeres fysiske rammer.

## Aktive rum og plads til variation

Har I behov for alle møbler? For at forhindre, at eleverne sidder for mange timer i samme i stilling og i stedet sikre, at "den bedste stilling er den næste", kan det være en ide at tænke i alternative møbler, trapper, vindueskarme osv. Overvej, om hver elev behøver en stol og et bord. Måske kan I skabe rum for, at undervisningen kan foregå på forskellige måder, hvis I har færre møbler og flere forskellige typer af rum både i stamlokaler og fællesarealer. På den måde får I mulighed for at flytte rundt og indrette undervisningen efter jeres skiftende behov.

udnyttelse af skolens kvadratmeter og drøfte, hvordan underviserressourcer skal fordeles, så det ikke føles som en uoverskuelig opgave, når den nye bygning står klar.

### Brug af lokaler

Faglokalerne er typisk skolens dyreste rum, men undersøgelser viser samtidig, at de har den laveste aktivitet i løbet af en skoledag. Det kan skyldes, at de er for funktionsbestemte, og at det kan være svært at undervise i andet end et bestemt fag som fx håndværk og design i et sådant faglokale. Derfor kan I drøfte, hvordan I kan skabe faglokaler, der kan rumme flere funktioner, men også, hvordan de kan integreres med andre lokaler, fx om musiklokalet kan åbne ind til en kantine eller ud til det fri, så der muliggøres koncerter eller andre former for optrædener med publikum. Og fx om en del af naturfagundervisningen kan foregå i et nærliggende uderum eller et fælles laboratorium (*Læs mere om dette i kapitel 3*).

## Overvejelser til skolens organisering

- Hvordan vil vi inddele skolen?
- Hvad er vores læringsmål for indskoling, mellemtrin og udskoling?
- Hvor placerer vi faglokaler og fællesarealer, så de imødekommer de forskellige klassetrin?
- Hvordan sikrer vi tryghed i indskoling?
- Hvordan skaber vi en afvekslende skoledag for mellemtrinnet?
- Hvordan kan vi øge motivationen hos de ældste elever?
- Hvordan er sammensætningen i elevgruppen hos os, er der særlige behov, vi skal tænke på?
- Hvordan sikrer vi trivsel hos alle elever?
- Hvordan sikrer vi mulighed for afskærmning for sårbare elever?
- Hvordan sikrer vi nære sociale relationer til lærere og andre elever?
- Hvordan sikrer vi den mest optimale udnyttelse af skolens kvadratmeter?
- Hvordan spiller den fysiske organisering sammen med skemalægningen?



Foto: Rune Fjord - Ny Frederiksberg skole - RUM arkitekter

# Placering af fællesarealer

Fællesarealerne er en væsentlig del af skolen, og der kan være fordele i at aktivere så mange arealer som muligt i skolen til forskellige former for anvendelse. Derfor får du i dette afsnit et indblik i, hvordan de arealer, som ikke har en særlig funktion eller indretning i traditionel forstand, kan sættes aktivt i spil i skolens hverdag, og hvordan de kan tænkes ind i organiseringen af skolen.

Hvor de traditionelle klasselokaler har mere fagligt definerede funktioner, så har mellemrum, fælles- og gangarealer mere generelle funktioner. Alligevel skal arealerne i vid udstrækning tænkes ind, som en aktiv del af undervisningen til gruppe- og projektarbejde, til formidling til en hel årgang eller til bevægelse. Her får I inspiration til at overveje, hvordan I i forhold til organiseringen af skolen kan indtænke de forskellige gangarealer og fællesarealer, som aktive rum, så de ikke bliver passive arealer og derved spildte kvadratmeter.

## Målgrupper og funktion

Selvom fællesarealer er fælles, er de aldrig bare til alle. Hvis de ikke er målrettet en bestemt brugergruppe og funktion, risikerer I, at de ikke bliver brugt. Derfor bør I overveje, hvilke funktioner fællesarealerne skal understøtte, og hvilke brugere de skal skabe værdi for. Herefter kan I begynde at drøfte deres indretning og placering.

## Ejerskab

Det er vigtigt, at der er brugere, som føler ejerskab til fællesarealerne, hvis I vil sikre aktivitet, så der ikke står et fællesrum tomt det meste af dagen. I den sammenhæng kan I overveje at arbejde ud fra en naboskabstanke, hvor de klasser, der er nærmest det pågældende fællesareal, kan tage ejerskab til det. Her er det dog vigtigt, at de funktioner, som de pågældende fællesarealer tilbyder, passer til dets naboer. I kan derfor have fokus på funktion og placering, når I skal etablere ejerskab til et fællesareal.

## Placering og organisering

Fællesarealerne skal placeres, så de indbyder til brug. Her kan I overveje, om de kan placeres i nærheden af den funktion, de skal understøtte, fx et centrum for en årgang eller et fagmiljø, så der er større chance for en kontinuerlig anvendelse af arealerne. Hvis I placerer fællesarealerne i skolens yderpunkter, kan I risikere, at det kræver stærkere incitament for lærerne at give adgang til arealerne. Derfor kan der være fordele i, at fællesarealerne placeres, så de er i nærhed til deres brugere og lette at tilgå.

## Flow og ganglinjer

Skolens fællesarealer er ofte også transportområder. Derfor kan I overveje, om særligt skolens mellemrum kan aktiveres

## Overskuelige fællesarealer

Fællesarealer er typisk større eller sværere at overskue end et traditionelt klasseværelse. Derfor kan I overveje, hvordan I hjælper lærerne med at overskue dem, uden at de skal bevæge sig for meget rundt. Her kan I have fokus på en form for perifer legitim tilstedeværelse på linje med, at man opholder sig på en bænk i et byrum eller på en plads – tilbagetrukket, men med frit udsyn

## Fællesarealer til de ældste

De mindste elever bevæger sig typisk mindre væk fra deres stamlokaler end de ældste elever. Samtidig er fællesarealerne i indskoling oftere dekoreret og defineret fx med legetøj eller garderobe. Husk derfor at have fokus på gode brugbare fællesarealer også i mellemtrin og særligt udskoling.





Foto: Gyrithe Lemche - Bellahøj Skole - SWECO

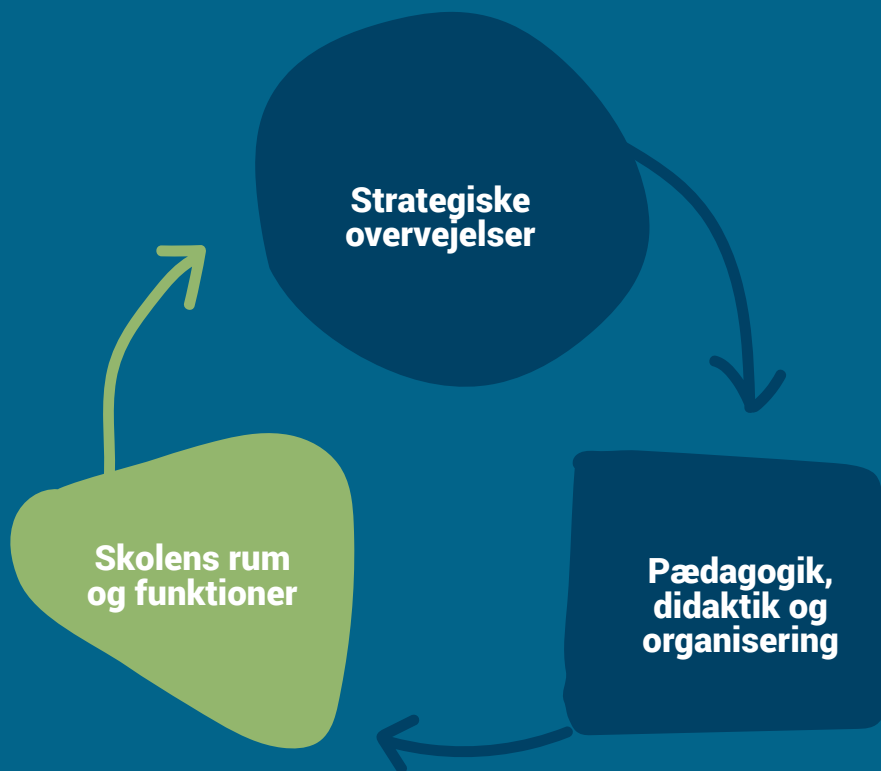
til noget positivt ved at være andet end blot en passage og garderobe. I stedet kan de invitere til fordybelse, leg, andre former for bevægelse eller visuel inspiration i form af kunst, opslag, nicher til fordybelse o.l. Samtidig kan I overveje, hvordan I placerer ganglinjerne i fællesarealerne, så de ikke bliver et forstyrrende element, når der foregår undervisning i disse arealer. I stedet kan I drøfte, hvordan I balancerer de forskellige funktioner i fællesarealer, så I sikrer den mest hensigtsmæssige inddeling af arealerne.

### Indeklima og brandforhold

Når fællesarealer og dermed de generelle funktioner anvendes til både aktivitet og forskellige former for gruppearbejde og undervisning, stiller det højere krav til indeklimaet. I kan derfor overveje, hvordan I kan imødekomme dette i forhold til god ventilation og akustik. Der skal kunne skærmes for den naturlige støj, der følger med aktive børn, og samtidig skabes plads til både fordybelse og mulighed for at trække sig tilbage og tale med hinanden i mindre grupper. Ligesom I også bør tænke i gode muligheder for dagslys og kunstig belysning. Koncentration og fokus kræver fx et andet lys, end hvis fællesarealer kun bruges som gang- og pauseområde. Samtidig skal I sikre gode brandforhold særligt i gangarealer. Det er væsentligt at tænke ind allerede helt tidligt i projektet, så I ikke til sidst bliver bremset i brugen og møbleringen af gangarealer af brandkrav og flugtvejsplaner.

## Overvejelser til placering af fællesarealer

- Hvem skal bruge fællesarealerne?
- Hvem skal have ejerskab til fællesarealerne?
- Hvad er fællesarealernes funktion?
- Hvordan kan fællesarealerne understøtte undervisningen?
- Hvordan sikrer vi, at fællesarealerne bliver brugt?
- Hvordan gør vi fællesarealerne indbydende og overskuelige?
- Hvor placerer vi ganglinjerne?
- Hvordan sørger vi for et fornuftigt indeklima i fællesarealerne?
- Hvordan sikrer vi, at alle kvadratmeter er brugbare kvadratmeter?
- Hvordan skaber vi plads til garderober og skabe til eleverne?



## Kapitel 3

# Skolens rum og funktioner

Skolens rum og funktioner handler om placering, funktioner og indretning af skolens enkelte lokaler. Herunder stamlokaler, faglokaler, personalerum og de øvrige væsentlige faciliteter, skolen skal indeholde fx idræts- og bevægelsesfaciliteter, uderum og bibliotek.

Dette kapitel giver derfor inspiration til jeres drøftelse om, hvilke lokaler, der er behov for i skolen, hvordan de skal placeres i forhold til hinanden, og hvilke funktioner de kan indeholde. Selvom I nu går helt tæt på de enkelte rum i skolen, er det også på dette niveau væsentligt, at I hele tiden holder jer strategien for hele skoleprojektet for øje.

Den overordnede strategi, og de valg I har truffet fra begyndelsen omkring lokalsamfund, inventar, pædagogik, didaktik

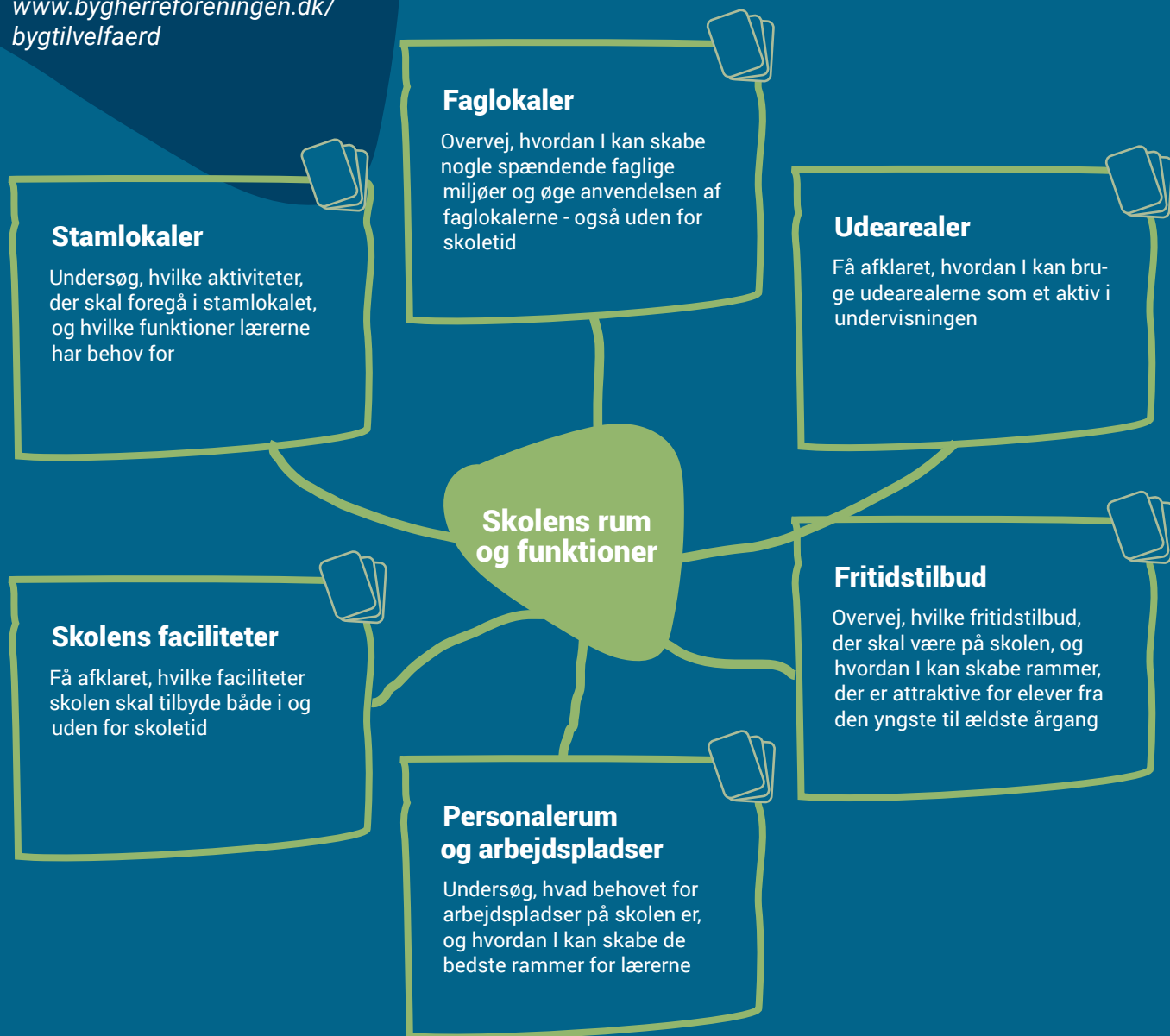
og organisering i den nye skole, har betydning for de overvejelser, I skal gøre jer om de enkelte rum og deres indretning og placering i skolen. Skal faglokaler og lærerarbejdspladser fx placeres centralt eller decentralt, og hvorfor? Det samme gælder adgangsforhold til fx idrætsfaciliteter og faglokaler, som skal kunne bruges uden for skoletiden.

Samtidig er ibrugtagning og ejerskab også her væsentlige begreber i forhold til, hvordan skolens rum kan udnyttes bedst muligt, og hvordan I sikrer, at alle rum fungerer i skolens dagligdag og bliver brugt, som de er tænkt.

Dette kapitel giver jer således indblik i, hvilke overvejelser I kan gøre jer, når I som det sidste skal drøfte, hvilke rum og funktioner, I ønsker.

Til dette kapitel kan I anvende de **grønne** dialogkort til at drøfte jeres overvejelser om skolens rum og funktioner.

Hent dialogkortene på [www.bygherreforeningen.dk/bygtilvelfaerd](http://www.bygherreforeningen.dk/bygtilvelfaerd)



## Refleksioner

Når I har gjort jer overvejelser om skolens rum og funktioner, kan I reflektere over deres betydning for følgende spørgsmål

### Ibrugtagning og ejerskab

- Hvordan sikrer I, at skolens rum og funktioner understøtter den ibrugtagning, I ønsker?
- Hvordan sikrer I, at skolens brugere tager ejerskab til skolens rum og funktioner?

### Trivsel, indeklima og undervisningsmiljø

- Hvordan sikrer I, at skolens rum og funktioner understøtter trivsel for alle elever?
- Hvordan skaber I et optimalt indeklima i de rum og funktioner, I ønsker?

# Stamlokaler

Stamlokaler skal forstås som de almindelige undervisningslokaler på skolen. Det er her eleverne undervises i sprog- kultur- og dele af naturfagene. Et stamlokale kan være helt traditionelt indrettet med borde og stole på rækker, eller det kan udgøres af åbne fagmiljøer med læringstrapper, nicher mv.

I forhold til skolens stamlokaler er det derfor en god ide at overveje, hvad der passer bedst til jeres behov og den vision, som I har opstillet for skolen. I bør her overveje, om I ønsker traditionelle stamlokaler eller en anden form for undervisningsrum i sammenhæng med den pædagogiske vision, I har besluttet jer for på skolen (jf. kapitel 2). Derudover er det en god ide at se på, hvilken opdelingen af rummet, der er behov for, og hvilke elementer der er væsentlige, og hvorfor. Her er det også vigtigt at overveje i hvor høj grad klasserne skal have et tilhørsforhold til stamlokalet, og om der er forskellige behov på skolens forskellige årgange.

## Elementer i stamlokalet

Når I skal diskutere indretningen af stamlokaler, er det vigtigt, at I har overblik over, hvilke funktioner undervisningen kræver i praksis. Ud over at have fokus på indeklima-parametre i stamlokalet som luft, lys og lyd, kan I afdække behovet for en række andre væsentlige elementer. Det gælder fx

opbevaring af materialer og garderobe, traditionelle møbler, kroge, nicher, læringstrapper mv. og for digitale skærme og formidlingsstationer. Alle elementer i stamlokalet spiller en rolle for at få skabt den ønskede atmosfære og understøtte undervisningen bedst muligt. Elementerne skal være tilgængelige og tænkes ind i indretningen. I bør derfor gøre jer disse overvejelser i dialog med lærere og skolens ledelse for at få et klart billede af, hvordan undervisningen skal udspille sig i praksis i den nye skole. Og hvilke behov det stiller til elementer i stamlokalet.

## Klassens kultur og tilhørsforhold

Det er værd at overveje, hvordan klassens kultur kan understøttes i stamlokalet. Eksempelvis kan en udstillingsvæg med mulighed for at udstille produktioner fra håndværk og design bidrage til kulturen. På samme måde kan postkort fra ferier eller andre personlige fortællinger bidrage til, at eleverne får et særligt tilhørsforhold til lokalet. Der skal med andre ord være plads til, at klassen og klasselæreren kan indtage lokalet. Tilhørsforhold er væsentligt for eleverne, men det behøver ikke nødvendigvis at være bundet til et fast lokale. I kan overveje, om det også kan være forbundet til et område, som det i højere grad ses fx hos efterskolerne. Her har man ikke har stamlokaler, men alligevel formår man at skabe stærke identitetsmarkører for de enkelte klasser.

## Lys, luft og lyd i stamlokalet

Indeklimaet er helt afgørende for elevernes trivsel i stamlokalet. CO<sub>2</sub>-niveauet i klassen har vist sig at have direkte indvirkning på elevernes læring. Derudover kan belysningen have stor effekt på elevernes koncentrationsevne. Støjniveau og efterklangstid har også vist sig at have stor betydning for elevernes trivsel og for inklusion af elever med særlige udfordringer. Se *Byg til velfærds webunivers for henvisninger til meget mere viden om skolens indeklima*. [www.bygherreforeningen.dk/bygtilvelfaerd](http://www.bygherreforeningen.dk/bygtilvelfaerd)

## Klasselokaler eller faglokaler til alle fag?

Der kan være fordele i at ophæve ejerskabet til klasselokalet både i forhold til udnyttelsen af kvadratmeter og muligheden for at skabe motiverende læringsrum, der afspejler de forskellige fag. Men det kan give udfordringer i forhold til elevernes trivsel at ophæve klassefællesskabet og dermed elevernes faste base både fysisk og socialt - også i de større klasser. Klassefællesskabet og klasselokalet spiller traditionelt en central rolle i at understøtte de elever, der ikke er stærke socialt, eller har brug for faste rammer og strukturer i deres skoledag for at kunne lære og trives bedst muligt. Hav derfor fokus på trivsel og fællesskaber, hvis I vælger at ophæve det traditionelle klasselokale.



Foto: Gyrithe Lemche - Bellahøj Skole - SWECO

### Lokaler med faglig kodning

En mulighed er også at indrette lokaler med faglig kodning og have fx matematiklokaler, sproglokaler osv. frem for lokaler som tilhører en enkelt klasse. For at forme og indrette lokalerne mest hensigtsmæssigt kan det være en fordel at gå i dialog med faglærerne i de enkelte fag for at få overblik over, hvilke tanker de gør sig om undervisningen. Det er særligt vigtigt at få indblik i, hvilke aktiviteter der foregår i de forskellige fag. Især hvis der fra politisk side i kommunen lægges op til en ny didaktisk praksis fx projektorienteret undervisning. Med udgangspunkt i dialogen med lærerne og de aktiviteter, de forestiller sig at gøre brug af i undervisningen, kan I begynde at visualisere lokalerne og deres indretning. På den måde kan I skabe et lokale, hvis indretning understøtter læringen i det enkelte fag.

### Behov på de enkelte klassetrin

Der kan være forskellige målsætninger og behov på skolens forskellige klassetrin. Derfor bør stamlokalerne også være så fleksible, at de kan ændre udseende og indretning i takt med elevernes alder og forandringer i pædagogisk praksis over tid. I kan også overveje, om I bør lave en hybridindretning af skolen, hvor der for nogle årgange er stamlokaler, mens der for andre er årgangsmiljøer. Elevernes behov vil typisk ændre sig i løbet af deres skolegang. Derfor kan I overveje fx at lave stamlokaler i de yngste klassetrin og gradvist åbne lokalerne mod områder og årgangsmiljøer i i takt med eleverne bliver ældre.

### Forandringsproces i centrum

Hvis I vælger en flydende organisering og en organisering, som fx gør op med den traditionelle klasseinddeling, skal I være opmærksomme på, at det kan være en omvæltning for lærere og elever. Derfor bør I overveje, hvordan I kan engagere ledelse og personale i den forandringsproces, der kræves, så de kan bidrage til at motivere til forandring. Det er afgørende for elevernes tilhørsforhold – uanset om det er et lokale eller et område – at lærerne kan bidrage til at udvikle det og gøre det til et trygt "sted" (jf. kapitel 2).

### Overvejelser til stamlokaler

- Hvilke aktiviteter skal foregå i stamlokalet?
- Hvordan lever lokalet op til indeklimaparametre omkring lys, lyd og luft?
- Hvilke funktioner kræver den undervisning, der skal foregå i lokalet?
- Hvordan skal lokalerne indrettes, så de kan imødekomme de forskellige klassetrins behov?
- Hvordan kan vi skabe rum for udvikling af klassens kultur?
- Hvordan skaber vi plads til opbevaring?
- Hvordan kan lærerne kode lokalet til forskellige fag og undervisningsformer?
- Hvordan kan vi skabe tilhørsforhold for eleverne i lokaler eller områder?
- Hvordan kan skoleledelsen drive forandringsprocessen?

# Faglokaler

En af udfordringerne ved klassiske faglokaler er, at de typisk er skolens dyreste lokaler både i opførelse og drift, mens de samtidig har en meget lav belægningsgrad. Derfor kan der være store fordele i at overveje, hvordan I kan sikre en øget brug af faglokalerne.

Faglokaler er primært de lokaler, som kræver særligt udstyr, og som dermed er fx naturvidenskabelige fag som fysik, kemi og natur/teknik eller praktisk-musiske fag som håndværk og design, billedkunst og madkundskab.

Det kan derfor være svært at lægge flere funktioner ind i faglokalerne, da det er nødvendigt, at de er meget specifikt indrettet til særlige funktioner. Men I kan overveje, om I, gennem fleksibel indretning, funktionalitet, navngivning, ejerskab og placering, kan skabe rum for, at lokalerne alligevel kan benyttes til flere funktioner og dermed opnå en øget anvendelse.

## Navngivning af lokaler

Det kan være en god ide at kalde lokalerne fagenes navne i første omgang, når I arbejder med organiseringen af den nye skole i projektgruppen og i mødet med brugerne. Også selvom I tænker på at lave dobbelt udnyttelse af lokalerne. Dermed sikrer I, at alle er enige om, hvilken type lokale, I omtaler - fx fysik- og kemilokaler, håndværk- og designloka-

let osv. Undervejs i processen, når I har truffet beslutning om placering og organisering af faglokalerne, kan I ændre navnene til fx science lokalet, værkstedet osv.

## Nytænkning af faglokalet

Faglokalerne behøver ikke i deres færdige udformning at relatere sig til et enkelt fag. Der er lavet spændende forsøg med fx at blande de naturvidenskabelige fag i et lokale med forskellige funktioner til forsøg, fremlæggelse, fordybelse osv. Faget håndværk og design kan også kalde på nytænkning. Fx i forhold til om lokalerne skal indrettes til henholdsvis sløjd, håndarbejde og billedkunst. I kan derfor overveje, om denne form for lokaler til de kreative og praktiske fag i stedet skal rumme værksteder med funktioner, som omfatter de forskellige fag, og dermed mulighed for at kombinere de forskellige faglige discipliner. I kan i den forbindelse bede faglærerne definere de færdigheder eleverne med fordel kan træne i de forskellige fag. Denne øvelse kan illustrere, hvor der er overlap mellem fagene, og hvor der er særlige behov.

## Funktion og fag

I forhold faglokalerne er det væsentligt at se på behov og funktioner, før I sætter fokus på den fysiske udformning. Hvilken type aktivitet skal foregå i lokalet, og hvilket udstyr,

## Faglokaler

Faglokaler defineres her som lokaler, som kræver særligt udstyr fx:

- Billedkunst
- Biologi
- Fysik
- Håndværk og design
- Idræt
- Kemi
- Madkunskab
- Musik
- Natur/teknik

## Madkundskab opdelt i funktioner

Madkundskab rummer både en teori- og formidlingssituation, en madlavningssituation og en spisesituation. Kun madlavningssituationen kræver dog køkkenfaciliter med ventilation og således mere "tunge" installationer. Traditionelt er alt foregået i samme lokale, men fx på Katrinedal Skolen i Københavns Kommune, har man lagt køkkenet bag en dør, som kræver særlig adgang, mens de øvrige funktioner, som knytter sig til faget, foregår i et mere fleksibelt område uden for køkkenet.

Madkundskab er også på flere skoler kombineret med madproduktion til kantinen. Sådan at eleverne deltager i den professionelle produktion med de krævede arbejdstider. Fx på Søndervangskolen i Aarhus Kommune, som har et produktionskøkken, som også rummer madkundskab.

opbevaringsplads og sikkerhed er der behov for i det pågældende rum? Faglokaler, især i forhold til de naturvidenskabelige discipliner og værksteder med maskiner, er underlagt en række arbejdsmiljømæssige sikkerhedsregler for afstand, udluftning mv. Det er en fordel at have dette med i overvejelserne fra begyndelsen. *Se mere i branchevejledninger om skolebyggeri. Se henvisninger på [www.bygherreforeningen/bygtilvelfaerd](http://www.bygherreforeningen/bygtilvelfaerd).*

### Faglokalernes placering

I forhold til faglokalernes placering på skolen kan I overveje, om de skal ligge centralt, om de skal ligge decentralt ved de relevante årgange, eller om de skal placeres, så de nemt kan tilgås uden for skoletid. Der kan være både fordele og ulemper forbundet med placeringen. Hvis faglokalerne er placeret centralt, er de synlige for hele skolen, og kan dermed fremstå som levende værksteder og aktive rum. Det kan dog være dyrt og besværligt at lægge dem centralt i forhold ventilation, støj og lugtgener. Til gengæld kan de ved den tværfaglige undervisning få en bedre belægning. Samtidig er det lokaler, som oftest benyttes af fritidsbrugere og aftenskole, og der skal derfor være nem adgang til lokalerne uden for skoletiden, ligesom der kan være fordele i at knytte dem til udearealerne. Denne overvejelse hænger sammen med skolens øvrige organisering (*Jf. kapitel 2*).

### Billedkunst eller det kreative værksted?

Navngivningen af lokaler er ikke uvæsentlig. Erfaringer viser, at navnet på lokalet også kan få betydning for i hvor høj grad lokalerne bliver brugt, og hvilke ejerskabsfølelser, det giver brugerne. Må man fx kun have billedkunst i billedkunstlokalet? Eller kan alle bruge "Det kreative værksted", hvis det er ledigt?

### Nytænkning af naturfag

Katafonden har arbejdet med projektet "Nynaturfag", som er blevet afprøvet på flere af landets skoler. *Læs mere og find henvisning på [www.bygherreforeningen.dk/bygtilvelfaerd](http://www.bygherreforeningen.dk/bygtilvelfaerd)*

### Sikkerhed og adgang

På grund af regler og sikkerhed er faglokaler ofte aflåst og kan kun bruges af særligt personale på skolen. For at sikre en højere grad af anvendelse af lokalerne, kan det være værd at overveje, om det kun skal være de funktioner, der kræver særlig uddannelse eller kendskab, der skal bag lås og slå. Resten af faciliteterne kan dermed indrettes mere fleksibelt, bruges af flere og sikre en bedre kapacitetsudnyttelse.

### Overvejelser til faglokaler

- Hvilke funktioner har de enkelte fag behov for?
- Hvilke færdigheder skal eleverne træne i de forskellige fag?
- Kan vi tænke fag sammen i lokalerne?
- Hvor på skolen skal lokalerne placeres?
- Hvor meget opbevarings- og udstillingsplads er der behov for?
- Hvordan kan vi skabe nogle spændende faglige miljøer i faglokalerne?
- Kan vi tænke i værkstedsfunktioner flere steder på skolen?
- Hvordan sikrer vi, at lokalerne ikke står tomme i løbet af skoledagen?
- Hvordan sikrer vi god adgang for fritidsbrugere?

### Værksteder i fællesarealer

For at give flere adgang til værkstedsfunktioner, kan I vælge at lægge nogle af de knapt så krævende værkstedsfunktioner ud i fællesarealerne. Dermed kan de bruges af flere klasser. Hvis der fx er grove vaske placeret i fællesarealerne, kan det give mulighed for, at man kan være skabende og kreativ i flere fag. Hvis man fx har et forløb i dansk, som gør brug af kreative discipliner, er man ikke afhængig af adgang til et faglokale.

# Udearealer

Skolens udearealer er en vigtig del af skolebyggeriet. Udearealerne kan støtte op om undervisningen med udendørs læringsrum og nem adgang til det fri. Udearealerne danner samtidig rammen om idræt, leg og bevægelse både i undervisningen og frikvartererne, og kan spille en vigtig rolle for at opfylde krav om bevægelse i undervisningen. Derudover er skolens udearealer en væsentlig faktor i forhold til lokalsamfundet, da de ofte benyttes af lokalområdets beboere uden for skoletid og af sportsklubber i området.

Skolens udearealer har derfor en central rolle i processen, og når I drøfter skolens udearealer, kan samtidig I overveje, hvordan I kan skabe udearealer, som også tiltaler forskellige elevtyper.

## Leg, bevægelse og natur til alle

Skolens udearealer skal opfordre til leg og bevægelse og tilbyde forskellige bevægelsesmuligheder og attraktive tilbud til både yngre og ældre elever. Både de sportsglade og knap så sportsglade elever. Der er lavet flere projekter med at skabe liv og bevægelse i skolegården til forskellige alderstrin og elevgrupper. Derudover kan I overveje, hvordan I skaber nem adgang til uderum, tydelige mødesteder og plads til natur og krat, som kan give sanseoplevelser og jord under neglene. *Se henvisninger på [www.bygherreforeningen.dk/bygtilvelfærd](http://www.bygherreforeningen.dk/bygtilvelfærd).*

## Udeskole og åben skole i praksis

Inddragelse af ikke alene skolens udearealer, men også lokalområdets funktioner, kan understøtte tanken om at bringe børnene ud i samfundet og samfundet ind i skolen. Fx kan byen bruges til at undervise i samfundsfag, ligesom havet, skoven mv. kan bruges til at sætte fokus på relevante temaer i naturfag eller emner som bæredygtighed og biodiversitet. Lokalområdet kan på den måde bidrage til, at elevernes udvikling og læring kobles til praksis og virkeligheden uden for skolens matrikel. *Se [www.bygherreforeningen.dk/bygtilvelfærd](http://www.bygherreforeningen.dk/bygtilvelfærd) for gode ideer til udeundervisning.*

## Drøn på skolegården

Realdania, Lokale- og Anlægsfonden og Kræftens Bekæmpelse står bag kampagnen Drøn på skolegården, som indeholder eksempler på nytænkende udefaciliteter på skoler. Derudover står Realdania, Lokale- og Anlægsfonden og Danmarks Idrætsforening bag initiativet Skole +, mens Realdania også har støttet projektet Skolen 24/7, som sætter fokus på bevægelse i skolen. Læs mere, og find henvisning på [www.bygherreforeningen.dk/bygtilvelfærd](http://www.bygherreforeningen.dk/bygtilvelfærd)



## Udnyttelse af udearealer i undervisningen

Udearealer kan være et stort aktiv for undervisningen. Men for at sikre, at de bliver brugt i praksis, kan I overveje om der er behov for en strategi, der er forankret hos skolens ledelse, og som viser retningen for, hvordan man på skolen kan inddrage udearealerne i undervisningen. Det afgørende her er, at I overvejer, hvordan udearealerne kan medvirke til at koble læring til praksis. Og at I danner jer et overblik over, hvilken type udendørs læringsrum, der er behov for, og hvor de kan placeres bedst muligt i forhold til fx faglokaler.

## Udearealerne understøtter skolens profil

Udearealer kan tilbyde en række koblinger, som kan være gavnlige for den profil, I ønsker for jeres skole. Fx kan udearealer bidrage til at koble leg og læring gennem naturlige aktiviteter og bevægelse. På samme måde tilbyder omgivelserne og naturens elementer en form for fordybelse og ro, der kan gavne forskellige undervisningsformer. Endelig kan en tur udendørs også bidrage til at få aktiveret de ældste elever, som typisk vil være de mest inaktive. Der er således en række fordele ved at gøre udearealer som et aktiv i undervisningen, men det kræver, at I på forhånd overvejer, hvordan de kan forankres som en integreret del af skolens profil.

## Overvejelser til udearealer

- Hvordan kan udearealer inspirere til leg og læring i og uden for skoletid?
- Hvordan kan udearealer gavne læringen i de forskellige fag
- Hvordan kan udearealerne forankres i skolens profil?
- Hvilken strategi har skolen for anvendelse af udearealer?
- Hvor skal udearealerne placeres for at sikre størst mulig anvendelse?
- Hvordan kan udearealerne gavne lokalområdet?



Foto: Tjørring Skole - FRIIS & MOLTKE

# Personalerum og arbejdspladser

Aftaler omkring det pædagogiske personales tilstedeværelse og forberedelse løses forskelligt fra skole til skole. Når I arbejder med personalerum og arbejdspladser på skolen, kan I have gavn af at undersøge og afdække aftaler, organisering og behov på jeres skole.

Med lov 409 fra 2014 blev kravene om lærernes tilstedeværelse på skolen ændret. Kommunerne kunne nu forvente lærernes fulde tilstedeværelse på skolen i arbejdstiden, mod en tidligere grad af selvbestemmelse for den enkelte. Siden er kravene lempet igen og udlagt til lokale aftaler. Men diskussionen omkring tilstedeværelse, og de længere skoledage, der fulgte med folkeskolereformen i 2014, har siden henledt opmærksomhed på behovet for plads til forberedelse for den enkelte lærer på skolen.

Derfor bør I overveje, hvor stort behovet for arbejdspladser på skolen er. Det kan være, at det ikke er nødvendigt med én lærer, ét skrivebord, én computer. I stedet kan det være, at I kan skabe plads til loungeområder eller forskellige forberedelsesområder, hvis flere lærere kan dele skrivebord. Ligesom I også bør tage stilling til, hvor meget plads I reelt har behov for til undervisningsmaterialer, bøger etc.

## Anvendelse og aftaler

Det kan være en god ide at sætte fokus på, hvordan lærernes arbejdstid er organiseret og stille spørgsmålstejn ved, om det skal gøres anderledes i den nye skolebygning. Flere steder har man lavet optællinger af, hvor meget arbejdspladserne bruges af skolens personale, og det viser sig at være meget lidt. Derfor er det vigtigt, at I får en god dialog og proces med skolens personale om, hvordan I bruger kvadratmeterne bedst muligt.

## Skrivebord eller møderum

Som ved skolens øvrige rum er det også her væsentligt, at I får afdækket behovene: Hvad er der brug for, og hvilke ønsker har skolens personale til arbejdspladser, møderum, sofaer, loungearealer mv.? Her er det væsentligt, at I skitserer, hvad de forskellige valg betyder for fordelingen af den plads, der er til rådighed.

## Lærerværelset

Traditionelt har mange skoler været vant til det store fælles lærerværelse, hvor hele skolens personale kunne samles i pauser og til møder. Derfor kan I tage fat på diskussionen

## Mere viden om indretning af lærerarbejdspladser til undervisere

Med bortfaldet af arbejdstidsaftalen fra skoleåret 2014/15 kom der skærpet fokus på indretning af faste lærerarbejdspladser på skolen. I den anledning gik de faglige organisationer sammen om at udarbejde en guide til indretning af arbejdspladser til undervisere. Publikationen indeholder både en procesguide, inspiration til indretningsprincipper, eksempler og lovkrav.

Læs mere på [www.bygherreforeningen.dk/bygtilvelfaerd](http://www.bygherreforeningen.dk/bygtilvelfaerd) for gode ideer til lærerarbejdspladser.

## Proces omkring arbejdspladser

En god dialog med skolens personale omkring behov for arbejdspladser er væsentligt i denne fase. En strategisk tilgang forud for dialogen kan være at udarbejde en kortlægning af behovet for kvadratmeter pr. underviser på tværs af kommunens skoler, kombineret med en analyse af, hvor meget forberedelsestid, der bruges på arbejdspladsen. Derudfra kan der laves aftaler med faglige organisationer og politikere, som kan udrulles på alle kommunens skoler, som man bl.a. har gjort i Aarhus kommune.



Foto: Laura Stamer - Christianshavns skole - RUBOW arkitekter

om, hvorvidt der er behov for det store centrale personale rum. Har det en social funktion i forhold til, at skolens personale skal kunne mødes på kryds og tværs? Og kan de store møder holdes andre steder. Fx i nogle af skolens andre funktioner?

### Nærhed til eleverne

Et vigtigt opmærksomhedspunkt er, hvor arbejdspladser og forberedelsesrum skal placeres på skolen. I kan således overveje om personale rum og arbejdspladser skal placeres decentralt, og dermed tæt på eleverne fx i årgangsteams eller afdelingsvis. Eller om de skal placeres mere centralt på skolen i nærhed til fx kontor eller pædagogisk læringscenter. Her er det samtidig væsentligt at overveje, hvilke fordele og ulemper placeringen har. Og om det har indflydelse på, hvor tit personalegruppen møder hinanden på tværs af klasser og afdelinger.

## Overvejelser til personale rum og arbejdspladser

- Hvordan er forberedelsestiden organiseret på skolen?
- Hvilke behov er der for personale rum i forhold til arbejdspladser, pauserum og møderum?
- Hvor stort er behovet for arbejdspladser til alle i forhold til at dele?
- Skal personale rum placeres centralt eller decentralt?
- Er der behov for et sted, hvor hele skolens personale kan mødes?
- Hvilke sociale behov er der hos lærerne, og hvordan understøtter rummene det?

# Fritidstilbud

Fritidstilbud består af både skolefritidsordningen for 0.-3. klasse, fritidsklub for 4.-7. klasse og ungdomsklub for de ældste elever. Et skolebyggeri omfatter typisk en øvelse i at lægge fritidsområdet med skolefritidsordning, klub og ungdomsklub ind i skolens lokaler. Det kan ofte svare sig i et totaløkonomisk- og bæredygtigt perspektiv at udnytte skolens lokaler i eftermiddagstimerne, frem for at skulle drifte og vedligeholde fritidslokaler rundt omkring i lokalområdet. Men det kan give en række udfordringer at skulle igennem den øvelse i en tid, hvor klubberne i forvejen oplever faldende medlemstal, bl.a. fordi de digitale tilbud i hjemmet trækker i mange børn og unge frem for at gå i klubben om eftermiddagen.

Når klubben rykker ind på skolen, er udfordringen at skabe klubbens egen identitet, så fritiden adskiller sig fra skole-

tiden. Mange steder oplever kommunerne, at 0.-3. klasses fritidstilbud umiddelbart fungerer fint i skolens lokaler. Både fordi der er et aspekt af pasning af skolens yngre elever om eftermiddagen, og fordi indskolingene ofte indeholder kvaliteter, som går igen i fritidstilbuddet. Udfordringerne opstår derfor typisk, når der er tale om klub til 4.-6. klasse og ungdomsklub for de unge op til 18 år.

Derfor bør I overveje, hvordan I planlægger og placerer skolens tilbud.

## Klubbens identitet og fysiske udtryk

Når klub og ungdomsklub skal ind i skolens lokaler er det væsentligt, at klubben får sin egen selvstændige identitet også i det fysiske udtryk. For at skabe denne identitet i den



Foto: Gyrithe Lemche - Bellahøj Skole - SWECO

nye rammer, er det væsentligt, at I i processen omkring skolebyggeriet har fokus på fritidspædagogikken som fag og har respekt for, at det er to ligeværdige kulturer, som flytter sammen i den nye bygning. Der ligger en indbygget kompleksitet i på en gang at skulle dele lokaler og samtidig fastholde en selvstændig identitet og særpræg. En åben og ligeværdig dialog om dette er derfor en vigtig del af processen.

### Adskillelse af skole og fritidsliv

Eleverne skal kunne mærke overgangen fra skole til fritid, også selvom klubben holder til på skolen. Denne forandring kan ligge i de fysiske rum og indretningen eller i adgangsforholdet, og klubbens placering på skolen. Derfor er det væsentligt, at I overvejer, hvordan I kan skabe attraktive fysiske miljøer, som tiltaler de unge og giver dem lyst til at hænge ud også efter skoletid.

### Fordele ved sammenlægning

Det kan være en svær proces at skulle sige farvel til de selvstændige klublokaler og lægge dem ind i skolens lokaler, da der er et potentielt kulturtab på spil. Derfor bør I overveje, hvordan I kan italesætte de fordele, der kan være forbundet med forandringen allerede fra begyndelsen. Kan det fx spille en rolle for fastholdelsen af eleverne, at de ikke skal bevæge sig fra skole til klub og dermed tager hjem til computeren i stedet for? Hvis der allerede er ved at blive gjort klar til rollespil eller band, når skolen slutter, kan det måske styrke lysten til at blive hængende.

### Plads til aktiviteter i klubben

Her kan I overveje, hvordan der kan blive plads og adgang til de aktiviteter, som ligger i klubbens DNA både i de indendørs og de udendørs arealer og have fokus på den uformelle læring i fritidstilbuddet. I den forbindelse kan I tage aktiv stilling til, hvordan der kan være plads til den tidligere byggelegeplads eller ungdomsklubsfaciliteter med dyr, værksteder og bålpladser, og hvordan skole og klub kan få glæde af hinandens faciliteter.

### Sambrug af lokaler

Når skole og klub lægges sammen, kan det give en høj grad af udnyttelse af lokaler og faciliteter. Fritidsklubberne kan dermed bruge skolens faciliteter i form af hal, køkken- og

værkstedsfaciliteter mv. Mange steder har man dobbelt køkken og værkstedsfaciliteter til fritidsklub og skole. Hvis de i stedet kan benytte de samme lokaler, kan alle få bedre faciliteter, som også udnyttes bedre. Samtidig kan skolen få glæde af klubbens faciliteter i undervisningen. Her er det dog vigtigt, at der er plads til opbevaring af henholdsvis skolens og klubbens materialer.

### Kulturcenter med lys i vinduerne

Klubbens aktiviteter kan medvirke positivt til at gøre skolen til et kulturcenter i eftermiddags- og aften timerne, hvor der også kan foregå andre aktiviteter i sportsforeninger, musik- og aftenskole. Det kan derfor være en rigtig god ide at tænke skolen som et attraktivt sted at blive også ud på eftermiddagen, fordi det er her man mødes på kryds og tværs i lokalområdet. Samtidig bliver skolens rum udnyttet optimalt, og der er lys i vinduerne om aftenen, hvilket kan forhindre hærværk og utryghed i lokalområdet.

## Overvejelser til fritidstilbud

- Hvordan kan skole og fritidsklubber bruge hinanden?
- Hvilke fordele er der ved at lave en sammenflytning?
- Hvordan inddrager vi klubbens pædagogiske personale bedst muligt?
- Hvilke udfordringer kan sammenflytning give, og hvad skal vi være opmærksomme på?
- Hvordan kan de fysiske rammer være med til at skabe en selvstændig identitet til fritidsklubben?
- Hvordan sikrer vi plads til opbevaring af klubbens ting?
- Hvilke af klubbens kvaliteter og faciliteter kan vi flytte med og hvorfor?
- Hvordan kan vi skabe attraktive ungemiljøer?
- Hvad kan vi gøre for at fastholde klubbens brugere i de nye omgivelser?

# Skolens øvrige faciliteter

Skolen indeholder en række faciliteter, som er vigtige at vende i de tidlige faser. I jeres indledende arbejde med at fastsætte skolens strategiske fundament, har I formentlig drøftet, hvilke faciliteter, der skal være åbne for fritidsbrugere og lokalsamfundet uden for skoletiden. På dette tidspunkt i processen, kan I derfor overveje at gensøge disse drøftelser for at tage stilling til, hvordan de skal være åbne i praksis (Jf. kapitel 1 og 2).

Når I drøfter skolens faciliteter, kan I rette fokus mod toiletter, idrætsfaciliteter, klubtilbud, bibliotek, hovedindgang, kantine, kontor og administration og en række af skolens øvrige faciliteter, så I bliver afklaret om, hvad der skal placeres hvor, og hvem der skal have adgang til hvad.

## Skoletoailetter

Mange elever undgår at gå på toilettet i skoletiden. Det har store konsekvenser for deres trivsel, indlæring og sundhed, og eleverne kan opleve ubehag og have koncentrationsbesvær, når de holder sig. Derfor er det vigtigt, at I overvejer, hvordan I kan skabe de bedst mulige toiletfaciliteter. En af de store udfordringer er toiletternes renlighed, men også dårlig isolering i forhold til lyd og luft kan betyde, at eleverne holder sig for at undgå "pinlige" episoder. I kan derfor overveje, om I kan arbejde med toiletternes stemning. Fx ved at have fokus på lyd, lys og luft. Et roligt lys, musik og historieoplæsning på højttalere er alle initiativer, der kan være med til at påvirke stemningen på toiletterne i en positiv retning.

## Mere viden om skoletoailetter

Dansk Center for Undervisningsmiljø og Børnerådet har i fællesskab udarbejdet en rapport om vigtigheden af ordentlige toiletforhold i skolen. Aarhus Kommune har derudover lavet forsøget "Fremtidens Skoletoailetter". Her har kommunen i samarbejde mellem børn, fagfolk og skole undersøgt, hvordan man kan bygge og ombygge skoletoailetter, så eleverne får lyst til at bruge dem. Sundhedsstyrelsen anbefaler et toilet pr. 10. barn. Læs mere, og find henvisning på [www.bygherreforeningen.dk/bygtilvelfaerd](http://www.bygherreforeningen.dk/bygtilvelfaerd)

## Zoneinddeling af skolen

Zoneinddeling af skolen kan være en hjælp til at sikre, at enkelte faciliteter kan være åbne, uden at det kræver, at hele skolen er åben. I bør derfor tage stilling til, om disse faciliteter kan placeres i samme zone, så man dermed kun åbner den zone efter skoletid. Alternativt kan I overveje at lave forskellige zoner på skolen og placere de åbne faciliteter i zonernes yderste punkter. Dermed kan I sikre, at kun en del af skolen står åbent uden for skoletid.

## Øvrige faciliteter og skolens pædagogiske læringscenter

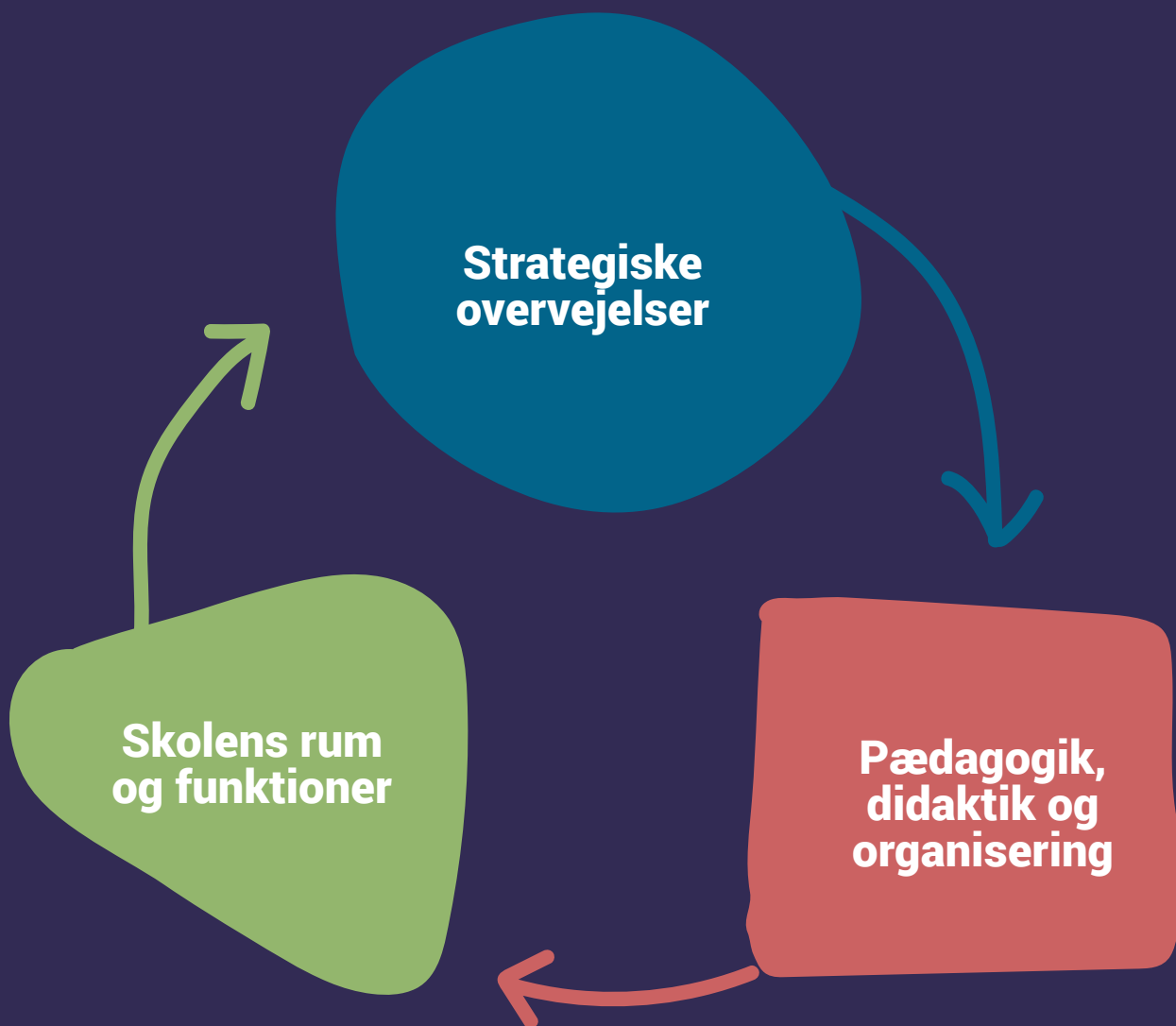
Skolens pædagogiske læringscenter har udviklet sig meget fra blot at være et bibliotek med bøger. Det kan i stedet indrettes som et læringsmiljø, hvor eleverne kan få en forsmag på, hvordan det er at studere. I denne sammenhæng vil det givetvis også give mening at give adgang til det pædagogiske læringscenter uden for skoletid, og overveje om det skal have karakter af folkebibliotek. Denne øvelse kan laves på alle skolens faciliteter fx i forhold til idrætshal, og hvor meget af skolen, som benyttes af skolefritidsordning, ungdomsklub og fx musikskole. *For at få inspiration til at skabe liv idrætshaller kan I bl.a. se på projektet "Gamle gymnastiksale – nye muligheder", som er et samarbejde mellem Lokale- og Anlægsfonden, Danmarks Idrætsforbund og Dansk Skoleidræt*

## Overvejelser til skolens faciliteter

- Hvordan kan skoletoailetternes atmosfære og stemning forbedres?
- Hvordan kan rengøring af skoletoailetterne håndteres i løbet af en skoledag?
- Hvordan kan vi skabe trykthed omkring toiletforhold på skolen?
- Hvilke faciliteter skal være åbne uden for skoletid?
- Hvordan kan skolen inddeles i zoner?
- Hvor skal de "åbne" faciliteter placeres?



Foto: Laura Stamer - Holbergskolen - SWECO - Nøhr & Sigsgaard



**Held og lykke med  
dit skolebyggeri ←**



# Inspiration

Find inspiration til den øvrige byggeproces i Bygherreforeningens støtteværktøjer til godt velfærdsbyggeri. Værktøjerne kan hentes på [www.bygherreforeningen.dk/bygtilvelfaerd](http://www.bygherreforeningen.dk/bygtilvelfaerd)

**Foranalyseværktøj**

**Forandringsværktøj**

**Evalueringsværktøj**



# Bilag

Følgende ekspertgruppe bestående af bygherrer, rådgivere, en forsker og en skoleleder har bidraget til udviklingen af dialogværktøjet:

<b>Navn</b>	<b>Virksomhed</b>
Ditte Rode	Christensen & Co.
Poul Janum	CREO ARKITEKTER
Peter Jørgensen	Dall og Lindhardtzen
Bodil Bøjer	Designskolen
Berith Skinhøj Pedersen	FRIIS & MOLTKE
Charlotte Nordenhof Wernersen	Gladsaxe Kommune
Celine Bardram	Helsingør Kommune
Hanne Andersen	Hvidovre Kommune
Katja Viltoft	JJW ARKITEKTER
Ulla Kjærvang	Vejle kommune
Nana Ussing Lunøe	Kuben Management
Mette Rose Eriksen	Københavns Kommune
Peter Hesselholt	MOE A/S
Britta Hjuler	Pluskontoret Arkitekter A/S
Lene Vestervang Olsen	Rasmus&Rasmus
Henrik Bendix Olsen	Roskilde Kommune
Susanne Hansen	Rubow Arkitekter
Karin Elbek	RUM Arkitekter
Trine Vermund	Skala Arkitekter
Betina Bruhme Haacks	Skanderborg Kommune
Birgit Worm	SWECO
Martin Berhardt	Søndervangskolen
Louise Thorup Frederiksen	Aalborg Kommune
Christoffer Vengsgaard	Aarhus Kommune
Nanna Calmar Andersen	Aarhus Kommune



Foto: Jens Markus Lindhe - Kirkebjerg Skole - SWECO

