



Landsbyklyngekampagnen Devaluering 2

Kvalitativ effektevaluering



Titelblad

TITELBLAD

Titel: Landsbyklyngekampagnen – Devaluering 2
Kvalitativ effektevaluering

Forfatter: Lektor, Lea Holst Laursen og Videnskabelig assistent, Signe Hald

Rapport: Udarbejdet af Aalborg Universitet, 2023

Illustrationer: Hvor intet andet er angivet er illustrationerne forfatternes egne
Afrapportering til Realdania, DGI og Lokale- og Anlægsfonden

Forsidefoto / Thisted—
Frøstrup af: Realdania,
DGI og LOA

Forord

På baggrund af kampagnen 'Landsbyklynger' fra 2016-2019 lanceret af partnerskabet mellem Realdania, DGI og Lokale og Anlægsfonden (LOA) er denne rapport udarbejdet. Rapporten er en devaluering, og er nummer to i en række på i alt tre, alle udarbejdet af Aalborg Universitet i perioden mellem 2019-2022.

- Devaluering 1: Procesevaluering af landsbyklynger som metode;
- Devaluering 2: Kvalitativ effektevaluering;
- Devaluering 3: Kvalitativ evaluering af den kommunale erfaring med landsbyklynger.

Devalueringerne vil med hver sine fokusområder og konklusioner, tilsammen belyse hvorvidt etablering af landsbyklynger er en bæredygtig tilgang til landsbyudvikling.

Denne devaluering er, som titlen antyder, en kvalitativ effektevaluering, hvor fokus er på (1) de konkrete afledte effekter, forstået som både de materielle værdier, de organisatoriske værdier og de socio-kulturelle værdier, der er opstået som følge af landsbyklyngeetableringen, og (2) hvorledes etableringen har haft effekt på livskvaliteten i lokalområderne. Effekterne af etableringen af landsbyklynger tænkes bredt og ikke som noget, der udelukkende kan måles. Dermed tolkes effekter mere som de forskellige værdier etableringen af en landsbyklynge har givet til lokalsamfundene, der har deltaget.

Sammenfatning

Denne rapport evaluerer de 24 landsbyklynger etableret i Landsbyklyngekampagnen fra 2017-2019 i forhold til de kvalitative effekter etableringen af landsbyklynger har afstedkommet. Evaluering af effekter forstås i denne sammenhæng som både de konkrete initiativer og tiltag, der er etableret, og de mulige påvirkninger etableringen af landsbyklynger har haft på livskvaliteten i de deltagende landsbyklynger. Denne evaluering kigger på effekter fra hele landsbyklyngeetableringsprocessen, men også de effekter, der er opstået efter processens afslutning.

En af hovedkonklusionerne i rapporten er, at effekterne i landsbyklynge regi skal forstået som både de materielle værdier (dvs. etablering af konkrete fysiske projekter og initiativer); de organisatoriske værdier (dvs. platforme og netværk såsom eventkalender og facebookgrupper) og de sociokulturelle værdier (dvs. aktiviteter såsom fællessang, gå-grupper og fester).

Naturen er et omdrejningspunkt for de fleste klynger. Dette fokus kommer til udtryk i tre tendenser. Et gennemgående tema som mange landsbyklynger arbejder med, er etablering af stier, hvor stiprojekterne kan ses som et udtryk for et ønske om bedre og øget adgang til naturen. Dernæst er et tema naturprojekter, der tager hensyn til naturen selv såsom naturgenopretning og naturpleje. Og endelig så er mange af de nye mødesteder, som størstedelen af landsbyklyngerne har arbejdet med, placeret i naturen eller har et landskabeligt fokus. Det er tydeligt at naturen opfattes som en herlighedsværdi i landsbyklyngerne, hvor den bruges enten direkte som et rekreativt rum for fysisk interaktion, i form af beskuelse eller i mere abstrakt forstand, hvor herlighedsværdien ligger i naturforbedrende tiltag såsom genopretning og pleje. De forskellige nærheder til naturen som der arbejdes med, har alle positiv effekt på livskvaliteten. Der er endvidere en tendens til, at landsbyklyngerne definerer sig selv ud fra deres lokale natur, som landsbyklyngernes navne er et eksempel på (fx Søskovlandet, Fjordklyngen, Vesterhavsklyngen osv.). Herved bliver naturen også en identitetsindikator.

En anden fremtrædende effekt af landsbyklyngekampagnen er opbygningen af fællesskaber og netværk og landsbyklyngen som en platform for samarbejde. Der er i høj grad arbejdet med involvering og fællesskabsorienterede aktiviteter, som har været med til at påvirke stedstilknytningen og tilhørsforholdet med positiv effekt på livskvaliteten. Landsbyklyngeetableringen har ændret opfattelsen af lokalsamfundenes stedstilknytning fra at være tilknyttet sin landsby til at være tilknyttet hele egnen. Herved udvides det geografiske område hvortil man oplever tilknytning. Stedstilknytningen er vigtig i forhold til beboernes engagement i form af lyst, forpligtigelse og motivation til at gøre noget for udviklingen af eget lokalsamfund. Det

er også her, at landsbyklynger som en platform for samarbejde viser sig særligt relevant. Der er en tendens til, at landsbyklyngerne organiserer sig med en styregruppe/klyngeråd/bestyrelse og herunder flere arbejdsgrupper/indsatsgrupper. Dermed indtager klyngerne en koordinerende rolle der er med til at styrke klyngens sammenholdskraft, forankring af handlinger, og dannelsen af en fælles stemme som øger følelsen af ejerskab. Herunder har kommunikationsarbejdet fyldt meget, hvor samtlige klynger på nær to har oprettet en hjemmeside og en facebookside/gruppe, som de primære og bedst erfarede kommunikationsplatforme.

En faktor som muligvis har spillet ind i landsbyklyngernes arbejde, og som kan have påvirket, hvor meget og hvad landsbyklyngerne har nået at lave og sætte i gang, er Corona. Coronapandemiens indtog tilbage i marts 2020 var sammenfaldende med afslutningen på Landsbyklyngekampagnen og timingen betød, at da landsbyklyngerne skulle til at stå på egne ben og fastholde sit engagement og arbejde, så blev Danmark lukket ned og der blev forsamlingsforbud. Dette har naturligvis været en udfordring for landsbyklyngerne, hvor engagementet blev påvirket og momentum i flere klynger blev ødelagt. Det kan ikke entydigt konkluderes, hvordan Coronapandemien har påvirket den enkelte klynge, men det generelle billede er, at nogle klynger har haft evnen til at genstarte sig selv efter nedlukningen, mens andre klynger har flere tiltag som er gået i vasken på grund af stilstand.

Borgere samles i landsbyklyngen Friskvind over fiskeri



Indholdsfortegnelse

	Titelblad	2
	Forord	3
	Sammenfatning	4
1.	Introduktion	8
	1.1. Rapportens struktur	9
	1.2. Formål med rapporten	10
2.	Dataindsamling og behandling	14
	2.1. Screening af de 24 landsbyklynger	16
	2.2. Analyser af fem udvalgte landsbyklynger	17
3.	De 24 landsbyklynger	18
	3.1. Konkrete tiltag	19
4.	De fem udvalgte landsbyklynger	32
	4.1. Friskvind	34
	4.2. Landsbyfællesskabet Østdjurs	40
	4.3. Østkystens Guld	46
	4.4. Søskovlandet	52
	4.5. 4-kløver Klyngen Bornholm	58
5.	Landsbyklyngers rolle i skabelsen af livskvalitet på landet	64
	5.1. Udvidet stedstilknytning - at være en egn	66
	5.2. Naturen som livskvalitet	68
	5.3. Livskvalitet i at gøre noget for eget lokalområde	70
6.	Opsamling	72
	Litteraturliste	78
	Bilag	80



Stier i landskabet - Lands-
byklyngen Friskvind

1. Introduktion

- 1.1. Rapportens struktur
- 1.2. Formål med rapporten

Tilbage i 2015 igangsatte et partnerskab mellem Realdania og DGI fem pilotprojekter, hvor fem landsbyklynger blev etableret. Formålet var at undersøge hvorledes landsbyklynger fungerer som en tilgang til at skabe bæredygtig udvikling i landsbyer og landdistrikter. Som følge af pilotprojekternes succes, udsprang kampagnen 'Landsbyklynger', nu også med Lokale og Anlægsfonden (LOA) som en del af partnerskabet. Landsbyklyngekampagnen har igangsat yderligere 24 klynger rundt om i landet i perioden 2017-2019. Det er denne kampagne som nærværende rapport evaluerer.

- 1.1. Rapportens struktur
- 1.2. Formål med rapporten

Rapporten er inddelt i seks kapitler.

- Kapitel 1** Introducerer formålet med rapporten, og beskriver den kontekst rapporten indgår i. Herudover præsenteres de 24 etablerede landsbyklynger, og rapportens struktur fremlægges.
- Kapitel 2** Beskriver den data, der er indsamlet og anvendt til at evaluere på Landsbyklyngekampagnens effekter.
- Kapitel 3** Beskæftiger sig bredt med alle 24 landsbyklynger, og de effekter og tendenser, der er opstået efter etableringen.
- Kapitel 4** Dykker ned i fem udvalgte landsbyklynger, for at eksemplificere fundene fra kapitel 3.
- Kapitel 5** Undersøger og diskuterer landsbyklyngers rolle i skabelsen af livskvalitet, ved at inddrage de dokumenterede effekter og øvrig erfaringer.
- Kapitel 6** Opsamling, der konkluderer effekterne af Landsbyklyngekampagnen.

Ud over de beskrevne kapitler, kan en sammenfatning, der opsummerer hele rapporten findes i begyndelsen.

- 1.1. Rapportens struktur
- 1.2. Formål med rapporten

Denne devaluering har til formål at evaluere effekterne af landsbyklyngekampagnen i form af, (1) konkrete initiativer og tiltag og (2) livskvalitet. Første del undersøges ved at indsamle konkrete initiativer og tiltag, der er opstået som følge af etableringen af de 24 landsbyklynger. Herigennem kan resultaterne for hver enkelt klynge sammenlignes og analyseres, for at svare på, hvad klyngernes arbejde har udmøntet sig i, og samtidig anskueliggøre potentielle tendenser tilstede når der tales om bæredygtig lokaludvikling. Denne undersøgelse understøttes yderligere ved at kigge på fem udvalgte landsbyklynger for herigennem at eksemplificere tiltagene og tendenser. På baggrund af rapportens del 1 vil rapportens del 2 diskutere, hvilken rolle landsbyklynger har haft i forhold til at styrke livskvalitet på landet.

Denne evaluering er del af en samlet evaluering, der består af tre dele, hvor devaluering 1 omhandler landsbyklyngekampagnens metode og proces; devaluering 2 omhandler de kvalitative effekter og devaluering 3 omhandler de kommunale erfaringer med landsbyklynger. Det samlede formål med de tre devalueringer, er at belyse, hvorvidt etablering af landsbyklynger kan anvendes som en bæredygtig tilgang til at styrke landsbyer og landdistrikter. 'Landsbyklynger' som tilgang handler om at forene kræfter på tværs af landsbyer, for på den måde at styrke byerne som en samlet enhed (klynge) og herigennem bedre overkomme typiske udfordringer, som mindre lokalsamfund står overfor. Tilgangen gør op med den klassiske opdeling og afgrænsning af landsbyer, ofte udgjort af sognegrænser, og den vender landsbyernes interne kamp om midler og synlighed på hovedet, således at samarbejde og fællesskaber på tværs bliver afgørende for udvikling.



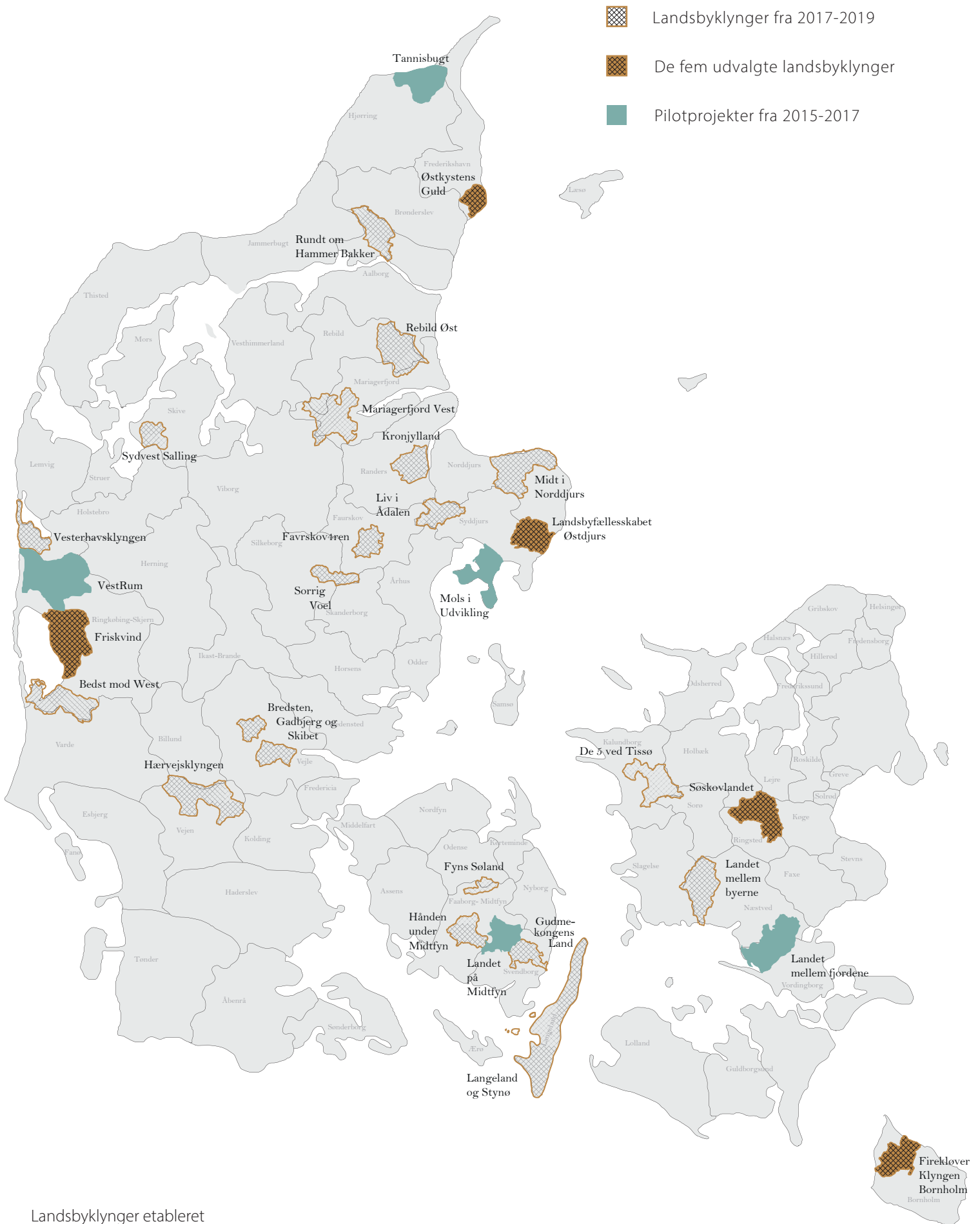
Cykelfællesskab i 4-Kløver
Klyngen på Bornholm

- 1.1. Rapportens struktur
- 1.2. Formål med rapporten

Der er i alt igangsat 29 landsbyklynger. Fem af dem blev igangsat ved det tidligere omtalte pilotprojekt i 2015, og de resterende 24 blev igangsat i Landsbyklyngekampagnen fra 2017-2019 og er geografisk spredt udover hele Danmark. Derudover er der en række landsbyklynger som er etableret udenfor kampagnen. Det er udelukkende de 24 klynger fra Landsbyklyngekampagnen, som denne rapport beskæftiger sig med. Illustrationen på side 13 viser alle klyngerne, og fremhæver endvidere de fem udvalgte klynger, der senere i rapporten vil blive undersøgt nærmere.

Hver af de 24 landsbyklynger har været igennem en 18 måneder lang proces, bestående af fem faser. Denne proces er beskrevet og evalueret i devaluering 1 (se Laursen og Janko 2020). Processen mundede ud i en langsigtet strategiplan for hver enkelt klynge, med den hensigt at forankre klyngens arbejde i tiden fremover. Denne evaluering kigger på effekter fra hele etableringsprocessen, men også de effekter, der er opstået efter processens afslutning. Ved at fokusere på hele perioden fra klyngeopstart frem til fjerde kvartal af 2022, kan effekter opnået efter afslutningen belyses, og herigennem vise om aktiviteten i klyngerne er forandret efter Landsbyklyngekampagnens afslutning.

I denne evaluering tænkes effekterne af etableringen af landsbyklynger bredt og ikke som noget, der udelukkende kan måles. Derimod handler effekterne mere om, hvilke forskellige værdier etableringen af en landsbyklynge har givet til lokalsamfundet både de materielle værdier (dvs. etablering af konkrete fysiske projekter og initiativer); de organisatoriske værdier (dvs. platforme og netværk såsom eventkalender og facebookgrupper) og de sociokulturelle værdier (dvs. aktiviteter såsom fællessang, gå-grupper og fester). Dette mere kvalitative effektperspektiv ligger i tråd med selve landsbyklyngekampagnens fokus, som var at styrke det gode hverdagsliv på landet igennem en strategisk og samarbejdende tilgang. Dermed fortolker denne evaluering effekter som indvirkningen på livskvaliteten og om landsbyklyngerne har haft en indflydelse på de deltagende lokalsamfunds livskvalitet.



Landsbyklynger etableret i kampagnen

2. Dataindsamling og behandling

- 2.1. Screening af de 24 klynger
- 2.2. Analyser af fem udvalgte landsbyklynger

Denne evalueringsrapport bygger på et to-delt datasæt. Den første del, anvendes bredt til at afdækker alle 24 landsbyklynger for på den måde at skabe overblik over de konkrete afledte effekter som klyngedannelsen har haft. Den anden del, knytter sig til fem udvalgte landsbyklynger, henholdsvis Friskvind, 4-Kløver Klyngen Bornholm, Søskovlandet, Østkystens Guld og Landsbyfællesskabet Østdjurs, som bruges til at eksemplificere effekterne og yderligere undersøge kendskabsgraden til den pågældende klynge. Herved vil denne rapport både analysere data, der beskriver de effekter som landsbyklyngedannelsen har haft på tværs af alle landsbyklynger, samt i de fem udvalgte klynger.

For at muliggøre en diskussion af landsbyklyngernes effekt forstået som den værdi landsbyklyngerne måske har afstedkommet, vil disse data i rapportens del 5 blive sammenholdt med begreber vi finder i by- og landskabsteorien omkring borgernær lokal-samfundsudvikling, stedsbaseret udvikling og livskvalitet. Disse begreber vil være med til at udfolde og diskutere, hvilke kvalitative effekter der er kommet ud af landsbyklyngekampagnen.



Lokalindsamling til
Højmark Forsamlingshus
i Friskvind

- 2.1. Screening af de 24 klynger
- 2.2. Analyser af fem udvalgte landsbyklynger

For at beskrive de effekter som etableringen af de 24 landsbyklynger har haft, er en bred screening af alle 24 klyngers konkrete tiltag fra klyngernes opstart frem til i dag foretaget. Screeningen er udført som en skrivebordsundersøgelse, hvor relevante rapporter, hjemmesider og sociale medier tilknyttet den enkelte landsbyklynge er blevet gennemgået. De indsamlede oplysninger er formidlet i et skema, der inddeler klyngernes konkrete initiativer og tiltag i kategorier. Dette er med til at give et overblik over de faktiske tiltag, mens skemaet samtidig danner basis for indbyrdes sammenligning og analyse af generelle tendenser.

Til evaluering af de 24 klynger som helhed, benyttes også eksisterende data i form af en elektronisk slutpunktsmåling foretaget af Sekretariatet for Landsbyklynger. Målingen er gennemført ved udgangen af processen for landsbyklyngeetableringen. Alle aktive styregruppemedlemmer og kommunale repræsentanter i de enkelte klynger har svaret på en række åbne og lukkede spørgsmål, der omhandler tilknytning til lokalområdet, samt syn på fremtiden og forandringer. I alt indgår 138 besvarelser fra styregruppemedlemmerne (svarprocent på 69%), mens 23 kommunale repræsentanter har besvaret undersøgelsen (svarprocent på 79%) (DGI Lokaludvikling, 2020). Gennem en sammenføring af besvarelserne på de lukkede spørgsmål gives en kvantitativ forståelse for klyngerne som helhed. Herudover giver udsagn fra de åbne spørgsmål et kvalitativt og mere uddybende indblik.

Mens screeningen vil synliggøre bestemte tendenser i forhold til udførte og igangværende tiltag i klyngerne, så vil resultaterne fra slutpunktsmålingen supplerer med indsigter, der kan være med til at uddybe eller forklare disse tendenser. Det primære fokus vil være at evaluere på effekterne som helhed, og altså ikke på den enkeltstående landsbyklynge.



- 2.1. Screening af de 24 klynger
- 2.2. Analyser af fem udvalgte landsbyklynger

Feltstudier af fem udvalgte landsbyklynger er foretaget for at eksemplificere de tendenser, som er fundet på baggrund af den brede screening. Klyngerne Friskvind, Landsbyfællesskabet Østdjurs, Østkystens Guld, Søskovlandet og 4-Kløver Klyngen Bornholm er besøgt i den omtalte rækkefølge tilbage i august 2022. Klassiske urban design analyser i form af kortlægning, fotoregistrering og rumlige isometrier er udført i klyngerne, alle med et fokus på temaerne infrastruktur, forbindelser, landskabskarakteristika, samt eksisterende, nye og potentielt nye mødesteder. Analyserne formidles grafisk, hvorigennem tendenser visuelt tydeliggøres. Herudover, giver de grafiske formidlinger også en udvidet forståelse for klyngedannelserne, der i sin grundessens er forankret i specifikke steder, og hvis afledte effekter ofte uundgåeligt vil være knyttet til de stedbundne potentialer.

Sideløbende med stedsanalyserne er der foretaget vox pops i hver af de besøgte fem landsbyklynger. Konkret er der stillet to spørgsmål til tilfældigt forbipasserende personer på gaden i de enkelte klynger. Et, om personen kender den pågældende klynge, og to, hvordan klyngedannelsen har påvirket personens hverdag. Dette har givet indblik i kendskabsgraden til klyngerne blandt almindelige borgere og yderligere uddybet, hvorledes klyngedannelsen har påvirket deres liv.

Ud over de ovenfor beskrevne data, indgår forfatterens viden og erfaringer, indsamlet undervejs i arbejdet med landsbyklynger også i rapporten.

Landsbygade i
Østkystens Guld



3. De 24 landsbyklynger

3.1. Konkrete tiltag

I dette kapitel kigges der nærmere på de 24 landsbyklyngers arbejde med implementering af nye initiativer og projekter. De konkrete afledte effekter i form af gennemførte tiltag som hver enkel landsbyklynge har gennemført eller er i færd med at gennemføre afdækkes. Dette giver et billede af, hvad klyngerne har investeret tid i, og deres aktivitet både under og efter Landsbyklyngekampagnens forløb, hvorved holdbarheden af samarbejdet og organiseringen kan evalueres. Samtidig vil klyngernes tiltag sammenlignes og generelle tendenser vil blive udledt.

3.1. Konkrete tiltag

De konkrete tiltag er samlet og synliggjort i et skema, som det fremgår af de følgende sider. Skemaet opdeler tiltagene i syv kategorier; organisatoriske tiltag, sociale medier, fællesskab/involvering, aktiviteter, mødesteder, natur og forbindelser og andet.

Det bør understreges, at skemaet som baserer sig på en bred screening, ikke er en komplet liste over tiltag, men blot en tilnærmelse, da der kan være tiltag som ikke er indfanget ved gennemgangen. Skemaet er udviklet på baggrund af en gennemgang af relevante rapporter, hjemmesider og sociale medier og screeningsskemaet er således underlagt variationer i hver enkelt klynges udadvendte kommunikation. Mens nogle klyngers hjemmesider er færdige og velopdaterede, er andre klyngers hjemmesider enten ude af funktion eller ikke opdateret. Også Facebookgrupper er varierende i forhold til at kommunikere klyngernes generelle arbejde. Det betyder f.eks., at selvom flere intentioner og ambitioner er udtrykt i klyngernes strategiplaner, så er det ikke muligt at se om disse er gennemført i praksis, og er derfor ikke medtaget i skemaet.

Herudover er det også en udfordring at spotte alle de tiltag, hvor den enkelte klynge har været en medspiller. Ofte er ønsker om f.eks. nye cykelstier eller bevaring af busserne et arbejde, der konkret udføres af kommunen, hvorved det ikke altid er direkte oplyst om eller hvor meget klyngen har været i dialog med kommunen om sådanne projekter, og hermed været en medspiller i processen.

	Andet	Organisatoriske tiltag	Aktiviteter
Bedst mod West		Bestyrelse, Arbejdsgrupper, Hjemmeside, Fælleskalender, App, Portrætfilm om klyngen	Kommunikationskurser, Fredagscafé, Ladywalk, Temaaften om fundraising
Bredsten, Gadbjerg og Skibet		Styregruppe	
Favrskov4ren	Lys til multibane, Genåbning af Laurbjerg Station, Medspiller til kommunens helhedsplan for Laurbjerg	Bestyrelse, Arbejdsgrupper, App, Hjemmeside, Fælleskalender, Blog, Informationsfoldere, Portrætfilm om klyngen	Politiske debatmøde/ vælgermøde, Fotokonkurrence, Årlig landsbymesse, Delebøger, Fællesspisning
Firekløver klyngen Bornholm	Byporte	Styregruppe, Kommunikationsgruppe, Politisk gruppe, Arbejdsgrupper, Hjemmeside, Fælleskalender, Klynge-Avisen, Mailkampagne	Fællesspisning, Klub for unge, Bogklub, Udflugter i lokalområdet
Friskvind		Klyngeråd, Arbejdsgrupper, Hjemmeside, Nyhedsbrev, Fælleskalender	Årlig skoleidærtsdag, Fodboldstævner, Virksomhedsbesøg, Medarrangør af erhvervsfestival, Udflugt i klyngen, Tilflytterarrangement, Sprogkurser, Familiedag, Gåture, Cykelture, Familieidræt, Bank-info, Netværksmøde for Ukrainere, Vandreture
Fyns Søland		Styregruppe, Kommunikationsgruppe, Arbejdsgrupper, Hjemmeside	Navnekonkurrence, Fortidsminde event, Familiedag, Mølledag på Rolfsted Mølle, Genbrugsmarked
Gudmekongens land	Udarbejdelse af skilte med kort over klyngen, Medspiller til uddeling af borgerbudget, Trafiksamarbejde med lokal skole	Landsbyklyngeråd, Koordinationsgruppe, Landsbyklyngeredaktion, Portrætfilm om klyngen, Månedssavisen Gudmekongens Land, Hjemmeside	Kulturarrangementer
Hærvejsklyngen	Deltager i pilotprojekt 'Sæt pris på din by - Køb lokalt', Samarbejde med Museet på Sønderkov om Jernalderlandsby	Klyngeråd, Hærvejsting, Initiativgrupper, Hærvejshovding, Kommunikationsgruppe, Hjemmeside, Tre portrætfilm om klyngen	Byvandring, Navnekonkurrence, Inspirationsoplæg, E-sports arrangementer, Kend Din Klynge (vandreture), Studietur, Landsbyevent 2019, Bustur rundt i klyngen

Sociale medier	Fællesskab/Involvering	Mødesteder	Natur og forbindelser
Facebookside	Frivillighedsaften, Kick-off arrangement, Projektcafé	Ungehus 'Gul Stue'	Kortlægning af stier
Facebookside			
Facebookside	Deltagelse i Landsbytræf og hestemarked, "Vi lytter"-bymøder		Banesti projekt planlægges, Stier i landskabet, Forskønnelse af lokalområdet
Facebookgruppe	Indslag i TV og Radio, Workshops, Borgermøder	Omdannelse af Klemens Kro, Nye mødesteder gennem projektet 'Vi mødes i det grønne'	Kortlægning og tests af stier og veje, Nyt sti-/vejforbindelser gennem projektet 'Vi mødes i det grønne'
Facebookgruppe	Borgermøder, 'Unge i Landsbyklynger', Velkomstpakke til tilflyttere	Mobilt mødested, Bakker op om 'Højmark Samlingshus'	Kortlægning af stier og veje, Opgradering af stisystem i Velling og Dejbjerg
Facebookside	Borgermøder, Hjemmeside workshop, Informationsmøde		
Facebookgruppe	Energimøde, Borgermøde, Dialogmøde		
Facebookside	Kortlægningsstafet, Landsbyklyngetræf, Informationsmøde, Hærvejsting, Arbejdsaften, 'Unge i Landsbyklynger', Borgermøder		Sti-projekt (Mulighedsundersøgelse af etablering af sti- og markveje)

	Andet	Organisatoriske tiltag	Aktiviteter
Hånden under Midtfyn	Ansvarlig for borgerbudgettering	Koordinationsgruppe, Netværksgrupper, Facebookside, Nyhedsbreve, Hjemmeside	Erhvervscaféer, Logokonkurrence
Kronjylland		Bestyrelse, Kommunikationsgruppe, Aktivitetsudvalg, Arbejdsgrupper, Hjemmeside , Nyhedsbreve, App, Portrætfilm om klyngen	Foodfestival, Månedsvandreture, Klyngefestival, Koncert, Studietur til bofællesskaber
Landet mellem byerne		Koordinationsgruppe, Initiativgrupper, Hjemmeside , Fælleskalender, Kommunikationsstrategi	Logokonkurrence, Julelan, Bygning af insekthotel
Landsbyfællesskabet Østdjurs		Bestyrelse 'Distriktsrådet Landsbyfællesskabet Østdjurs', Kommunikationsgruppe, 'Minøster' (bestyrelsesmedlemmer som er tovholder på indsatsområde), Indsatsgrupper, Projektgrupper, Hjemmeside , Fælleskalender, App	Fællesspisning, Den Grænseløse Festival, Mikkel's Dag/(H) Østfest, Markedsdage, Årligt politisk møde, Genforeningsarrangement, Gå-værter (gå-/løbeture) , Klima- og bæredygtighedskonference
Liv i Ådalen		Styregruppe, Kommunikationsgruppe, Fundraising-gruppe, Arbejdsgrupper, Hjemmeside , Portrætfilm om klyngen	Kursus, 'Blådalen' (Bluesfestival), Madcirkus, Gåtur, Foredrag
Mariager Fjord Vest		Styregruppe, Kommunikationsudvalg, Aktivitetsudvalg, Arbejdsgrupper, Hjemmeside , Fælleskalender, Flyers til alle husstande, App	Forfatterskole workshop, Fællesspisning, 'Kom og syng med' arrangementer, Vandreture, Cykelture, Running-dinner arrangement, 'Aktiv Fredag', Hjemmesidekursus , Navne- og logo konkurrence, Kanorace
Midt i Norddjurs	Podcast om klyngen, Medspiller i folkeskolebevarelse, Medspiller i kommunens udviklingsplaner	Sekretariatsbestyrelse, Kommunikationsgruppe, Landsbysamlingen, Pup-up og handling, Aktivitetsgrupper, Hjemmeside , Nyhedsbrev 'Klyngenytt'	Mobilitetskonference, 'Bus og bobler' fælles opdagelsestur, Fællesspisning, Foredrag, Fredagsbar/fællesfest, Musikforestilling, Fælles fejring, 'Sysler og samvær', Medspiller i Thomasmindesommer '21, Gækkebrevsudstilling med lokale kunstner
Rebild Øst	Medspiller i områdefornyelse i Terndrup	Klyngeråd, Kommunikationsgruppe, Borgerinvolveringsgruppe, Fundraisergruppe, Arbejdsgrupper, Hjemmeside , Fælleskalender	

Sociale medier	Fællesskab/Involvering	Mødesteder	Natur og forbindelser
Facebookside	Dialogmøder, Idéudviklingsmøder, Fællesmøder, Borgermøder, Klyngecafé, Kommunikationscafé	Mødested for de unge	Kortlægning af stier
Facebookside	Klyngemøder, Borgermøder, Dialogmøder, Workshop	'Klyngehuset' Mødested i Albæk, Medspiller i Kraftcenter Korshøj	Medspiller i renovering af Lem Sti
Facebookgruppe	Initiativcafeer med fælles-spisning, 'Unge i Landsbyklynger', Spørgeskema, Workshop, Deltagelse i Fællesskabsstafet, Byvandring og kaffesalon	Fuglebjerg Multipark og Multihus	Intensivering af Fuglelys aktivitetsplads, Medspiller i etablering af stier i Kastrup Storskov, Sankesti gennem klyngen
Facebookside, Facebookgruppe	Deltagelse ved Rock i Rusk, Deltagelse i mobilitetskonference, Borgermøder, Projektcaféer, Dialogmøder, 'Unge i Landsbyklynger', Dialog- og netværksmøde med lokale erhvervsdrivende, Byfornyelsescaféer	Mobil info- og vejbod, Havmøllen Kulturcenter, Styrketræning i Balle, Tistrup mødested/'Verdensmålenes Hus', Tistrup mødesteds torv, Havgys (sauna)	Maritim Nationalpark, Kortlægning af transportmuligheder, Stier mellem Tirstrup og Djursland Folkehøjskole, Fælleshave, Grusgravsprojekt, Cykelsti mellem Tirstrup og Rosmus, Fredning af kysten
Facebookside	Samarbejde med lokale ejendomsmæglere, Fælles arbejds-møder, Borgermøder, Infoaften	Mødestedet Ådalen (fælles multihus)	Etablering af sti ved Skørring, Projekt Termestrup Enge (lavnbundsprojekt), Kortlægning af eksisterende stier
Facebookgruppe	Deltagelse ved foreningsdage, Fællesmøde, Idémøder		
Facebookside, Facebookgruppe, LinkedIn	'Unge i Landsbyklynger', Fokusgruppeinterview/dialogmøder, Projektcaféer, Workshop, Stormøde, Borgermøder, Informationsbrev til potentielt nye frivillige, Samtalecafé, Gro-Ung-netværk	'Kontorfællesskab og klyngekontor, Støtter Fjellerup Strandlivs projektet, 'Det Maritime Hus' i Bønnerup, Stenvad Mosebrug ('Folkets Fabrik')	Medspiller i etableringen af 'Kunstruten' rundt om Ramten Sø, Frøsåning til fordel for bierne, Cykelsti mellem Ramten til Djurs Sommerland
Facebookside	Borgermøder		

	Andet	Organisatoriske tiltag	Aktiviteter
Rundt om Hammer Bakker		Bestyrelse, Kommunikationsgruppe, Udviklingsgrupper, Hjemmeside, Blog, Fælleskalender, Informationstavler	Udflugt i Hammer Bakker, Naturens Dag
Rundt om Tissø		Styregruppe, Kommunikationsgruppe, Arbejdsgrupper, Hjemmeside, Nyhedsbrev	
Sorring Voel		Styregruppe, Kommunikationsgruppe, Projektgruppe, Arbejdsgrupper, Aktivitetsgruppe, Ad hoc gruppe	
Sydvest Salling	Udrulning af bredbånd	Styregruppe, PR-gruppe, Hjemmeside, Fælleskalender	PR-kursus, Friluftsspil, Klyngevandring, Cykelture, Foredrag
Søskovlandet Sjælland		Styregruppe, Kommunikationsgruppe, Temagrupper, Hjemmeside, Fælleskalender, Nyhedsbrev på mail	Busttur rundt i klyngen, Navnekonkurrence, Vandreture, Foredrag, Hjemmesideworkshop
Vesterhavsklyngen	Delebilsordning, Fartdæmpende foranstaltninger, Medspiller i Kloak separeringsprojekt Staby	Bestyrelse, Arbejdsgrupper, Hjemmeside, Fælleskalender, Strategiplan 2020, Inforskærme, Portrætfilm om klyngen	Fællesspisning, Udflugter i lokalområdet, Mobilitetskonference
Vi samler enderne - Langeland og Strynø		Koordineringsgruppe, Kommunikationsgruppe, Borgerinddragelsesgruppe, Økonomigruppe, Bindeled, Projektgrupper, Hjemmeside, Fælleskalender, Nyhedsbrev	Kalenderkursus
Østkystens guld		Bestyrelse, Kommunikationsgruppe, Borgerinvolveringsgruppe, Hjemmeside, Fælleskalender, Arbejdsgrupper, Portrætfilm om klyngen	Musikundervisning, Bagagerumsmarked, LAN-party, Dameparty, Cykelture, Kaffeklub, Byfest, Madklub, 'Gør byen smuk' dag, Fugleture

Sociale medier	Fællesskab/Involvering	Mødesteder	Natur og forbindelser
Facebookgruppe, Instagram	Behovsundersøgelse vedr. motion i naturen, Borger-workshop om mobilitet	Omdannelse af tårn i Hammer Bakker, Udvikling af et fremtidigt mødested	Ni frugthaver i 'de 7 byer', Medspiller til naturgenopretningsprojekt i Hammer Bakker, Kortlægning af infrastruktur, Cykelsti mellem Vodskov og Grindsted, Cykelsti mellem Grindsted og Sulsted, Stiforbindelser til Langholt, App med kort over Hammer Bakker, Medspiller til Friluftsplán
	Kaffemøder, Borgermøder		
Facebookside	Borgermøder, Dialogmøder, Fællesspisning	Medspiller i Pilotprojekt Flyndersø, Sønder Lemvig Naturpark	
Facebookside	Borgermøder, Netværksmøder, Temagruppermøder, Dialogmøder	Aktivitets- og naturhus i Vrangskov	Kortlægning af trafikssikkerhed, Cykel- og gangstier, Oplevelsessti, Medspiller til dannelse af Pilotnaturpark Ringsted
Facebookgruppe	Borgermøder	Ungehus	Medspiller i Husby Klitplantages udpegning til Natur Nationalpark, Cykelsti mellem Husby, Sdr. Nissum og Fjand
Facebookside	Årlig Idémesse, Borgerinddragelse		Kortlægning af stier
Facebookside, Facebookgruppe	Borgermøder	Købmand i Voerså	Kortlægning af ruter og kontrol af beskaffenhed, Sti og broprojekt, App med kort, Udarbejdelse af foldere med info og naturen og lokalhistorien, Naturpleje og genopretning af strandeng og strandoverdrev på kysten syd for Voerså, Genopretning af naturlig hydrologi ved Voer Å's udløb, Reetablering af ålegræs- og stenrevsområder ved Aså Rende

Det usynlige og det konkrete arbejde

Ifølge slutpunktsmålingen giver de adspurgte styregruppemedlemmer udtryk for, at der er brugt meget tid på administrativt arbejde frem for konkrete tiltag. Dette billede ses også tydeligt i den brede screening, hvor der er stor variation i antallet af konkrete tiltag fra klynge til klynge. Det administrative arbejde eller 'usynlige arbejde' ses på forskellig vis. Blandt andet har klyngerne i løbet af landsbyklyngeprocessen brugt en stor del af arbejdet på organiseringen af styregruppen og formuleringen af fælles strategiske mål. Strukturudviklingen er selvsagt af stor betydning for det fremadrettede arbejde i klyngerne, og er en vigtig brik i den langsigtede udvikling, som ifølge slutpunktsmålingen er en evne, der er blevet højnet blandt styregruppemedlemmerne. Dog er det samtidig arbejde, som er tidskrævende og ikke har et direkte konkret output.

Det er også tydeligt, at styregrupper og diverse arbejdsgrupper ofte indtager en koordinerende rolle på tværs af klyngens landsbyer og deres eksisterende foreninger. Hånden under Midtfyn er et eksempel på en klynge, der har defineret sin egen rolle tydeligt som moderator, samler eller koordinator. Dette ses bl.a. i navngivningen af de typiske 'arbejdsgrupper' der i stedet kaldes for 'netværksgrupper'. Navngivningen henviser til klyngens ønske om at skabe rammerne for, at nye initiativer kan opstå uden selv at være direkte initiativtager. Der arrangeres fællesmøder, hvor eksisterende kræfter mødes og nye synergier opstår. Et andet eksempel er den gennemgående implementering af

en fælleskalender på klyngernes egne hjemmesider. Fælleskalenderen skal ud over at kommunikere og synliggøre aktiviteter og tilbud, også sørge for at de enkelte foreninger i klyngen anvender den fælles kommunikationsplatform, samt at aktiviteter og tilbud ikke falder sammen, for på den måde at sikre, at så mange borgere som muligt fra klyngen kan deltage. Klyngerne varetager herved en paraplyfunktion for eksisterende foreninger og deres aktiviteter, der ud over at koordinere på tværs også bidrager til opbygning af fællesskaber og netværk.

Mængden af usynligt arbejde har været størst i klynge-opstarten, hvor det strategiske fokus og organiseringsstrukturen optager styregrupperne. I første devaluering konstateres det, at en af faktorerne for, at projektforsøget er lykkedes er igangsættelsen af fælles aktiviteter sideløbende med det strategiske fokus. Screeningen viser at en størstedelen af klyngerne har arbejdet med aktiviteter af forskellig art. Disse aktiviteter har skabt små succeser der var med til at opretholde motivationen i projektforsøget (Laursen og Janko 2020). Denne konstatering styrkes yderligere gennem denne evaluering. Fysiske/konkrete tiltag kan være gode til at fastholde og styrke frivilligheden og klyngernes arbejde.

Gennem de konkrete tiltag bliver Landsbykampagnen i sig selv synlig og konkret for frivillige, borgere og udefrakommende. Frivilligheden motiveres

i høj grad af at arbejde med konkrete opgaver med synlige resultater, hvorfor det er vigtigt med balance mellem det usynlige og det konkrete arbejde.

Et eksempel på en klynge, der har arbejdet balanceret med det usynlige og det konkrete arbejde er klyngen Sydvest Salling. Sideløbende med klyngens opstart, gennemførte klyngen i 2019 et friluftsspil, der havde til formål at engagere klyngens borgere invitere beboere og gæster til forestillingen. Herigennem blev motivationen for frivillighed øget, samarbejde og fællesskab på tværs af landsbyerne blev udbygget og kendskabet til klyngesamarbejdet blev udbredt.

Sti-, natur- og mødestedsprojekter

Naturen er et omdrejningspunkt for de fleste klynger. Næsten alle klynger har igangsat sti-projekter, enten som en forbindelse mellem klyngens landsbyer eller som ruter ud i naturskønne områder. Flere klynger har kortlagt eksisterende stier og igangsætter på den baggrund enten projekter med nye stier eller forbedring af eksisterende. Stiprojekterne er et udtryk for et ønske om bedre og øget adgang til naturen. Dette hænger tydeligt sammen med den borgerundersøgelse som blev foretaget forud for landsbyklyngekampagnen, hvor 'naturkvaliteterne i området' er den største bosætningsårsag blandt de adspurgte beboere. Desværre udfordres en del af klyngers stiprojekter af lodsejerne, der ikke ønsker offentlige stier på deres jord og samtidig er især de mange landbrugsjorder svære at få adgang til.

Naturprojekter, der tager hensyn til naturen selv, er også kommet i fokus. Det er projekter, hvor klyngerne arbejder for naturbeskyttelse, naturpleje eller naturgenopretning af områder. Også de nye mødesteder som nogle klynger arbejder med placeres ofte i naturen frem for i en bynær kontekst. Mødestedsprojekterne er dog mangeartede. Her er det især vigtigt at nævne, at landsbyklynger, der ikke har arbejdet med nye mødesteder eller omdannelse af eksisterende, sagtens kan begrundes med, at de vurderer, at de har nok gode mødesteder i forvejen.

Opbygning af fællesskaber og netværk

I klyngerne er der investeret tid og kræfter i opbygningen af fællesskaber og netværk. Dette har været målrettet mod frivillige og klyngebeboere, men også foreninger og erhvervsliv. I slutpunktmålingen er stikordene samarbejde, fællesskab og øget kendskab gennemgående i styregruppernes svar på, hvilken positiv betydning projektet har frembragt. Det er tydeligt, at klyngerne i stor stil har arbejde med en lang række involverende/inddragende tiltag som f.eks. netværksmøder, dialogmøder, 'Vi lytter'-møder og borgermøder, som alle har haft til formål at samle og øge eksisterende lokale kræfter og finde potentielt nye synergier og samarbejder, der har kunne styrke klyngen. Dette er endnu et eksempel på 'usynligt arbejde' der ikke i første omgang udmønter sig i konkrete fysiske tiltag, men arbejdet vil på sigt forhåbentlig have været en indirekte medspiller til fremtidige konkrete tiltag og aktiviteter til gavn for alle klyngens borgere.

Variierende ressourcer

Klyngerne er underlagt lokale forhold som f.eks. demografi, geografi, historie og tradition for samarbejde og langsigtet arbejde. Disse forhold smitter af på klyngernes arbejde, der hver især har forskellige udgangspunkter. De sociale ressourcer og kompetencer er ligeledes varierende, og i forskellig grad modnet til det forestående arbejde. Mens der i nogle grupper er frivillige, der tager initiativer og har kræfter til at gå forrest i styregrupper og diverse arbejdsgrupper, kæmper andre klynger med at få varetaget poster og tiltrække og involvere frivillige og borgere til udvalgte indsatsområder. Denne udfordring er også udtrykt i slutpunktmålingen, hvor det kun er knap halvdelen (44%) af de adspurgte styregruppemedlemmer, der giver udtryk for, at der er opnået tilfredsstillende involvering af borgerne. Begrundelsen findes til dels i klyngernes opstart, hvor indre linjer og strukturer har skulle fastsættes, før at tiden har været til at involvere nye frivillige og borgere, og til dels klyngernes evne til at kommunikere f.eks. konkrete opgaver og klyngens formål og de gevinster som klyngesamarbejdet kan frembringe.

Herudover erfares det, at frivilligt drevent arbejde giver variationer og vekslen. Dette ses tydeligt på klyngernes arbejdsgrupper, der er motoren bag implementeringen af fysiske projekter og aktiviteter. Arbejdsgrupperne kommer og går alt efter behov, kræfter og engagement. Det betyder at nogle tiltag falder til jorden, mens andre består og vokser. Det er alt sammen et vilkår og udtryk for det frivilligt drevne arbejde. Det betyder også, at antallet af konkrete tiltag i hver enkel klynge, som det fremgår af screeningsskemaet, ikke er et succeskriterie i sig selv, da den bagvedliggende vedholdenhed og arbejdsmængde ikke er skildret.

En fælles kommunikationsplatform

Alle landsbyklynger har investeret tid og kræfter i kommunikation, og har haft ambitioner om at danne en fælles platform. Disse er generelt vigtige for til dels at koordinere initiativer og tiltag på tværs af klyngen, og samtidig synliggøre klyngen og dens arbejde udadtil, for herigennem bl.a. at involvere nye borgere. Alt i alt skal platformen fungere som et samlingspunkt for klyngens landsbyer.

De gennemgående platformstyper, der er blevet anvendt, er hjemmesider og Facebooksider, som alle klynger har benyttet sig af. Disse platforme har i varierende grad opnået succes og fastholdelse. Oprettelse og løbende opdateringer tager lang tid og kræver mange kræfter. Det er tydeligt, at nogle klynger har været overambitiøse i forhold til mængden af indhold på de enkelte platforme og antallet af platformstyper. Et eksempel på dette er flere af klyngernes ønske om at profilere klyngens foreninger, virksomheder og institutioner, og give et samlet overblik over aktiviteter til klyngens beboere. For at opnå dette har klyngerne ladet foreningerne, virksomhederne og institutionerne selv komme med indhold i form af beskrivelser og aktivitetsdatoer til klyngens egne platforme, men da de fleste større foreninger, virksomheder og institutioner ofte selv har egen kommunikationsplatform, så kan det virke som dobbeltarbejde. Især klyngernes Facebooksider kæmper om opmærksomhed og brug overfor de enkelte landsbyers og foreningers Facebooksider.

I forlængelse af overstående betragtninger viser det sig også at være en udfordring med det valgte antal af platforme klyngerne benytter sig af. Nogle klynger har ud over hjemmeside og Facebookside også arbejdet med digitalt/analogt nyhedsbrev, App, blog og avis. Antallet af platforme øger naturligvis arbejdsindsatsen. Det kan være en udfordring at sammenkøre indhold på tværs af flere platforme, hvilket resulterer i uensartethed og forvirring hos brugerne. I slutpunktmålingen vurderes det, af både de adspurgte kommunale repræsentanter og styregruppemedlemmer, at Facebookside er den vigtigste formidlingsplatform, mens App'en er mindre vigtig end hjemmeside og Facebookside.

Coronapandemiens påvirkning

Coronapandemien medførte de første nedlukninger og restriktioner tilbage i marts 2020. Dette tidspunkt er lige efter afslutningen på Landsbyklyngekampagnen. Timingen betød, at da landsbyklyngerne skulle til at stå på egne ben og fastholde sit engagement og arbejde, blev Danmark lukket ned, og der blev forsamlingsforbud. Dette har naturligvis været en udfordring for landsbyklyngerne, hvor engagementet blev påvirket og momentum i flere klynger blev ødelagt. Det kan ikke entydigt konkluderes, hvordan Coronapandemien har påvirket den enkelte klynge, men det generelle billede er, at nogle klynger har haft evnen til at genstarte sig selv efter nedlukningen, mens andre klynger har flere tiltag som er gået i vasken på grund af stilstand. Evnen til at genstarte sig selv efter pandemien er et udtryk for robusthed og forankring, som nogle klynger i høj grad har udvist. Flere klynger har også under pandemien udvist stor tilpasning og kreativitet, hvor f.eks. foredrag er blevet afholdt online.

Aktivitet og vedvarende arbejde

Som tidligere nævnt er den brede screening underlagt variationer i hver enkelt klynges udadvendte kommunikation, og vurderingen af klyngernes aktivitet baserer sig udelukkende på dette. Det betyder, at selvom det udadtil kan virke som om, at klyngens aktivitet er stoppet, er det muligt at klyngen stadig er aktiv, men at dette blot ikke kommunikerer ud til offentligheden. Udadtil er der store variationer i klynge-aktiviteten. Den løbende fastholdelse og vedvarende arbejde fremstår som en væsentlig udfordring, i relation til kommunikation. Det kan konstateres at opdateringer, vedvarende kommunikation og formidling på de forskellige platforme, i flere tilfælde ikke holdes ajour. Flere hjemmesider, Facebooksider, nyhedsstof og blogs med 'den gode lokale historie' har et faldende antal opdateringer og/eller er helt gået i stå. Også flere af klyngerne, der har anvendt App's har stoppet brugen.

Kommunikationsarbejdet, som for alle klynger primært er blevet varetaget af en kommunikationsgruppe, er enormt tidskrævende. Det er tydeligt, at ambitionerne især inden for kommunikation har været høje, men at arbejdet er svært at fastholde over tid. I den forbindelse er det uvist om f.eks. Corona-pandemien eller om afslutningen på Landsbyklyngekampagnens proces har haft en indflydelse. Som det også fremhæves i devaluering 1, vurderes det af styregruppemedlemmerne i

slutpunktsmålingen, at den tilknyttede proceskonsulent er altafgørende for succes af projektet. I forlængelse heraf kan det tænkes, at ophøret af den professionelle ressource, har påvirket og ligefrem sløvet det videre arbejde. Samtidig kan uoverensstemmelse mellem (for store) ambitioner og ressourcer i klyngerne, også være en stopklods i sig selv. Realistiske og overkommelige målsætninger/ambitioner synes at have afgørende betydning for klyngens vedvarende aktivitet og arbejde.

De forskellige aktiviteter og det arbejde der ligger for dagen i den enkelte klynge varierer også i form af prioritering og arbejdsopgavernes størrelse. I nogle klynger er få eller kun et enkelt stort projekt prioriteret, som kræver meget tid og mange ressourcer. Det betyder også, at klyngens arbejde og aktivitet udadtil synes begrænset i sammenligning med andre klynger, der prioriterer flere mindre tiltag, selvom det modsatte er gældende.

Af flere adspurgte styregruppemedlemmer i slutpunktsmålingen fremhæves det flere gange at 'ting tager tid'. Dette både i forhold til selve etableringen og til selve resultaterne af klyngens arbejde bliver synligt. Der er en generel tro på, at klyngerne og deres arbejde forankres bedre over tid, og en erkendelse og læring omkring, at etableringen af en landsbyklynge tager lang tid, og at resultater heraf først visser sig efter lang tid.

Skoler er vigtige for
lokalsamfund på landet
- Landsbyfællesskabet
Østdjurs



Busstoppested i lands-
byklyngen Landsbyfæl-
lesskabet Østdjurs



4. De fem udvalgte landsbyklynger

- 4.1. Friskvind
- 4.2. Landsbyfællesskabet Østdjurs
- 4.3. Østkystens Guld
- 4.4. Søskovlandet
- 4.5. 4-kløver Klyngen Bornholm

Dette kapitel præsenterer analyser af fem udvalgte cases. De fem cases er Friskvind, Landsbyfællesskabet Østdjurs, Østkystens Guld, Søskovlandet og 4-kløver Klyngen Bornholm. Disse fem er udvalgt på baggrund af deres geografisk spredning udover Danmark og deres variation af fokus, tiltag og projekter.

Igennem analyserne er landsbyklyngernes placering, landskabskarakteristika og infrastruktur kortlagt og suppleret med fotoregistreringer. Herudover er mødesteder i hver enkel af klyngernes landsbyer kortlagt under kategorierne, kirke, indkøb, rekreative arealer, forsamlingshus og skole og pasning. Til slut er nogle af de nye eller potentielt nye mødesteder samt udvalgte tiltag yderligere uddybet.

Igennem feltstudierne kan nogle af de generelle tendenser og tematikker fra den brede screening eksemplificeres og visuelt tydeliggøres. Konkret vil de vise en sammenhæng til de specifikke steder de er knyttet til og afstedkommet af.



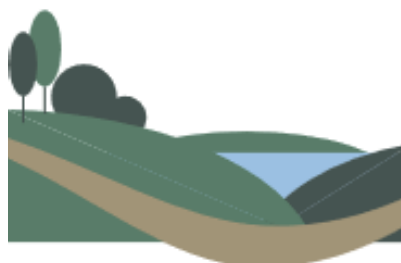
**LANDSBYFÆLLESSKABET
ØSTDJURS**



Østkystens Guld

Voerså • Lyngså • Præstbro • Mølholt • Ørtoft • Stidsholt

Søskovlandet
Sjælland



Aarsballeklemenskernykerrø



De fem udvalgte lands-
byklyngers logoer

- 4.1. Friskvind
- 4.2. Landsbyfællesskabet Østdjurs
- 4.3. Østkystens Guld
- 4.4. Søskovlandet
- 4.5. 4-kløver Klyngen Bornholm

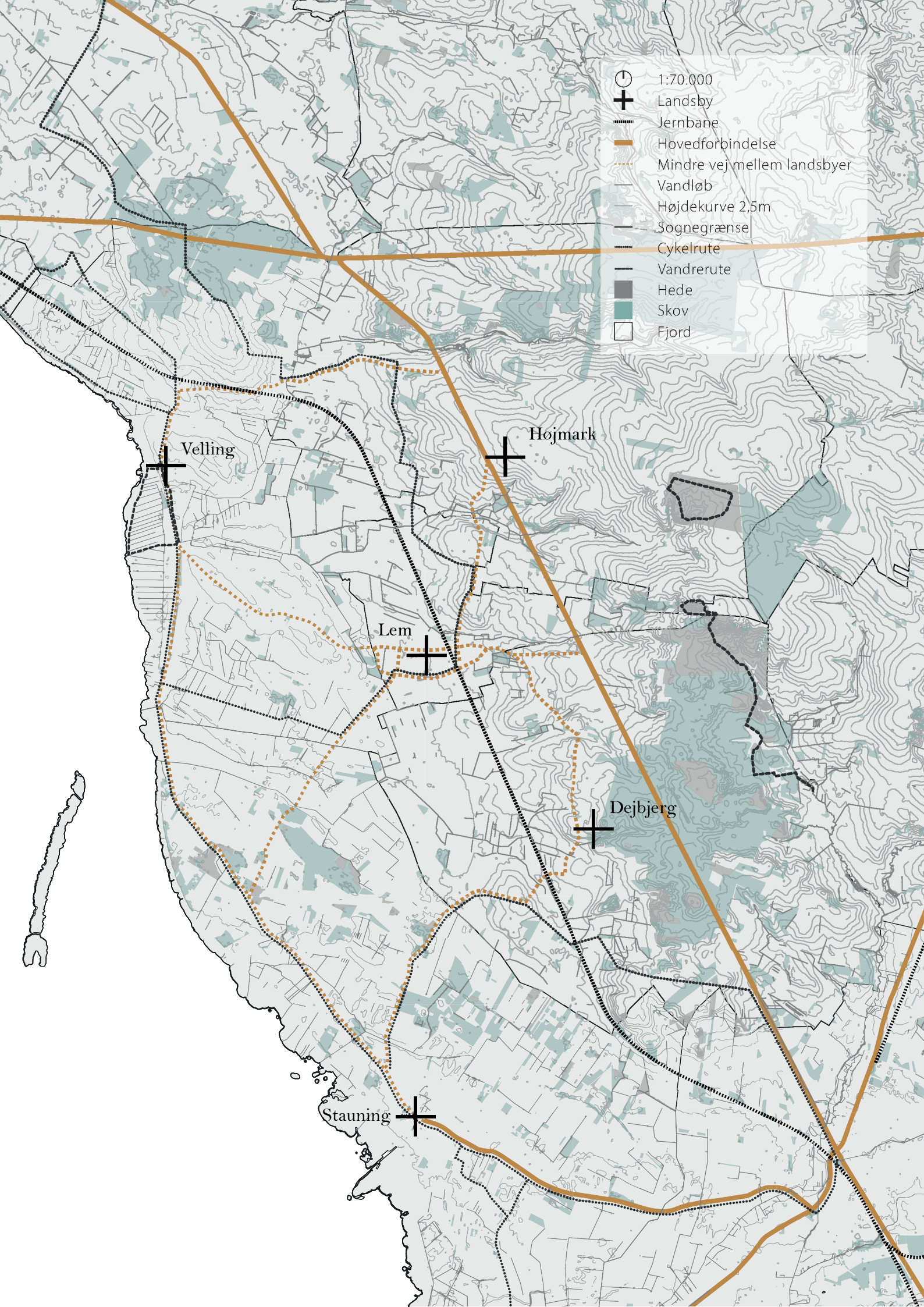
FRISKVIND

I Ringkøbing-Skjern Kommune ligger landsbyklyngen Friskvind bestående af landsbyerne Velling, Højmark, Lem, Dejbjerg og Stauning med i alt 4.047 indbyggere (2017/2018) (DGI Lokaludvikling 2020). De fem landsbyer er velforbundet med mindre veje og alle landsbyer på nær Velling er i nærhed eller i direkte forbindelse til hovedveje med forbindelse til Skjern i syd og Ringkøbing i Nord (se illustration s. 35). Velling og Stauning er to kystbyer, mens de tre andre landsbyer ligger længere inde i landet dog stadig i det flade åbne landskab, der mod øst rejser sig i et bakkedrag. I landskabet findes både fjord, hede, skov og åer (se illustration og billeder s. 34-35), som alle er vigtige landskabselementer for landsbyklyngen.



Friskvind bygger videre på eksisterende sammenhold på tværs af landsbyerne og på det rige foreningsliv, der allerede var til stede forud for landsbyklyngedannelsen. De fem landsbyer var på forhånd veletablerede og delvist selvkørende, hvor bl.a. tre ud af de fem landsbyer byder på indkøbsmuligheder, og alle landsbyerne har skole eller pasningsmuligheder (se illustrationer s. 36-37). Herved var grundlaget for et stærkt klyngesamarbejde i høj grad til stede, og landsbyklyngen er blevet brugt til at styrke og opretholde den gode udvikling på tværs af landsbyerne.

Fra toppen og ned /
 Ringkøbing Fjord ved
 Stauning Havn / Dejbjerg
 Plantage / Det åbne og
 flade landskab / Dejbjerg
 Hede



- 1:70.000
- Landsby
- Jernbane
- Hovedforbindelse
- Mindre vej mellem landsbyer
- Vandløb
- Højdekurve 2,5m
- Sognegrænse
- Cykelrute
- Vandrerute
- Hede
- Skov
- Fjord

Velling

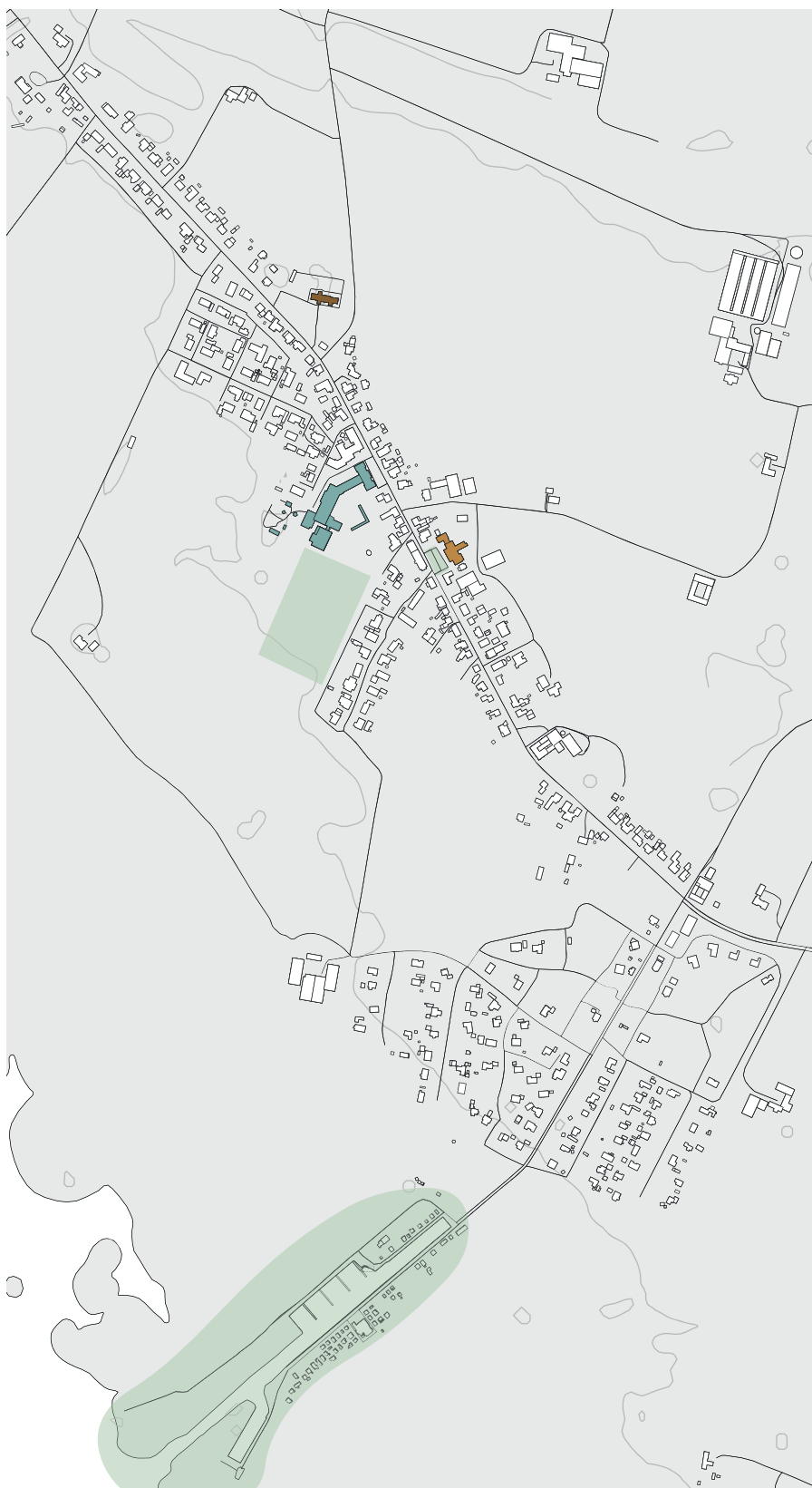
Højmark

Lem

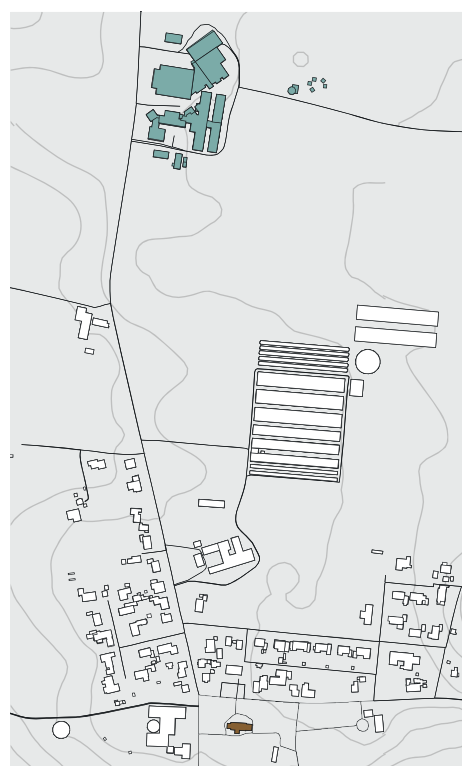
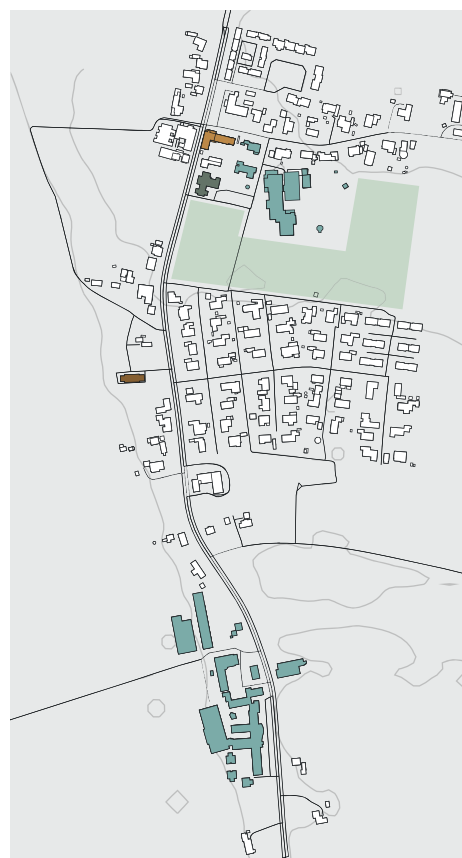
Dejbjerg

Staining

Velling 1:10.000

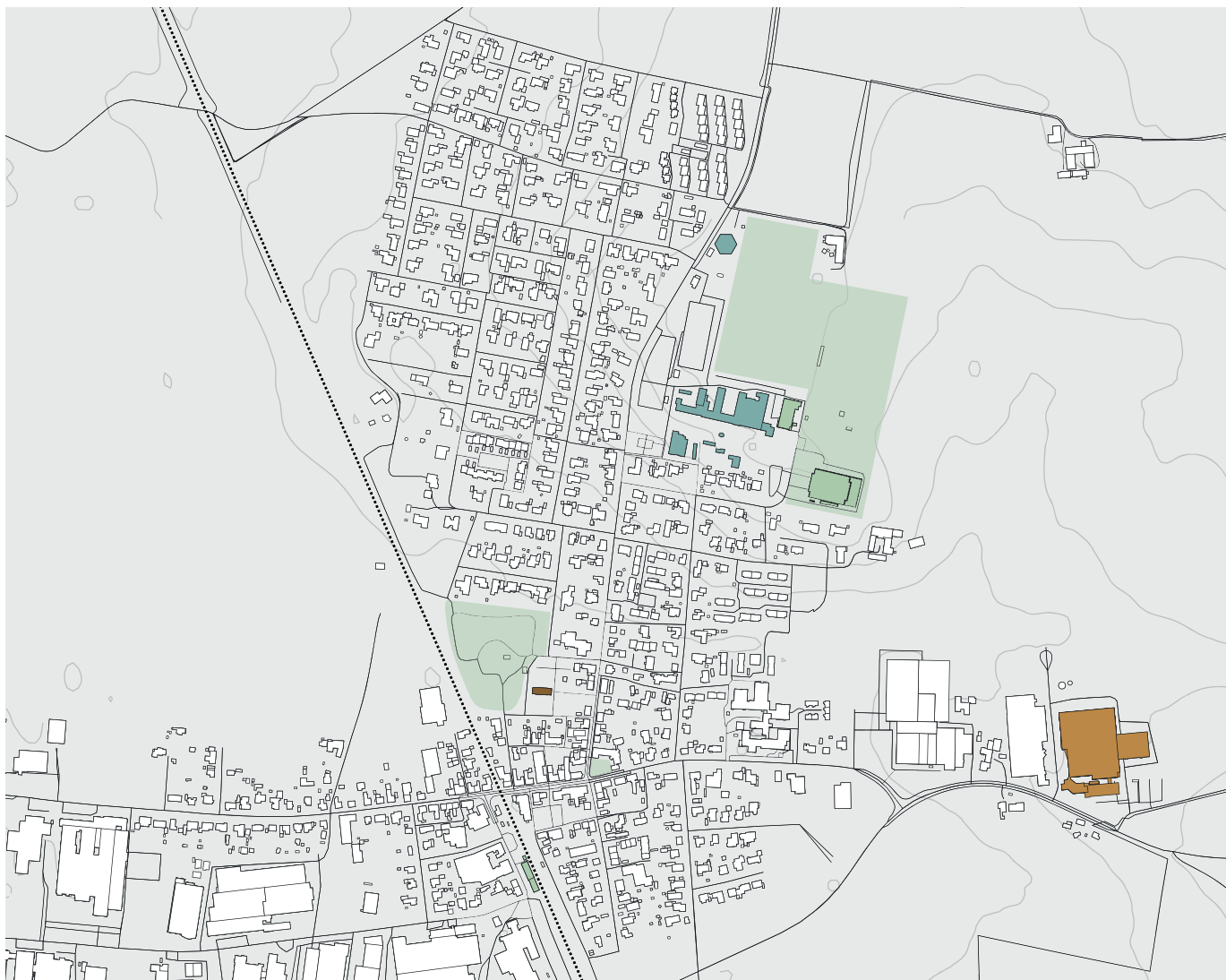


Stauning 1:10.000



Dejbjerg 1:10.000





- | | | | | | |
|---|--------|---|--------------------|---|----------------|
|  | Kirke |  | Rekreative arealer |  | Forsamlingshus |
|  | Indkøb |  | Skole og pasning | | |

- 4.1. Friskvind
- 4.2. Landsbyfællesskabet Østdjurs
- 4.3. Østkystens Guld
- 4.4. Søskovlandet
- 4.5. 4-kløver Klyngen Bornholm

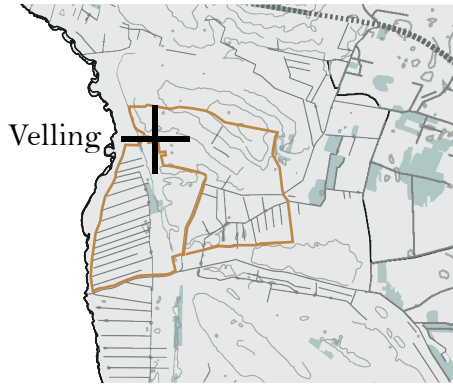
Klyngetiltag

Friskvind har arbejdet med forskellige indsatsområder herunder foreningslivet, kultur og events, natur og infrastruktur, ungelivet, erhverv og bosætning. Aktiviteter målrettet børn er blevet søsat, og der har været arrangeret virksomhedsbesøg, tilflytterarrangementer, sprogkurser osv. I landsbyklyngen er der også blevet arbejdet med kortlægning af stier og vandreture på pop-up ruter rundt om i klyngens natur (se øverste illustration og billede s. 39). Pop-up ruterne er et kreativt eksempel på, hvordan man kommer uden om de udfordringer, der kan være knyttet til stiprojekter omkring adgang og brug af landskabs- og landbrugsarealer. De midlertidige pop-up ruter er langt lettere at få tilgodeset af lodsejerne end de permanente ruter.

Trods de mange igangsatte og gennemførte tiltag oplever klyngen manglende tilslutning. På den baggrund har klyngens formål ændret sig over tid til at være mere fokuseret på at skabe sociale fællesskaber.

Det Rullende Mødested

I Friskvind er der flere eksisterende og veletablerede mødesteder, hvilket har betydet, at landsbyklyngen ikke har prioriteret omdannelse eller etableringen af nyt mødested i traditionel forstand. I stedet har Friskvind arbejdet kreativt og innovativt med deres nyligt etablerede 'Det Rullende Mødested', som ses på s. 39. Mødestedet består af tre vogne, en salgsvogn, en toiletvogn og en scenevogn, der kan bruges til landsbyklyngens egne arrangementer eller lånes ud til klyngens beboere. Det Rullende Mødested giver mulighed for let at mødes rundt om i klyngen til fx arrangementer eller direkte ude i naturen. Herved er mødestedet ikke fastforankret til en specifik landsby i klyngen, men kan mobilt flyttes rundt i hele klyngen.



Rute og afmærkning af midlertidig pop-up rute



Det Rullende Mødesteds toiletvogn

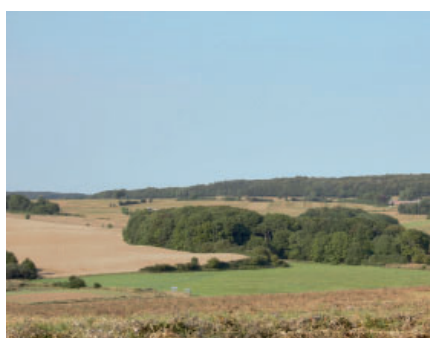


Det Rullende Mødesteds køkkenvogn i brug til arrangement i landsbyklyngen

- 4.1. Friskvind
- 4.2. Landsbyfællesskabet Østdjurs
- 4.3. Østkystens Guld
- 4.4. Søskovlandet
- 4.5. 4-kløver Klyngen Bornholm

LANDSBYFÆLLESSKABET ØSTDJURS

Landsbyfællesskabet Østdjurs i Syddjurs Kommune består af 14 mindre landsbyer: Attrup, Balle, Birkesig, Drammelstrup, Fuglslev, Gravlev, Hyllested, Hyllested Skovgård, Nøruplund, Rosmus, Rugård, Tirstrup, Øksenmølle og Ørup, med i alt 2.231 indbyggere (2017/2018) (DGI Lokaludvikling 2020). Landsbyerne er mange, meget små og spredte, hvilket betyder, at nogle let overses både geografisk og i forhold til indsatser, og den fysiske forbindelse mellem landsbyerne er uklar (se illustration s. 41). Landsbyfællesskabet Østdjurs' landskab er kuperet og består af både sø, skov og hav (se illustration og billeder s. 40-41).

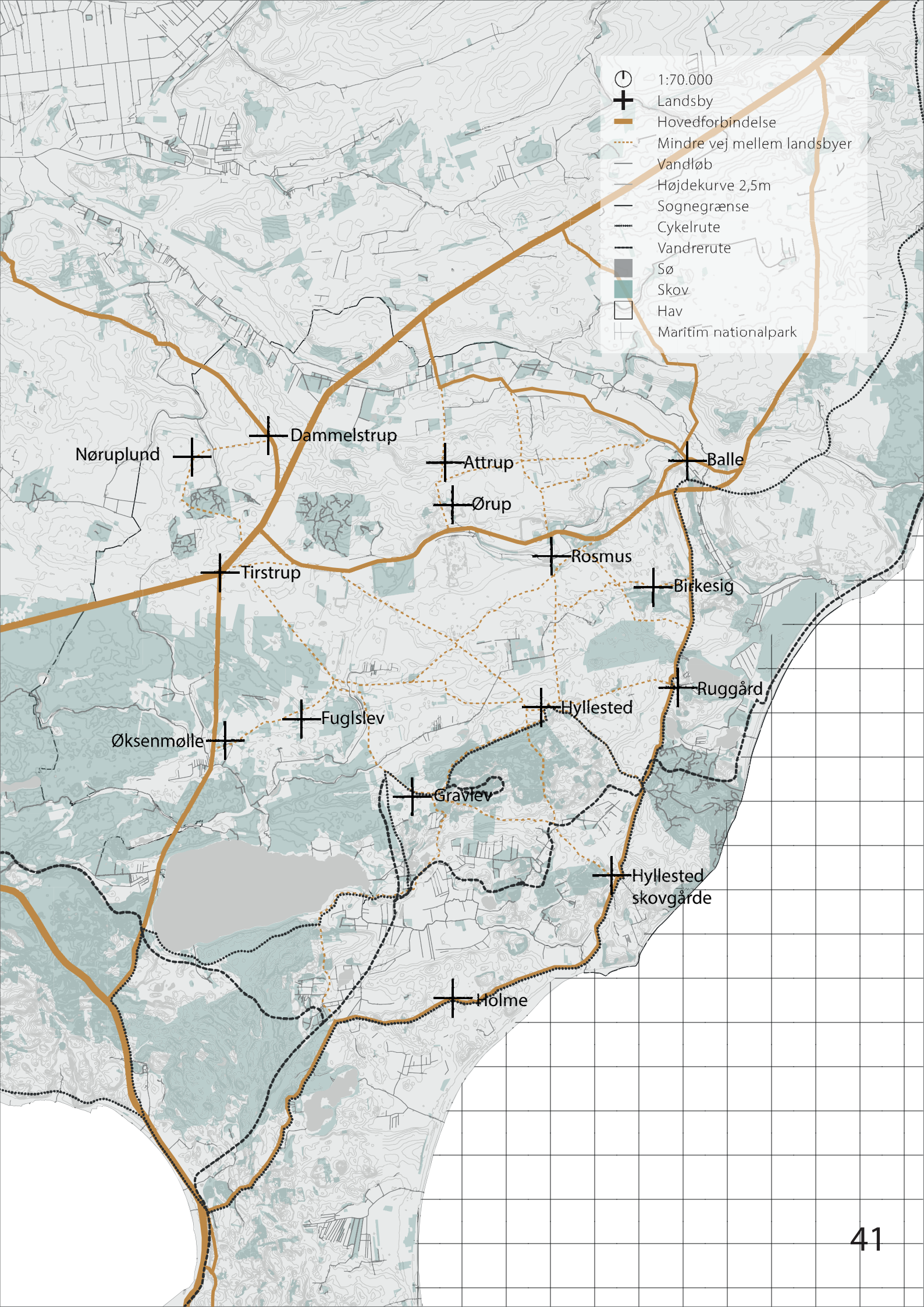


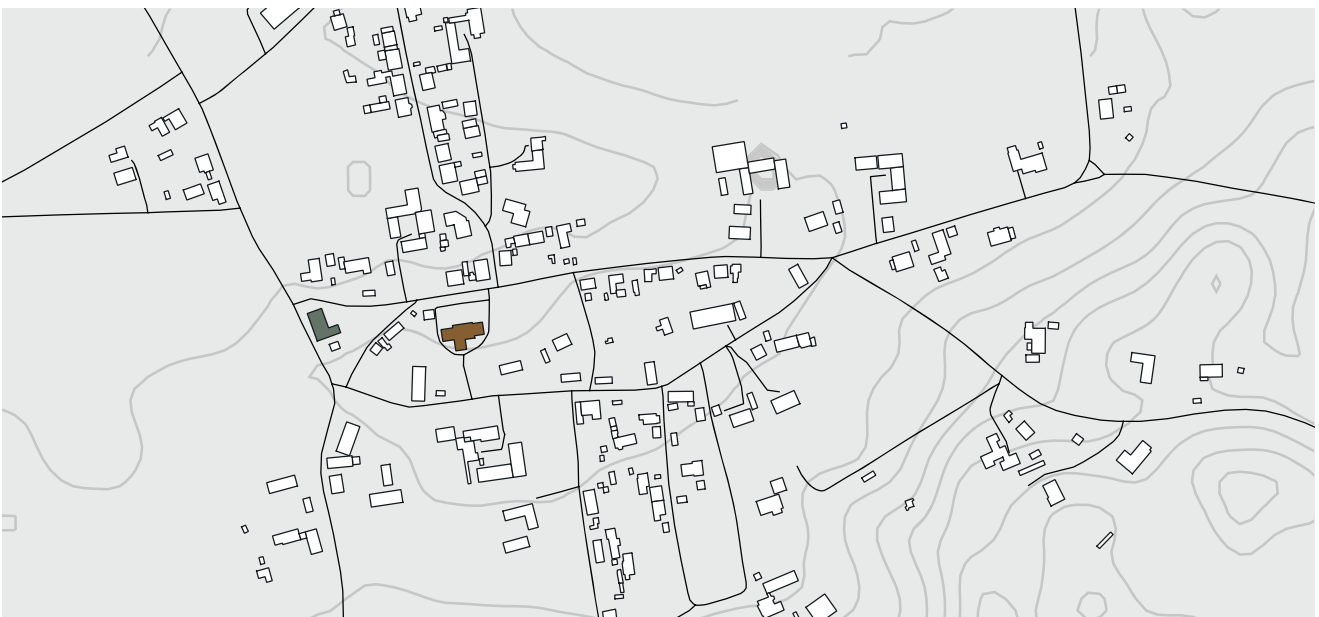
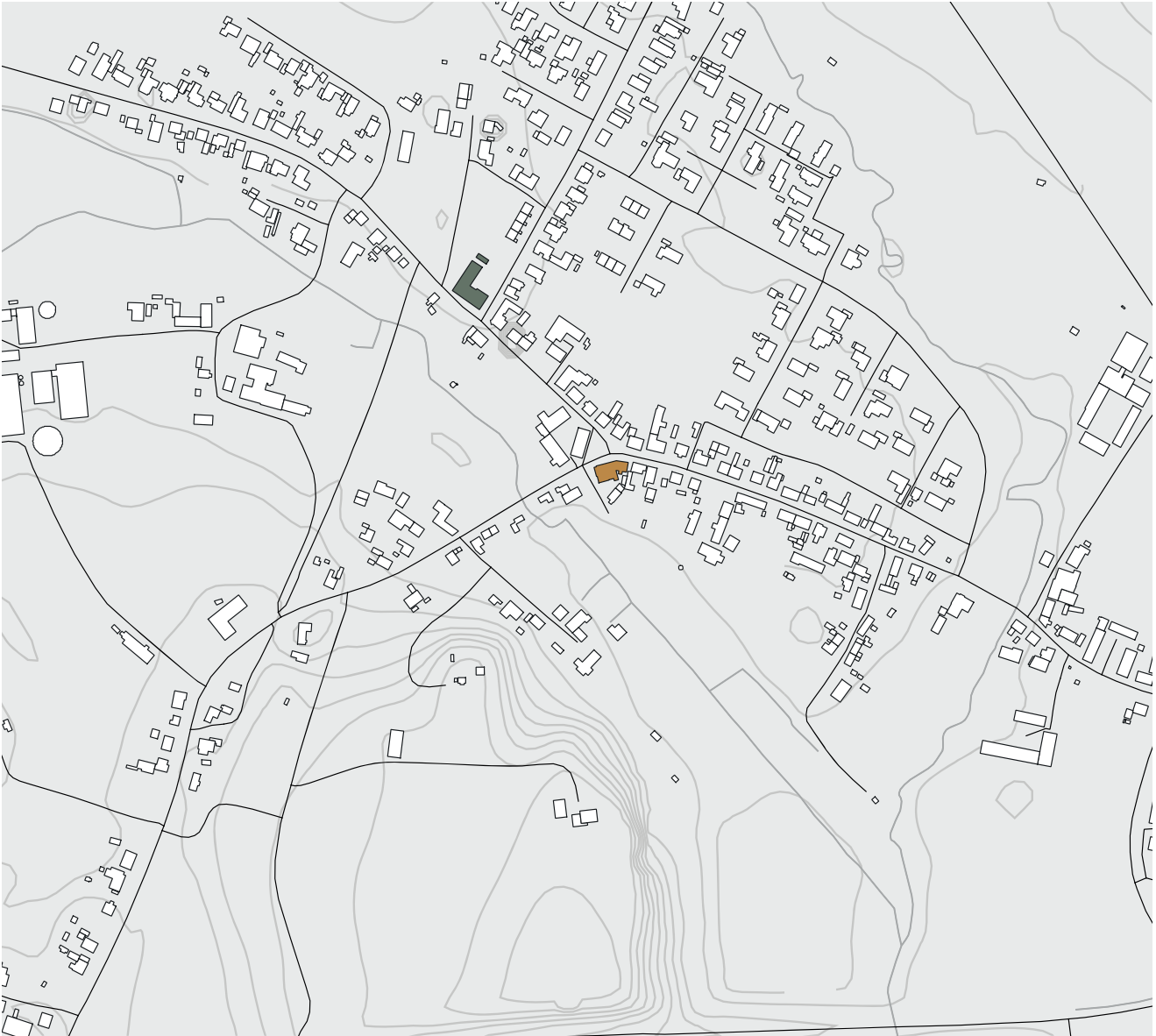
Den store geografiske spredning og størrelsen på de enkelte landsbyer betyder, at de mindste landsbyer er afhængig af de større i forhold til indkøb og skole (se illustrationer s. 42-43). Et stærkt samlingspunkt for landsbyklyngen er specialskolen i Tirstrup både i og uden for skoletiden. Her tages der hånd om børn og unge og støtter socialt og økonomisk udfordrede familier, der ofte tiltrækkes af områdets lave boligpriser.

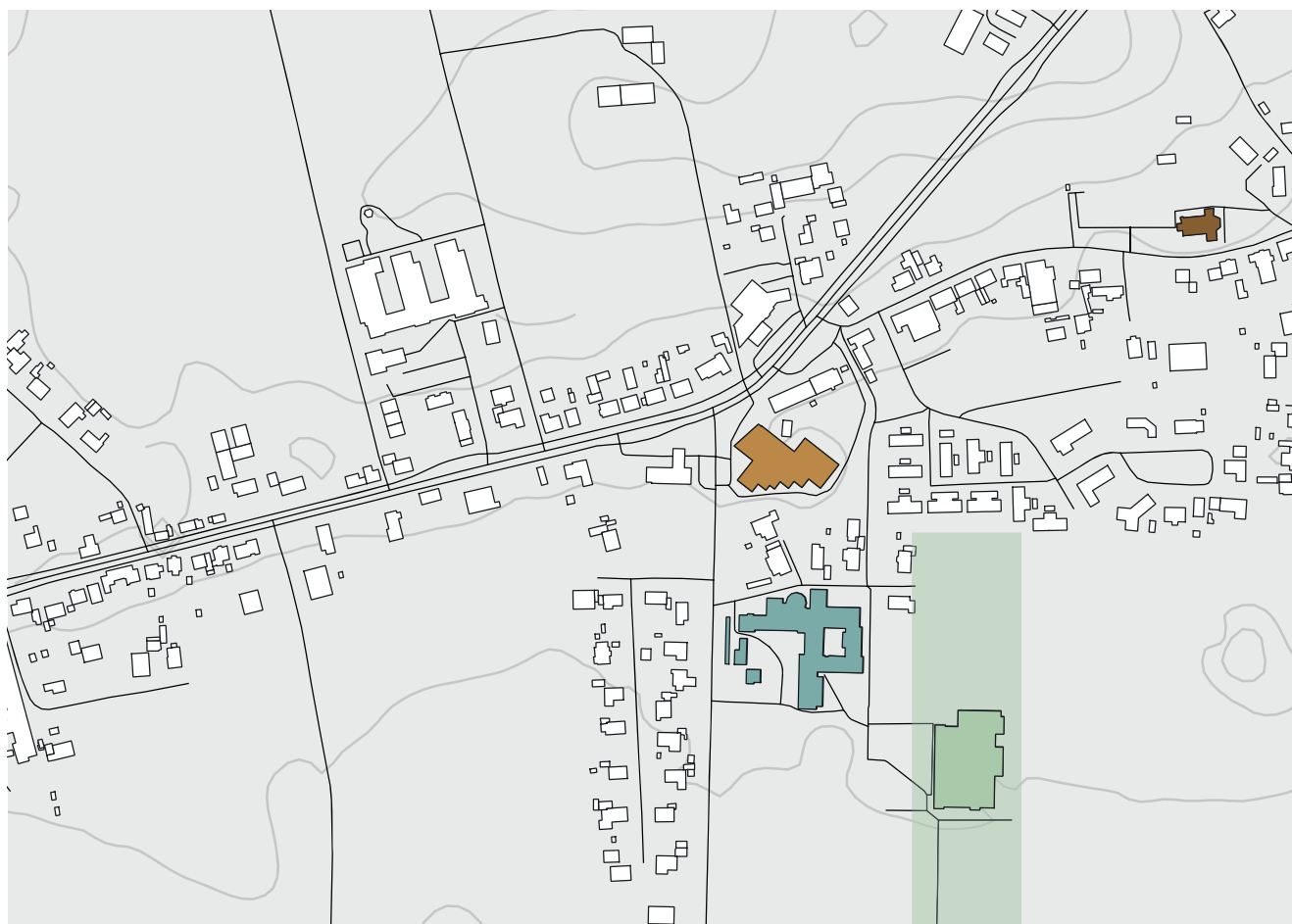
Spredningen af landsbyerne giver også udfordring i forhold til placeringen af forskellige konkrete projekter og tiltag, hvor det kan være udfordrende at forstå, hvorfor man skal køre på tværs af klyngen for at bruge et nyt mødested eksempelvis. I denne udfordring ligger også en opfattelsesmæssig dikotomi af dem og os, som landsbyklyngeetableringen ellers som udgangspunkt søger at eliminere.

På trods af udfordringerne har Landsbyfællesskabet Østdjurs udarbejdet en fremsynet og innovativ strategiplan, hvor FN's klimamål bruges som rettesnor for klyngens indsatsområder og konkrete initiativer. Der er formuleret otte indsatsområder, der bl.a. berører temaer som klima, bæredygtig mobilitet, børn- og ungdomsliv, mødesteder, udviklingsplaner, bæredygtig produktion, erhvervsliv og naturturisme. På denne måde søger landsbyklyngen at vende deres position som 'udkant' til en 'forkant'.

Fra toppen og ned / Nørresø ved Ruggård Gods / Kysten / Det kuperede landskab / Skov ved Hyllested Bjerge







 Kirke
 Indkøb

 Rekreative arealer
 Skole og pasning

 Forsamlingshus

Tirstrup 1:10.000

Kollektiver og Verdensmålenes Hus

Landsbyfællesskabet Østdjurs har arbejdet med flere forskellige tiltag, hvoraf især deres arbejde med alternative boformer bør fremhæves. Gennem Landsbyklyngens fokus på bosætning arbejdes der aktivt med bofællesskaber, kollektiver og alternative boformer, der kan tiltrække og fastholde tilflyttere. I Tirstrup er der oprettet et kollektiv i en gammel landbrugsbygning (se billede s. 44), og i Rosmus tilbydes der billige individuelle huse, hvor man forpligter sig til fællesskabet.

Et andet tiltag som landsbyklyngen har arbejdet for, er oprettelsen af en Maritim Nationalpark langs kyststrækningen samt friholdelse af kysten for sommerhuse. Samtidig er to nye mødesteder italesat. Det ene er 'Havmøllen Kulturcenter' (se øverste billede s. 45) og det andet er 'Verdensmålenes Hus' i Tirstrup, der er et omdannelsesprojekt af Tirstrups eksisterende hal og nærliggende område (se billeder s. 45). Især Verdensmålenes Hus er et ambitiøst projekt, der ligger sig i forlængelse af landsbyklyngens strategi med stort fokus på bæredygtighed.



En gammel landbrugsbygning der tiltænkes en anvendelse som kollektiv i Tirstrup

Havmøllen september
2021
Foto af: Danijel Bogojevic



Tirstrup hallen er lokation
for det nye mødested
Verdensmålenes Hus



De bagvedliggende
arealer på Tirstrup hallen
indtænkes også i de nye
planer for Verdensmåle-
nes Hus som en aktivi-
tetsplads



- 4.1. Friskvind
- 4.2. Landsbyfællesskabet Østdjurs
- 4.3. Østkystens Guld
- 4.4. Søskovlandet
- 4.5. 4-kløver Klyngen Bornholm

ØSTKYSTENS GULD

Østkystens Guld er beliggende i Frederikshavn Kommune og består af landsbyerne, Lyngså, Præstebro, Voerså, Ørtoft, Stidsholt, Mølholt og opland, med i alt 1.893 indbyggere (2017/2018) (DGI Lokaludvikling 2020). Alle landsbyerne i klyngen har god forbindelse mellem hinanden og til hovedvejen, der fører til Sæby. Landskabet som landsbyklyngen er beliggende i, rummer laguneområde, hede, skov, hav, vådområde, sandklit og åer (se illustration og billeder s. 46-47).

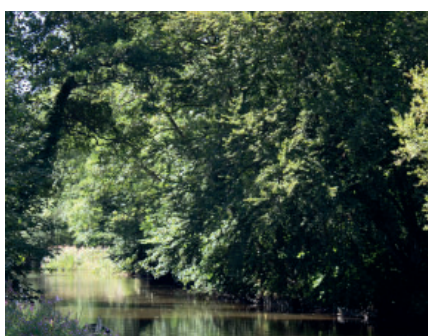


Landsbyklyngen er en viderebygning og udvidelse af eksisterende samarbejde mellem landsbyerne Voerså, Præstebro og Lyngså. Nogle af landsbyerne har få eller slet ingen mødesteder som indkøb og skole, hvilket betyder at de mindste landsbyer er afhængig af de større. Voerså er den største af klyngens landsbyer og tilbyder både skole, pasningsmuligheder og indkøb (se illustrationer s. 48-49). På grund af landsbyens placering som den sydligste landsby betyder det, at landsbyerne i den nordlige del af klyngen primært orienterer sig mod Sæby i nord.

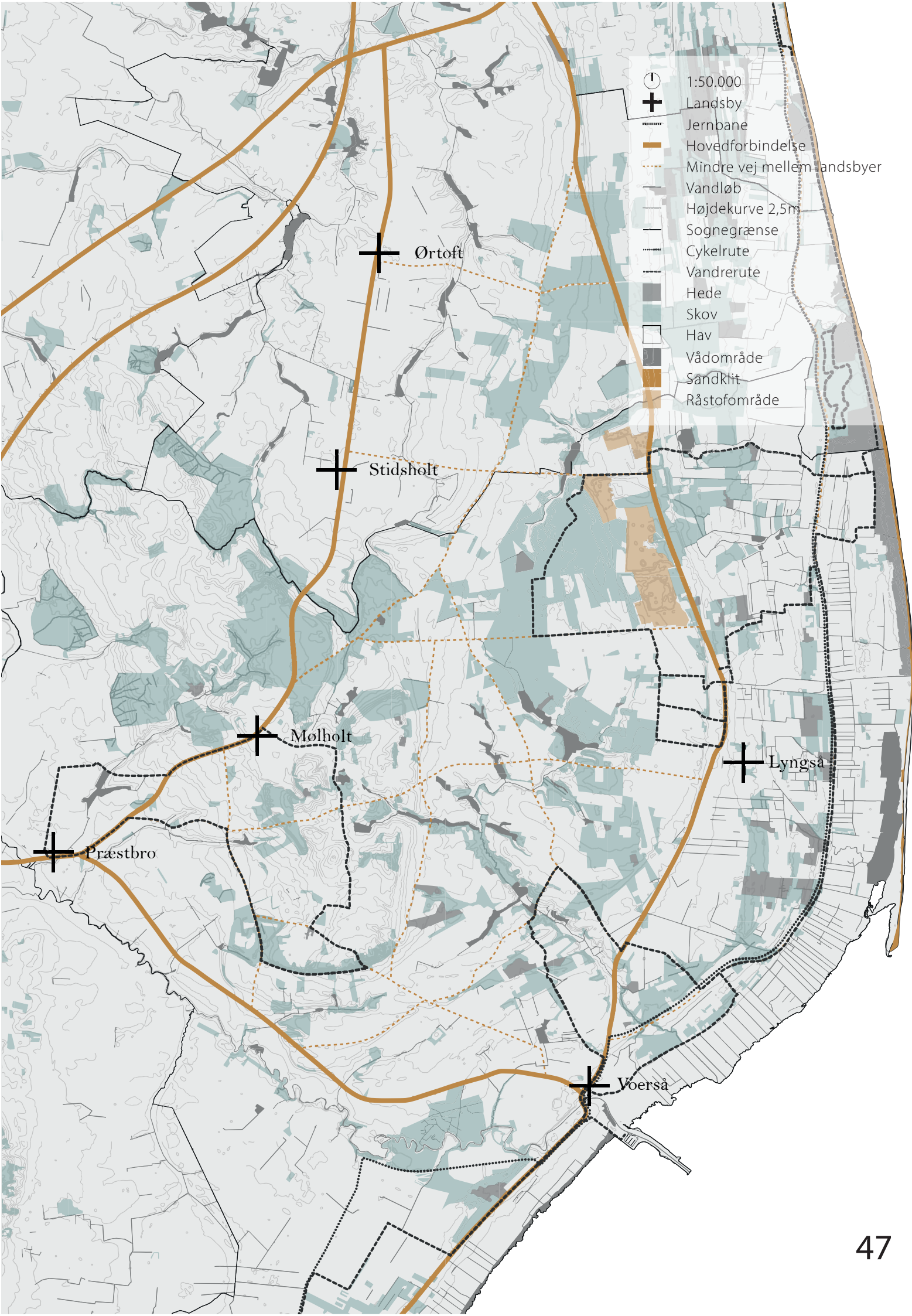


Min Købmand

I Voerså er Min Købmand etableret som et borgerfinansieret initiativ. Projektet har haft stor opbakning fra Voersås egne beboere, som har været de primære bidragsydere. Butikken fungerer ikke kun som handelssted, men også som et mødested, da en café ligeledes er placeret her og digitale skærme med klynge-aktiviteter hænger uden på butikken. Købmanden er betydningsfuld for beboerne i Østkystens Guld, og opnår med sin placering nær et større sommerhusområde økonomisk bidrag fra området mange turister.



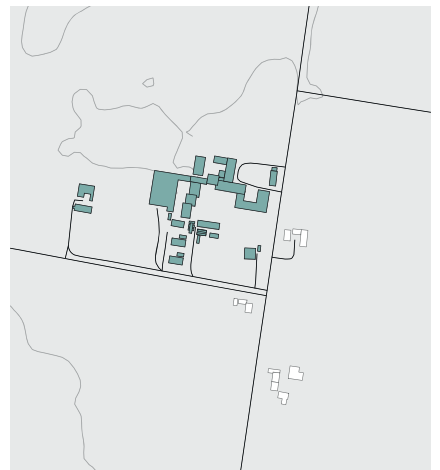
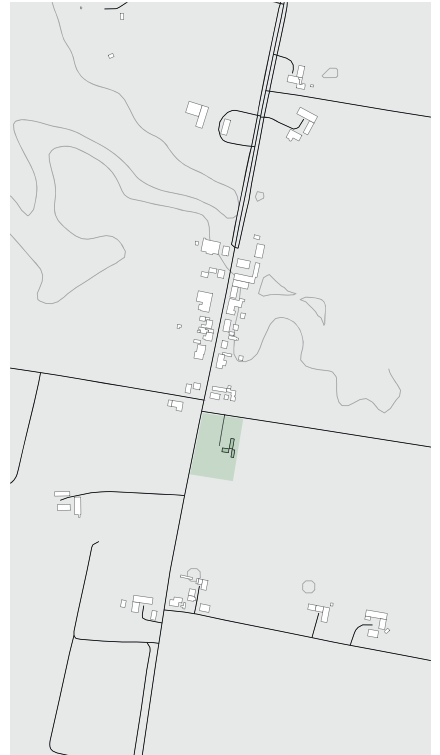
Fra toppen og ned /
 Klitlandskab ved Lyngså
 Strand / Mødet mellem
 mark og hav syd for Vo-
 erså / Voer Å ved Voerså /
 Dyreheden Skov



Mølholt 1:10.000



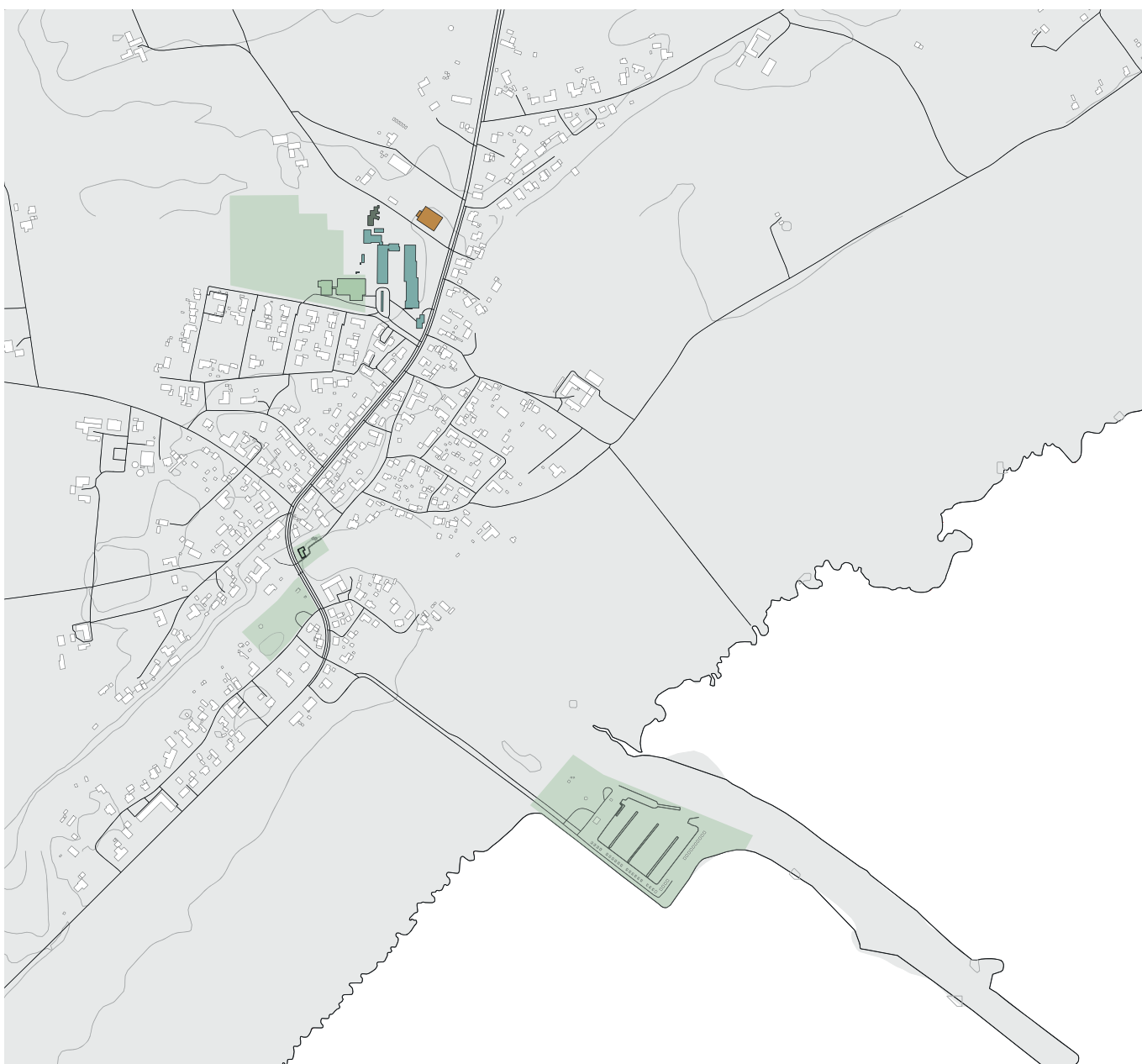
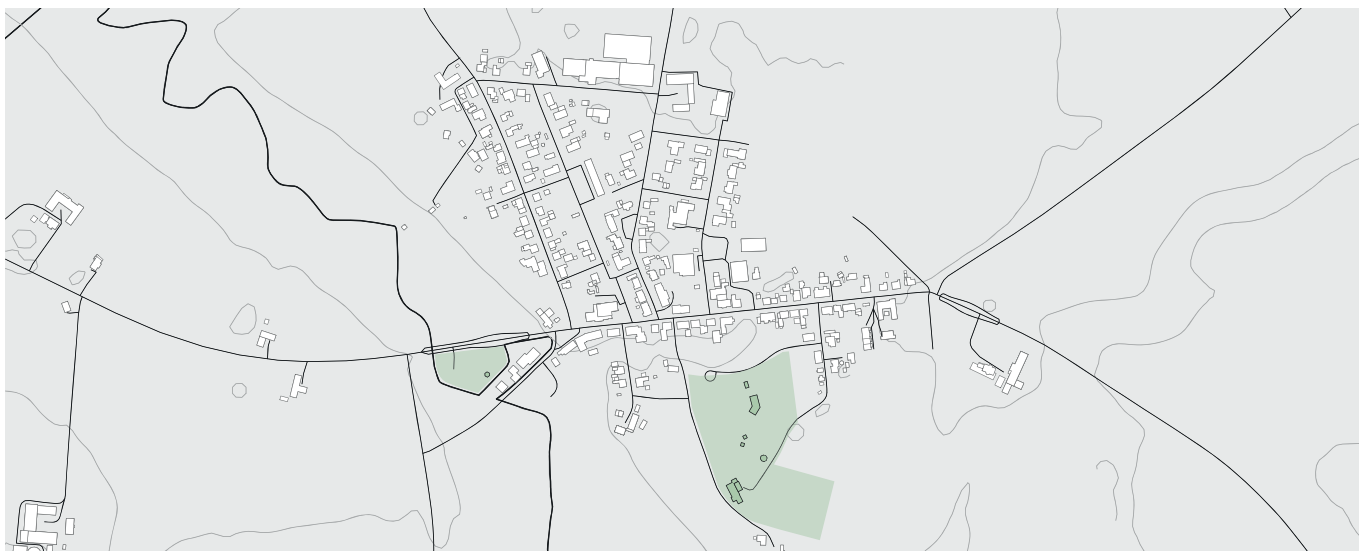
Ørtoft 1:10.000



Lyngså 1:10.000

Stidsholt 1:10.000



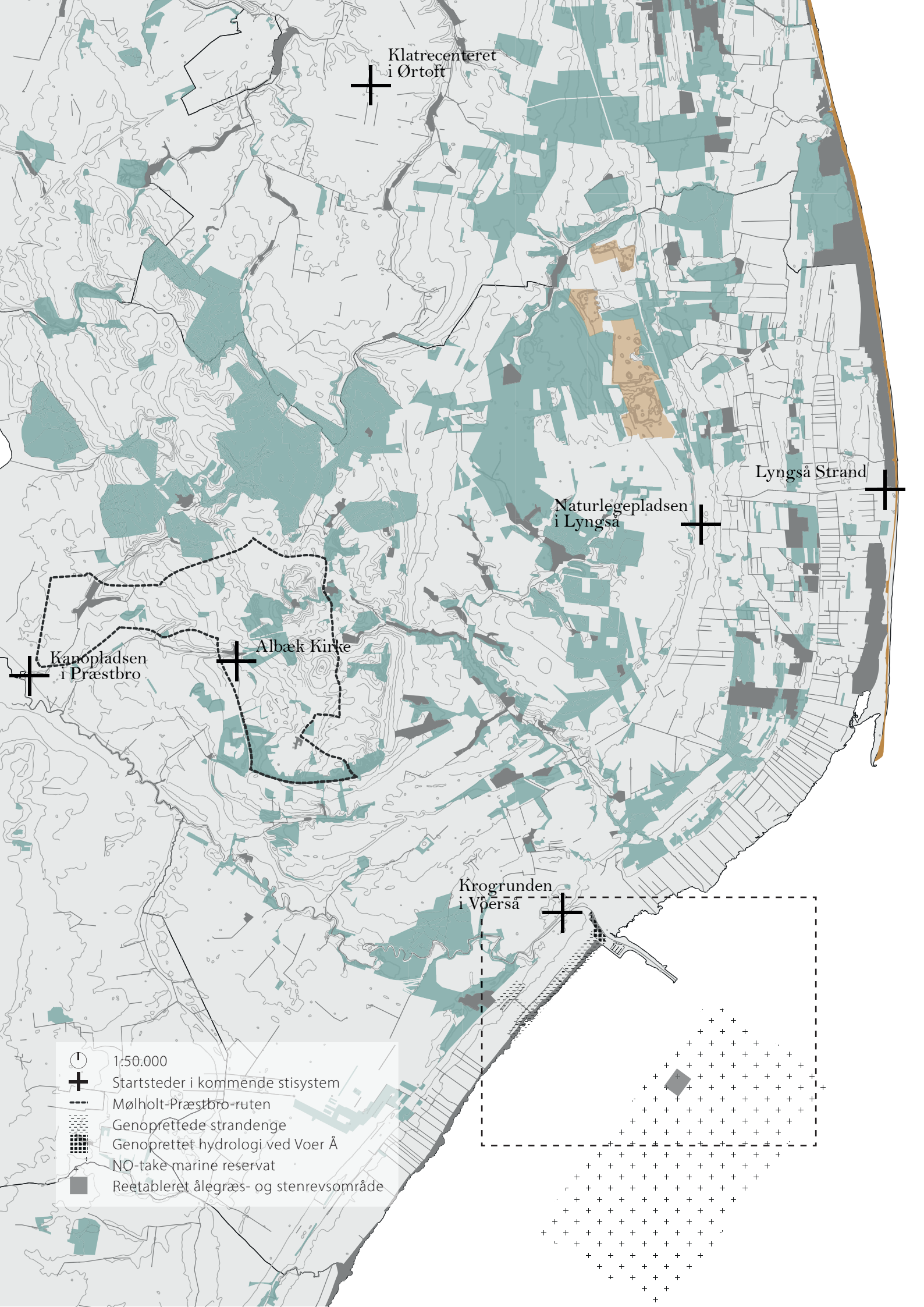


 Kirke
 Indkøb

 Rekreative arealer
 Skole og pasning

 Forsamlingshus

Voerså 1:10.000



Klatrecenteret
i Ørtoft

Lyngså Strand

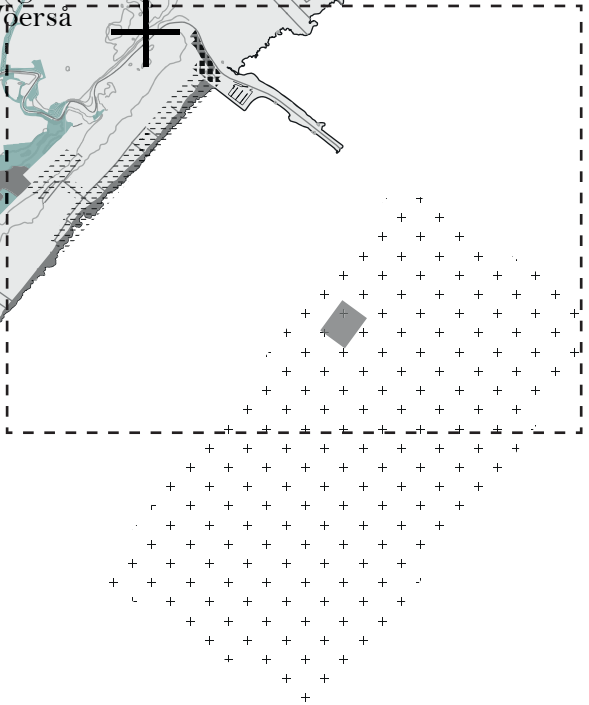
Naturlegepladsen
i Lyngså

Albæk Kirke

Kanopladsen
i Præstbro

Krogrunden
i Vørså

- 1:50.000
- Startsteder i kommende stisystem
- Mølholt-Præstbro-ruten
- Genoprettede strandenge
- Genoprettet hydrologi ved Voer Å
- NO-take marine reservat
- Reetableret ålegræs- og stenrevsområde





Naturpleje- og genopretningsprojekter

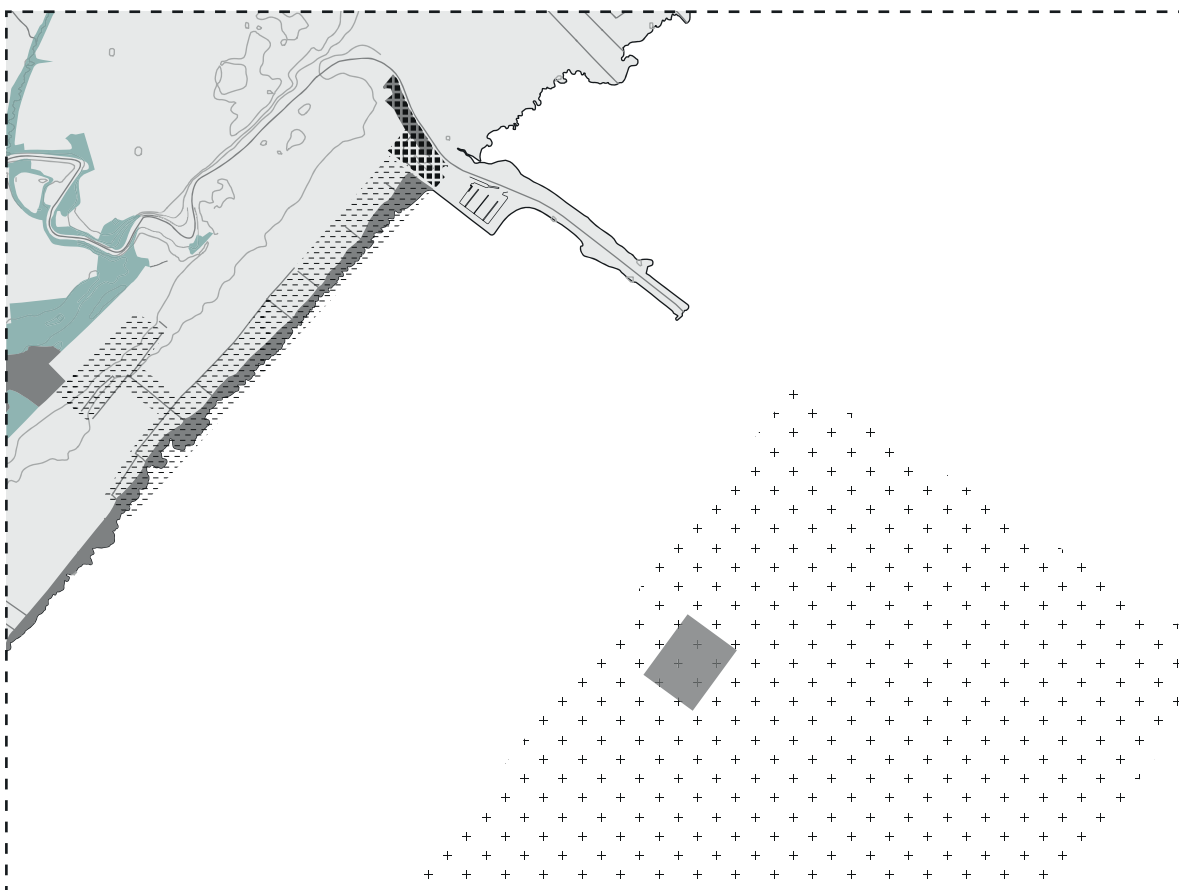
Østkystens Guld har sammen formuleret ti handleplaner i deres samlede udviklingsplan. Mange af disse har naturen som omdrejningspunkt, og det er også her mange af de påbegyndte initiativer er udsprunget. Der er igangsat initiativer omkring naturpleje og genopretning af strandeng syd for Voerså, genopretning af naturlig hydrologi ved Voer Å's udløb og reetablering af ålegræs- og stenrevsområder ved Aså rande (se illustrationer og billeder s. 50-51). Alle er initiativer, der sætter fokus på naturkvaliteter i området og styrkelse af disse for naturens egen skyld.



Naturfokuset er også tydeligt i klynges omfattende stiprojekt (se illustration s. 50). En del af stiprojektet er allerede etableret kendt som Præstbro/Mølholt ruten og i tilknytning til denne er en bro over et vandløb bygget (se billede side 65). Det næste projekt der arbejdes på, er et Tårn-projekt med tilknyttede shelters/overnatningsmuligheder, der skal trække folk fra kyst til høj (Ballebakke).



Fra toppen og ned / Naturpleje og genopretning af strandenge syd for Voerså / Genopretning af naturlig hydrologi ved Voer Å's udløb i Kattegat / Reetablering af ålegræs- og stenrevsområder ved Aså Rende

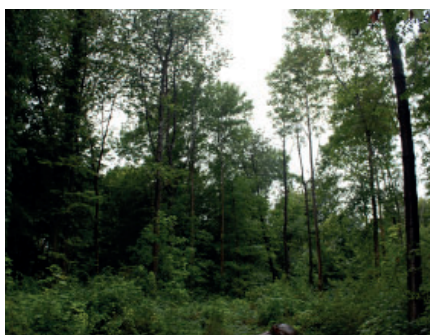


1:25.000

- 4.1. Friskvind
- 4.2. Landsbyfællesskabet Østdjurs
- 4.3. Østkystens Guld
- 4.4. Søskovlandet
- 4.5. 4-kløver Klyngen Bornholm

SØSKOVLANDET

Søskovlandet på Sjælland i Ringsted Kommune består af fire landsbyer/lokalområder, Kværkeby-Fjællebro, Vigersted, Jystrup-Valsølille og Haraldsted-Allindemagle, med i alt 5.460 indbyggere (2017/2018) (DGI Lokaludvikling 2020). I landsbyklyngen er der et mindre antal indkøbsmuligheder og skole- og pasningstilbud (se illustrationer s. 54-55), hvilket betyder at flere landsbyer i klyngen er afhængige af at være internt velforbundet. Alle landsbyerne på nær Fjællebro er forbundet af mindre veje og alle landsbyerne har kort afstand til større hovedveje med direkte forbindelse til Ringsted. En af hovedvejene er motorvej E20, der strækker sig igennem Kværkeby-Fjællebro området. Det betyder, at Fjællebro og Kværkeby opfattes som adskilte, og at Kværkeby er afskåret fra den resterende klynge.



Landsbyklyngen er placeret i naturskønne omgivelser bestående af skov, sø og å. Haraldsted-Allindemagle og Jystrup-Valsølille ligger i tæt forbindelse til Haraldsted sø, Gyrstinge sø og Valsølille sø, og alle landsbyerne ligger tæt på større skovområder – heraf navnet 'Søskov'-landet (se illustration og billeder s. 52-53).

Fra toppen og ned /
 Allindelille Fredsskov /
 Gyrstinge Sø / Vigersdal
 Å / Mose ved Kværkeby
 Fuglereservat

1:90.000



Landsby



Jernbane



Hovedforbindelse



Mindre vej mellem landsbyer



Vandløb



Højdekurve 2,5m



Sognegrænse



Cykelrute



Vandrerute



Søer



Skov

Valsolille



Jystrup

Allindemagle



Haraldsted



Vigersted



Kværkeby



Fjællebro



Valsøllille 1:10.000



Jystrup 1:10.000



Allindemagle 1:10.000



Fjællebro 1:10.000



Allindelille 1:10.000



Haraldsted 1:10.000



Vigersted 1:10.000



Kværkeby 1:10.000



Kirke
 Indkøb

Rekreative arealer
 Skole og pasning

Forsamlingshus

-  1:90.000
-  Landsbyklyngen
-  Vandløb
-  Højdekurve 2,5m
-  Søer
-  Skov
-  Pilotnaturpark Ringsted

Skjoldenæsholm Skovene
Shelters
Teltplads
Bålsted

Gyldenløves Hø

Vesterskov

Hvidsø
Badested

Allanderispe Fredsskov

Vrangleskov
Shelters
Bålpladser
Badested
Bådebro
Fri lejrplads

Gyrstinge Sø
Shelters
Bålpladser
Madpakkehus
Fugletårn
Badested

Haraldsted Sø
Shelters
Bålpladser
Madpakkehus
Fugletårn
Badested
Bådebro
Naturfitness

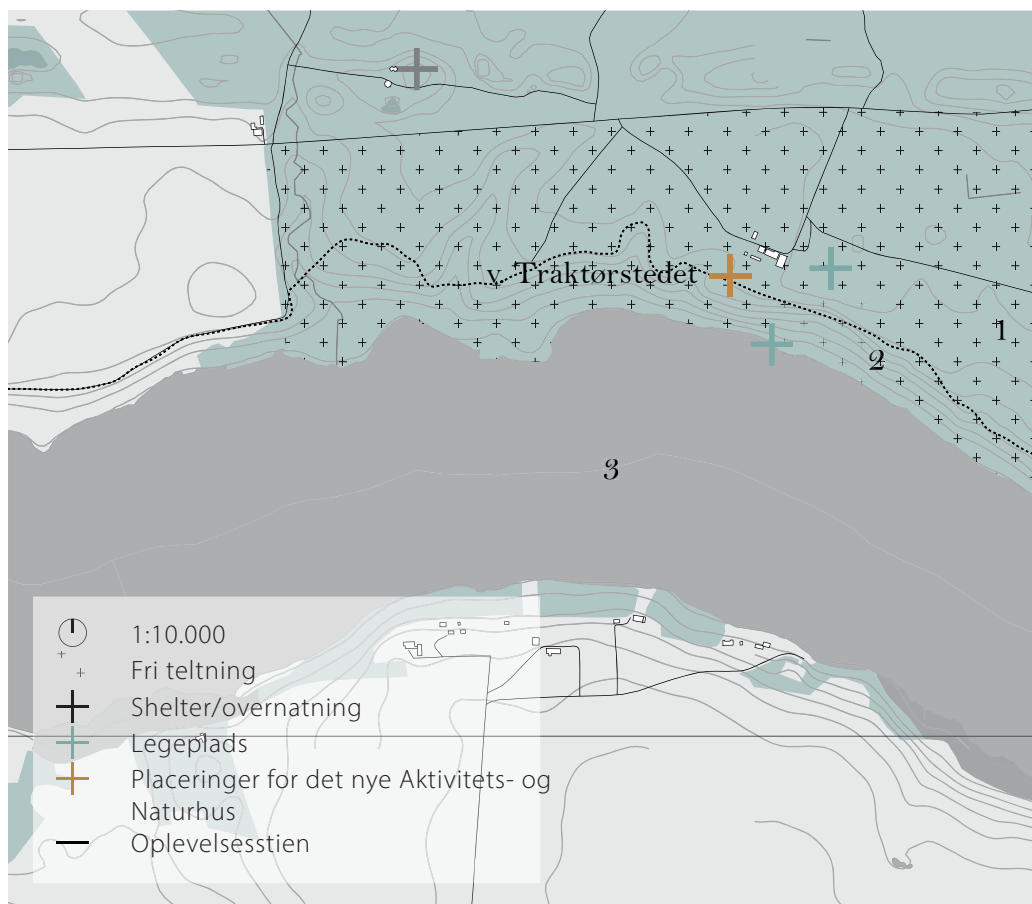
Kværkeby
Fuglereservat

Hulmeere Skov

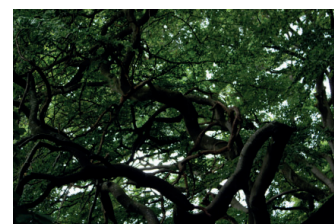
Pilotnaturpark og aktivitets- og naturhus

Den smukke natur er også blevet omdrejningspunkt for landsbyklyngens 'grønne' strategiplan, der bestræber sig på at bruge naturen som motor for indsatsområderne, cykelveje/stier, naturpark samt fælles aktivitets- og naturhus. Klyngen har især prioriteret to af indsatsområderne. Det ene projekt er naturpark Søskovlandet Sjælland, hvor det indtil nu i samarbejde med Ringsted Kommune er lykkedes at få en pilotnaturpark. Området strækker sig ind i store dele af landsbyklyngen (se illustration s. 56), som aktivt vil bruge naturparken til at styrke fællesskaber i naturen, at skabe flere naturoplevelser, at skabe et aktiv for erhvervsdrivende, og at sikre naturbevarelsen. Det andet projekt er et nyt mødested i form af et fælles aktivitets- og naturhus. Mødestedet skal placeres i Vrangeskov i tæt forbindelse til den succesfulde oplevelsessti, ved et eksisterende Traktørsted inde i skoven (se illustration og billede s. 57). I den lokale diskussion omkring det nye mødesteds placering blev der udtrykt bekymring for det menneskelige 'tryk' som et sådant sted vil give på Vrangeskov (Jensen 2021). Dette er i tråd med andre landsbyklyngeprojekter, der arbejder med naturen for naturens egen skyld.

Placering af det nye mødested ved Traktørstedet



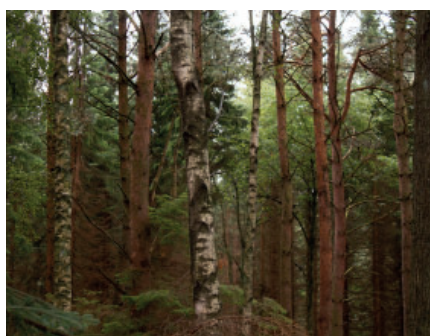
Fra toppen og ned / 1. Skoven med Vrangbøge / 2. Skrænterne med kildevæld / 3. Haraldstedesø



- 4.1. Friskvind
- 4.2. Landsbyfællesskabet Østdjurs
- 4.3. Østkystens Guld
- 4.4. Søskovlandet
- 4.5. 4-kløver Klyngen Bornholm

4-KLØVER KLYNGEN BORNHOLM

4-Kløver Klyngen Bornholm i Bornholm Kommune består af fire landsbyer, Aarsballe, Klemensker, Nyker og Rø, med i alt 3.601 indbyggere (2017/2018) (DGI Lokaludvikling 2020). Bornholm forbindes ofte med kystlandskaber, men de fire landsbyer ligger inde midt på øen og rummer andre typer natur. Her er landskabet præget af sø og skov i et åbent kuperet landskab (se illustration og billeder s. 58-59). Landsbyerne er internt velforbundet med hovedforbindelser og en masse mindre veje, der ligger op til vandring og cykelture.



I landsbyklyngen er den største by Klemensker, der byder på skole og pasningsmuligheder, indkøb og forskellige rekreative muligheder (se illustrationer s. 60-61). Det opleves dog som en udfordring at fastholde de nuværende funktioner, hvor der bl.a. er frygt for lukning af Klemensker svømmehal. Herudover er klyngens landsbyer, herunder især Rø præget af tomme huse, da mange af boligerne er flexboliger, som betyder, at de står tomme store dele af året. I landsbyklyngen opleves der også en os/dem opfattelse af landsbyens beboere, som udfordrer klyngens arbejde, der har til formål at skabe fællesskab og aktiviteter på tværs af landsbyerne. Der er mange initiativer og agendaer i spil, som kan være med til at skabe klarhed omkring, hvad kræfterne i klyngen skal bruges på og i det hele taget, hvad det er man mødes om. Dette smitter af på landsbyklyngens beboere, der generelt er usikre på, hvad klyngen står for og hvad de arbejder for. Til trods for udfordringerne har klyngen gennemført flere initiativer, og der arbejdes aktivt på etableringen af et nyt mødested.

Fra toppen og ned /
 Det åbne og kuperede
 landskab / Rø Plantage /
 Det fritlagte grundfjeld /
 Spellinge Mose



1:50.000



Landsby



Historisk jernbane



Hovedforbindelse



Mindre vej mellem landsbyer



Vandløb



Højdekurve 2,5m



Sognegrænse



Cykelrute



Vandrerute



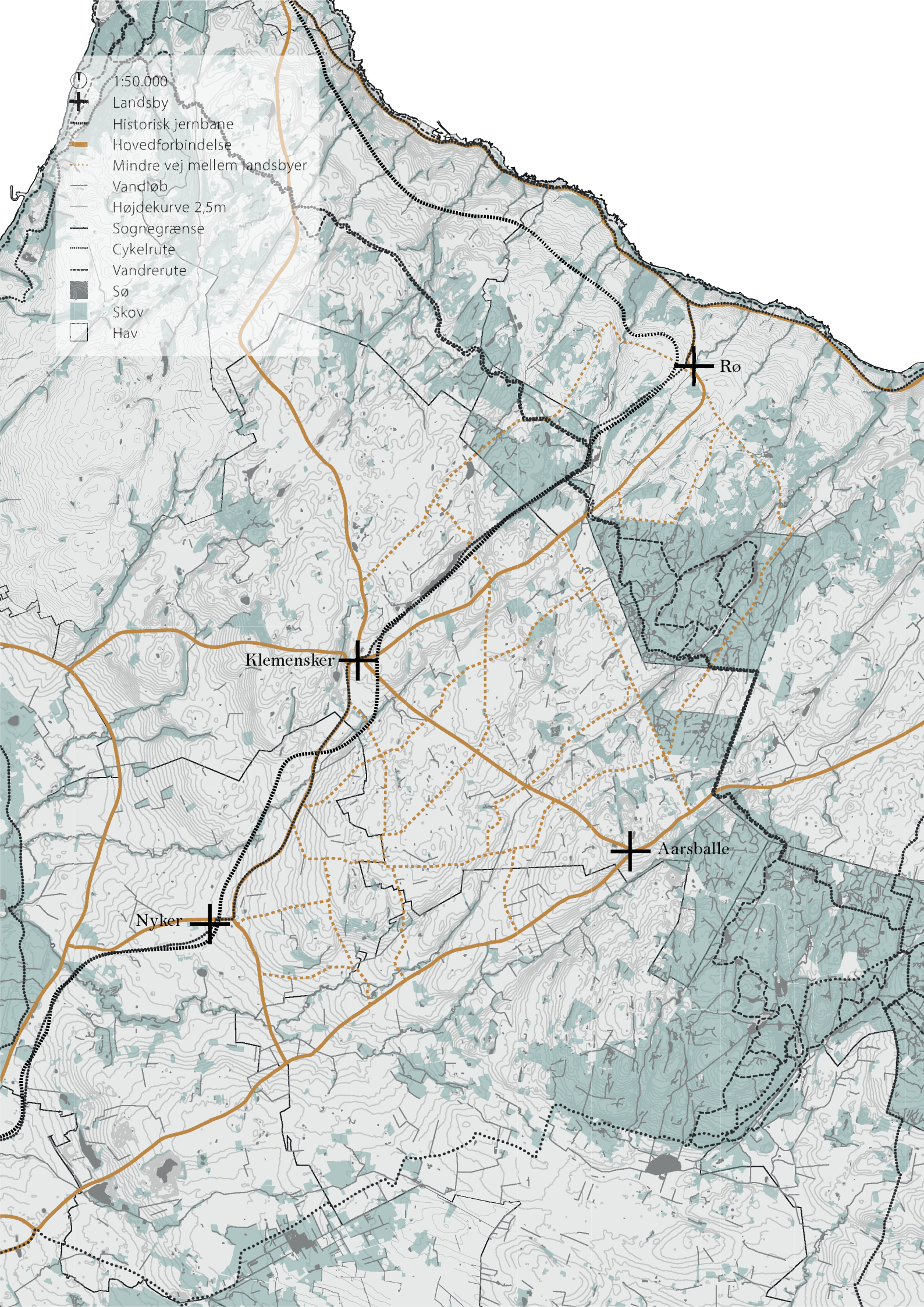
Sø



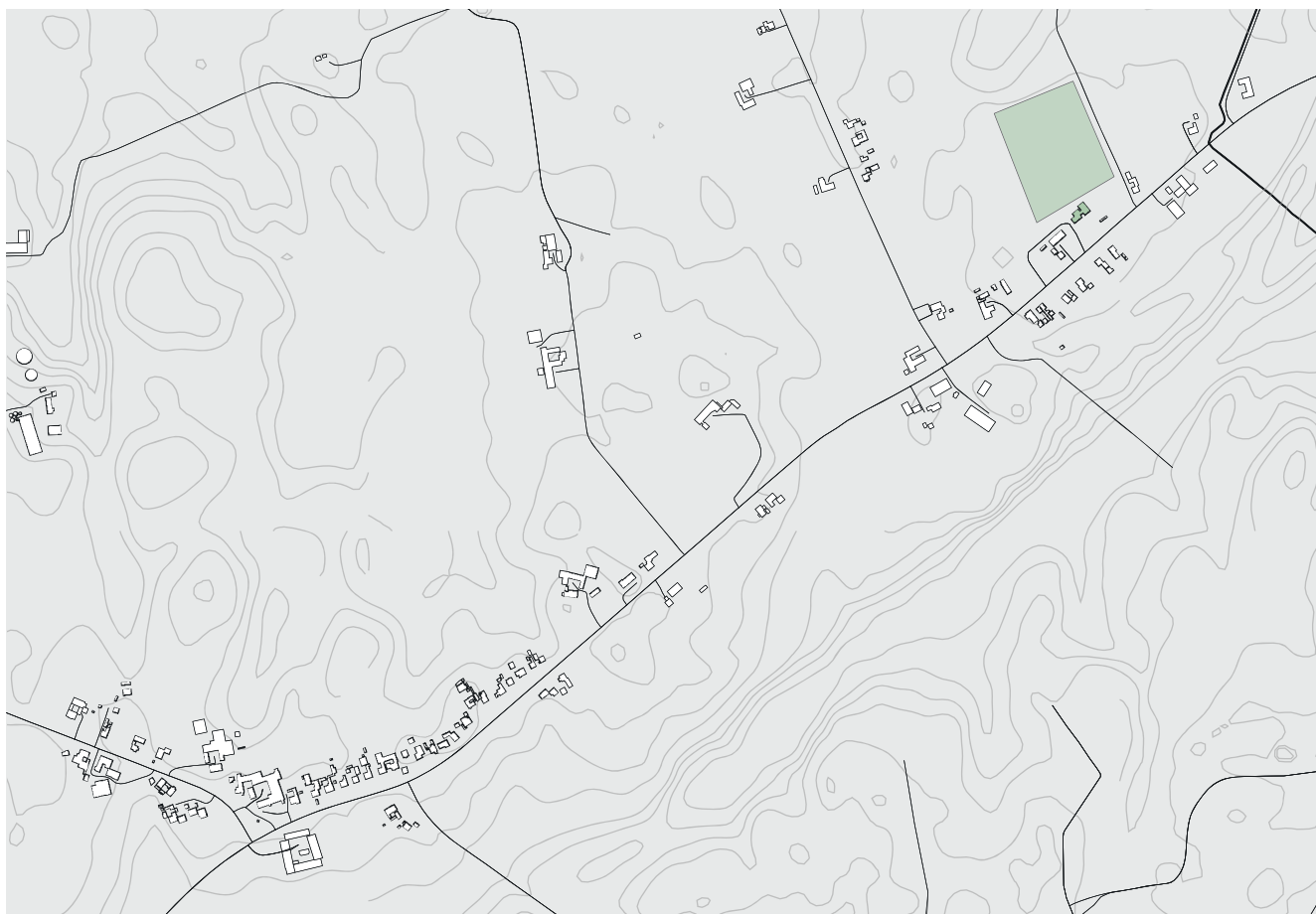
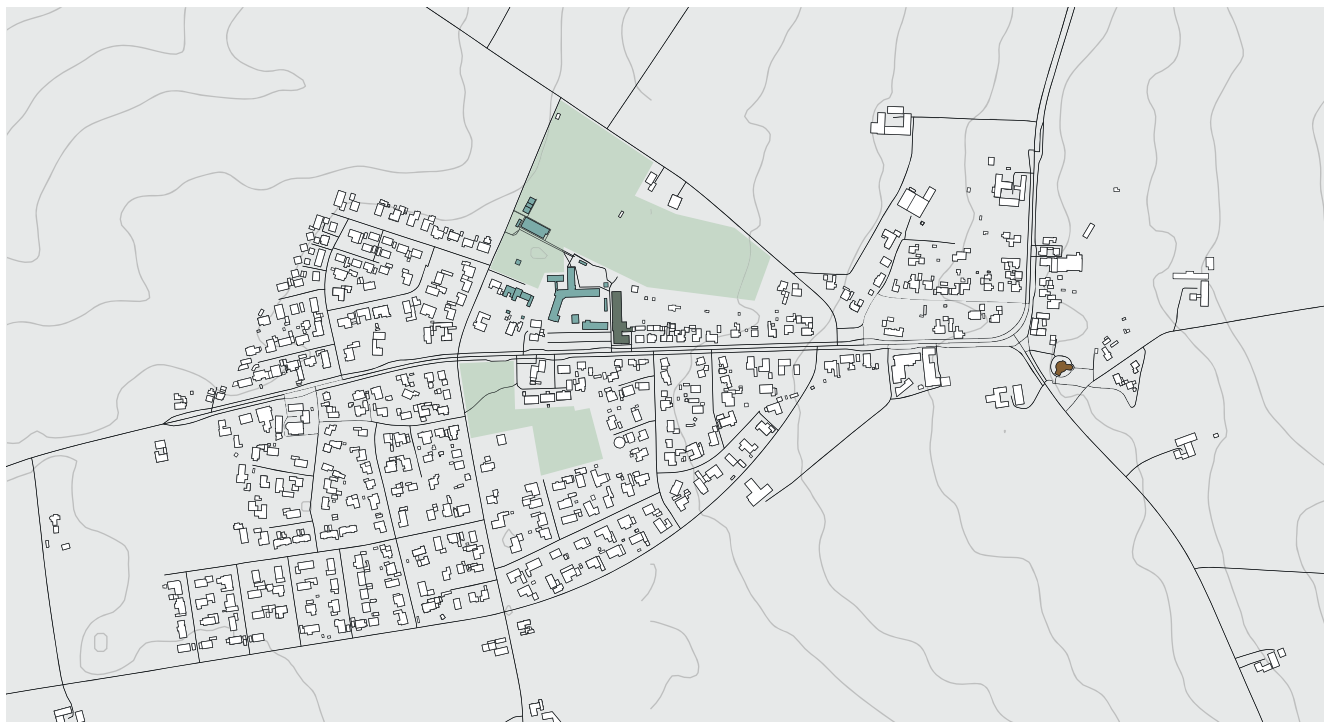
Skov








Hav





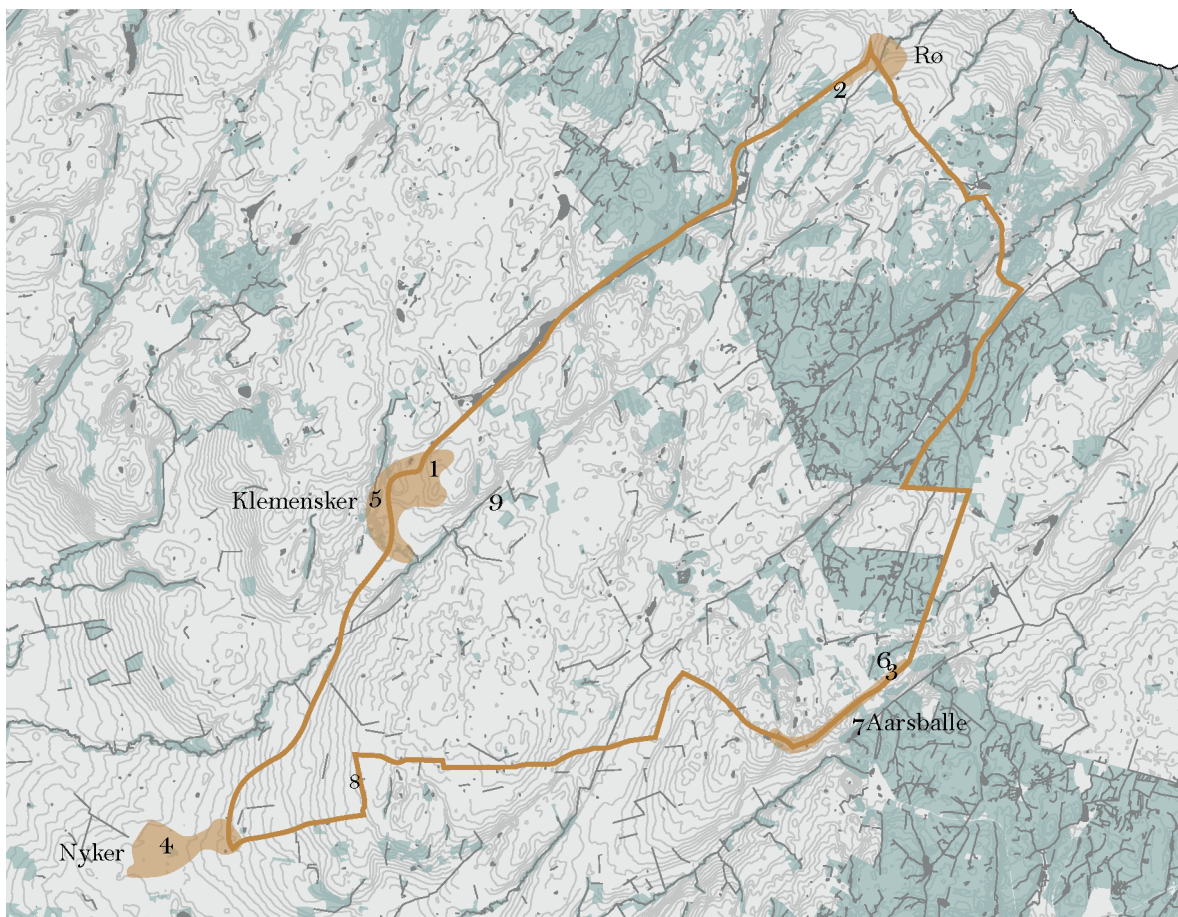


- | | | | |
|--|--|--|--------------------|
|  Kirke |  Rekreative arealer |  Forsamlingshus | Aarsballe 1:10.000 |
|  Indkøb |  Skole og pasning | | |

- 4.1. Friskvind
- 4.2. Landsbyfællesskabet Østdjurs
- 4.3. Østkystens Guld
- 4.4. Søskovlandet
- 4.5. 4-kløver Klyngen Bornholm

Vi mødes i det grønne

I 4-Kløver Klyngen Bornholm skal et nyt mødestedsprojekt kaldt 'Vi mødes i det grønne' være med til tydeligt at forbinde klyngens landsbyer med cykelstier og skabe attraktioner inde i landets naturområder i tilknytning til de enkelte landsbyer (se illustration og billeder s. 62-63). På den måde håber man på at styrke landsbyklyngen som helhed, skabe destinationer i de enkelte landsbyer, der ellers fungerer som gennemfartsbyer og på den måde aktivere og tiltrække turister. Projektet er stadig undervejs, men med den nye plan for finansiering ser projektet lovende ud. Projektet er ambitiøst og går i konkurrence med alle de andre naturattraktioner på øen.





1. Samlingspunktet ved Ungdomskolen og Klemensker Hallen / 2. Fordybelsespavilionen ved Rø Medborgerhus / 3. Naturhuset ved Aarsballe Medborgerhus / 4. Historiecirklén i Morten Svendsens Have, Nyker / 5. Fiskeshelter ved Præstemosen, Klemensker / 6. Billens Skovshelter v. Aarsballe Boldbane / 7. Fuglekassen ved Aarsballe Mose / 8. Solnedgangen ved mark, Nyker / 9. Mælkevejens Shelter, nær Klemensker

5. Landsbyklyngers rolle i skabelsen af livskvalitet på landet

- 5.1. Udvidet stedstilknytning
– at være en egn
- 5.2. Naturen som livskvalitet
- 5.3. Livskvalitet i at gøre noget
for eget lokalområde

Det sted man bor og lever, har en betydning for ens livskvalitet, hvor de fysiske rammers udformning og den måde byens rum og bygninger er udformet på har en indflydelse på ens hverdag og liv. Vi har således en tilknytning til stedet, hvor stedstilknytning kan defineres som den emotionel relation, der er til stede mellem mennesker og steder (Araújo de Azevedo et al. 2013). Det vil sige vi oplever og opfatter steder på baggrund af stedernes særlige identitet; såsom stedets rumlige struktur og den mening (de følelser) vi tillægger og forbinder med forskellige steder (Lynch 1960). Hvis vi som personer har en stor tilknytning til et sted, så påvirker det vores villighed til at bidrage til den kontinuerlige udvikling af stedet, hvor der er et større ønske om at være med til at udvikle stedet, hvis man føler en stor tilknytning til stedet (Araújo de Azevedo et al. 2013). Fra slutpunktsmålingen ved vi, at tilfredsheden med at bo på landet er høj i landsbyklyngerne, hvor hele 94% er tilfredse med at bo på landet (slutpunktsmålingen) og vi ved også, at villigheden til

- 5.1. Udvidet stedstilknytning
– at være en egn
- 5.2. Naturen som livskvalitet
- 5.3. Livskvalitet i at gøre noget
for eget lokalområde

at involvere sig er stor, hvor hele 92% svare ja til, at det er nødvendigt, at borgerne involverer sig aktivt i udviklingen af området (DGI, 2020). Dermed viser landsbyklyngeinitiativet, at der er en relation mellem det at være tilfredse med at bo et sted, og det at ønske at være med til at udvikle det sted man bor.

I det efterfølgende udfoldes landsbyklyngekonceptet i forhold til stedstilknytning og det at der opstår en udvidet stedstilknytning når vi snakker om landsbyklynger. Herefter dykker vi ned i to emner som er gennemgående for mange landsbyklynger og som synes at være vigtige i forhold til at udvikle lokalsamfund og dermed også kan antages at være vigtige aspekter i forhold til livskvalitet på landet. I forhold til landsbyklyngernes indflydelse på livskvaliteten i de områder, de er etableret i, er det tydeligt, at klyngerne tager fat i de temaer, der går på tværs af landsbyerne, og de opgaver som ofte er svære for den enkelte landsby at arbejde med.

- 5.1. Udvidet stedstilknytning
– at være en egn
- 5.2. Naturen som livskvalitet
- 5.3. Livskvalitet i at gøre noget
for eget lokalområde

Når der etableres en landsbyklynge, så går området fra udelukkende at være defineret som bestående af et antal individuelle landsbyer (som hver især relaterer sig til omgivelserne) til at være en helhed. Dermed synes stedstilknytningen af udvides fra kun at være tilknyttet ens egen landsby til også at være det større geografisk område som kan betegnes som den egn man bor i. Dette ses bl.a. i slutpunktsmåling og de kommunale interviews foretaget i devaluering 3 (se Laursen og Hald, 2023).

Igennem vores analyser af landsbyklyngerne tydeliggøres det, at etableringen af en landsbyklynge som fokuserer på et større område – et område der går ud over egen landsby – så udvides og måske også styrkes stedstilknytningen til lokalområdet. Vi ser det i navngivningen af klyngerne som ofte relaterer sig til det landsbyerne har til fælles, nemlig landskabet og egnens særlige karakteristika. Vi ser det også i de projekter, der arbejdes med, som ofte handler om at forbinde og styrke identiteten i det samlede område som landsbyklyngen dækker. Ved at arbejde med landsbyklynger kan der således skabes et fælles narrativ om området, som igen er med til at styrke tilhørsforholdet. Det vil sige, at i forhold til stedstilknytning og stedsforståelse er styrken ved landsbyklynger, at området bliver en egn – et større geografisk område, der i større grad ser hinanden som en samlet enhed, hvor alle er del af det samme område.

Som nævnt i introduktionen til kapitlet så handler livskvalitet bl.a. om de sociale processer tilstede på et sted og en meget vigtig del af landsbyklyngesamarbejdet er et fokus på at øge den fælles udveksling og styrke samarbejdet og kommunikationen på tværs af landsbyerne. I den forbindelse ser vi, at landsbyklynger ofte har en koordinerende rolle og dermed går på tværs af landsbyerne og de eksisterende foreninger, der ofte er forankret i de enkelte landsbyer. Hermed bliver landsbyklyngen en koordinator og moderator, der samler området. Dette muliggør en bredere forankring og ejerskab, hvor borgerne får bedre kendskab til de ting, der sker i lokalområdet og mulighed for deltagelse i arrangementer. Disse sociale processer øger potentielt sammenholdskraften som igen positivt styrker lokalsamfundet og tilhørsforholdet til eget sted.

- 5.1. Udvidet stedstilknytning
– at være en egn
- 5.2. Naturen som livskvalitet
- 5.3. Livskvalitet i at gøre noget
for eget lokalområde

Der fremhæves ofte fire elementer, der har betydning for tilhørsforhold. De første to elementer er, deltagelse og åbenhed i fællesskabet (Looker 2014). Det generelle tilhørsforhold og følelsen af at tilhøre et bestemt sted er altså i høj grad knyttet til sociale forhold og netværk, som klyngedannelsen direkte arbejder med, og i høj grad har haft succes med. De sidste to elementer med betydning for tilhørsforhold er antal af lokale ledere og den oplevede effektivitet blandt borgerne af lederne (Looker 2014). Sat i direkte relation til landsbyklyngerne, kan lederne oversættes til at være styregruppemedlemmerne samt de ildsjæle, der går forrest i klyngearbejdet. Jo flere af disse ledere der findes, og jo mere effektive de opfattes, jo mere tilhørsforhold har man til sit lokalområde som borger. Denne faktor er interessant på den måde, at den tydeliggør vigtigheden af 'lederen/ledernes' rolle. I relation til dette er det, som tidligere uddybet (se kapitel 3.1 'Konkrete tiltag'), vigtigt at holde for øje, at de sociale ressourcer og kompetencer er varierende fra klynge til klynge. Dette kommer til udtryk ved involvering af borgere og frivillige, samt i de sammensatte styregrupper, hvor kompetence-sammensætningen og ressourcerne kan variere en del fra klynge til klynge. Dette kan samtidig give svar på, at nogle klynger har stor fremdrift, mens andre klynger udvikler sig langsommere.

- 5.1. Udvidet stedstilknytning
– at være en egn
- 5.2. Naturen som livskvalitet
- 5.3. Livskvalitet i at gøre noget
for eget lokalområde

Naturen som livskvalitet

Fra DGI's afrapportering (2020) ved vi, at borgerne i landsbyklyngerne generelt har højere livskvalitet end landsgennemsnittet, og at det særligt skyldes nærheden til naturkvaliteter og familie og venner. At især naturen er en vigtig faktor i forhold til livskvalitet hænger fint i tråd med, at flere studier peger på, at nærhed til naturen har en positiv indvirkning på livskvaliteten (Næss & Hansen 2012). I denne sammenhæng kan nærhed til naturen tolkes bredt som noget man kan have adgang til både visuelt og fysisk og i mere eller begrænset vis. Naturoplevelser, dvs. bl.a. det at have udsigt til natur og/eller have kontakt med naturen, har en positiv sammenhæng med livskvalitet (Næss & Hansen 2012). Naturens rolle i forhold til livskvalitet dækker således over en lang række aspekter såsom at se og bruge naturen som rekreativt rum, at værdsætte naturen som indikator for årstidernes skiften, at have tilgængelighed til naturen, men også i forhold til måske mere abstrakte relationer til naturen, såsom at naturen er et vigtigt økosystem og livskilde. Hvad vi ser i landsbyklyngerne, er at naturen for landsbyklyngerne har en herlighedsværdi og en rekreativ værdi. Derudover har naturen også en værdi som identitetsindikator, hvor naturen definerer et sted (eks. fjordlandskabet, skovlandet mm) og dermed er med til at danne stedsfortællingen om stedet.

I vores analyser af landsbyklyngerne er det tydeligt, at naturen er et meget vigtigt emne som stort set alle klynger arbejder med på forskellig vis. Et fokus punkt, der går igen i mange af landsbyklyngerne er påskønnelsen af landskabet som et aktiv man i landsbyklyngerne aktivt arbejder med, og hvor denne påskønnelse også giver sig til udtryk i at rigtig mange af landsbyklyngerne er navngivet i relation til naturen. Et stort fokuspunkt for mange landsbyklynger er at styrke tilgængeligheden til naturen og øge adgang til naturen igennem stier og andre forbindelser til naturen. Dette fokus indskrives i diskussioner om retten til landskabet som et fælles gode og landskabets betydning for menneskers livskvalitet (Olwig 2022). Mange landsbyklynger arbejder også med nye måder at opleve naturen på, hvor nye mødesteder er opstået eller er planlagt til at blive realiseret i naturen (eks. 4-kløverklyngen på Bornholm's mødesteder i det grønne projekt). En spirende tendens er også det at arbejde med naturforbedrende tiltag, hvor naturkvaliteter rækker ud over et traditionelt fokus på menneskelig afbenyttelse og tilgængelighed. Bl.a. har landsbyklyngen Søskovlandet, som tidligere nævnt, i deres arbejde med naturtiltag udtrykt en decideret bekymring for 'trykket' på naturen. På tværs af klyngerne er der således et fokus på naturkvaliteter ikke blot som et element til brug og virke for beboerne, men også som et element der har selvstændige kvaliteter der værnes om og som følge heraf friholdes for aktiviteter og afbenyttelse. Dette ses gennem flere naturbeskyttende, -genoprettende og -plejende tiltag, der fokuserer på at øge biodiversiteten og forbedre naturforholdene for 'naturens egen skyld'. Naturhensyn er på denne måde fremtrædende i klyngernes arbejde.



Bænk ved kysten i
Friskvind

- 5.1. Udvidet stedstilknytning
– at være en egn
- 5.2. Naturen som livskvalitet
- 5.3. Livskvalitet i at gøre noget
for eget lokalområde

Livskvalitet i at gøre noget for eget lokalområde

Landsbyklyngetilgangen tager udgangspunkt i et 'selv-hjælps'-princip, hvor de lokale borgere selv ligger inde med afgørende viden og erfaring til at igangsætte lokale udviklingsprocesser. Herved er den sociale kapacitet afgørende for landsbyklyngens succes, hvor den sociale kapacitet kommer til syne igennem frivillighed. Det er de frivillige, der gennem selvbestemmelse eller medbestemmelse påvirker rammerne for fremtiden, og det er dem der er motoren bag initiativer og tiltag. Ud fra slutpunktsmålingen er det tydeligt, at klyngesamarbejdet har medført øget samarbejde, fællesskab og kendskab, og screeningen af de konkrete tiltag bevidner ligeledes en stor indsats, hvad angår involvering og fællesskab. Fællesskaber er etableret på tværs af klyngens landsbyer både direkte gennem klyngerelaterede aktiviteter, hvor klyngens udvikling har været et fælles fokuspunkt, men også gennem tværgående aktiviteter, hvor borgere fra de forskellige landsbyer har mødtes til bl.a. vandring, kaffemøder, fællesspisning, festdage og idrætsdage. Dette er i sig selv en enormt positiv gevinst af klyngesamarbejdet. Klyngedannelsen har været med til at åbne op for kendskabet til de indbyrdes landsbyer og borgerne heri, og været en faktor i udvidelsen af et socialt netværk. Et stærkt socialt netværk betyder også, at tilhørsforholdet til ens lokalsamfund øges, hvilket har effekt på individets deltagelse og involvering i lokalsamfundet (Looker 2014).

Der synes altså at være en livskvalitet i at gøre noget for eget lokalområder og motivationen til at etablere en landsbyklynge ligger således i lysten til at arbejde proaktivt med at berige eget hverdagsliv og at skabe en anden fremtid for lokalområdet end den, der måske ville komme, hvis der ikke var nogle, der gør noget (Healey 2023). Denne motivation ligger bl.a. i beboernes tilknytning til stedet som giver borgerne en lyst, en forpligtigelse og en motivation til at gøre noget for at bevare og udvikle deres lokalsamfund.

De landsbyer der er en del af et landsbyklyngefællesskab kan beskrives som et helt almindeligt landsbysamfund, hvor mennesker bor, arbejder og går i skole, men de landsbyer der indgår i en landsbyklynge, er også særlige og unikke for dem der bor der – det er nogens

- 5.1. Udvidet stedstilknytning
– at være en egn
- 5.2. Naturen som livskvalitet
- 5.3. Livskvalitet i at gøre noget
for eget lokalområde

hjem. Og det er denne opfattelse af, at deres sted er unik, der giver borgerne en lyst, en forpligtigelse, en motivation til at gøre noget for at bevare og udvikle deres lokalsamfund. Det er denne kobling mellem mennesker og sted, der synes at være den altoverskyggende årsag til, at borgere involverer sig i at etablere landsbyklynger. Det handler således om at tilknytning til sted og til lokalsamfundet skaber en samlet/fælles/kollektiv handling (Healey 2023). Her kan landsbyklyngerne være platformen, hvor gensidige finder sammen om denne fælles lokalsamfundstilgang.

I de deltagende landsbyklynger er der således en indbygget mekanisme, hvor denne følelse af at være glad for at bo, hvor man gør, også forpligter til at tage sig af ens lokalområde. Man kan sige at holde af og tage sig af ens eget lokalområde er gensidigt forbundne. Dette mindset er delt mellem borgerne, således at man løfter i flok, hvor denne praksis med at tage sig af udspringer fra borgernes fælles initiativer (Healey 2023).

Et centralt aspekt for landsbyboerne når de bliver spurgt ind til, hvorfor de bor i en landsby, er følelse af fællesskab – at skabe et (stærkt) os. Her kan en landsbyklynge være den platform, hvor dette os kan udvikles. Mange af de deltagende klynger påpeger, at det handler om at mobilisere et momentum, så de kan skabe en fælles stemme, der kan sætte fokus på både kvaliteterne i lokalområdet, men også de behov og udfordringer, der er tilstede (Healey 2023). En effekt af landsbyklyngesamarbejdet er således at skabe en fælles stemme og arbejde samlet omkring lokalområdet, som ligger i tråd med kampagnens udgangspunkt, der påpegede at ”vi er stærkere sammen” og ”samarbejde gør stærk”. I slutpunktsmålingen er stikordene samarbejde, fællesskab og øget kendskab gennemgående i styregruppernes svar på, hvilken positiv betydning projektet har frembragt. Dvs. at det skaber værdi at samle og øge eksisterende lokale kræfter og finde potentielt nye synergier og samarbejder. Dette relaterer sig til, at livskvalitet også handler om at kunne og have mulighed for at være med til at udvikle og påvirke det sted man bor. Det vil sige selv- og medbestemmelse giver livskvalitet for mennesker. Dermed ser vi, at klyngerne har haft stort fokus på opbygning af netværk og fællesskaber, og at i forhold til livskvalitet så handler det om medbestemmelse, fællesskab og ret til at påvirke eget sted/lokalområde.

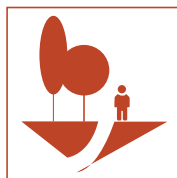
I vores analyser af landsbyklynger er det tydeligt, at de forskellige kvalitative effekter som landsbyklyngerne afstedkommer overordnet kan deles op i tre dele:

1. De fysisk-rumlige projekter
(dvs. etablering af konkrete fysiske projekter og initiativer)
2. De organisatoriske infrastrukturer
(dvs. platforme og netværk såsom eventkalender og facebookgrupper)
3. De sociokulturelle initiativer
(dvs. aktiviteter såsom fællessang, gå-grupper, fester osv.)

I det følgende vil vi opsummere hver enkelt del, samt præsentere hovedpointer omkring landsbyklyngernes rolle i skabelsen af livskvalitet på landet.



DE FYSISK-RUMLIGE PROJEKTER



Landsbyklyngerne har hovedsageligt arbejdet med fysisk-rumlige projekter inden for kategorierne, mødesteder og natur og forbindelser. Herudover er der arbejdet med en blanding af andre typer fysiske projekter med forskellige fokus.

Størstedelen af landsbyklyngerne har arbejdet med et mødestedsprojekt enten med fokus på omdannelse af et eksisterende mødested i form af den lokale hal, kro eller forsamlingshus, eller med fokus på etableringen af et nyt mødested. I forlængelse af dette behov har LOA og Realdania etableret en kampagne kaldet 'Mødesteder', der er en fortsættelse af Landsbyklyngekampagnen. Kampagnens formål er at støtte og i flere tilfælde finansiere etableringen af mødesteder i Landsbyklyngerne, så de matcher tidssvarende behov. Generelt set er mange af de nye mødesteder tiltænkt en placering i naturen i form af aktivitetshuse, naturhuse, tårnprojekter osv., der skal være med til at skabe adgang til naturen, give naturoplevelser og generere liv i det nærliggende lokalsamfund. Der ses også en tydelig tendens til etableringen af mødesteder for unge. Der arbejdes på at fastholde og forbedre forholdene for de unge i landsbyklyngerne ved at give dem deres eget sted, hvor de kan være medbestemmende i forhold til aktiviteter og indretning. Ofte er mødestederne til de unge udformet som multihuse. Der arbejdes også med andre mere hybride former for mødesteder i form af bl.a. kontorfællesskaber eller etablering af købmænd, som også fungerer som mødested for landsbyklyngens borgere.

Den anden kategori af fysisk-rumlige projekter omhandler natur og forbindelser. Der er et gennemgående fokus på adgang til naturen og forbindelser mellem klyngens landsbyer. Adgangen til naturen udmønter sig i diverse sti-projekter, der bringer mennesker ud i lokalområdets forskelligartede naturområder oftest på vandrestier, og forbindelsen mellem klyngens landsbyer ses ofte som cykelstisprojekter.

Der er også et tydeligt fokus på naturprojekter. Her skelnes der mellem naturprojekter, der er til for beboere og besøgendes skyld og projekter, der er til for naturens egen skyld. Den første type af projekter er af rekreativ karakter, der styrker forbindelsen til naturen og generer fællesskab og aktiviteter i naturen. Den anden type projekter er en ny tendens, der viser sig, hvor naturkvalitet og naturværdi prioriteres for naturens egen skyld i form af naturpleje, naturgenopretning, naturparker, fredning af natur osv.

Natur- og forbindelsesprojekterne er oftest mere langvarige og tidskrævende, og som realiseres i samarbejde med kommunen. I disse projekter bliver landsbyklyngerne en platform for direkte samarbejde og sparring mellem lokalsamfund og kommune. Til slut findes der en mere bred vifte af forskelligartede fysisk-rumlige projekter som fx mobilitetsprojekter, der arbejder med delebilsordninger, offentlig transport og bredbånd, kunstprojekter, byfornyelsesprocesser og etableringen af byporte.

Analysen af de fem udvalgte landsbyklynger understøtter screenings konklusioner om, at [naturen og adgangen til naturen](#) er et emne som, der arbejdes meget bevidst med. I Friskvind er der arbejdet med et mobilt mødested, så man kan mødes ude i naturen, i Landsbyfællesskabet Østdjurs har man arbejdet med en maritim nationalpark, i Østkystens Guld har man arbejdet med naturpleje og genopretning af strandeng, genopretning af naturlig hydrologi og reetablering af ålegræs- og stenrevsområder, i Søskovlandet har man arbejdet med en pilotnaturpark og i 4-Kløver Klyngen Bornholm har man arbejdet med mødesteder i det grønne.

Et andet gennemgående tema er [fokus på stier](#). Dette både mellem klyngens landsbyer, men også i særdeleshed stier ud i naturen for at øge tilgængeligheden til naturen. I 4-Kløver Klyngen Borgnholm er der arbejdet med cykelstier imellem landsbyerne, i Søskovlandet er der arbejdet med oplevelsessti, i Østkystens Guld er der arbejdet med et større stisystem i naturen, og i Friskvind har der været gennemført vandreture på pop-up ruter på tværs af landskabet.

Et tredje tema handler om [mødesteder](#). Nogle klynger har arbejdet meget målrettet mod et nyt mødested, og prioriteret dette ønske over andre potentielle initiativer og aktiviteter. Andre klynger har de fornødne mødesteder, der er velfungerende og herved fokuserer de ikke på at etablere nye eller forbedre eksisterende mødesteder. I Østkystens Guld har man etableret Min Købmand, der fungerer som mødested, og i Søskovlandet arbejder man med et aktivitets- og naturhus. Et spirende fokus under temaet omkring mødesteder er bæredygtighed, som i analysen af de fem cases ses hos Landsbyfællesskabet Østdjurs, der arbejder på etableringen af Verdensmålenes hus og kollektiv/bofællesskaber.

DE ORGANISATORISKE INFRASTRUKTURER



Alle klynger har arbejdet med den organisatoriske infrastruktur, hvor styregrupperne har skulle definere sig selv og deres arbejdsområder. Den gængse organiseringsform er en styregruppe/klyngeråd/bestyrelse og med undergrupper/arbejdsgrupper. Alle klynger har nedsat en kommunikationsgruppe med ansvar for alt kommunikation udadtil. Herigennem har alle landsbyklynger oprettet en hjemmeside og herpå organiseret en fælleskalender. En anden gennemgående formidlingsplatform er Facebook, som alle klynger på nær to har benyttet sig af i form af en Facebookside eller en Facebookgruppe. Andre typer af anvendte platforme er i mindretal, her har en enkelt landsbyklynge oprettet en LinkedIn-profil og en anden har arbejdet med Instagram.

Generelt virker landsbyklyngernes kommunikationsarbejde som tidskrævende og udfordrende for de fleste, der kæmper med opretholdelsen af indhold og med at kommunikere bredt ud til landsbyklyngens beboere. Nogle landsbyklynger har arbejdet med portrætfilm om klyngen som branding og for at øge kendskabsgraden til klyngen, og andre har arbejdet med nyhedsbreve og skærme/kommunikationstavler opsat på forskellige knudepunkter i klyngen.

Som en del af undersøgelsen af de fem udvalgte landsbyklynger er en voks pop blevet foretaget. Der tegner sig et generelt billede af, at kendskabsgraden til de forskellige landsbyklynger er lav, og at de derfor kæmper med at være usynlige. Ad dem der kender til landsbyklyngen, er der stor usikkerhed omkring, hvad klyngens arbejde går ud på, og hvad de står for.

DE SOCIOKULTURELLE INITIATIVER



De sociokulturelle initiativer er todelte, hvor nogle omhandler involvering i relation til landsbyklyngens arbejde og andre knytter sig til fællesskabsorienterede aktiviteter. De involverende initiativer har til formål at inkludere så mange klyngebeboere i landsbyklyngernes arbejde som muligt og samtidig rekruttere frivillige. De mest anvendte initiativer er borgermøder, workshops og dialogmøder. Den anden type af initiativer er de fællesskabsorienterede aktiviteter, der har til formål at styrke det sociale og kulturelle liv i landsbyklyngen. De mest gennemgående aktiviteter er fællesspisning og gå-fællesskaber, men også sangaftner, bogklub, idrætsdag, lan-party og foredrag har været igangsat. Inden for begge typer initiativer er der af nogle landsbyklynger arbejdet tematisk med fx et fokus på unge.

LANDSBYKLYNGEDANNELSEN UDVIDER STEDSTILKNYTNINGEN



Med landsbyklyngedannelsen ses en geografisk udvidet stedstilknytning, fra at være tilknyttet sin landsby til at være tilknyttet hele den egn man bor i. Dette udtrykker sig i de mange tværgående tiltag og initiativer, der fokuserer på hele klyngen frem for den enkelte landsby. Herudover ses det, at landsbyklyngerne indtager en koordinerende rolle der er med til at samle og styrke forankring, ejerskab og sammenholdskraft.

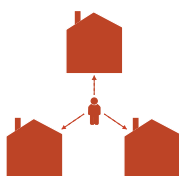
Landsbyklyngerne påvirker samtidig tilhørsforholdet. Med afsæt i litteraturen kan den oplevede effektivitet af styregruppemedlemmerne og ildsjælene i klyngen tilskrives som betydningsfuld i forhold til tilhørsforholdet. Herved bliver den enkelte klynge 'ledere' en faktor for klynge-beboerens tilknytning til deres eget sted.

NATURFOKUS PÅVIRKER LIVSKVALITETEN



Naturen er omdrejningspunkt for størstedelen af landsbyklyngerne, der arbejder med naturtiltag på forskelligvis og beskriver sig selv ud fra det stedsspecifikke landskab. Naturen er en herlighedsværdi, en rekreativ værdi og en værdi som identitetsindikator for landsbyklyngerne, samt en værdi for naturen selv, hvilket har positiv effekt på livskvalitet. Hermed indskriver landsbyklyngerene sig i diskussionen om retten til landskabet som et fælles gode og dets betydning for livskvalitet.

ØGET MULIGHED FOR AT GØRE NOGET FOR EGET LOKALSAMFUND



Landsbyklyngere har gennem deres arbejde været med til at skabe fællesskab og udvidet det sociale netværk for klyngens beboere. Dette har positiv betydning for tilhørsforhold og frivillighed. Samtidig betyder et øget tilhørsforhold, at stedstilknytningen højnes, og at beboernes villighed til at engagere sig i udviklingen af ens eget lokalsamfund vokser. Også selve mulighederne for at påvirke eget lokalområde styrkes gennem landsbyklyngedannelsen, hvor klyngerne fungerer som en platform, der kan mobilisere en fælles stemme, fælles initiativer, hvorigennem man kan påvirke ens eget lokalsamfund.

Litteraturliste

Araújo de Azevedo, A.J; Ferreira Custódio, M. J. and Antunes Perna, P. F. (2013). "Are you happy here?": the relationship between quality of life and place attachment", *Journal of Place Management and Development*, Vol. 6 No. 2, pp. 102-119. <https://doi.org/10.1108/JPMD-06-2012-0017>.

DGI (2020). Perspektiver fra 24 Landsbyklynger. [pdf] DGI Idrættens Areanaer. Fra: https://www.landsbyklynger.dk/wp-content/uploads/sites/3/2020/06/24-Perspektiver_A4_WEB.pdf [Tilgået d. 17 June 2022].

Dissart, J. C., & Deller, S.C. (2000). Quality of life in the planning literature. *Journal of Planning Literature*, 15, 135-161.

Healey, P. (2023). *Caring for Place: Community Development in Rural England*. Abingdon: Routeledge.

Jensen 2021. Et mødested kan styre menneskers » tryk « på naturen. *Dagbladet Ringsted*.

Laursen og Janko (2020). Landsbyklynge kampagnen - Devaluering 1. Procesevaluering af landsbyklynger som metode. Realdania.

Laursen og Hald (2023). Landsbyklyngekampagnen - Devaluering 3. Kvalitativ evaluering af den kommunale erfaring med landsbyklynger. Realdania.

Lefebvre, H. 1996. *Writings on Cities*. Translated and edited by E. Kofman and E. Lebas. Oxford: Blackwell.

Looker, E.D. 2014. Supportive communities and a sense of belonging in rural and non-rural communities in Canada. *The Journal of Rural and Community Development*, 9(4), 163-180.

Lynch, K. (1960), *The Image of the City*, MIT Press, Cambridge, MA.

Næss, S. og Hansen, T. (2012) Naturelskere og naturbrugere. *Tidskrift for samfunnsforskning*, 2012, Vol.53 (4), p.406-427.

Olwig, K.R. (2022). Landscape justice, place and quality of life in 'archipelagic' worlds, *Landscape Research*, 47:6, 717-722, DOI: 10.1080/01426397.2022.2047167.

Bilag 1 - Beskrivelse af de 24 klyngers konkrete tiltag

Bedst mod West er i dag en forening med en bestyrelse med økonomi- og sekretærfunktioner og flere arbejdsgrupper, der arbejder konkret med indsatsområder. Klyngens kommunikationsgruppe har oprettet en Facebookside, en hjemmeside med fælleskalender og tilhørende App, der giver overblik over arrangementer i klyngen. I denne forbindelse er der arrangeret en række kommunikationskurser, for at uddanne områdets foreninger. Der er også gjort et stort stykke arbejde for at inddrage borgere og potentielt nye frivillige gennem kick-off arrangement, frivillighedsaften, temaaften og projektcafé. Ligeledes er der investeret kræfter i at øge tilflytningen, ved at synliggøre klyngens bosætningskvaliteter. Dette er gjort med det forudgående arrangement 'Åben landsbyer' og ved at dille den 'gode historie' fra lokalområdet. Et andet væsentligt stykke arbejde er af klyngens meget aktive arbejdsgruppe, ungegruppen 'gul stue', hvis navn har smittet af på et nyt ungehus. I ungehuset er der både lektiecaféer og fredagscaféer, og generelt er der et stort fokus og god tilslutning til aktiviteter for de unge i klyngen.

Bredsten, Gadbjerg og Skibet er en klynge med opstart d. 1. september 2017. Kort efter nedsættelsen af en styregruppe og oprettelse af en Facebookside, besluttede klynge af afslutte deres deltagelse i Landsbykampagnen d. 10. april 2018.

Favrskov4ren er en forening organiseres af en bestyrelse, der hovedsageligt fungerer som en paraply for eksisterende foreninger og lokale aktører, der kan være med til at styrke tilslutningen og skabe yderligere samarbejde på tværs. Med udgangspunkt i indledende borgermøder er flere arbejds-/temagrupper dannet, som er motoren bag flere initiativer. Her kan nævnes en årlig landsbymesmesse, oprettelse af Facebookgruppe, MinLandsby App og hjemmeside der alle kommunikerer nyheder og events ud til de lokale. Yderligere er der arbejdet med initiativer som fx bogskabe, hvor der kan byttes bøger, lys til multibane, informationsfoldere, trafikikkerhed og forskønnelse af indfaldsveje.

Herudover har Favrskov4ren engageret sig i kommunens påbegyndte projekt med helhedsplaner for Laurbjerg.

4-Kløver Klyngen Bornholm organiseres af en styregruppe, en kommunikationsgruppe, en rådgivende og strategisk politisk gruppe og flere aktivitets-/projektgrupper, hvor hierarkiet er fladt. Kommunikationsgruppen har oprettet hjemmeside med fælleskalender, en facebookside og mailkampagne, som sammen med Klyngeavisen, tidligere KlemenskeRø Avisen, deler nyheder, events og informationer med klyngens beboere. Samtidig har projektgrupperne igangsat en masse aktiviteter og initiativer, her kan nævnes bogklub, udflugter i klyngen, klub for større børn, byporte i klyngen, omdannelse af Klemensers kro og hele klyngen involveres gennem fællesspisning, workshops og borgermøder. Senest er klyngen i gang med at realisere projektet 'Vi mødes i det grønne', der både skal forbinde klyngens byer og skabe forbindelse til en række nye mødesteder.

Friskvind organiseres af et klyngeråd (tidligere styregruppe) og har nedsat flere arbejdsgrupper, der arbejder med en række indsatsområder. En af Friskvinds arbejdsgrupper er kommunikationsgruppen der har udarbejdet logo, hjemmeside med fælleskalender, Facebookgruppe og nyhedsbrev der udsendes med lokalposten, hvorfra nyheder spredes og events koordineres. Klyngerådet og arbejdsgrupperne har også afholdt flere borgermøder for at øge frivilligheden i klyngen, og de indledende aktiviteter blev målrettet børn for på den måde at komme i berøring med forældre. Her er en årlig aktivitetsdag for skolebørn, idendørs- og udendørs fodbold og familieevents blandt de aktiviteter der er blevet arrangeret. En arbejdsgruppe, Tilflyttergruppen, har endvidere afholdt tilflytterarrangementer, lavet en velkomstpakke og arrangeret sprogkurser for tilflyttere, mens arbejdsgruppen, Erhvervsnetværk Friskvind, har arrangeret virksomhedsbesøg og været en medarrangør af en er-

hvervsfestival. Af fysiske tiltag er en kortlægning af stier igangsat, og et mobilt mødested blev et nyt ønske.

Fyns Søland er en klynge der organiseres af en styregruppe, og som har en kommunikationsgruppe og flere arbejdsgrupper. Klyngens primære arbejde har været fokuseret om oprettelse af en hjemmeside og en Facebookside. Af andre initiativer kan nævnes afholdelsen af en navnekonkurrence, et fortidsminde event, en familiedag, en Mølle-dag på Rolfsted Mølle og et genbrugsmarked.

Gudmekongens land er organiseret med et landsbyklyngeråd, med en koordinationsgruppe hvis opgave er at koordinere og skabe rammerne for at nye idéer kan opstå og herudfra nedsætte arbejdsgrupper. I klyngen fokuseres der primært på tre områder fællesskab, kommunikation og bosætning. Klyngen har en landsbyklyngeredaktion der har etableret 'Månedssavisen Gudmekongens Land' der indeholder nyheder, gode fortællinger fra lokalområdet og præsenterer arrangementer. Der er også oprettet en hjemmeside og en Facebookgruppe, der i det daglige fungerer som kommunikationskanal. Herudover har klyngens skiltegruppe udarbejdet skilte med kort over klyngens område, der hænger rundt omkring i landsbyerne og der er lavet en portrætfilm om klyngen. Landsbyklyngerådet har ligeledes været med til at uddele borgerbudget, har dannet et trafiksam arbejde med den lokale skole og stået for kulturarrangementer, borgermøder og dialogmøder.

Hærvejsklyngen er en forening med et Klyngeråd/styregruppe og et Hærvejsting. Sidstnævnte er et årligt tilbagevendende borgerforum, hvor idéer og initiativer udveksles og initiativgrupper nedsættes. Hærvejstinget har en Hærvejshøvding, fungerende som en formand, der har ansvaret for den løbende udvikling, samt en 'væbner' til hver initiativgruppe der holder hank i diverse projekter, der ønskes gennemført. Gennem dette arrangement engageres og involveres klyngens beboere. En fast initi-

ativgruppe er kommunikationsgruppen, der har oprettet en hjemmeside og en Facebookside der informerer bredt ud til klyngens beboere og interesserede. Som start på klyngesamarbejdet blev et landsbyklyngetræf afholdt. Herudover har klyngen gennemført flere 'Kend Din Klynge' ture rundt om i klynge, afholdt navnekonkurrence og studietur, og der arbejdes på etablering af stier og etablering af en Jernalderby i samarbejde med det lokale museum.

Hånden under Midtfyn er en klynge organiseret af en koordinationsgruppe og flere netværksgrupper/arbejdsgrupper. Med klyngens netværksgrupper er formålet, at der skal opstå synergier på fællesmøder. Det er altså ikke klyngens formål at udføre nye initiativer, men at skabe rammerne for at nye initiativer opstår. Det samme gør sig gældende igennem borgerbudgettering. Koordinationsgruppen har ansvaret for fordeling af midler givet af kommunen. Dette sker gennem involvering på et demokratisk stormøde, der skaber et stort engagement og drive da nye idéer får mulighed for at blive realiseret. Herudover har klyngen haft et stort fokus på at få etableret en fælles platform i form af en hjemmeside og en Facebookside. Og senest er et nyt mødested for unge i støbeskeen.

Kronjylland klyngen er fra start etableret som en forening med bestyrelse. Herudover er der nedsat en kommunikationsgruppe, et aktivitetsudvalg og flere arbejdsgrupper. Kommunikationsgruppen udgiver et nyhedsbrev og har oprettet hjemmeside, en Facebookside og en tilhørende App, der informere og samler aktiviteter og arrangementer til klyngens beboere. I klyngen er borgerinvolvering sket løbende i form af workshop, dialogmøder, borgermøder og klyngemøder. Alt sammen for at indhente idéer og få inputs blandt klyngens beboere og for at engagere og opfordre til at danne arbejdsgrupper. For også at danne fællesskaber på tværs af klyngen er månedlige vandreture arrangeret, og en foodfestival samt klyngefestival er blevet afholdt flere år i træk. Herudover har klyngen arbejdet for etab-

leringen af et 'Klyngehus', som et nyt mødested i Albæk, bidraget til renovering af Lem sti, og der er arrangeret koncerter og lavet reklamefilm om klyngen.

Landet mellem byerne styres af en koordinationsgruppe/styregruppe, kommunikationsgruppe og flere initiativgrupper, der driver og organiserer aktiviteter, forandringer og projekter. Her er bl.a. initiativgrupperne Fuglely og Sankesti optaget af at skabe oplevelser og projekter i naturen, mens andre grupper arbejder med etableringen af Fuglebjerg Multipark og Multihus, der skal være børn og unges nye mødested. Klyngen har fokuseret på at styrke en fælles platform til kommunikation og formidling gennem oprettelse af en facebookgruppe og hjemmeside med tilhørende fælleskalender. Herigennem er aktiviteter, nyheder og initiativer blevet delt bredt for borgere i landsbyklyngen.

Landsbyfællesskabet Østdjurs organiseres af en forening med en bestyrelse og en kommunikationsgruppe. Klyngens indsatsområder varetages af indsatsgrupper/arbejdsgrupper og underlæggende projektgrupper, der arbejder konkret med initiativer og tiltag. Flere af bestyrelsesmedlemmerne har også titlen 'Minøster' hvis rolle er at være en form for tovholder på et af klyngens indsatsområde og direkte bindeled mellem indsatsområdet og bestyrelsen. Landsbyfællesskabet Østdjurs har særligt to fokusområder, bosætning og bæredygtighed, hvoraf sidstnævnte er et gennemgående tema. Gennem initiativer inden for en række indsatsområder arbejdes der konkret med FN's verdensmål. Det er initiativer som 'Nyboskab', der er navnet på projektet hvor to bofællesskaber etableres i gamle landbrugs- og erhvervsbygninger, som en måde at undersøge tiltrækningsmuligheder af nye borgere gennem alternative boformer. Af andre initiativer kan nævnes arbejdet med en Maritim Nationalpark, friholdelse af kysten for nye sommerhuse, en klima- og bæredygtighedskonference for civilsamfund, bevarelse af busserne og der er etableret et nyt mødested 'Havmøllen kulturcenter' og senest er der opnået støtte til endnu et mødested i Tirstrup med navnet 'Verdensmålenes Hus'. Klyngen har i deres ambitiøse arbejde været gode til at inddrage

borgere og erhvervsliv på forskellig vis gennem borgermøder, projektcaféer, dialogmøder osv., for at så mange som muligt bliver hørt og involveret.

Liv i Ådalen er en klynge organisatorisk styret af en styregruppe, med en kommunikationsgruppe, fundraising-gruppe og flere arbejdsgrupper/projektgrupper. Styregruppen supplerer Distriktsrådet Ådalen, der er en valgt gruppe der politisk varetager områdets interesser overfor Syddjurs Kommune. Kommunikationsgruppen har oprettet en Facebookside og en hjemmeside, der let og overskueligt informere, fremviser en portrætfilm om klyngen og samler arrangementer. Et af klyngens større projekter er Mødestedet Ådalen, der skal være et nyt mødested for hele klyngen. Herudover har en arbejdsgruppe beskæftiget sig med vådområdet omkring Termestrup, Bendstrup og Karlby Enge i et forsøg på at tilføje rekreative indsatser. Andre samlende initiativer har været bluesfestivalen Blådalen, samt madcirkus og foredrag. Klyngen arbejder med at involvere borgere bredt og udvikle arbejdsgruppernes arbejde igennem fælles arbejds-møder og borgermøder.

Mariager Fjord Vest er organiseret af en styregruppe med til to faste udvalg, kommunikationsudvalget og aktivitetsudvalget, og herudover flere arbejdsgrupper. Klyngen har primært arbejdet med styrke eksisterende arrangementer og aktiviteter og skabe nye initiativer, og herigennem ultimativt skabe et område med attraktiv bosætning. Dette har udmøntet sig i en Facebookgruppe og hjemmeside, der samler og kommunikerer aktiviteter og arrangementer i klyngen, mens der også har været arbejdet med en App. Herudover har klyngen involveret så mange borgere som muligt gennem fællesmøde og idémøder, hvor der opstod flere aktivitetsforslag. Nogle af aktiviteterne i klyngen har været forfatterskole workshop, fællesspisning, vandreture, cykelture, Running-dinner arrangement, 'Aktiv fredag' og de velbesøgte 'Kom og syng med' arrangementer.

Midt i Norddjurs er en klynge med en bestyrelse, kommunikationsgruppe og flere arbejdsgrupper/aktivitetsgrupper, der samlet set har et fladt hierar-

ki. I klyngen er en fælles platform etableret i form af en Facebookside, Facebookgruppe, LinkedIn, Nyhedsbreve og hjemmeside, til at kommunikere samlet ud til klyngens beboere. Der er arbejdet inddragende på forskellig vis bl.a. gennem projektcaféer, borgermøder og workshop. Dette har bidraget til et hav af aktiviteter og initiativer. Især to nye mødesteder, 'Det Maritime Hus' i Bønnerup og Stenvad Mosebrug, har stort fokus. Også aktiviteter er blevet afholdt i stor stil som fx 'Bus og bobler' som var en fælles opdagelsestur med fokus på de unge i klyngen, konference om bofællesskaber, 'Sysler og Samvær' der er et tilbud for kreative borgere, fredagsbar og fælles fejring. Klyngen er meget aktiv og fokuserer på at skabe samarbejde med kommunen hvorfra landsbyudviklingen kan styrkes, og initiativer nemmere realiseres. Klyngen har altså engageret sig politisk, hvilket bl.a. kan ses i kampen for folkeskolebevarelse, og vedholdende involvering i kommunens udviklingsplaner.

Rebild Øst klyngen er koordineret af et Klyngeråd, som tidligere bestod af en styregruppe, kommunikationsgruppe, borgerinvolveringsgruppe og fundraisegruppe. Klyngerådet har afholdt dialogmøder om udviklingen af klyngen, som er blevet brugt til at definere seks indsatsområder. Disse indsatsområder arbejdes der med i nedsatte arbejdsgrupper, hvis arbejde er mundt ud i konkrete tiltag som en etableret hjemmeside med fælleskalender, en facebookgruppe og der har bl.a. været afholdt borgermøde om intelligent samkørsel. Klyngerådet har også engageret sig i områdefornyelsen i Terndrup.

Rundt om Hammer Bakker dannede ved projektstart en styregruppe og en kommunikationsgruppe bestående af repræsentanter fra eksisterende seks samråd. I forlængelse heraf blev den i landsbyklyngeprocessen fastlagte borgerundersøgelse retningsgiver for en række indsatsområder, som nedsatte udviklingsgrupper arbejder med. Flere projekter er gennemført bl.a. har udviklingsgruppen, Interaktiv Kommunikation, lavet en ny hjemmeside med fælleskalender, Facebookgruppe og Instagramprofil, der tilsammen forbedre koordinering på tværs af landsbyerne. Endvidere

er der etableret ni frugthaver i hver af klyngens syv landsbyer som udviklingsgruppen Hammergode Råvare står bag. Og der er flere nye projekter undervejs. Et tårn i Hammer Bakker står overfor en omdannelse til en ny naturattraktion, og behovsundersøgelser, kortlægning og borgerworkshops er blevet gennemført med henblik på at forbedre mobiliteten i klyngen.

Rundt om Tissø har organiseret sig med en styregruppe, samt en kommunikationsgruppe og flere arbejdsgrupper der arbejder i et fladt hierarki. Gennem Kaffemøder med forskellige grupper i klyngen og borgermøder er forskellige idéer til aktiviteter og initiativer udarbejdet, som er fremlagt i klyngens strategiplan. Klyngens kommunikationsgruppe har oprettet en hjemmeside, der som udgangspunkt havde til opgave at samle alle klyngens aktiviteter og arrangementer i en fælleskalender.

Sorring Voel klyngen blev etableret 1. oktober 2017 og organiseret med en styregruppe, en kommunikationsgruppe, en ad hoc gruppe, en aktivitetsgruppe og en projektgruppe hvorunder flere arbejdsgrupper blev nedsat. Klyngesamarbejdet blev dog nedlagt d. 1. november 2019.

Sydvest Salling organiseres af en styregruppe og har en kommunikationsgruppe/PR-gruppe og flere arbejdsgrupper. For at give et overblik over eksisterende arrangementer og aktiviteter til klyngens beboere, er en hjemmeside med fælleskalender og en facebookside oprettet. Synlighed og formidling om klyngen har været et fokusområde, der blandt andet er styrket gennem et PR-kursus. Herudover har klyngen gennem en række borgerinvolveringstiltag som fx dialogmøder, fællesspisning og borgermøder forsøgt at styrke fællesskabet, øge frivilligheden og få inputs til nye initiativer. Især har gennemførelsen af et historisk friluftsspil i 2019 været en milepæl for klyngesamarbejdet. Her var formålet at engagere klyngens beboere i forberedelser og invitere beboere og gæster til forestillingen, for herigennem at udbygge samarbejde og fællesskab på tværs af landsbyerne og udbrede kendskabet til klyngesamarbejdet. Herudover har klyngen arrangeret en masse online og fysiske foredrag,

cykel- og gåture i klyngen og bidraget til udbygning af bredbånd, samt engageret sig i Pilotprojekt Flyndersø, Sønder Lemvig Naturpark.

Søskovlandet på Sjælland er en klynge bestående af en styregruppe, en kommunikationsgruppe og tre temagrupper, henholdsvis Natur og trafik, Faciliteter, Idræt og kultur og Bosætning og dagligvarer. Alle grupperne arbejder med fire indsatsområder: cykelveje/stier og trafiksikkerhed, naturpark Søskovlandet Sjælland, udendørs aktivitets- og naturhus og kommunikation. For at øge kommunikationen på tværs af klyngen og orientere borgerne om arrangementer, nyheder og informationer, har kommunikationsgruppen lavet nyhedsbreve, og oprettet en hjemmeside med fælleskalender og en facebookside. Temagrupperne har arbejdet en del med borgerinddragelse i form af borgermøder, dialogmøder, workshops og netværksmøder for at få engageret så mange som muligt især i forhold til to større projekter. Det ene projekt er naturpark Søskovlandet Sjælland. Her er det lykkedes at få en pilotnaturpark, som forhåbentlig over de næste fem år gøres permanent. Det andet projekt er aktivitets- og naturhuset, som senest har fået støtte gennem Realdanias kampagne 'Mødestedet' og er i gang med at blive realiseret.

Vesterhavsklyngen er en forening organiseret af en bestyrelse og flere arbejdsgrupper, som blev nedsat efter et kick-off arrangement med borgerne, hvor flere indsatsområder blev defineret. En af arbejdsgrupperne er Kommunikationsgruppen, som har etableret hjemmeside med fælleskalender og Facebookgruppe, mens Mobilitetsgruppen bl.a. har arrangeret en mobilitetskonference og været en medspiller i etableringen af en cykelsti mellem Husby, Sdr. Nissum og Fjand. Andre grupper er med til at skabe aktiviteter for beboerne med gåture og besøg rundt om i klyngen for at styrke kendskabet til lokalområdet. Ydermere har de unge i klyngen fået større gennemslagskraft gennem arbejdsgruppen Ungegruppen, der er aktive i etableringen af et nyt mødested for unge, gennem byggeriet af et nyt ungehus.

Vi samler enderne – Langeland og Strynø klyn-

gen er en forening med en koordineringsgruppe, og fire faste driftsgrupper Kommunikationsgruppen, Borgerinddragelsesgruppen, Økonomigruppen og Bindeledet, som står for kontakten til foreninger og interessenter. Herudover er der flere projektgrupper, der arbejder med konkrete opgaver, som fx sti-gruppen og blaffergruppen. Klyngens hovedfokus er på at samle aktiviteter og arrangementer i en fælleskalender på en hjemmeside, for at overskueliggøre de mange eksisterende tilbud. Herudover er en årlig idémesse med til at give et overblik over de frivilliges arbejde i klyngen og nye initiativer der arbejdes på. På denne måde får nye interesserede mulighed for at bidrage, engagere sig og danne nye konstellationer. Generelt er klyngens rolle at styrke frivillige, idéer og initiativer, frem for at arrangere nye aktiviteter. Det gør klyngen ved bl.a. at være behjælpelig med fundraisings-ansøgninger, og række ud til eksisterende foreninger og interessenter.

Østkystens Guld er en forening organiseret af en bestyrelse med en række arbejdsgrupper. Gennem flere indsatsområder med hver sin tilknyttede handleplan er ønsket at udnytte klyngens bosætningspotentialer ved at synliggøre og styrke eksisterende kvaliteter. Mange af de påbegyndte initiativer har naturen som omdrejningspunkt. Naturpleje og genopretning af strandeng, strandoverdrev og naturlig hydrologi, samt reetablering af ålegræs- og stenrevsområder er nogle af de naturbeskyttede initiativer der er igangsat. Herudover er planer om et udvidet stisystem med tilhørende digitalt og analogt kort i pipeline, hvoraf en del strækning, Præstebro/Mølholt ruten, og broprojekt er etableret. En anden stor milepæl for klyngen er den delvist borgerfinansierede købmand i Voerså der åbnede i maj 2022. Flere fællesskabende aktiviteter er også igangsat af Østkystens Guld. Bagagerumsmarked, kaffeklub, LAN-party, Dameparty, er blot nogle af aktiviteterne i klyngen.

