

# LANDSBY

Landsbyer står  
stærkere sammen

# KLYNGER

## Guide til kommunerne

april 2019



Realdania

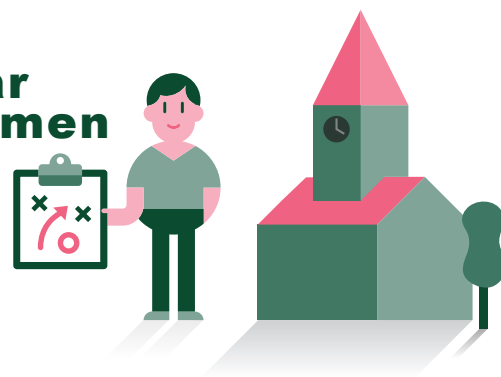
LOKALE  
ANLÆGS  
FONDEN

DGI

# LANDSBY

# Landsbyer står stærkere sammen

# KLYNGER



## At støtte uden at styre – din rolle som kommunal aktør

Landsbyklynger fungerer som en innovativ model til borgerdreven udvikling i landdistrikterne. Denne guide samler de gode råd til kommunerne.

Der er ved at ske en kulturændring på landet. 1,2 millioner mennesker bor i dag i de danske landsbyer, og der er masser af liv og frivillige ildsjæle i de små lokalområder. Borgernes engagement udgør et kæmpestort potentiale for kommunerne, og i de seneste år har flere kommuner fået øjnene op for landsbyklynger som en konkret metode til at samarbejde med borgerne om udvikling af landdistrikter.

Landsbyklynger som metode er blevet afprøvet de sidste fire år, og resultatet af kampagnen, som er støttet af Realdania, DGI og Lokale og Anlægsfonden, er 29 landsbyklynger, som viser nye veje til udvikling i landdistrikterne. Konceptet har fået stor mediedækning og landspolitisk interesse – og er ikke mindst interessant i dag, hvor det er blevet et lovkrav for alle kommuner at arbejde strategisk med udvikling af landsbyer.

Din kommune kan blive en del af et større nationalt netværk på tværs af kommuner og få gavn af den viden og erfaring, der findes fra 29 klynger i hele landet – et netværk, der repræsenterer 25 kommuner og 120.000 borgere.

**”Landsbyklyngerne er et interessant koncept og en konkret metode, som passer til de politiske ambitioner om at arbejde med kommunernes landområder.”**

*Zacharias Baden, planlægger i Svendborg Kommune*

I denne guide får du præsenteret nogle af de gode argumenter for at afsætte midler og ressourcer til landsbyklynger samt nogle konkrete råd til arbejdet i din kommune.

### Effektiv model til landsbyudvikling

Landsbyklynger er en model til, hvordan kommuner og borgere i fællesskab kan udvikle lokalområder og styrke det gode liv på landet.

I en landsbyklynge finder flere landsbyer sammen i et nyt socialt fællesskab, hvor borgerne samles om alt fra institutioner og foreninger til haller og rekreative tilbud. På den måde gør landsbyerne brug af nærheden i de små samfund og af hinandens styrker til at udvikle både den enkelte landsby og hele klyngen.

**”Landsbyklynger har sat landsbyerne på det politiske landkort. Det er lokalpolitik nu, men det har også landspolitisk opmærksomhed.”**

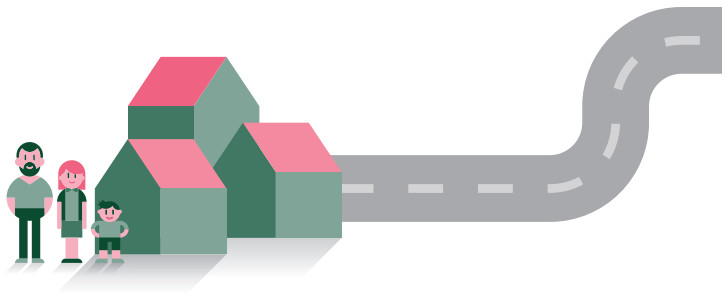
*Grith Mortensen, formand for landsbyklyngen Mols i Udvikling*

Erfaringen fra kampagnen Landsbyklynger er, at metoden er med til at skabe stærke lokalsamfund og nye fællesskaber. Landsbyklyngernes løse rammer og netværksstruktur har vist sig at kunne bringe nye og andre typer af frivillige i spil end dem, der traditionelt engagerer sig i foreninger, landsbyråd og andre etablerede organisationer. Det kan være landsbyens håndværker, der træder til, når der skal bygges planteklasser, kommunikationsmedarbejderen, der hjælper med Facebook, og revisoren, der hjælper med et budget. Med landsbyklynger begynder nye typer borgere at engagere sig i lokalområdets udvikling.

De deltagende kommuner fortæller, at klynge-samarbejdet har fremmet landdistriktsudviklingen i deres kommune og har styrket samarbejdet mellem kommune og borgere. Forventningen er også, at samarbejdet over tid kan nedsætte kommunale udgifter til service og drift.

# Hvad er en landsbyklynge?

En landsbyklynge er et antal landsbyer, der samarbejder om fælles strategiske mål. Læs mere om ideen bag landsbyklynger: <http://landsbyklynger.dk/om%20landsbyklynger>



*”Borgerne begynder at tænke ud over egen landsby. De bliver opmærksomme på, at de har noget til fælles, og at de står stærkere, hvis de står sammen.”*

*Vivi Granby, arkitekt og planlægger i Bornholms Regionskommune*

## Gevinster for hele kommunen

Klyngesamarbejdet kræver engagement og ressourcer fra kommunens side – dog ikke nødvendigvis flere ressourcer. Erfaringen viser også, at indsatsen kan svare sig. Nogle af de mange gevinster for kommunen er:

### • Bedre faciliteter og øget livskvalitet

Landsbyklyngerne skaber først og fremmest konkrete forbedringer og øget livskvalitet i landsbyerne med stor betydning for fastholdelse af borgere. Fælles faciliteter, infrastruktur og kulturelle tilbud styrker lokalsamfundet og understøtter det gode og aktive liv på landet. Det betyder desuden en lavere samlet driftsbyrde for kommunen, når aktiviteter samles på færre matrikler, og når flere frivillige ressourcer aktiveres.

### • Stærkere civilsamfund og lokalt engagement

Gennem samarbejdet får borgerne større forståelse for kommunale arbejdsgange, og frivillige aktører oplever, hvordan de ved at stå sammen har langt større indflydelse på kommunens beslutninger. Klyngerne involverer også nye brugergrupper – ikke kun de etablerede foreninger. Samarbejdet i klyngerne skaber handlekraftige fællesskaber og god energi i lokalsamfundene og kan bidrage positivt til en bosætningsstrategi.

# Det opnår kommunen helt konkret

- én direkte kontakt til borgerne på tværs af landsbyer
- flere og mere engagerede og kompetente frivillige – også fra nye brugergrupper
- en kortlægning af alle områdets potentialer: mødesteder, aktiviteter og fælles mål
- løbende relevant kommunikation om egnen både internt og eksternt
- en strategiplan for udvikling på egnen.

### • Overblik over lokale ressourcer

Med landsbyklynger får kommunen bedre kendskab til de lokale ressourcer, ønsker og behov og dermed inspiration til det kommunale udviklingsarbejde. En del af arbejdet handler nemlig om at kortlægge områdets potentialer: mødesteder, aktiviteter og fælles mål.

### • Bedre dialog med borgerne

Klyngens fælles organisering giver kommunen én samlet indgang til dialog med flere landsbyer. Det letter dialogen og øger den gensidige tillid og respekt mellem kommune og borgere.

### Kommunens rolle

De stærkeste klynger vokser nedefra og op og er drevet af stærke, lokale ildsjæle. Men selvom landsbyklynger er borgerdrevne, spiller kommunen en vigtig rolle.

Hvis I vil hjælpe borgerne med at danne landsbyklynger i din kommune, kræver det opbakning både politisk og på embedsniveau.

- Sørg for, at der er politisk opbakning til at bruge ressourcer på en proces, hvor de frivillige sætter dagsordenen.
- Udpeg en kontaktperson, som både borgere og kolleger kan gå til, og afsæt timer til arbejdet.

**"Man skal være bevidst om, at det kræver nye og anderledes ressourcer – ikke nødvendigvis flere ressourcer."**

*Carsten Blomberg Hansen,  
afdelingsleder i  
DGI Lokaludvikling  
og projektansvarlig  
for Landsbyklynger*



### En konstruktiv medspiller

Kommunens rolle i klyngesamarbejdet er at koordinere og sparre, men ikke at drive processen. Det er vigtigt at forstå og anerkende, at en landsbyklynge skal gro nedefra. Det er borgerne, der bedst kender de lokale forhold, og det er borgerne, der udpeger indsatsområder, sætter retningen for klyngens fremtid og leder realiseringen af målene.

### Gode råd til dig som kommunal kontaktperson:

- Giv ansvaret for og ejerskabet over klyngen til borgerne i klyngen.
- Vær til rådighed, vejled, tag del, og skab gode relationer og tillid. Motivér de frivillige i klyngen, og hjælp dem med at skabe en klar vision for deres idé.
- Forklar de frivillige om kommunale politikker, puljer og arbejds gange – f.eks. i forbindelse med budgetforhandlinger – så borgerne får en bedre forståelse af kommunen og jeres rammer.
- Fungér som brobygger: Når borgerne efterspørger viden om f.eks. stisystemer og fredninger, kan du formidle kontakten til den rette kollega.
- Giv hjælp til selvhjælp. Hvis borgerne skal lave en pressemeddelelse, kan I hjælpe med at skrive den – eller I kan lave en aften for frivillige, hvor I lærer dem at skrive selv.

**"Det er godt at have proces- og projektleder-kendskab. Man skal ikke styre det i traditionel forstand, men tage udgangspunkt i borgernes ønsker og behov for samarbejde og skabe tillid."**

*Lotte Finnerup, landdistriktskoordinator i  
Ringkøbing-Skjern Kommune*

## En god kommunal kontaktperson...

- har indblik i landdistriktsområdet og i kommunens arbejds gange og netværk på tværs af fagområder
- er dygtig til projektledelse, proces og koordinering
- kan støtte frivillige, danne relationer, lytte og bidrage med viden og inspiration – uden at styre processen.

**"Konsulenten har været af stor betydning for bæredygtigheden og for at guide os igennem. Det kunne vi ikke selv have gennemført. Det er vigtigt med professionel hjælp. Tak for det!"**

*Styregruppedlem i  
pilotprojektet Landet på Midtlyn*

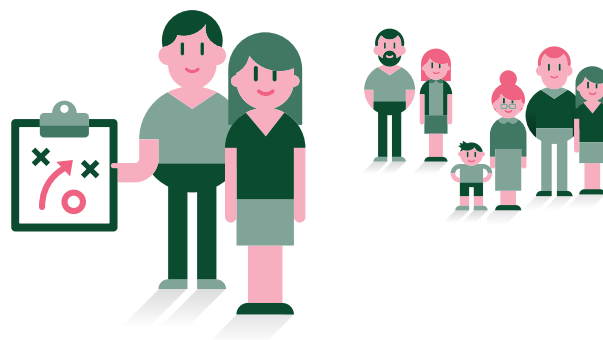
### Drivkraft og gejst udefra

Erfaringen siger, at en ekstern, uvildig konsulent er afgørende for at sikre fremdrift og retning på projektet. En god proceskonsulent, der har dedikeret tid til projektet, kan både skabe gejst og skære igennem. Kommunen kan hjælpe ved at finansiere den eksterne rådgiver.

- Få ekstern rådgivning til klyngernes dannelse og etablering.

**"Havde konsulenten ikke været der, havde vi fortsat siddet og diskuteret vore forskelligheder."**

*Styregruppedlem i  
pilotprojektet Landet mellem fjordene*



## Inspirerende tilbud

En landsbyklynge opstår, når borgere i forskellige landsbyer selv finder sammen om at dele f.eks. en idrætshal eller et forsamlingshus eller om at mødes i en fælles strikke-, løbe- eller fodboldklub. Kommunen kan dermed ikke selv starte en ny landsbyklynge, men kan præsentere det som et tilbud, som borgerne selv skal arbejde med. Du kan som kommunal embedsmand bidrage til, at der opstår nye landsbyklynger, ved at hjælpe kolleger og borgere med at opdage landsbyklynger som metode.

- Informér om og inspirér til landsbyklynger internt i kommunen, f.eks. via informationsmøder for lokalråd eller studieture til landsbyklynger.
- Afklar internt, hvordan I vil støtte nye landsbyklynger – f.eks. ved at afsætte penge til en ekstern rådgiver – og fortæl borgerne om det.

***”Man kan ikke bestemme sig for, at nu vil vi arbejde med landsbyklynger – det skal være en bottom up-proces. Men man kan sætte det op som et tilbud. Gør det klart, at kommunen er villig. Så henvender borgerne sig.”***

*Lotte Finnerup, landdistriktskoordinator i Ringkøbing-Skjern Kommune*

## Et typisk forløb

Det kræver tid, tålmodighed og tilstedeværelse at

etablere en landsbyklynge – men jo mere kommunen investerer, jo længere kan klyngen nå, og jo flere fordele får kommunen på sigt.

I kampagnen Landsbyklynger har det typisk taget omkring 18 måneder og fem faser at etablere en landsbyklynge. Kommunen har været med hele vejen sammen med en ekstern konsulent.

I fremtidige indsatser for landsbyklynger vil landsbyerne og kommunen kunne arbejde sig gennem alle fem faser eller plukke de dele og elementer ud, der bedst kan skubbe samarbejdet i den nye klynge fremad. Processen vil afhænge af borgerne parathed, området og geografien.

Forvent i udgangspunktet, at den gennemsnitlige arbejdstid for den kommunale kontaktperson er 5-10 timer om måneden, i den periode landsbyklyngen etableres. Derefter behøver klyngen ikke større opmærksomhed end de øvrige landsbyer i kommunen. Kommunen kan omvendt spare tid i forhold til tidligere, fordi kommunen nu har dialog med én samlet landsbyklynge i stedet for mange forskellige landsbyer.

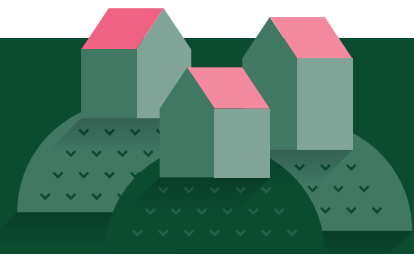
I kampagnen kostede det omkring 400.000 kroner at etablere en landsbyklynge, men mindre kan også gøre det. Midlerne er primært gået til den eksterne proceskonsulent og derudover til bl.a. kortlægning og analyser af lokalområdet.

# Startspurt i fem trin

Landsbyklynger udvikles i et samarbejde mellem kommune og borgere, typisk gennem fem faser over 1,5 år.

Grafikken nedenfor beskriver et typisk forløb i kampagnen fra start til slut. I fremtidige indsatser vil kommunen dog have mulighed for at udvælge og tilkøbe enkelte elementer.

Læs mere om processen <http://landsbyklynger.dk/processen>



### Etablering

Der dannes en styregruppe med en kontaktperson fra kommunen og en ekstern konsulent.

### Kortlægning

Klyngen finder frem til særlige kendetegn, potentialer og mødesteder.

### Vision

Styregruppen prioriterer, hvilke indsatser der skal arbejdes videre med.

### Handleplaner

Der laves konkrete planer for de indsatsområder, klyngen vil arbejde med.

### Implementering

Styregruppen laver en plan for klyngens fremtidige organisering m.m.

## Bliv en del af udviklingen

Hvis landsbyerne skal overleve, er det nødvendigt at se ud over byskilte. Lovændringen af 1. januar 2019 pålægger kommunerne at arbejde strategisk med udvikling af landsbyer, og frivilligressourcer er i den forbindelse uvurderlige. Landsbyklyngerne har bevist deres værd som en model til samarbejde mellem borgere og kommune. Modellen har udviklet sig fra en hypotese og en idé til et egentligt, konkret værktøj, der kan bruges som en katalysator for udvikling på en egn.

Hvis du vil vide mere om, hvordan du kan bidrage til en ny udvikling i din kommune, kan du kontakte Sekretariat for landsbyklynger, der har erfaring og viden fra 29 landsbyklynger i hele landet, på [sekretariat@landsbyklynger.dk](mailto:sekretariat@landsbyklynger.dk)

Du kan også ringe til chefkonsulent Carsten Blomberg på telefon 29 91 19 50 eller konsulent Lise Grønbæk på telefon 40 19 87 41 til en uforpligtende snak om jeres udfordringer og muligheder.

***"Der skal være mennesker, som har lyst til at sætte sig i spidsen og har lyst til at udfordre egen kulturforståelse."***

*Jens Peter Jacobsen, landdistriktskoordinator i Faaborg-Midtfyn Kommune*

# Kampagnen Landsbyklynger

- Forundersøgelsen Landsbyklynger som Bæredygtig Udviklingsstrategi - Muligheder, Barrierer og Parametre blev indledt i 2015 og afdækkede eksisterende landsbyklynger samt muligheder og barrierer i arbejdet med landsbyklynger.
- Fem pilotprojekter blev gennemført i 2015-2017 i henholdsvis Syddjurs, Faaborg-Midtfyn, Ringkøbing-Skjern, Vordingborg og Hjørring Kommuner.
- Kampagnen Landsbyklynger består af 24 landsbyklynger og løber til udgangen af 2019 – i alt 18 måneder.

