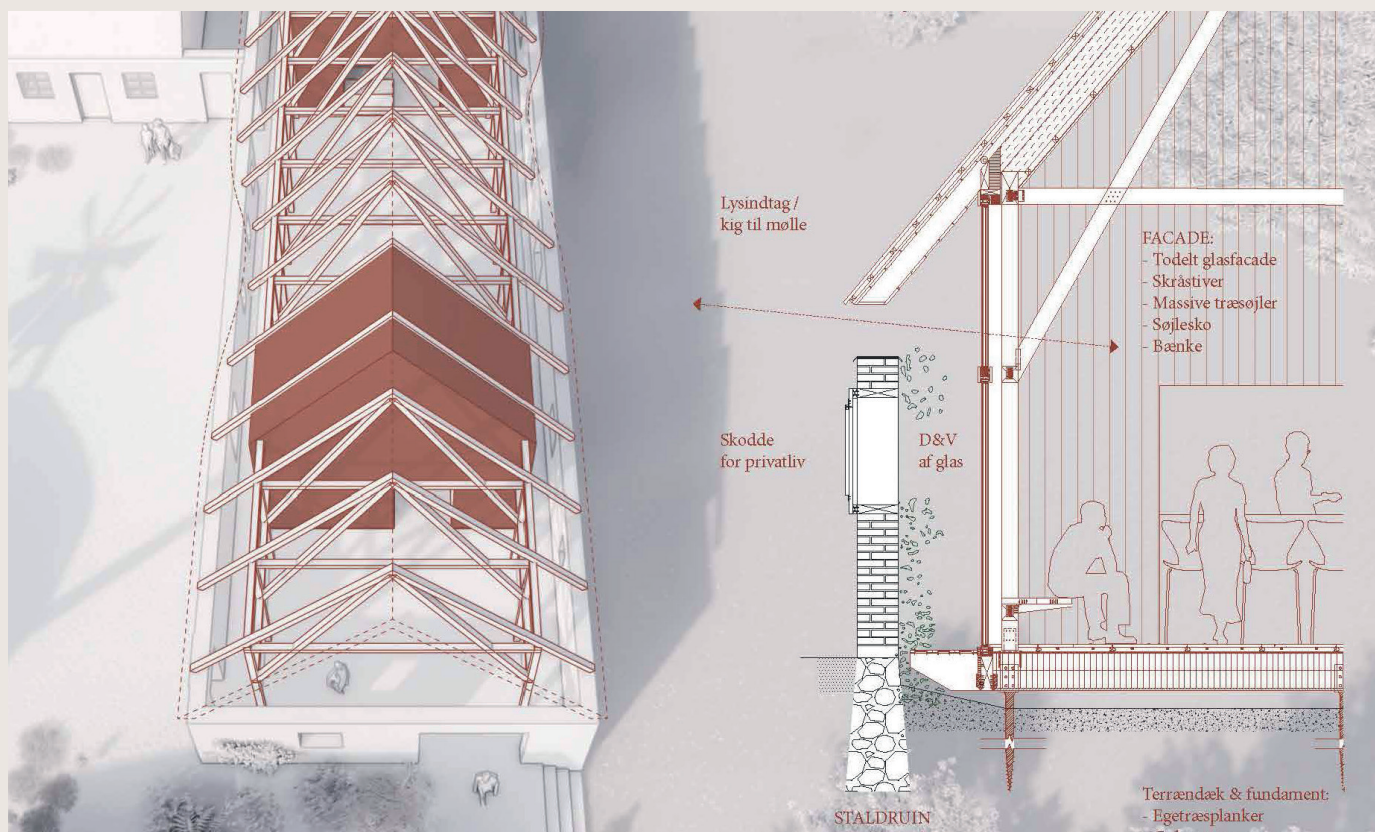


Bedømmelsesrapport for idékonkurrence

Stedet Tæller X

Lindelse Mølle



Forside visualisering: Vinderforslaget - Forslag, 10128 lavet af Folk Arkitekter

Indhold

Forord	5
Om idékonkurrencen	6
Samlet bedømmelse	8
Vurdering af vinderforslaget	10



Foto: Sehen

Forord

STEDET TÆLLER X

I Danmark har vi blik for at skabe lokal udvikling med afsæt i vores forskelligheder. Vi er dygtige til at dyrke og styrke det stedbundne potentiale – det unikke ved et sted. Dét der ikke lige kan flyttes. Dét som er tæt på umuligt at kopiere. Dét der sætter stedet på landkortet.

Stedet Tæller X er en kampagne fra Ny Carlsbergfondet og den filantropiske forening Realdania, hvor kunst og arkitektur bliver brugt som løftestang til udvikling af særlige steder.

Ambitionen er at styrke de særlige kendetegn i landdistrikterne gennem lokalt forankrede fysiske projekter, nye talentfulde tegnestuer og et nytænkende samspil mellem kunst og arkitektur. Kampagnen skal gøre det lettere at opdage og opleve landets særlige steder – både for dem, der besøger stedet og for dem, der bor der.

Gennem et projektudviklings- og ansøgningsforløb har en række aktører fra landkommunerne i Danmark kunnet byde ind med steder til dette forløb, hvor ni projekter blev valgt ud og fik tildelt realiseringsstøtte.

TAK TIL DELTAGERNE FOR DERES BIDRAG

Der skal lyde en stor tak til konkurrencedeltagerne for deres bidrag. Både konkurrenceudskrivere og projektejdere har været begejstrede for de forskelligartede forslag, der på hver deres måde har peget på mulige løsninger af konkurrenceopgaven.

LÆSEVEJLEDNING

Bedømmelsesrapportens første afsnit beskriver rammerne om idékonkurrencen. Derefter følger først bedømmelsesudvalgets generelle bemærkninger og samlede bedømmelse, og dernæst bedømmelsesudvalgets vurdering af vinderforslaget.

Der findes mere information om Stedet Tæller X på Realdanias hjemmeside.

Om idékonkurrencen

KONKURRENCEPROCESSEN

Konkurrencen blev sat igang 1. december 2023 med en offentliggørelse af konkurrencematerialet for alle interesserede konkurrencedeltagere. Ved afleveringsfristen den 8. februar 2024 modtog Realdania og projektejerne i alt 30 forslag. Alle forslag blev herefter vurderet af bedømmelsesudvalget i en bedømmelsesproces fra februar-april 2024, og resultatet af bedømmelsen er offentliggjort den 2. maj 2024.

KONKURRENCEOPGAVEN

Konkurrencedeltagerne er blevet stillet følgende spørgsmål i konkurrencen:

1. Hvordan kan ruinen udvikles til et særligt samlingssted, der kan være ramme om kulturelt mangfoldige begivenheder?

2. Hvordan kan arkitektonisk transformation være med til at fremhæve stedets særlige historie og skabe nyt liv i Phønix Mølle med respekt for ruinens skrøbelige og poetiske karakter?

BEDØMMELSESKRITERIERNE

Bedømmelsesudvalget har lavet en helhedsvurdering af de indkomne forslag ud fra følgende kriterier:

- 01 Den overbevisende idé til, hvordan arkitektur kan gøre det lettere for flere at opdage, indtage og opleve stedets særlige potentiale.
- 02 Hvor godt forslaget læser stedet og besvarer de spørgsmål, der er beskrevet til projektet i programmet.
- 03 Hvor realiserbar idéen vurderes at være, bl.a. ift. projektets økonomi og fremtidige drift.

BEDØMMELSESUDVALGET

Konkurrenceforslagene er blevet vurderet af et bedømmelsesudvalg med følgende deltagere (med stemmeret):

- Raramai Campbell, repræsentant for ejer af møllen
- Michael Martin, repræsentant for Møllelauget
- Stine Lea Jacobi, arkitekt og programchef, Realdania
- Fagdommer: Mogens A. Morgen, professor, Arkitekt-skolen Aarhus

Følgende har været rådgivere for bedømmelsesudvalget (uden stemmeret):

- Mads Zangenberg Hansen, Langeland Kommune
- Simon Harboe, projektchef, Realdania
- Kira Maria Svankjær og Birgitte Svarre, rådgivere på Stedet Tæller X kampagnen, BARK

Mia Nørlund og Inger Haarup Borchmann fra Grandville har været konkurrencesekretær.

DET VIDERE FORLØB

Forslagsstilleren bag det vindende forslag skal nu - i samarbejde med projektejer og stedets interessenter - videre kvalificere forslaget med henblik på realisering. Den videre projektering sker først, når finansieringen er i fuldt i hus.



Foto: Sehen



Foto: Sehen

Samlet bedømmelse

De mange indkomne konkurrenceforslag udviser en overordentlig stor interesse for at arbejde med netop dette kulturmiljø på Langeland.

For at kunne løse konkurrenceopgaven har det været nødvendigt med en god forståelse af stedets særlige kvaliteter som kulturmiljø samtidig med, at man har skullet evne en høj restaureringsfaglighed såvel som en stor følsomhed overfor at kunne docere transformationsindgrebene passende.

De mange forslag har udvist en stor iderigdom og dannet et bredt grundlag for gode diskussioner i bedømmelsesudvalget om den rette tilgang opgaven. Forslagene udviser mangfoldighed i deres forskellighed, men kan samtidig, for de flestes vedkommende, grupperes i nogle overordnede kategorier med nogle gennemgående træk.

Enkelte af forslagene river ruinen ned og genopfører bygningen påny med brug af materialerne fra ruinen. Men langt de fleste forslag arbejder med restaurering og bevaring af ruinen på forskellige måder, som del af en egentlig transformation.

En del af forslagene overdækker ruinen med et større tag, der skærmer ruinen mod nedbrydning, ligesom konceptet med et 'hus i huset' er en gennemgående tilgang. I den sammenhæng er det nye hus der tilføres, udført i varierende materialer - ofte som et glashus, der eksponerer ruinen indefra. Der er også flere eksempler på brugen af træspån, hvor inspirationen kommer direkte fra selve møllen på den anden side af gårdspladsen. I langt den overvejende del af forslagene er der tale om gode overvejelser om brug af bæredygtige materialer med henblik på minimale belastninger og et sundt indeklima.

Et gennemgående træk er brugen af trækonstruktioner - ofte med intention om smukke tømmer samlinger udført i høj håndværksmæssig kvalitet. Der er mange eksempler på, hvordan trækonstruktioner danner nogle smukke rumligheder med en møllestue med er rar og imødekomende atmosfære. Flere af dem er inspireret af traditionelle måder at bygge på, f.eks. med midterstillede søjler, sulekonstruktioner og traditionelt bindingsværk.

Det smukke kampestensfundament under bygningen bliver fremhævet på forskellig vis i nogle af forslagene, hvoraf en del forslag tilføjer terrasser i varierende udformninger som hænges på fundamentet eller på bygningskonstruktionen.

Enkelte af forslagene overgår indgrebet med en formgivningstilgang, der tager pusten fra det eksisterende mølleanlæg, men generelt viser forslagsstillerne velovervejede løsninger med god forståelse for konteksten.

Bedømmelsesudvalgets konklusion

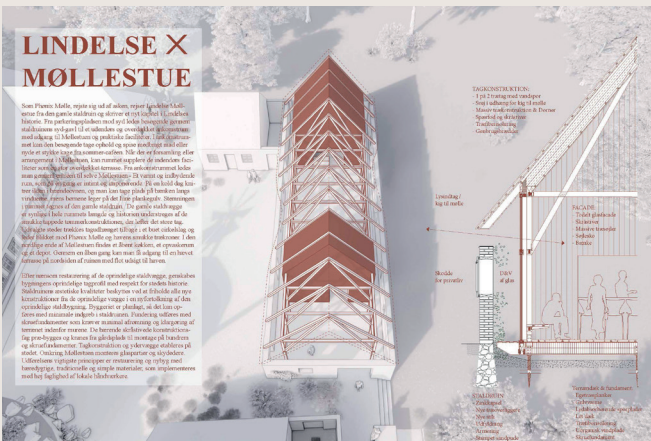
De mange inspirerende forslag har vist, at der er mange måder at løse opgaven på. På den baggrund har bedømmelsesudvalget ønsket at fremhæve kvaliteter ved nogle af forslagene for specifikke elementer i deres tilgang.

Forslag 74328 (lavet af A Part of Sum) skal fremhæves for det på en gang spændende og ydmyge bud på en egentlig og faglig dygtig restaurering, der ville kunne indgå overbevisende i møllens kulturmiljø. Ligeledes skal forslag 19529 (lavet af TOAST, Efterland og Dyrendahl) fremhæves for den enkle og inspirerende idé med at overdække ruinen med et stort glastag båret af en spinkel og smuk trækonstruktion holdt sammen af forspændte stålwirer. Det er en løsning, der giver et betagende udsyn direkte til møllen.

Derudover skal et par af forslagene fremhæves for at have inspireret til faglige diskussioner i bedømmelsesudvalget: Forslag 75038 (lavet af Studio Eika), der i forlængelse af den omfattende opstilling af solceller i vores landskaber i disse år har arbejdet med sådanne i tagfladen i en transparent udformning. Tiltaget kan ses i sammenhæng med at møllen i sin tid også har været udtryk for datidens teknik. Derudover forslag 30154 (lavet af Fenger Arkitektur/Breinholdt Arkitektur), hvor et nyt hus opføres i ruinen med brug af træspån som på møllen. Spånene er sortbrændt i overfladen for at imprægnerer dem.

Forslag 10128 (lavet af Folk Arkitekter) skiller sig ud som det forslag, der samlet set svarer bedst på opgaven om Lindelse Mølle. Her ses en restaurering og transformationen, der kompletterer kulturmiljøet på besnærende vis.

Forslaget er overbevisende og forløser ruinens særlige potentiale for at skabe rum til forsamlinger i de autentiske omgivelser, hvor det skaber nyt liv og viderefører den særlige skrøbelighed og poetiske karakter, som findes på stedet.



Forslag 10128 lavet af Folk Arkitekter (Vinderforslag)



Forslag 74328 - lavet af A Part of Sum - med det virkelige spændende - ydmyge - bud på restaurering.



Forslag 19529 - lavet af TOAST, Efterland og Dyrendahl med den inspirerende idé og smukke konstruktion med glastaget.

Vurdering af vinderforslaget

Lindelse X Møllestue (10128) lavet af Folk Arkitekter

Forslaget Lindelse X Møllestue rummer et overbevisende bud på konkurrenceopgaven med en fortolkning af den oprindelige staldlænge ved Lindelse Mølle i en ny og anderledes form.

Med udgangspunkt i en direkte læsning af programmet ledes man med en præcis og fremadskridende tekst gennem en logisk og velargumenteret logik for forslagens formgivning. Det konkrete forslag er overbevisende. Forslaget er enkelt og ligetil og vil være et stort tilskud i forhold til de fremtidige ambitioner for Lindelse Mølle, hvor det flot vil kunne komplettere det unikke anlæg.

"Udførelsens vigtigste principper er restaurering og nybyg med bæredygtige, traditionelle og simple materialer, som implementeres med høj faglighed af lokale håndværkere". Således afslutter forslagsstilleren teksten om istandsættelsen af huset, og får dermed pointeret forslagens essens som værende en kombination af en restaurering af ruinmuren kombineret med et nyt hus, der opføres på skruefundamenter inde i ruinen efter bæredygtige principper af lokale håndværkere.

Det arkitektoniske koncept kan man kalde 'huset i huset', idet der opføres et nyt hus inden i den eksisterende ruin. Det nye tag rækker ud over den resterende ruinmur og rammer dermed et snit som, ifølge forslaget, tilnærmelsesvis rammer omridset af den oprindelige stald. Ruinen restaureres nænsomt og sikres bl.a. med en zinkkapsel, der overdækker murkronen. Der monteres skodder udenpå muren, hvor der er vinduesåbninger for at lukke for indkig til gårdspladsen, der ønskes respekteret som privat område.

Det nye hus opføres på et skruefundament, der har et minimalt materialeforbrug. Herpå etableres et terrændæk med gulvvarme og egetræsplanker som gulv. Væggene etableres som en dobbeltfacade med en indvendig konstruktion af massive træ søjler med en udvendig glasfacade. Tagkonstruktionen er ligeledes i træ med en beklædning ude og inde af genbrugsbrædder. Ude som et tag med 1 på 2 brædder med vandspor, der etableres med et 'swung' eller 'øjenbryn', der løfter tager på midten med henblik på at skabe udsyn til møllen.

Planen styrker konceptet om 'huset i huset' ved at det er trukket tilbage fra muren i længderetningen, og ved at der er etableret et uderum under tagudhænget såvel mod syd som mod nord. Dermed står den nye bygning tydeligt frem som indsat i det eksisterende hus. Det langsgående mellemrum gør også, at man har adgang til det nye hus' glasarealer, som kan rengøres såvel indefra som udefra.

Situationsplanen udlægger et parkeringsareal mod syd og tilfører en mindre gård til brug for den kommende bolig i 'hønehuset'. En rampe og en trappe fører ned i haven, og der skabes et udendørs ankomstrum mod syd i staldlængen samt en terrasse mod nord med udsigt over den smukke have. Husets plan viser den centrale møllestue i midten med funktionstungere rum med toiletter og garderobe mod syd og køkken og caféfaciliteter mod nord.

Forslaget er godt illustreret med det nødvendige antal tegninger – hverken mere eller mindre. Snitte tegningen på første side viser præcis, hvad forslaget handler om – både konceptuelt og helt konkret. I kombination med plantegningen kan man få den fulde forståelse af forslaget alene gennem tegningerne uden den ledsagende tekst.

Med 'huset i huset' har forslaget et overbevisende og enkelt hovedgreb, der tilfører ruinen nye funktioner.

Det har en god og velfungerende planløsning, idet det i den videre bearbejdning dog bør undersøges, om det er rigtigt at placere køkkenet helt mod nord, eller om udsigten fra terrassen mod haven er så vigtig, at der skal skabes en større rumlighed i den ende af huset. Det gardininddækkede stole-depot i forslaget spærrer for den formidable udsigt.

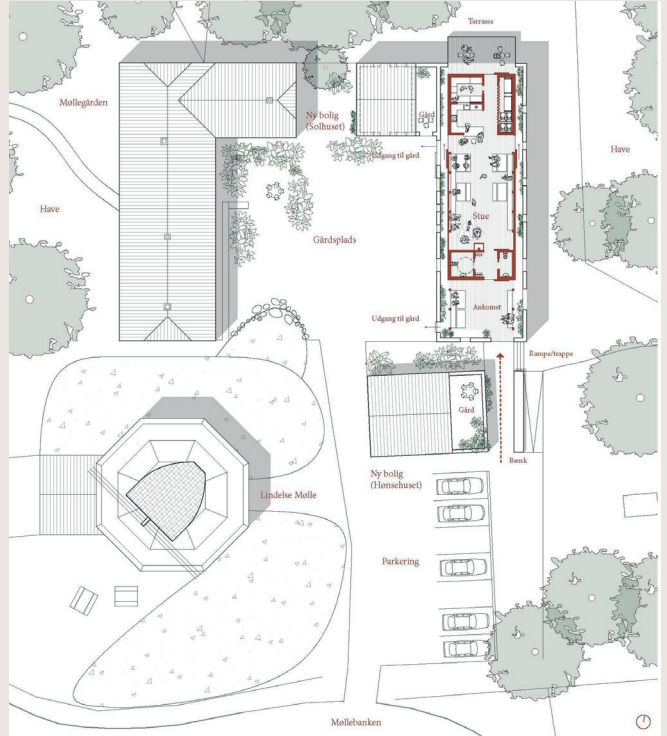
Ruinen bliver nænsomt restaureret med respekt for dens historie. Møllestuen fremstår som et behageligt rum med god funktionalitet og mulighed for fleksibel anvendelse. Materialerne er varme og imødekommende, og der er skabt et raffineret greb med lysindfald og kig til møllen i tagkonstruktionen.

Forslaget svarer flot på programkravene og vil på fornem vis komplettere mølleanlægget. Der er god opmærksomhed på skellet mellem det offentligt tilgængelige og det private, og forslaget lander i det hele taget godt på stedet med en fin balance mellem det nye hus som en attraktion i sig selv, men stadig med Lindelse Mølle som indehaver af hovedrollen. Det er et nyt hus, som både er meget nærværende, men samtidig ydmygt overfor det enestående kulturmiljø det indgår i. Bedømmelsesudvalget bifalder forslaget om, at lade lokale håndværkere udføre projektet i bæredygtige, traditionelle og simple materialer. Med hensyn til trækonstruktionerne vil det være oplagt at tage ved lære af møllens samlinger med tapper, taphuller, nagler og låse. Forslaget vurderes til at være robust både i forhold til økonomi og fremtidig drift.

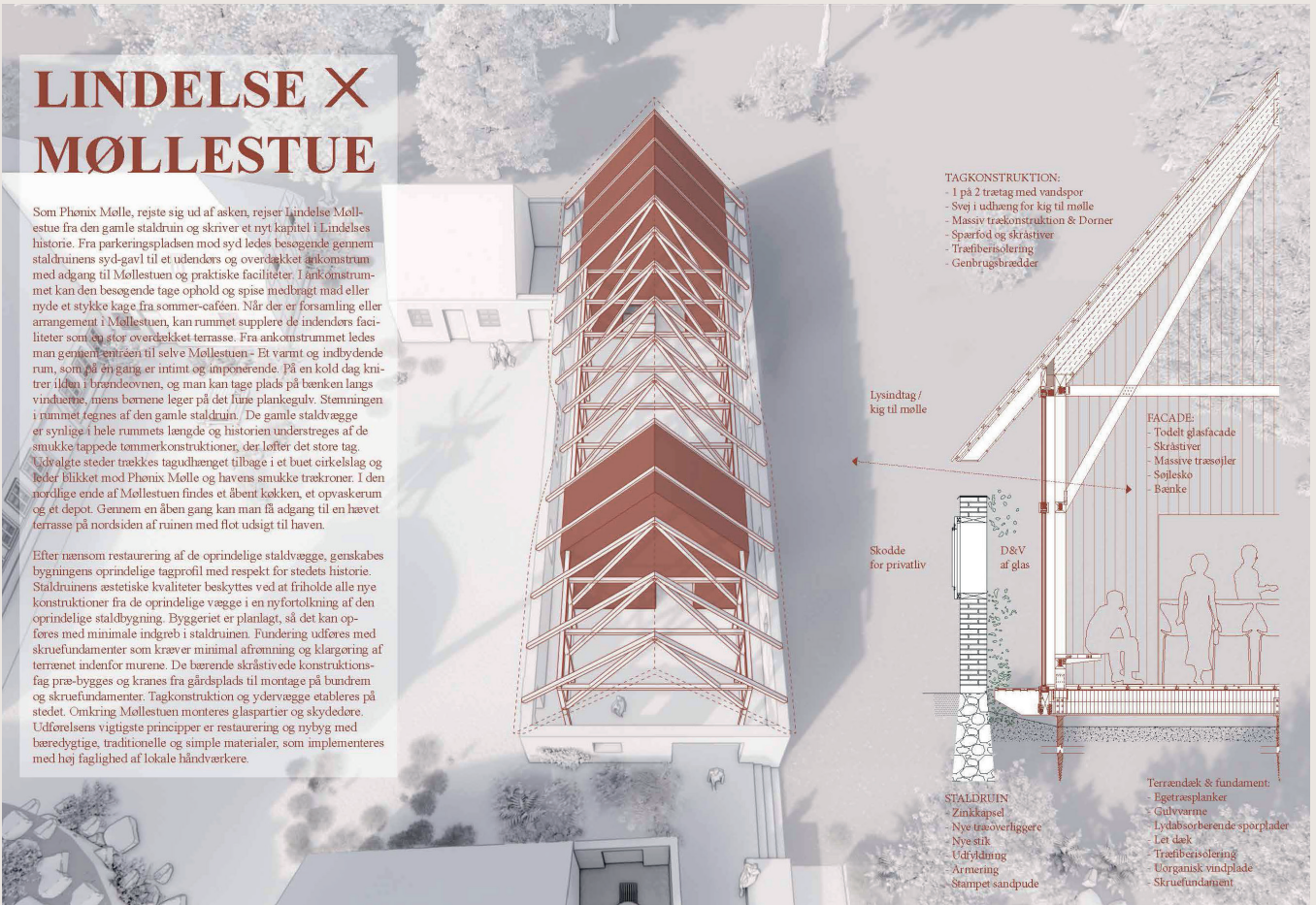
På den baggrund har bedømmelsesudvalget enstemmigt besluttet at udpege forslag 10128 Lindelse X Møllestue som vinder af konkurrencen Phønix Mølle – Lindelse Mølle rejser sig igen. Forslaget præmieres med 125.000 kr.



Gårdplads (ovenfor) og møllestue med kig til Lindelse Mølle



Situationsplan



LINDELSE X MØLLESTUE

Som Phoenix Mølle, rejste sig ud af asken, rejser Lindelse Møllestue fra den gamle staldruin og skriver et nyt kapitel i Lindelses historie. Fra parkeringspladsen mod sydledes besøgende gennem staldruinens syd-gavl til et udenørs og overdækket ankomstrum med adgang til Møllestuen og praktiske faciliteter. I ankomstrummet kan den besøgende tage ophold og spise medbragt mad eller nyde et stykke kage fra sommer-caféen. Når der er forsamling eller arrangement i Møllestuen, kan rummet supplere de indendørs faciliteter som en stor overdækket terrasse. Fra ankomstrummet ledes man gennem entreen til selve Møllestuen - Et varmt og indlydende rum, som på én gang er intimt og imponerende. På en kold dag knitrer ilden i brændeovnen, og man kan tage plads på bænken langs vinduet, mens børnene leger på det fine plankegulv. Stemningen i rummet tegnes af den gamle staldvæg. De gamle staldvægge er synlige i hele rummets længde og historien understreges af de smukke tapede trækonstruktioner, der løfter det store tag. Udvalgte steder trækkes tagudhængen tilbage i et buet cirkelslag og leder blikket mod Phoenix Mølle og havens smukke trækrone. I den nordlige ende af Møllestuen findes et åbent køkken, et opvaskerum og et depot. Gennem en åben gang kan man få adgang til en hævet terrasse på nordsiden af ruinen med flot udsigt til haven.

Efter nøjsom restaurering af de oprindelige staldvægge, genskabes bygningens oprindelige tagprofil med respekt for stedets historie. Staldruinens æstetiske kvaliteter beskyttes ved at friholde alle nye konstruktioner fra de oprindelige vægge i en nyfortolkning af den oprindelige staldbygning. Byggeriet er planlagt, så det kan opføres med minimale indgreb i staldruinen. Fundering udføres med skruefundamenter som kræver minimal afmontering og klargøring af terrænet indenfor murene. De bærende skråstevde konstruktionsfag præ-bygges og kranes fra gårdplads til montage på bundrem og skruefundamenter. Tagkonstruktion og ydervægge etableres på stedet. Omkring Møllestuen monteres glaspartier og skydedøre. Udførelsens vigtigste principper er restaurering og nybyg med bæredygtige, traditionelle og simple materialer, som implementeres med høj faglighed af lokale håndværkere.

- TAGKONSTRUKTION:
- 1 på 2 trætag med vandspor
 - Svejs i udhæng for kig til mølle
 - Massiv trækonstruktion & Dørner
 - Sparflod og skråstiver
 - Træfibersolering
 - Genbrugsbrædder

Lysindtag / kig til mølle

Skodde for privatliv

D&V af glas

- FACADE:
- Totedt glasfacade
 - Skråstiver
 - Massive træsøjler
 - Søjleko
 - Bænke

- STALDRUIN
- Zinkkapsel
 - Nye træoverligger
 - Nye stik
 - Udrykning
 - Armering
 - Stampet sandpude

- Terrændæk & fundament:
- Egetrasplanker
 - Gulvvarme
 - Lydabsorberende sporplader
 - Let dæk
 - Træfibersolering
 - Organisk vindplade
 - Skruerfundament

Illustration fra vinderforslaget

Stedet Tæller **X**

KRYDSER SÆRLIGE STEDER MED KUNST OG ARKITEKTUR